

ОРУЖЕЙНЫЕ НАХОДКИ ВРЕМЕН СЕВЕРНОЙ ВОЙНЫ

Д.Б. АНТОНОВ

Помимо хорошо изученных образцов строевого оружия в арсенале русской армии 1-й четверти XVIII в. состояло немало архаичных и даже экзотических вариантов холодного оружия.

С другой стороны, некоторые вполне уставные образцы встречаются в наши дни нечасто и также требуют к себе пристального внимания.

В этом небольшом обзоре мы представим несколько редких и нестандартных с современной точки зрения образцов холодного оружия, имеющих для оружейведения особый интерес.

ШПАГА ОФИЦЕРСКАЯ ПЕХОТНАЯ (илл. 1)

Россия. 1705 г. Клинок — Германия (?)

Сталь, медный сплав, дерево, ткань

Ковка, литье, резьба, гравировка, травление, золочение

Длина — 1045 мм

Длина клинка — 850 мм

Ширина клинка у пяты — 27 мм

Клинок — стальной, кованый, прямой, обоюдоострый, в сечении шестигранный с небольшой пятой. С лицевой стороны клинка у пяты вытравлен овальный медальон под короной, внутри которого изображен двуглавый орел под двумя коронами со скипетром и державой в лапах. Под медальоном помещена дата «1705», а под ней — изображение военных атрибутов. С внутренней стороны в таком же медальоне под ко-

роной изображена сложносоставная монограмма царя Петра Алексеевича из латинских букв «Р» и «А». Под монограммой надпись, сохранившаяся фрагментарно: «SOLVEO» или «SOLI DEO». Под медальоном — растительный орнамент. Все линии орнамента с обеих сторон вызолочены.

Между клинком и гардой сохранилась тканевая прокладка красного цвета с остатками позолоты.

Эфес шпаги изготовлен из медного сплава состоит из рукояти с навершием и гарды. Рукоять — деревянная, в сечении овальная с расширением в центральной части, обвита крученой медной проволокой, сохранившейся лишь частично. Гладкая проволочная обмотка — позднейшего происхождения. В нижней части рукояти — плетенная из проволоки обоймица рукояти. Обоймица в верхней части утрачена. Навершие рукояти — медного сплава, массивное, восьмигранное, с пуговицей, через которую проходит заклепанный хвостовик клинка. Гарда медного сплава состоит из двувальной чашки и крестовины с граненой втулкой и подпальцевыми кольцами, переходящими в дужку. Верхний конец дужки зафиксирован в отверстии навершия. Граненые концы крестовины с каплевидными расширениями слегка отогнуты вправо и влево. Защитная чашка — двувальная, почти плоская с небольшими бортиками. Позолота эфеса сохранилась фрагментарно и только в углублениях.

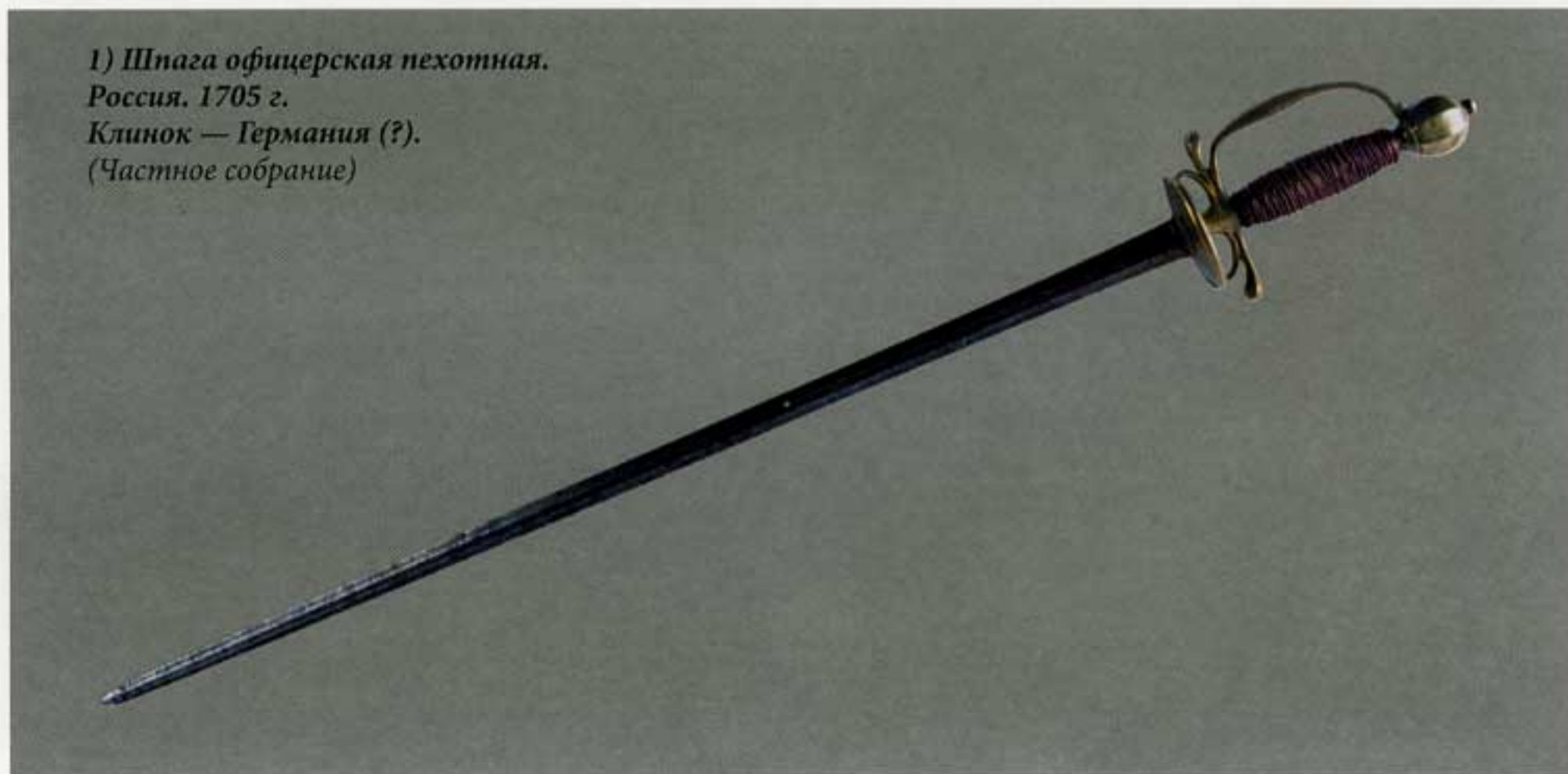
По своей конструкции и декору данная шпага, чрезвычайно близка редким образцам русских пехот-

1) Шпага офицерская пехотная.

Россия. 1705 г.

Клинок — Германия (?).

(Частное собрание)







2) Шпага
офицерская. Россия,
Олонец, 1712 г.
(Оружейная
палата — ГИКМЗ
«Московский
Кремль»)

ных офицерских шпаг периода Северной войны со Швецией (1700–1721), которые хранятся в коллекции Оружейной палаты. Они происходят из императорской Санкт-Петербургской Рюст-камеры изготовлены на Олонецком заводе и датируются 1710-ми годами. С настоящей шпагой их объединяет: общая конструкция эфеса, близкие размеры, характер размещения декора на клинке и техника его исполнения. Отличает настоящую шпагу только материал исполнения эфеса: медный сплав против стали. Шпаги из собрания Оружейной палаты, скорее всего, выполнены по специальному заказу в Олонце и возможно, являются эксклюзивными (илл. 2).

На наружных частях отсутствуют клейма, что затрудняет определение точного места производства. Скорее всего клинок, был изготовлен в Германии.

Надо отметить тот факт, что на клинке указана точная дата производства — 1705 год, дающая основание полагать, что шпага является одним из самых ранних, известных образцов этого вида русского холодного оружия.

ПАЛАШ (илл. 4)

Россия. Клинок — Германия, Золинген. 1710–1712 гг.

Сталь, дерево

Ковка, резьба, гравировка

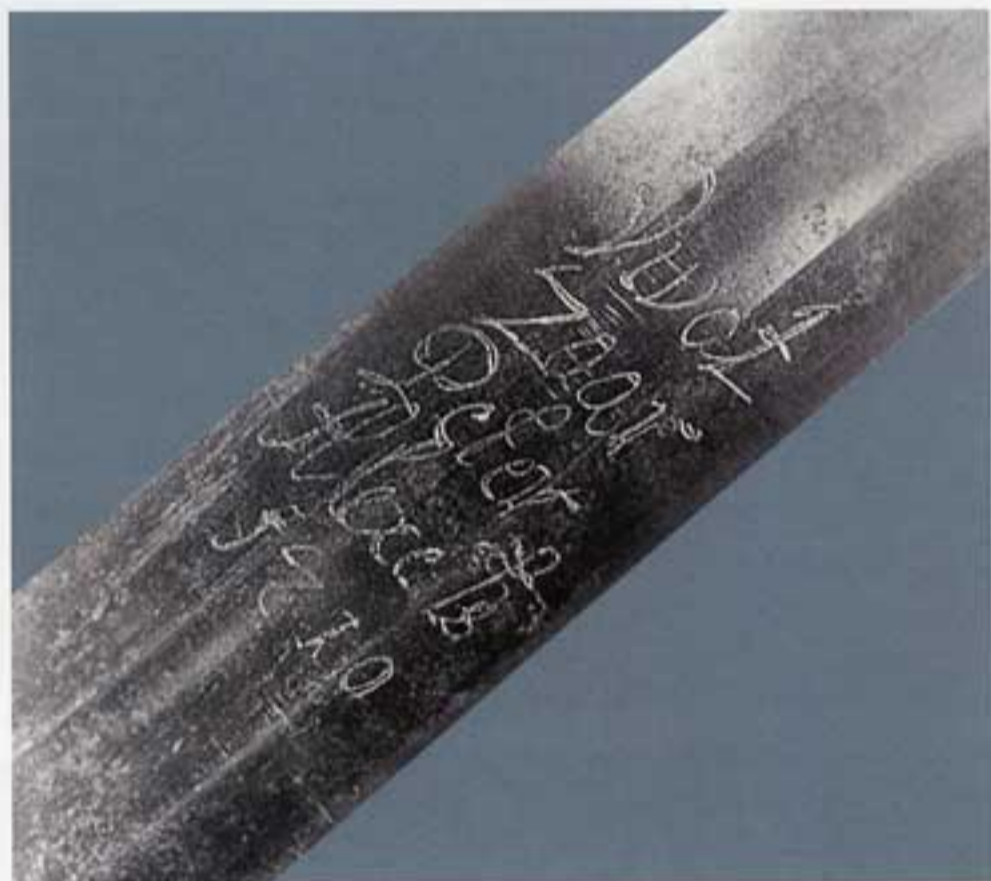
Длина — 980 мм

Длина клинка — 840 мм

Ширина клинка — 48 мм

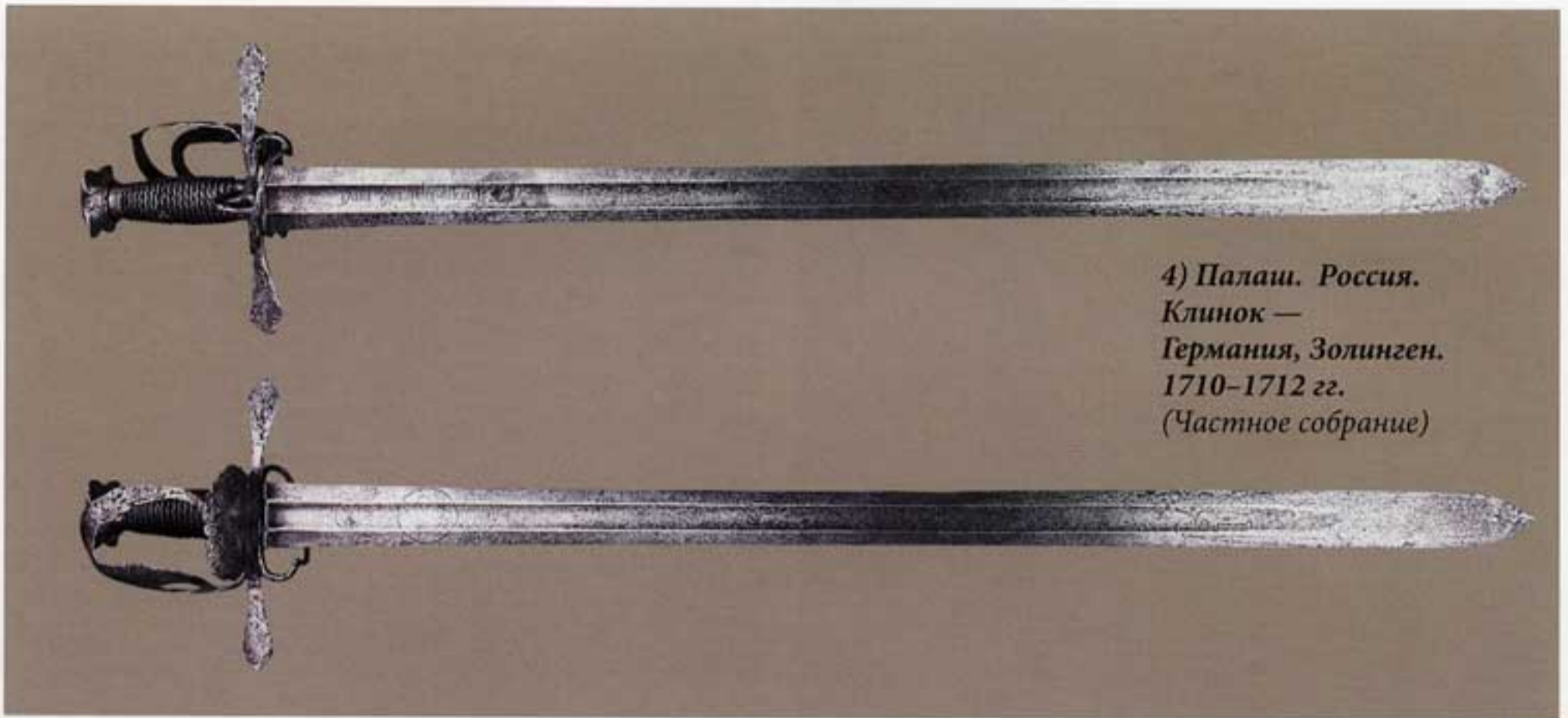
Клинок — стальной кованый, прямой, обоюдоострый с одним широким долом. С лицевой стороны клинка — изображение двуглавого орла в овальном медальоне под короной. Под медальоном надпись прописными буквами — «SOLINGEN». С внутренней стороны клинка надпись по долу, выполненная прописными латинскими буквами: «VIVAT ZAAR PETER ALLEXEITS».

Эфес палаша состоит из рукояти с головкой и гарды. Рукоять — деревянная, прямая, в сечении овальная с расширением в средней части, обвита тонкой

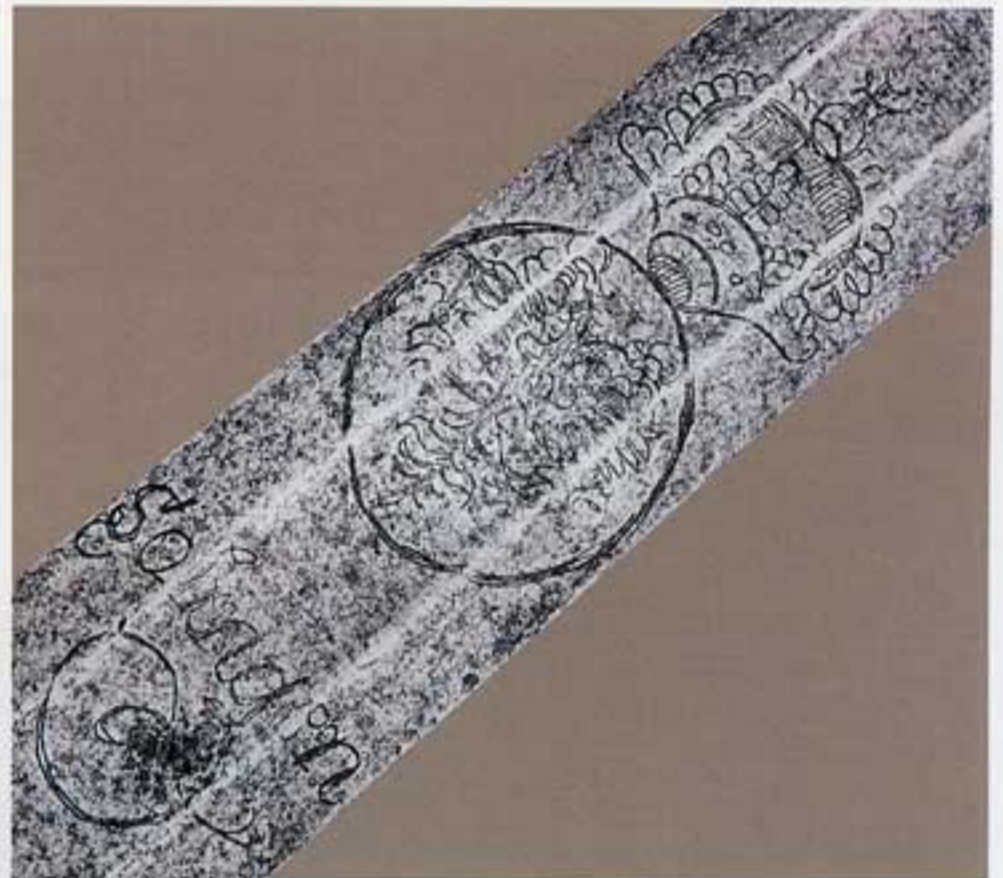


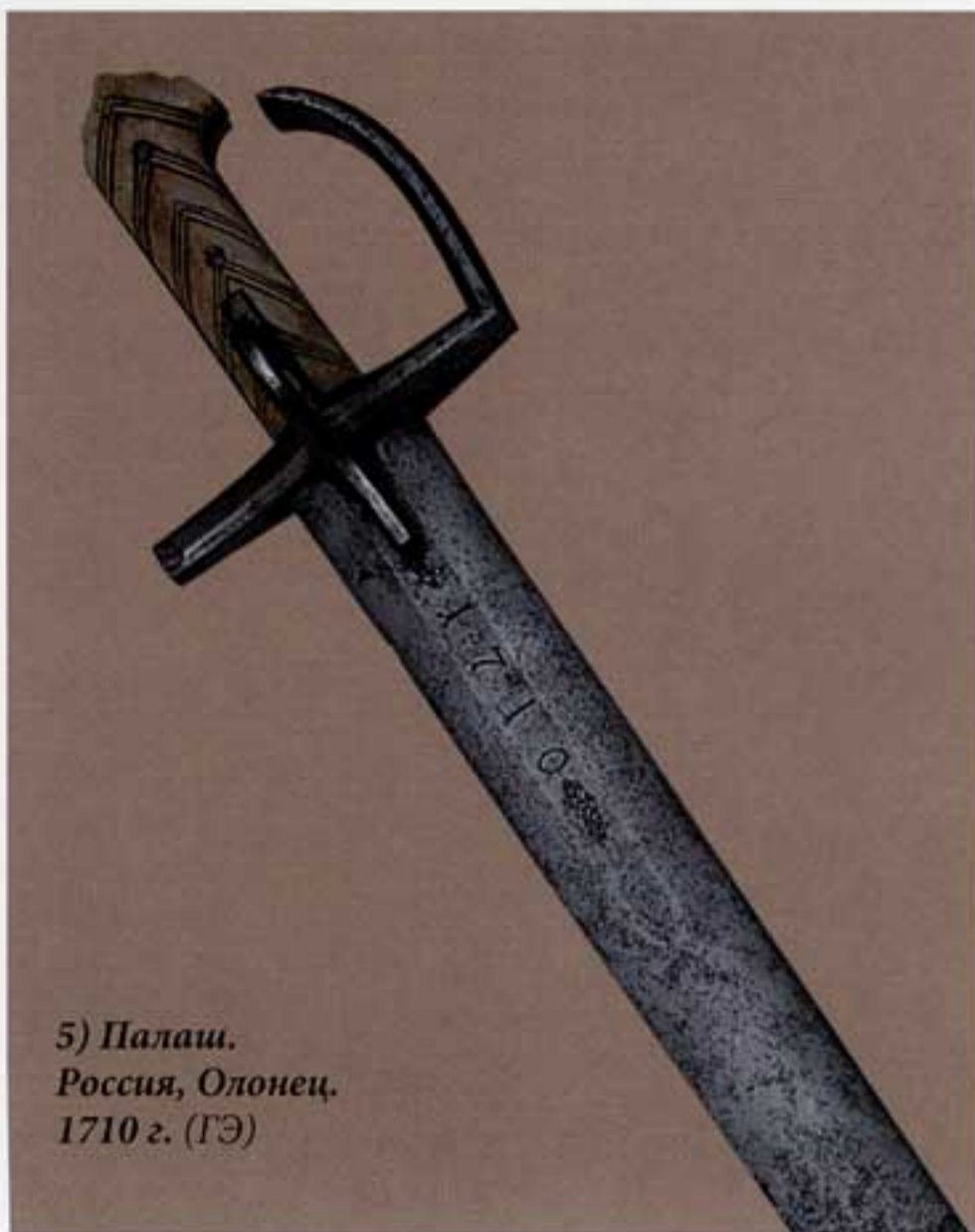
3) Клинок палаша.
Фрагменты.
Германия,
Золинген. 1710 г.
(ЦВММ)





4) Палаш. Россия.
Клинок —
Германия, Золинген.
1710-1712 гг.
(Частное собрание)





5) Палаш.
Россия, Олонец.
1710 г. (ГЭ)

стальной проволокой, поверх которой положена более толстая, сплюснутая витая стальная проволока. В верхней и нижней части рукоять охвачена стальными обоями. Головка рукояти — стальная, массивная в виде четырехлепестковой розетки с выпуклым верхом. Хвостовик клинка закреплен расклепом на верхней части головки. Головка украшена гравированным орнаментом. Стальная гарда эфеса сложной формы, состоит из прямой крестовины с плоскими, расширяющимися к завершению ромбическими кон-

цами; припаянной с внешней стороны крестовины плоской защитной раковиной с фигурным краем; плоской С-образной дужкой, образующей кольцо между передним концом крестовины и раковиной; плоской S-образной дужкой, соединяющей стороны кольца и стальных усов, напаянных с оборотной стороны крестовины, образующих замкнутое защитное кольцо овальной формы, и открытый перстень для большого пальца руки.

Эфес выглядит некоторым анахронизмом. В западноевропейских аналогиях подобные эфесы датируются специалистами первой половиной XVII в.

Клинок можно приблизительно датировать периодом 1710–1712 гг. Клинок изготовлен в Золингене и, возможно, по голландскому подряду России (ZAAR — предположительно голландское написание).

Подобные клинки довольно хорошо представлены в Российских музеях. В Центральном Военно-морском музее хранится клинок, имеющий дату «1710». (илл. 3).

Аналогичный палаш хранится в собрании Государственного Эрмитажа (неопубликован).

ПАЛАШ (илл. 6)

Россия. Клинок — Россия (?). 1710–1712 гг.

Сталь, дерево

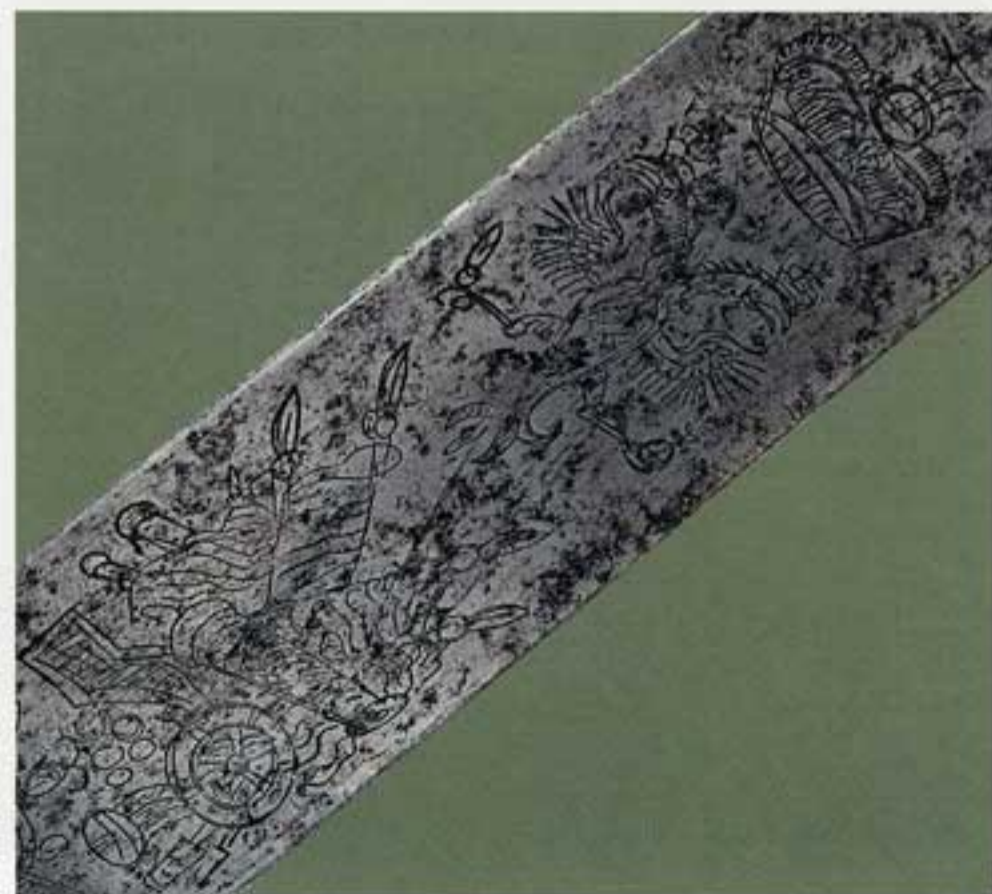
Ковка, резьба, гравировка

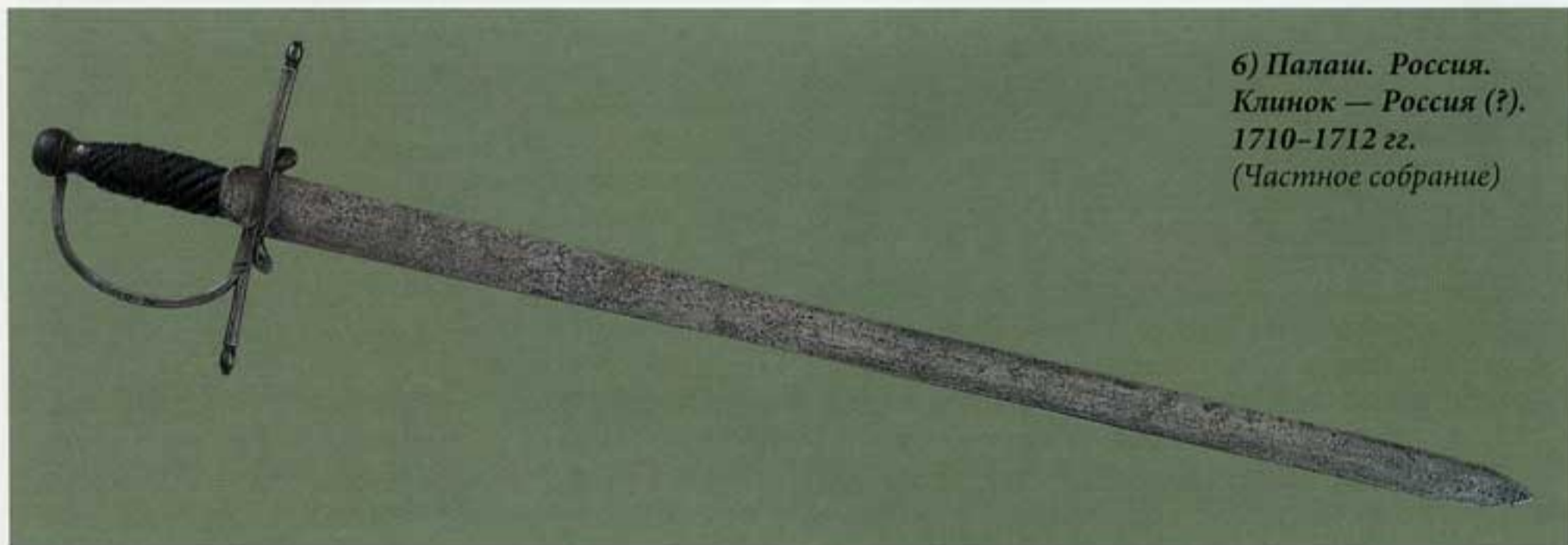
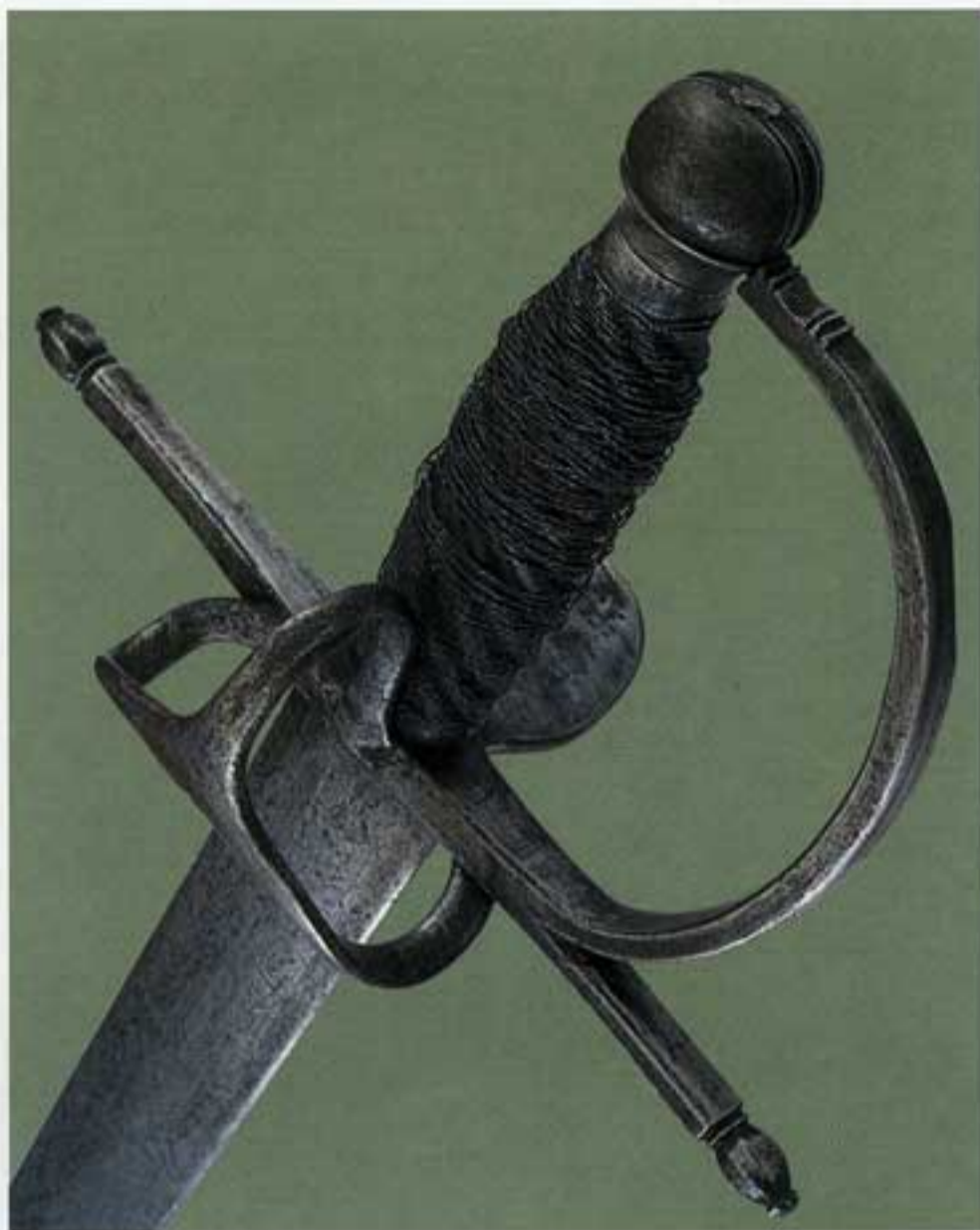
Длина — 1070 мм

Длина клинка — 918 мм

Ширина клинка 43 мм

Клинок — стальной кованый, прямой, обоюдоострый линзовидного сечения. С лицевой стороны клинка изображение двуглавого орла, с крестом Св. Андрея Первозванного на груди, под короной. Под орлом — изображение пушки и знамен. Под пушкой — изображение стойки с перекрещенными палашами





б) Палаш. Россия.
Клинок — Россия (?).
1710–1712 гг.
(Частное собрание)





7) Палаш. Россия, Олонец. 1710 г. (Оружейная Палата — ГИКМЗ «Московский Кремль»)

янных с оборотной стороны крестовины, образующих открытый перстень для большого пальца руки. В средней части С-образной дужки с лицевой стороны имеются следы крепления еще одной дужки, которая, по-видимому, вторым своим концом крепилась к защитной раковине, но была удалена в период бытования палаша. Защитная раковина, возможно, изначально имела несколько другую форму.

Эфес выглядит некоторым анахронизмом. В западноевропейских аналогах подобные эфесы датируются специалистами серединой XVII в.

Клинок предположительно изготовлен в России и его можно приблизительно датировать периодом 1710–1712 гг. по аналогии с палашами из Эрмитажа и Оружейной палаты (илл. 5, 7).

Существует как минимум еще один экземпляр такого же типа, но имеющий клинок с долом и надписью «VIVAT ZAR PETER ALEXEEVITCH». Мы не имеем возможности воспроизвести этот предмет, находящийся в частной коллекции.

Несколько цитат послужат подтверждением наших предположений.

На протяжении всего периода Северной войны существовала практика закупок за границей не только готовых образцов огнестрельного и холодного оружия, но и импорта полуфабрикатов с последующей доделкой на месте. Так, к примеру, в перечне от 29 декабря 1712 г. среди привезенного иноземным купцом Родионом Мейером «из-за моря» оружия упоминаются: «фузей 2254, по нынешнему маниру, замки с собачками, пистолей драгунских 1602 пары, клинков самых широких, по образцам 7874, кроме того на Москве у него обретается широкой же руки 5200 солдатских клинков». (Доклады и приговоры, состоявшиеся в Правительствующем Сенате в царствование Петра Великого. Т. III. Год 1713. Кн. I. СПб., 1887. С. 28–29.)

Готовые палашы закупались за границей массовыми партиями. Так, по приговору Сената от 24 октября 1712 г. постановили «по доношению иноземца Ивана Любса, привезенные к нему из-за моря палашы, большой руки, 24000, ценою по 16 алтын 4 деньги, за палаш, и того на 12000 рублей, в ящиках без счету принять». (Доклады и приговоры, состоявшиеся в Правительствующем сенате в царствование Петра Великого. Т. III. Год. 1713. Кн. I. СПб., 1887. С. 109.)

Источники и литература:

- 1) Государственный Эрмитаж. От войны к миру: Россия — Швеция. XVIII век. Кат. выст. 28 апреля — 12 сентября 1999 г. СПб., 1999.
- 2) Левыкин А.К. Экспертные заключения.
- 3) Московский Кремль: Императорская Рюст-камера. СПб., 2004.
- 5) Суханов П.И. Оружейные реликвии Российского флота. СПб., 2002.

АНТОНОВ Дмитрий Борисович — эксперт Росохранкультуры по предметам и коллекциям холодного и огнестрельного оружия. (Москва)

(аналогичными исследуемому), поддерживаемой двумя стоящими на задних лапах львами. Львы стоят на фигурной ленте в центре которой надпись в две строки латинскими прописными буквами: «GLORIA PETRI». С внутренней стороны клинка декор идентичный.

Эфес палаша состоит из рукояти с головкой и гарды. Рукоять — деревянная, прямая, в сечении овальная с расширением в средней части, с наклонными желобками, обвита тонкой стальной перекрученной проволокой. Проволока обжата в наклонные желобки рукояти. В верхней и нижней части рукоять охвачена стальными обоймами. Головка рукояти — стальная, округлой формы с фигурными проточками вдоль и поперек. Хвостовик клинка закреплен расклепом на верхней части головки. Стальная гарда эфеса — сложной формы, состоит из длинной прямой граненой крестовины с восьмигранными округлыми головками на концах; припаянной с внешней стороны крестовины массивной плоской защитной раковины округлой формы; плоской С-образной защитной дужкой с фигурной выточкой в верхней части, образующей кольцо между передним концом крестовины и навершием; плоской Т-образной дужкой, напа-