

В. А. Беркович*, А. А. Полюлях**

* ООО «Археологические изыскания в строительстве», Москва;
** Музейное объединение «Музей Москвы», Москва

Посуда завода Гребенщиковых из археологических наблюдений в Вознесенском переулке в Москве в 2016 году

В июне 2016 г. в ходе археологических наблюдений в рамках проекта «Моя улица», проводившихся ООО «Археологические изыскания в строительстве» в Вознесенском переулке у д. 22, в траншее коммуникаций на глубине 0,8–0,9 м, в слое пожара (рис. 1; 2), были найдены обломки тарелки и блюда, по ряду характерных признаков допускающих их атрибуцию как изделий завода Гребенщиковых. Датировать их позволяет залежавший в том же слое клад медных монет 1731–1759 гг.

Завод был открыт в Москве в 1724 г. купцом го-стиной сотни А. К. Гребенщиковым после издания Мануфактур-коллегией специального указа, официально назывался «Ценинная и табачных трубок фабрика» и являлся первой в России мануфактурой, производившей столовую майоликовую¹ посуду, а также фигурки, курительные трубки и печные изразцы. Выпуск посуды из изразцовой массы (красной глины?) был начат в 1731 г., но ассортимент ее был невелик: в 1741 он включал тарелки, блюда и чашки. Значительное увеличение производства посуды на основе использования белых гжельских глин, включающее 18 наименования изделий, началось с 1749 г. и было связано с деятельностью второго сына А. К. Гребенщикова – Ивана

(1725–1754 гг.) (Салтыков, 1952. С. 6–22). С этого времени Гребенщиков неоднократно получал заказы императорского двора, в частности, в 1753 г. поставлял сервизы «с гербами и литерами, с разными цветками» для подмосковных дворцов в селах Алексеевском, Братовщине и Воздвиженском (Вольф, 1906. С. 8).

После смерти А. К. Гребенщикова в 1757 г. заводом владели до 1772 г. его сыновья Петр и Андрей. С 1772 г., в связи с ухудшением работы завода, видимо, по решению Сената, он был передан коллежскому асессору Козьме Матвееву (Салтыков, 1952. С. 26, 27), а в 1774 г. – Савве Яковлеву, при котором и был закрыт в 1779 г., судя по наличию последних данных о нем за 1778 г. (Лихачева, 1972. С. 172, 173).

Завод Гребенщиковых находился на собственном участке на восточной окраине Москвы, в Алексеевской слободе, «за Яузскими воротами, за Земляным городом», в приходе церкви Мартына исповедника на Большой Алексеевской улице. В настоящее время территория завода локализуется в средней части квартала между улицей А. Солженицына и Товарищеским переулком. На месте нахождения завода Гребенщиковых

¹ Изделия завода Гребенщиковых по современной технологической классификации отнесены к майолике – изделиям из цветных глин с крупнопористым черепком, покрытые как прозрачной, так и непрозрачной глазурью. Также полагал и исследователь деятельности завода Гребенщиковых А. Б. Салтыков. К майолике относятся многие древневосточные и средневековые керамические изделия, испано-мавританская керамика, итальянская майолика, близкие к ней французские и немецкие изделия, русские изразцы, «ценинная» посуда XVIII в. и др. Относить их к фаянсу (или полуфаянсу), как это в широком значении принято в западноевропейской и в российской литературе по истории керамики, по нашему мнению, неправильно. Майолика и фаянс – два разных по составу массы, технологии изготовления и внешним признакам типа керамических изделий. Фаянсовая масса, в отличие от майоликовой, получается по своей рецептуре с применением того же сырья, что и при производстве фарфора – беложгущиеся огнеупорные глины и каолины, кварц, полевопшпат, мел, фаянсовый бой или шамот (обожженная глина) – и имеет мелкопористый белый (или подкрашенный) черепок, покрытый, как правило, прозрачной глазурью. В России впервые фаянсовые изделия начали производиться на открытом в 1799 г. заводе в Межигорье под Киевом, а в дальнейшем – на заводах Ф. Я. Гарднера, А. Я. Ауэрбаха, М. С. Кузнецова, И. Е. Кузнецова и др. (см. БСЭ. Изд. 3-е. 1974. Т. 15. С. 222; 1977. Т. 27. С. 225; Салтыков, 1952. С. 37).

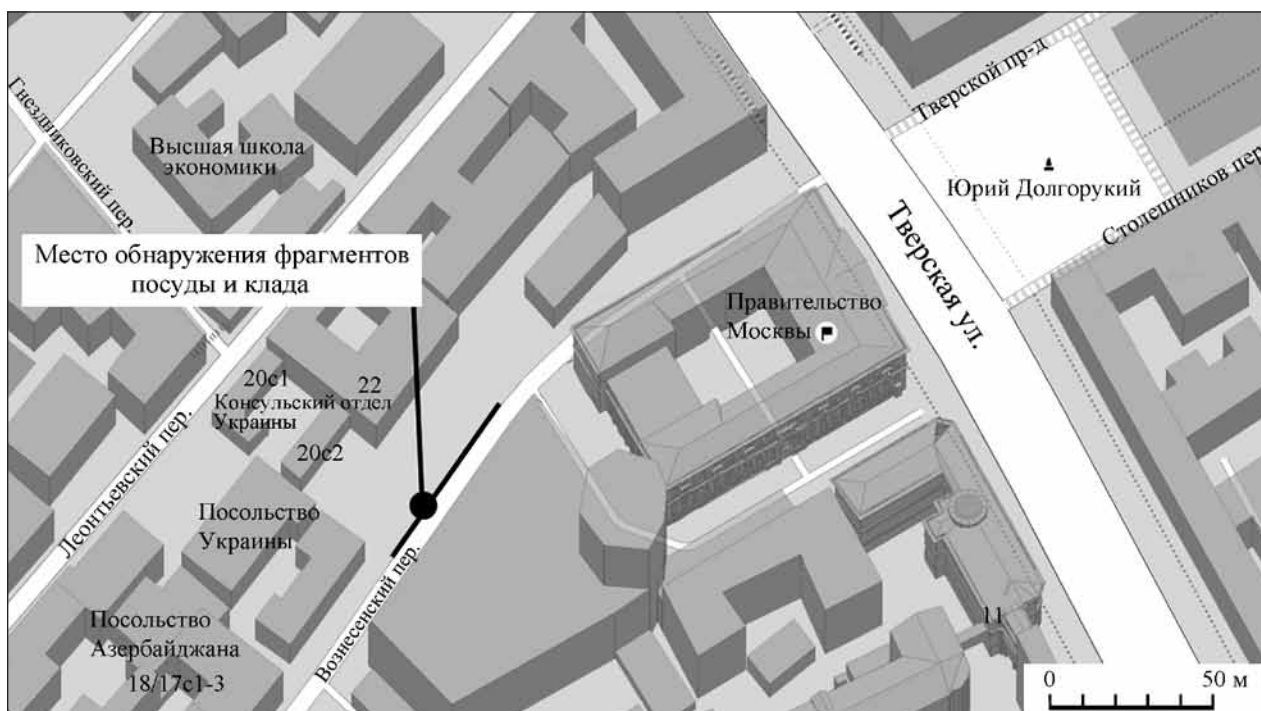


Рис. 1. Место расположения траншеи коммуникаций и находки фрагментов посуды и монетного клада в Вознесенском переулке на современном плане Москвы

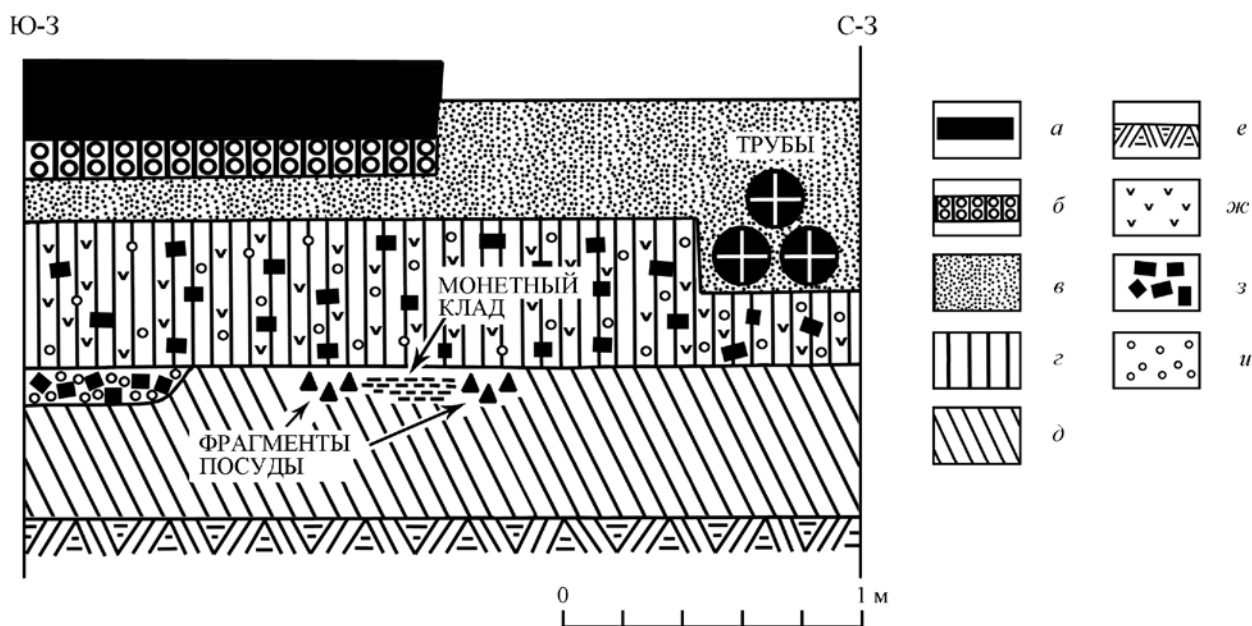


Рис. 2. Профиль участка траншеи в Вознесенском переулке с указанием места находки фрагментов посуды и монетного клада

не производились археологические исследования и наблюдения.

Деятельность завода Гребенщиковых рассматривалась в дореволюционный и в советский период в работах Н.В. Вольфа (1906), М.А. Безбородова (1950), А.Б. Салтыкова (1952) и Д.М. Лихачевой

(1972). Исследования проводились на основе немногочисленных документальных источников и выявленных в музейных коллекциях изделий завода; в настоящее время их насчитывается всего около 70 предметов. Они хранятся в фондах восьми музеев: Государственный исторический музей (ГИМ),

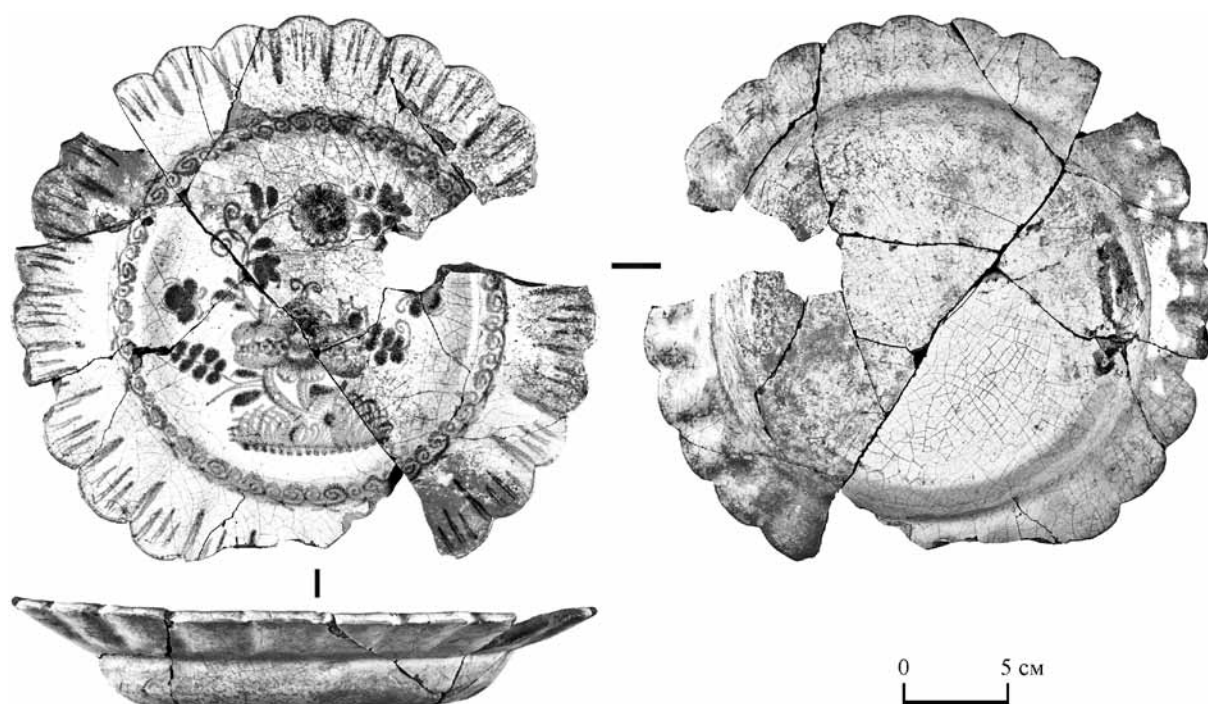


Рис. 3. Майоликовая тарелка, найденная в Вознесенском переулке (см. цв. вкл.)

Государственный Эрмитаж (ГЭ), Государственный Русский музей (ГРМ), Государственный музей керамики и «Усадьба Кусково XVIII века» (ГМК), Сергиево-Посадский государственный историко-художественный музей-заповедник (СПГИХМЗ), Егорьевский историко-художественный музей (ЕИХМ), Всероссийский музей декоративно-прикладного и народного искусства (ВМДПНИ), Музейное объединение «Музей Москвы» (ММ). Это отдельные посудные формы столовых сервизов: тарелки, овальные и круглые блюда, миски с крышками, соусник, судок круглый с крышкой, лоток с ручками. На девяти предметах имеются клейма «РМФАГ» и «МФАГ», написанные от руки синей краской или рельефные, которые, по мнению А. Б. Салтыкова, читаются как «Русская мануфактура фабриканта Афанасия Гребенщикова» и «Московская фабрика Афанасия Гребенщикова» (Салтыков, 1952. С. 28–33). Более точным прочтением клейма «РМФАГ», по-видимому, является «Работа Московской фабрики А. Гребенщикова».

Выявление новых, ранее неизвестных, изделий завода Гребенщиковых в музейных собраниях или в частных коллекциях маловероятно. В связи с этим особое значение имеет исследование верхнего горизонта Нового времени культурного слоя Москвы XVIII–XIX вв., где возможны, как показывают наблюдения, находки посуды этого завода. Так, например, найдены десять майоликовых

тарелок и крышка суповой миски с гербом грузинских князей Багратионов. Исследования проводились Г. П. Латышевой в 1957 г. на участке д. 10/23 в 1-м Песчаном переулке в поселке Сокол, на месте села Всехсвятского, принадлежавшего в XVIII в. князьям Грузинским (Полюлях, 2014).

При археологических наблюдениях в Вознесенском переулке у д. 22 найдены фрагменты тарелки и блюда, относящихся, по-видимому, к изделиям завода Гребенщиковых.

Тарелка по своим абсолютным размерам относится к мелким: диаметр 26 см, высота 4 см и внутренняя глубина от зеркала до перегиба борта – 1,5 см. Борт в профиле наклонный широкий (3,5 см), с фестончатым краем и поперечными углублениями, придающими ему волнообразную изогнутость. Боковой склон, переходящий к зеркалу, вогнутый. Дно тарелки плоское, без кольцевого поддона (рис. 3). Толщина стенки для столовой тарелки довольно большая – 0,5 см.

Тарелка изготовлена из содержащей песок белоглиняной массы желто-розового оттенка. Формовка тарелки, видимо, производилась на ручном круге, на деревянном перевернутом шаблоне, верхняя поверхность которого соответствовала внутренней форме тарелки. Об этом свидетельствуют ровные одинаковые углубления фестонов внутренней поверхности тарелки, в отличие от их округлых форм с внешней стороны.

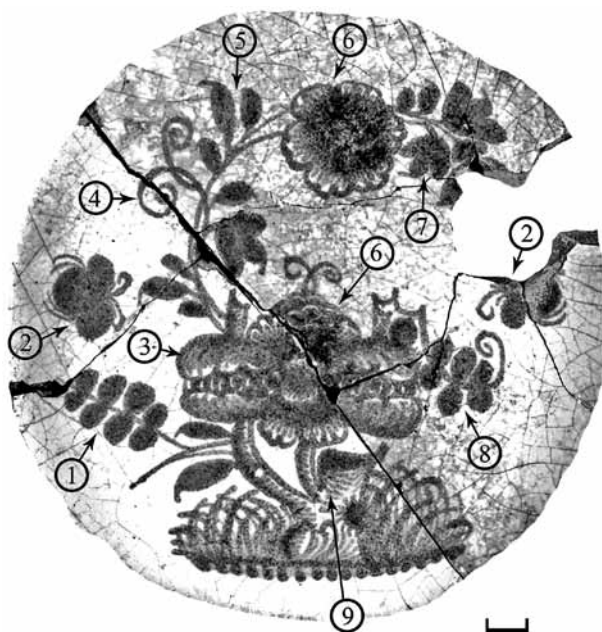


Рис. 4. Примерное определение растений в росписи тарелки

1 – лист горошка заборного; 2 – летящий жук, пчела; 3 – бутон цветка мальвы или розы; 4 – усики горошка заборного; 5 – лист растения семейства розоцветных; 6 – цветок мальвы, 7 – лист розы; 8 – лист горошка заборного; 9 – пенек ствола розового куста (культурная роза)

Поверхность эмали тарелки с внутренней и внешней стороны покрыта крупным тонким цеком. На внутренней поверхности эмали отмечаются многочисленные черные точки посторонних включений (засорка), на внешней – отдельные точки засорки и углубления (выгорка), образовавшиеся после выгорания попавших в эмаль инородных тел.

Внутренняя и внешняя поверхности тарелки после формовки, сушки и первого обжига были полностью покрыты непрозрачной («глухой») белой глазурью. По ней, на внутренней поверхности борта и зеркала, выполнен расписной декор синим цветом. По борту через одинаковые интервалы, чередуясь, нанесены один длинный и три коротких остроугольника. Ниже линии перегиба борта к склону – сплошной пояс из двойных спиралевидных завитков (волют). Вся поверхность зеркала занимает условно-эклектичная растительная композиция, состоящая предположительно из пенька ствола с отходящими вверх двумя короткими ветвями и изгибающимся побегом куста розы, на концах которых соцветия мальвы; у нижнего соцветия – два дисковидных, по-видимому, многосемянных плода. На ветвях и побеге расположены

листья и усики различных растений семейства бобовых (горошек заборный, люцерна, клевер?) или розоцветных (роза?)². С левой и с правой стороны композиции изображены подлетающие к ней жуки или пчелы (рис. 4).

Такая композиция, состоящая из аналогичных элементов, известна на трех сосудах, атрибутированных как изделия завода Гребенщиковых: на двух одинаковых суповых мисках (СПГИХМЗ и ГИМ) и на судке с крышкой (СПГИХМЗ). На них так же, как и на рассматриваемой тарелке, нанесен сплошной пояс из двойных спиралевидных завитков (волют), а в росписи миски СПГИХМЗ использованы и длинные аналогичные и короткие остроугольники (рис. 5, 2, 3).

Найденное вместе с тарелкой овальное блюдо по своим абсолютным размерам также относится к мелким: диаметры 35,5×22,5 см, высота 4,2 см и внутренняя глубина от зеркала до перегиба борта – 1 см. В профиле оно имеет наклонный, вогнутый борт шириной 3,5 см с фестончатым краем. Боковой склон, переходящий к зеркалу, вогнутый. Дно блюда плоское, без кольцевого поддона (рис. 6). Толщина стенки блюда также довольно большая – 0,9 см.

Блюдо, как и тарелка, изготовлено из содержащей песок белоглиняной массы желто-розового оттенка. Его формовка, видимо, производилась на ручном круге, на деревянном перевернутом шаблоне, верхняя поверхность которого соответствовала внутренней форме блюда.

Внутренняя и внешняя поверхности блюда после формовки, сушки и первого обжига были полностью покрыты непрозрачной («глухой») белой глазурью. По ней, на внутренней поверхности борта и зеркала, нанесен декор методом росписи по сырой глазури с первоначальной перьевой прорисовкой коричневым цветом общей композиции и последующей раскраской зеленым ее отдельных частей. По борту блюда, у его внешнего края, произвольно проведены линия отводки и узкий пояс из двух тонких линий с резервами, раскрашенными зеленым цветом. По сторонам продольной (большой) оси блюда по борту ниже зеленого пояса изображены два варианта композиции из продолговатых зубчатых листьев, по-видимому, бодяка огородного – сорного растения с соцветиями, похожими на соцветия лопуха (рис. 7, 1). Центр зеркала блюда декорирован в той же технике и цветовой гамме средней по величине (1/3 диаметра) условно-эклектичной растительной композицией,

² Автор выражает благодарность Н. В. Алаторцевой – специалисту по геоинформационным системам НП «Прозрачный мир», за примерное определение растений в росписи тарелки и блюда.

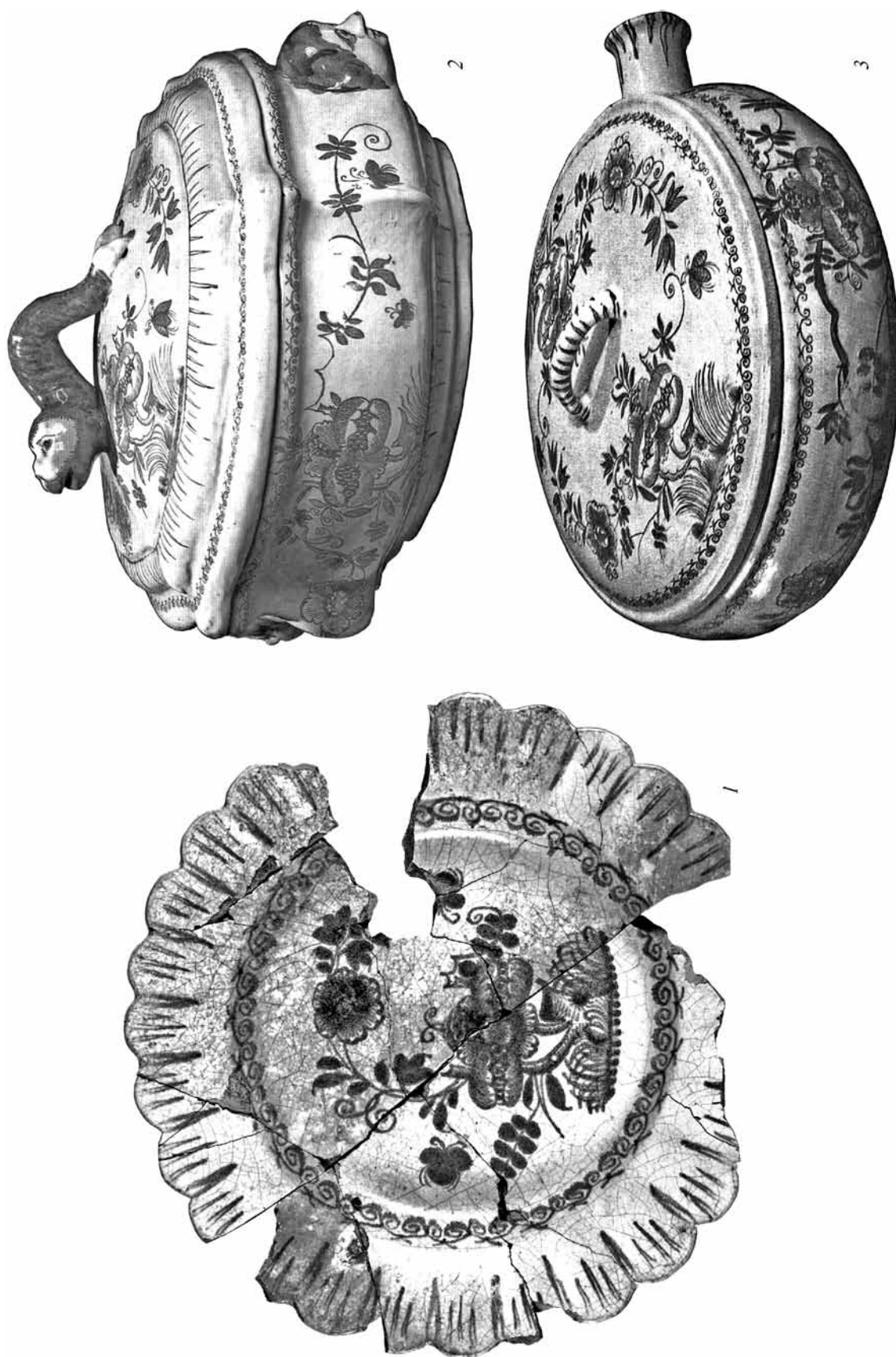


Рис. 5. Майоликовая тарелка из Вознесенского переулка (1) и посуда завода Гребеницких из собрания СПГИХМЗ (2, 3)

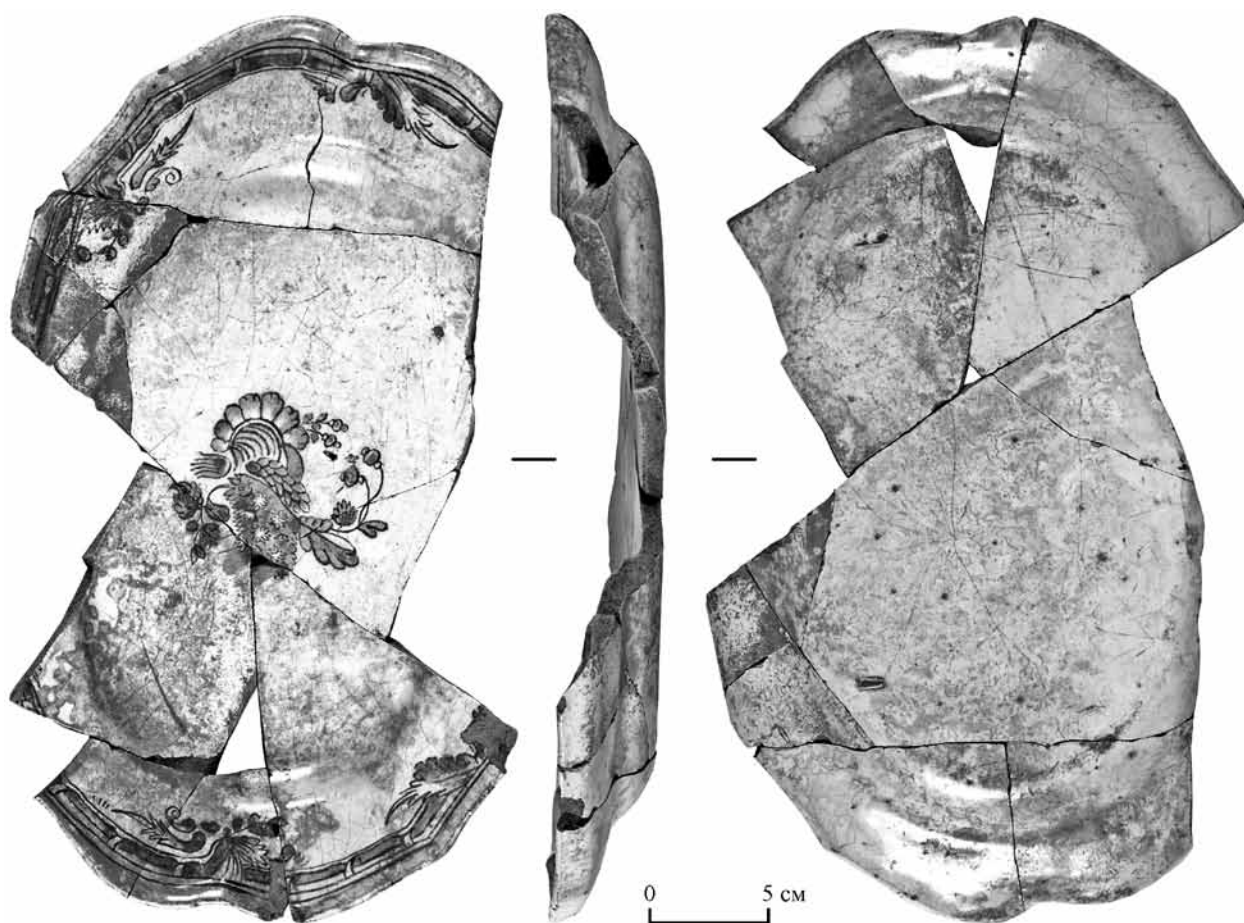


Рис. 6. Майоликовое блюдо, найденное в Вознесенском переулке (см. цв. вкл.)

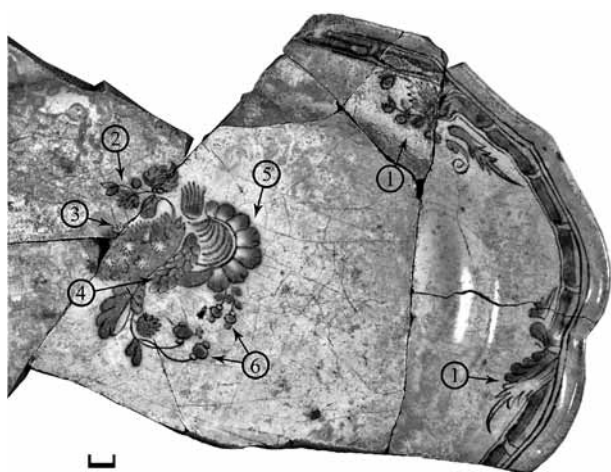


Рис. 7. Определение (примерное) растений в росписи блюда

- 1 – лист бодяка огородного; 2 – ветка боярышника;
3 – куртинка цветущего очитка едкого или печеночного
мха – маршанции; 4 – веточка очитка едкого; 5 – цветок
розы; 6 – бутоны соцветий герани луговой

предположительно состоящей из соцветий розы и астранции, веточки очитка едкого и боярышника, клумбы цветущего очитка едкого и бутонов соцветий герани луговой (рис. 7, 2–6).

Аналогичным поясом по борту и растительной композицией, но синим цветом, расписано блюдо завода А.К. Гребенщикова (рис. 8, 2) с рельефным клеймом «МФАГ» из собрания Государственного Эрмитажа (Салтыков, 1952. С. 45. Табл. II. Рис. 10).

Визуальное исследование тарелки и блюда указывает на их производство заводом Гребенщиковых. Они относятся к одному из видов керамики – майолике, которая выпускалась этим заводом и, по оценке А.Б. Салтыкова, характеризуется: 1) большими размерами; 2) желтовато-розовым цветом обожженной формовочной массы (черепка), что отмечается в изломе и на сколах; 3) ровным покрытием белой эмалью синеватого оттенка от слабого до среднего; 4) крупным цеком эмали в виде тонких трещинок на некоторых изделиях (Салтыков, 1952. С. 29). Все эти признаки, а также

аналогичные композиции и элементы декора характерны для рассмотренных посудных форм.

Производимая на заводе А.К. Гребенщикова майоликовая посуда по цене от 10 копеек до 1 рубля в середине XVIII в. в среде московского дворянства и купечества являлась недорогой и становилась повседневной. По ценам 1751 г. представленная тарелка могла стоить 12 копеек, а блюдо – 25 копеек (Салтыков, 1952. С. 23). Так, в 1749 г., по отчетным данным А.К. Гребенщикова, вся произведенная посуда – 14320 предметов, из которых 10000 тарелки, – была продана (Салтыков, 1952. С. 17, 18). А к 1751 г. объем производства посуды на заводе возрос в 2,3 раза и составил 32825 штук.

Датировать тарелку и блюдо позволяет залежавший вместе с фрагментами посуды монетный клад в виде спекшегося от огня кома, в котором находилось 90 монет 1731–1759 гг. мелкого номинала: от 1/4 («полушка») до 5 копеек. Состав клада:

- полушка (1/4 копейки) – 35 экз.;
- денга (1/2 копейки) – 38 экз.;
- 1 копейка – 1 экз.;
- 2 копейки – 13 экз.;
- 5 копеек – 3 экз.

Следует отметить, что сумма монет клада невелика – 69,75 копеек, и он мог принадлежать жителю этой части города, имевшему небольшой достаток. В 1750-е гг. для приемлемого существования необходимо было тратить в день 3 копейки. Столько получал за день, например, ткач на суконной фабрике. В Москве в это время на 1 копейку можно было купить один из видов продуктов питания: 615 г ржаной муки, 1,3 кг солонины, 60 г коровьего масла (Прохоров, 1984. С. 166). Таким образом, клад мог быть эквивалентным месячному прожиточному минимуму горожанина.

Уточнить принадлежность клада и вероятное время и обстоятельства его сокрытия можно, используя планы и переписные книги Москвы XVIII в. Планировка и расположение переулков района, где найден клад, не менялась, судя по сравнительному сопоставлению Плана Москвы 1739 г. архитектора И. Мичурина (рис. 8, А, 1), Плана Москвы 1767 г. Горихвостова (рис. 8, Б, 1), Плана Москвы 1789 г. И. Марченкова (рис. 8, В, 1), Плана Москвы 1812 г. (рис. 8, Г, 1) и других планов XIX–XX вв. Судя по Переписной книге Тверской части 1738–1742 гг., в районе между улицами Никитской и Тверской находились владения наиболее состоятельных жителей Москвы – преимущественно дворян и купцов. В то же время здесь жили и менее обеспеченные представители церковного причта («дьяконы, дьячки, просвирни, сторожа») церкви Николая Чудотвор-

ца «что в Гнезdnиках», церкви Воскресения Христова «что на Успенском вражке» и церкви Св. Пророка Елисея (рис. 8, 2, 3, 4). Но установить владельца участка, где был сокрыт клад, по Переписной книге Тверской части затруднительно в связи с указанием в ней дворов без привязки к переулкам (Переписные книги... 1881). Учитывая, что поблизости с местом находки клада находилась церковь Николая Чудотворца «что в Гнезdnиках» и преобладание в нем монет мелкого номинала (денга и полушка) – 73 экз. (81%), можно предположить, что клад был частью церковного кружечного сбора и принадлежал представителю причта, двор которого находился между современными Леонтьевским и Вознесенским переулками. Утрата клада владельцем могла произойти в связи с его внезапной смертью или в случае пожара, поэтому клад либо не был найден, либо его признали сгоревшим и не искали. В Москве, в Белом городе, в XVIII в., как и ранее, крупные и небольшие пожары были достаточно частым явлением. Как отмечалось в наказе жителей Москвы депутату Комиссии 1767 г., пожары происходили из-за большого количества и плотной застройки деревянными строениями, плохо сложенных печей и деревянных, а не черепичных крыш домов (История Москвы, 1953. С. 458).

Таким образом, найденные в траншее коммунаций в Вознесенском переулке у д. 22 фрагменты тарелки и блюда по ряду характерных технологических признаков изготовления и стилистических особенностей росписи следует атрибутировать как изделия завода Гребенниковых в Москве. Их датировка 1749–1759 гг. определяется снизу датой начала массового производства тарелок на заводе Гребенниковых, а сверху – датой младшей монеты из клада.

В декорировании тарелки и блюда, как показывает анализ растительных компонентов их росписи, художники на заводе Гребенниковых использовали различные виды луговых, полевых и культурных растений окружающей природы с определенной их стилизацией.

Майоликовая посуда с характерной синей росписью, производившаяся в России заводом Гребенниковых в 1749–1779 гг. и имеющая относительно узкую датировку, является маркером культурного слоя второй половины XVIII в. При этом следует учитывать, что она могла бытовать с момента изготовления довольно продолжительное время и попасть в культурный слой XIX в.

Тарелка и блюдо из Вознесенского переулка дополняют немногочисленный музейный комплекс известных изделий завода Гребенниковых.

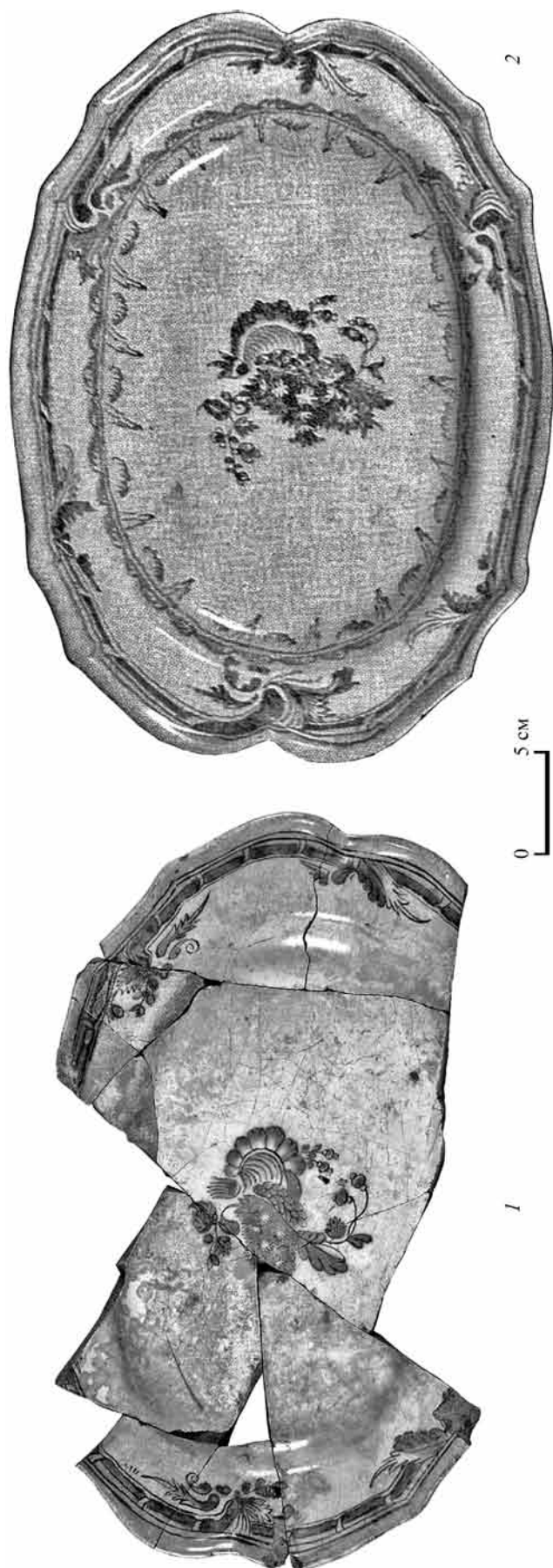


Рис. 8. Майоликовое блюдо из Вознесенского перулка (1) и блюдо завода Гребенщиковых из собрания ГЭ (2)



Рис. 9. Участок Тверской ул. у Тверского бульвара на плане Москвы 1739 г. архитектора И. Мичурина (А), плане Москвы 1767 г. Горихвостова (Б), плане Москвы 1789 г. И. Марченкова (В), плане Москвы 1812 г. 1 – место находки фрагментов посуды и монетного клада в Вознесенском переулке; 2 – ц. Николая Чудотворца, «что в Гнездниках»; 3 – ц. Воскресения Христова, «что на Успенском вражке»; 4 – ц. Св. Пророка Елисея; 5 – ул. Тверская

Литература

Безбородов М. А., 1950. Д. И. Виноградов – создатель русского фарфора. М.–Л.: АН СССР. 511 с.

Вольф Н. В., 1906. Императорский фарфоровый завод. 1744–1904. СПб.: Р. Голике и А. Вильборг. 422 с.

История Москвы. Т. 2. М.: АН СССР, 1953. 743 с.

Лихачева Д. М., 1972. К истории зарождения частных фарфоровых фабрик в России // Тр. НИИ химической промышленности. Вып. 6. М.: НИИХП. 247 с.

Переписные книги города Москвы. Составлены в 1738–1742 гг., 1881. Т. 3. М.: Московская городская дума. 78 стб.

Полюлях А. А., 2014. Тарелки завода Гребеншиковых сервиза князей Грузинских из археологических раскопок на месте бывшего села Всехсвятское // АП. Вып. 10. М.: ИА РАН..

Прохоров М. Ф., 1984. Отходничество крестьян в Москву в третьей четверти XVIII в. // Русский город. Вып. 7. М.: МГУ. С. 150–171.

Салтыков А. Б., 1952. Первый русский керамический завод. М.: ГИМ. 48 с.

V.A. Berkovich & A.A. Poliulakh

Crockery made at the Grebenshikov Works, from archaeological surveys at Voznesensky pereulok, Moscow, in 2016

Summary

The paper looks at fragments of a majolica plate and dish, whose characteristic features make attribution to

the Grebenshikov Works in Moscow possible, with a dating between 1760 and 1779.