

УДК 94(47)“1572”

**Брусенцов Олег Александрович**

научный сотрудник Серпуховского историко-художественного музея (Россия, Серпухов)

ORCID: 0000-0002-1624-1939

E-mail: brusentsoff.oleg@yandex.ru

**Локализация Молодинской битвы 1572 г.: археологический аспект  
(по результатам работ 2009, 2014, 2017–2018 гг.)**

**АННОТАЦИЯ.** В статье рассматриваются общие итоги археологических работ на территории села Молоди и его окрестностей, которые проводились в разные годы на протяжении пяти полевых сезонов и были посвящены поиску мест сражений, ставших ключевым этапом второго московского похода Девлет-Гирея I 1572 г. В 2009 г. М. И. Гоняным было начато исследование поля битвы. Позднее исследования были продолжены в 2014, 2017 и 2018 гг. На основе проведенных исследований автором были предприняты первые попытки интерпретации боевых действий, произошедших 28 июля — 3 августа 1572 г. Исследования велись по методике сплошного обследования всей поверхности намеченного участка с помощью детекторов металла с последующей точной инструментальной фиксацией всех находок, границ поискового участка, их привязки к местности и топографической карте. В ходе работ удалось определить не только место сражения, но и выявить несколько средневековых поселений. Итогами работ является гипотетическая локализация расположения гуляй-города. Восстановление всех этапов битвы с их привязкой на местности возможно только после проведения дополнительных комплексных научных исследований, которые должны включать в себя кроме историко-археологических — палеогеографические, почвоведческие, ландшафтные и иные виды исследований.

**КЛЮЧЕВЫЕ СЛОВА:** Молоди, Молодинская битва, археология, локализация, комплексные исследования.

UDC 94(47)“1572”

**Oleg A. Brusentsov**

researcher, Serpukhov History and Art Museum (Russia, Serpukhov)

ORCID: 0000-0002-1624-1939

E-mail: brusentsoff.oleg@yandex.ru

**Localization of the 1572 battle of molodi:**

**An archaeological aspect (based on the results of works in 2009, 2014, 2017–2018)**

**ABSTRACT.** The article discusses the general results of archaeological work on the territory of the village of Molodi and its environs, which was carried out in different years during five field seasons and was devoted to the search for the battle sites that became the key stage of the second Moscow campaign of Devlet I Giray I in 1572. In 2009 M. I. Gonyany began the study of the battlefield. Later, the excavations were continued in 2014, 2017 and in 2018. Based on the research conducted, the author made the first attempts to interpret the fighting that took place on July 28 — August 3, 1572. The research was carried out according to the method of contiguous examination of the targeted area’s entire surface with the use of metal detectors, followed by a precise instrumental defining of all the finds, the borders of the search area, their correlation to the terrain and to the topographic map. In the course of the work, it proved possible not only to determine the place of the battle, but also to identify several medieval settlements. The result of the work is a hypothetical localization of the location of Gulyay-gorod. The reconstruction of all stages of the battle with their geo-referencing can be possible only after additional comprehensive scientific research is made, which should include, in addition to historical and archaeological one, a paleogeographic, a pedological, a landscape research, and some other types of it.

**KEYWORDS:** Molodi, Battle of Molodi, archaeology, localization, complex research.



Одним из важнейших сражений русско-крымского противостояния XVI века стала Молодинская битва, проходившая с 28 июля по 3 августа 1572 г. Притом что ход событий второго московского похода Девлет-Гирея I 1572 г., включая Молодинскую битву, в целом достаточно полно отражен в отечественной историографии, до сих пор вокруг Молодинской битвы не утихают споры<sup>1</sup>. Не затрагивая ряда дискуссионных вопросов, сосредоточимся на проблеме локализации Молодинской битвы.

Письменные источники довольно четко позволяют определить район поиска места битвы — на север от р. Оки и Серпухова по дороге в Москву<sup>2</sup>. Битва же произошла «у Воскресенья у Молодех»<sup>3</sup>. Как показали исследования, в источниках под этой географической отсылкой понимается не современное с. Молоди, а погост Воскресения Христова «на Молодях», который располагался на левом берегу р. Рожайки<sup>4</sup>.

Археологическое изучение безлесных участков вблизи с. Молоди, на которых могли происходить события лета 1572 г., было начато в 2009 г. Верхне-Донской археологической экспедицией ГИМ под руководством археолога М. И. Гоняного<sup>5</sup>.

Началу этих работ поспособствовали сообщения краеведов о встречаемости находок, в основной массе свинцовых пуль, на площади распаханного поля к западу от села и Курской железной дороги.

Археологические поисковые работы проводились по методике, хорошо зарекомендовавшей себя при сборах — как на полях сражений, так и на археологических памятниках, не имеющих визуально фиксируемых признаков и подвергавшихся ранее многолетней распашке. Выполнялось сплошное обследование всей поверхности намеченного участка с помощью детекторов металла с последующей точной инструментальной фиксацией всех находок, границ поискового участка, их привязки к местности и топографической карте.

В 2009 г. был заложен поисковый планшет площадью 2,31 га, расположенный в 0,65 км к северо-западу от церкви с. Молоди (см. цв. вклейку, рис. 8).

На его площади было обнаружено 39 металлических предметов, 25 из которых можно соотносить со сражением 1572 г. Наиболее интересными были свинцовые пули (16 экз.), две бронзовые пряжки, боковая ветвь бронзового наперсного креста, фрагмент железного чеснока, фрагменты железной конской подковы с шипом пирамидальной формы.

Это были первые находки XVI в., обнаруженные археологами в процессе планомерных поисковых исследований на месте известного сражения.

В сезоне 2014 г. работы были продолжены на участках вышеупомянутого поля. В этом году экспедицией было заложено два планшета общей площадью 3,6 га (№ 2 и 3) к западу и к югу от планшета № 1 (см. цв. вклейку, рис. 8). Результатом этих работ стали находки всего лишь одной свинцовой пули и трех монет времени правления Ивана IV<sup>6</sup>.

<sup>1</sup> См. напр.: Бурдей Г. Д. Молодинская битва 1572 года // Ученые записки Института славяноведения. М., 1963. Т. 26. Из истории межславянских культурных связей. С. 48–79; Волков В. А. Войны и войска Московского государства. М., 2004; Володихин Д. М. Иван Шуйский. М., 2012. С. 143–148; Он же. Воеводы Ивана Грозного. М., 2014. С. 23–27; Гайворонский О. Повелители двух материков. Киев; Бахчисарай, 2007. Т. I: Крымские ханы XV–XVI столетий и борьба за наследство Великой Орды; Виноградов А. В., Малов А. В. «Сошлись с ними у Воскресенья в Молодех»: Материалы о походе Девлет-Гирея I на Москву 1572 г. в Крымской посольской книге 1571–1578 гг. // Единорог: Материалы по военной истории Восточной Европы эпохи Средних веков и Раннего Нового времени. М., 2011. Вып. 2. С. 202–253; Малов А. В. Молодинская битва в контексте военно-политической ситуации в мусульмано-христианской контактной зоне // Средневековые тюрко-татарские государства. Сб. ст. Казань, 2010. Вып. II. С. 186–207; Пенской В. В. Иван Грозный и Девлет-Гирей. М., 2012. С. 191–261; Шейхумеров А. А. Мифологии и реалии битвы под Молодями // Крымское историческое обозрение. 2019. № 2. С. 133–154; и др.

<sup>2</sup> Документы о сражении при Молодях в 1572 г. / Подгот. к публ., коммент. В. И. Буганов // Исторический архив. 1959. № 4. С. 180; ПСРЛ. М., 1965. Т. 30. С. 193; М., 1978. Т. 34. С. 224; Посольская книга по связям Московского государства с Крымом: 1571–1577 гг. М., 2016. С. 137; Разрядная книга 1475–1605 гг. М., 1982. Т. 2. Ч. 2. С. 312.

<sup>3</sup> Документы о сражении при Молодях в 1572 г. С. 180; Посольская книга по связям Московского государства с Крымом: 1571–1577 гг. С. 137; Разрядная книга 1475–1605 гг. С. 312 и др.

<sup>4</sup> Дедук А. В., Шебанин Г. А., Шеков А. В. Погост «у Воскресенья у Молодех» // Историко-географический журнал. 2022. № 2 (см. статью в текущем номере журнала).

<sup>5</sup> Архив ИА РАН. Р-1. Гоняный М. И. Отчет о результатах охранных разведочных археологических исследований в Серпуховском, Чеховском, Подольском районах Московской области в 2009 г.

<sup>6</sup> Архив ИА РАН. Р-1. Гоняный М. И. Отчет о результатах разведочных археологических работ на месте Молодинского сражения 1572 г. и на курганном могильнике Прохорова 1 в Чеховском районе Московской области в 2014 г.



После трехлетнего перерыва работы на участках предполагаемого сражения были продолжены в 2017 и 2018 гг. образованной уже к этому моменту Молодинской археологической экспедицией.

С этого периода поисковые работы на полях вблизи с. Молоди идут параллельно с исследованиями, затрагивающими исторический и военно-археологический контекст событий 1572 г.

Необходимо отметить, что результаты археологических исследований с использованием детекторов металла носят предварительный характер, чему причиной несколько факторов:

- локальные сезонные работы на столь обширной территории;
- тотальное разграбление места битвы «черными» копателями;
- низкая информативность письменных источников XVI–XVII вв.

В полевых сезонах 2017 и 2018 гг. удалось обследовать обширную территорию к востоку и западу от с. Молоди, а также и территорию самого села.

За эти два сезона с применением методик планшетного сбора подъемного материала с использованием детекторов металла, линейно-группового и свободного поиска удалось изучить свыше 104 га. Также опираясь на полученный архивный материал, с применением методики сплошной археологической площадной разведки пешим маршрутом были выявлены шесть памятников археологии, которые по сопутствующему материалу являются «свидетелями» событий 1572 г., это — селища Молоди 1–5 и грунтовый могильник Молоди (см. цв. вклейку, рис. 9).

### ОБСЛЕДОВАНИЕ ТЕРРИТОРИИ С. МОЛОДИ

В результате детальной археологической разведки на территории современного села был выявлен грунтовый могильник Молоди и установлены границы селища Молоди 5 (см. цв. вклейку, рис. 8), которые на данном этапе можно соотносить с селом Молоди, существовавшим в конце XVII–XVIII вв.<sup>7</sup>

При определении границ селища Молоди 5 применялся сбор подъемного материала и закладка стратиграфических шурфов для определения наличия мощности культурного слоя. При этих работах было собрано более 260 находок из глины, цветного и черного металлов XVI–XIX вв., в том числе две свинцовых пули от ручного огнестрельного оружия.

Для выявления и обследования грунтового могильника, который территориально располагается в границах селища Молоди 5, послужили сообщения местных жителей об обнаружении человеческих костей при расширении автодороги в районе мемориала Великой Отечественной войны в с. Молоди на левом берегу р. Рожайки.

При обследовании этого участка зачищались обнажения грунта, и был заложен один стратиграфический шурф. Результатом работ стало обнаружение разрозненных человеческих костей и последующее их определение, а также был собран значительный вещевой материал из глины, цветного и черного металлов, датирующийся XVI–XIX вв.

Авторы работ связывают грунтовый могильник с погостом с. Молоди, территорию которого могли использовать как сельское кладбище уже после переноса храма на противоположную сторону серпуховской дороги<sup>8</sup>.

### ОБСЛЕДОВАНИЕ ТЕРРИТОРИИ К ВОСТОКУ ОТ С. МОЛОДИ

К востоку от с. Молоди на левом берегу р. Рожайки были выявлены и обследованы селища Молоди 2 и Молоди 4<sup>9</sup> (см. цв. вклейку, рис. 9).

В верховьях оврага, входящего слева в долину р. Рожайки, было выявлено и обследовано селище Молоди 3<sup>10</sup> (см. цв. вклейку, рис. 9).

<sup>7</sup> Архив ИА РАН. Р-1. Брусенцов О. А. Отчет об археологических разведках на территории Ленинского района, городских округов Чехов, Домодедово, Подольск, Серпухов Московской области, Новомосковского, Троицкого административных округов г. Москвы в 2018 г.

<sup>8</sup> Дедук А. В., Шебанин Г. А., Шеков А. В. Указ. соч. (см. статью в текущем номере журнала).

<sup>9</sup> Архив ИА РАН. Р-1. Брусенцов О. А. Отчет об археологических разведках на территории Ленинского района, городских округов Чехов, Домодедово, Подольск, Серпухов Московской области, Новомосковского, Троицкого административных округов г. Москвы в 2018 г.

<sup>10</sup> Архив ИА РАН. Р-1. Гоняный М. И. Отчет о проведении охранных разведочных археологических работ на земельном участке с кадастровым номером 50:31:0030112:254, площадью 548 546 кв. м, расположенном вблизи с. Молоди Чеховского района Московской области в 2017 г.



Судя по керамическому материалу, селища Молоди 2 и Молоди 3 являются остатками деревень XIV–XVII вв.

Селище Молоди 4, обнаруженное и обследованное в 2018 г., датируется XV–XVII вв. На его площадке с использованием детекторов металла удалось собрать 78 предметов из цветного и черного металлов, 11 из которых можно связывать с молодинским сражением, – это 2 универсальных наконечника стрел, 8 свинцовых пуль от ручного огнестрельного оружия (здесь и далее по: Двуреченский)<sup>11</sup> и 1 железный снаряд, который по своим характеристикам может относиться к снарядам для затинных пищалей<sup>12</sup> (см. ч/б. вклейку, рис. 4).

К северу от селища располагался планшет № 36 площадью 3 га, который был ориентирован с юго-запада на северо-восток. При его обследовании удалось собрать 43 предмета из цветного и черного металлов, половину из которых правомерно соотносить с боевыми действиями, – это 1 железный снаряд, 1 универсальный наконечник стрелы и 10 свинцовых пуль от ручного огнестрельного оружия. Все найденные предметы равномерно распространялись на площади планшета. Помимо снарядов от огнестрельного оружия и ручного метательного оружия, на площади планшета встречены фрагменты снаряжения коня, ювелирные украшения, элементы одежды (см. ч/б. вклейку, рис. 4). Такое скопление предметов и их вытянутое распространение на планшете хорошо маркируют створы дорог, которые вели из с. Молоди в сторону упомянутой выше деревни и с. Любучаны (см. цв. вклейку, рис. 8). Судя по обнаруженным артефактам, дороги существовали с периода средневековья вплоть до середины XX в. Последнее утверждение хорошо подтверждается картографическим материалом эпохи СССР.

Необходимо отметить, что вокруг участков упомянутых выше планшетов с обильной концентрацией материалов XVI столетия была обследована значительная территория по обе стороны оврага, входящего с севера в долину р. Рожайки (см. цв. вклейку, рис. 8). Здесь было заложено 17 планшетов, а также изучен обширный участок территории на северо-восточной оконечности села методами свободного поиска и линейно-группового поиска.

Материал с площади планшетов представлен единичными находками снарядов для огнестрельного боя, что указывает на локальную вовлеченность этих территорий в ход боевых действий. Исключением может служить лишь планшет № 35 площадью 2 га, на территории которого, среди обилия черного металла XIX–XX вв., было собрано 4 свинцовых пули, 1 железный кованый снаряд и предположительно железное ядро от полевого артиллерийского орудия диаметром 30 мм (см. ч/б. вклейку, рис. 4). К югу и северу от планшета № 35 на значительной по площади территории было найдено 7 свинцовых пуль от ручного огнестрельного оружия разного калибра (см. цв. вклейку, рис. 8). Такое незначительное количество находок XVI в. свидетельствует о нахождении этого участка за створом упомянутой выше дороги, которая, по всей видимости, подвергалась обстрелам с юго-западной или северо-восточной стороны.

К северо-западу от верховья оврага (см. выше) был обследован участок площадью 26,4 га, примыкающий к северо-восточной оконечности села, по методике линейно-группового поиска (см. цв. вклейку, рис. 8), а также участок безлесной территории вдоль старого Симферопольского шоссе, где были заложены два поисковых планшета (см. цв. вклейку, рис. 8).

Участок площадью 26,4 га был обследован исключительно на предмет поиска свинцовых снарядов. В результате этих работ было собрано 33 свинцовых пули, из которых большая часть – это снаряды для ручного огнестрельного оружия XVI – нач. XVII в. разного калибра, при этом их распространение на участке тяготело к створу древней дороги и восточной окраине современного села (см. цв. вклейку, рис. 8, см. ч/б. вклейку, рис. 5). Несколько единиц снарядов можно отнести к пулям для пехотных ружей XIX в., что может быть связано с военными маневрами русских

<sup>11</sup> Двуреченский О. В. Наконечники стрел Московской Руси и Русского государства XV–XVII веков // Археология Подмосковья: Материалы научного семинара. М., 2006. Вып. 3. С. 277–331; Он же. Боеприпас для ручного огнестрельного оружия Московской Руси конца XV – начала XVIII века // Археология Подмосковья: Материалы научного семинара. М., 2005. Вып. 2. С. 264–295; Он же. Тушинский лагерь (Публикация коллекции В. А. Политковского из собрания ГИМ). М., 2018.

<sup>12</sup> Тарасевич Ю. Г. Номенклатура среднего и малого калибра в Московской Руси XVI–XVII веков // Война и оружие: Новые исследования и материалы. СПб., 2017. Ч. 4. С. 263.



армий XVIII–XIX вв. и событиями 1812 г. (тех же выводов автор придерживаются относительно всей обследованной территории).

К северу от описанного участка по обе стороны запаханного оврага, входящего слева в долину левого притока р. Рожайки, были заложены планшеты № 7 и № 29. Здесь была собрана обширная коллекция находок, которые маркируют створ древней дороги, пролежавшей вдоль Серпуховского тракта или являвшейся его частью в средневековье.

Практически половина всех собранных артефактов на этих участках могут относиться к событиям битвы — это 24 свинцовые пули, 2 универсальных наконечника стрел, фрагменты конских подков и гвоздей, бытовавших в Московской Руси в XV–XVII вв. (здесь и далее по: Двуреченский)<sup>13</sup>, предметы упряжи; также элементы одежды и обуви (см. цв. вклейку, рис. 8, см. ч/б вклейку, рис. 5).

Соотнося информацию доступных письменных источников и результаты полевых археологических исследований относительно территории, располагающейся к востоку от с. Молоди, которые, в свою очередь, носят предварительный характер, нужно отметить, что на участке протяженностью более двух км вдоль восточной границы села и старого Симферопольского шоссе собрано довольно большое количество артефактов, связанных с битвой.

Их концентрация в южной и северной зонах участка указывает на довольно серьезные боевые столкновения, которые, вероятней всего, происходили 28 июля 1572 г., когда передовой полк под командованием князя Хворостинина разбил растянувшийся арьергард войск Девлет-Гирея, а затем, применив кавалерийский маневр, заманил татарскую конницу под артиллерийский огонь гуляй-города. Оценивая распространение находок в северо-восточной оконечности села, можно предположить, что с большой долей вероятности на данном участке могла располагаться часть «огненной пехоты» для того, чтобы «поддержати на пищалех» конницу князя<sup>14</sup>.

Разрозненные находки свинцовых пуль на площади между северным и южным скоплениями (см. цв. вклейку, рис. 8) могут указывать как на потерю снарядов во время боя, так и разлет отстрелянных снарядов при разъезде всадников, вооруженных огнестрельным оружием.

Не исключено, что зона, примыкающая вплотную к реке с находящимися здесь строениями (см. селище Молоди 4), могла использоваться определенным количеством «пехоты» в качестве укрепления в последующие дни битвы, которая мешала войску неприятеля форсировать р. Рожайку.

### ОБСЛЕДОВАНИЕ ТЕРРИТОРИИ К ЗАПАДУ ОТ С. МОЛОДИ

Изучение территории, где, по сообщениям краеведов, массово встречался материал, соотносимый с битвой, было начато еще в 2009 г. (см. выше), а работы 2017 и 2018 гг. к западу от села позволили не только собрать обширную коллекцию артефактов, но и на предварительном этапе локализовать основной участок сражения первых дней августа 1572 г.

В результате археологических работ на данной территории на левом берегу р. Рожайки в сезоне 2018 г. было выявлено и обследовано селище Молоди 1, которое расположено при впадении ручья в р. Рожайку. При установлении границ селища собирался подъемный керамический материал, а для определения наличия и мощности культурного слоя были заложены два стратиграфических шурфа. Находки керамического материала позволили датировать селище XII — началом XVIII в.<sup>15</sup> (см. цв. вклейку, рис. 9).

Судя по расположению и датировке селища Молоди 1, оно существовало в период Молодинской битвы и являлось его «свидетелем». Во второй половине XVII в. это поселение принадлежало известному роду Змеевых<sup>16</sup>.

Помимо сплошной археологической разведки, нацеленной на выявление остатков поселений и могильников, к западу-северо-западу от села было заложено 13 поисковых планшетов,

<sup>13</sup> Двуреченский О. В. Средства и приемыковки лошадей в Москве и Московской земле (в XIII–XIX веках) // Археология Подмосквья: Материалы научного семинара. М., 2004. Вып. 1. С. 238–244.

<sup>14</sup> ПСРЛ. Т. 34: Постниковский, Пискаревский, Московский и Бельский летописцы. М., 1978. С. 225.

<sup>15</sup> Архив ИА РАН. Р-1. Брусенцов О. А. Отчет об археологических разведках на территории Ленинского района, городских округов Чехов, Домодедово, Подольск, Серпухов Московской области, Новомосковского, Троицкого административных округов г. Москвы в 2018 г.

<sup>16</sup> Там же. РГАДА. Ф. 1209. Оп. 77. Москва. Ед. хр. 32759. Л. 115.



обследованных с применением детекторов металла общей площадью 30 га. Так же, с использованием детекторов металла, осуществлялся свободный поиск артефактов с их точной привязкой к местности на довольно обширной территории и обследование двух участков методом линейно-группового поиска для выявления залегания исключительно свинцовых снарядов общей площадью 19 га<sup>17</sup> (см. цв. вклейку, рис. 8, см. ч/б вклейку, рис. 6).

В первую очередь в сезонах 2017 и 2018 гг. поисковые работы по методике планшетного сбора материала были направлены на изучение участков поля, где, по многочисленным данным, встречалось больше всего материала, предположительно относящегося к битве. Причем эти данные подтверждались работами 2009 г.

Этот безлесный участок территории, где к данному моменту было заложено 6 поисковых планшетов общей площадью 20 га, располагается к западу от железной дороги; с севера он ограничен проточным оврагом, примыкающим справа к безымянному ручью (левый приток р. Рожайки), с запада-юго-запада левым берегом р. Рожайки и суходольным оврагом, входящим слева в ее долину. Необходимо также отметить, что вся восточная часть этого уникального участка, ограниченного правым берегом безымянного ручья (левого притока р. Рожайки), была почти полностью уничтожена строительством Курской железной дороги и современной застройкой села<sup>18</sup> (см. цв. вклейку, рис. 8).

Таким образом, за время работ на этом поле планшетными коридорами удалось покрыть практически половину площади, доступной для исследования, на которой удалось собрать обширную и, на наш взгляд, самую информативную коллекцию предметов, относящихся ко времени битвы. Но важно учесть, что в последние годы распашка поля не проводилась, и это, естественно, затрудняло сбор подъемного материала, наличие которого в перспективе даст более полную картину происходивших здесь событий.

Обследуемое поле имеет размеры около 780 м в длину по направлению север-юг и около 550 м в ширину с востока на запад, с его естественным возвышением в центральной части площадью около 9 га. Нужно отметить, что это одна из самых высоких точек относительно уровня моря на территории, прилегающей к с. Молоди. С южной и юго-восточной стороны площадка поля имеет естественный уклон в сторону р. Рожайки, а с северной и северо-восточной в сторону безымянного ручья и примыкающего к нему проточного оврага.

Зона возвышения площадки поля в разные годы была частично обследована с южной и восточной стороны. Основная же площадь изученной планшетами территории располагается к востоку и югу от центра, являя собой как раз участки естественного понижения.

В результате этих работ была собрана интереснейшая коллекция предметов позднего средневековья и Нового времени в более чем 1000 единиц, около 400 из которых правомерно относить к событиям Молодинской битвы. Рассмотрим подробно категории этих вещей. Самой массовой категорией находок являются конские подковные гвозди и фрагменты подков XV–XVII вв., а также детали упряжи в виде подпружных пряжек и фрагментов удил (см. ч/б вклейку, рис. 7).

Неоспоримо, что к самой информативной группе находок следует отнести снаряды от огнестрельного оружия и ручного метательного оружия.

Из них к снарядам от ручного огнестрельного оружия относятся 44 свинцовые пули различного калибра, к снарядам для ручного метательного оружия относятся 15 универсальных наконечников стрел. Также с площади планшета № 28 было собрано 5 железных снарядов, которые по своим весо-размерным характеристикам можно отнести к боеприпасу для затинных пищалей<sup>19</sup> (см. ч/б вклейку, рис. 8).

В отдельную группу следует выделить предметы личного благочестия, такие как нательные кресты и их фрагменты, а также элементы одежды и обуви, представленные пуговицами, деталями поясного набора и обувными подковами (см. ч/б вклейку, рис. 9).

<sup>17</sup> Архив ИА РАН. Р-1. Брусенцов О. А. Отчет об археологических разведках на территории Ленинского района, городских округов Чехов, Домодедово, Подольск, Серпухов Московской области, Новомосковского, Троицкого административных округов г. Москвы в 2018 г.

<sup>18</sup> Там же.

<sup>19</sup> Тарасевич Ю. Г. Указ. соч. С. 263.



Также с площади планшетов, обследованных на данном участке, было собрано 10 монет, относящихся ко времени правления Ивана IV (см. ч/б вклейку, рис. 9).

Все категории находок равномерно располагаются на площади планшетов, как бы опоясывая участок возвышенности данного поля.

Оценивая планиграфию находок и их количество (даже с учетом многолетней выборки «черными копателями») на площади обследования, мы приходим к выводу, что именно данный участок был выбран русской армией для развертывания полевого укрепления — гуляй-города, с юга прикрытого водами р. Рожайка и, скорее всего, полком правой руки.

Учитывая характер залегания и категории находок, можно предположить, что их «выпадение» в грунт произошло именно в тех зонах, где велся плотный огненный и лучный бои и происходили ожесточенные схватки воюющих армий. Иными словами, вдоль всей восточной части поля, частично уничтоженной железной дорогой, мог проходить фронт боевых действий первых дней августа. В пользу этого довода также свидетельствует найденный на сегодняшний день в единственном экземпляре фрагмент «чеснока» в виде трехгранного шипа, который использовали против вражеской кавалерии. Эта находка зафиксирована на планшете № 1, который практически вплотную примыкал к оврагу в северо-восточной части поля. Такие шипы русская армия могла разбрасывать как раз в местах преодоления естественных преград татарской конницей, а именно овражно-балочной системы долины р. Рожайки. Вполне возможно, что исследователи не находят таких шипов в массовом количестве, так как эти зоны были уничтожены полотном железной дороги.

Теперь хотелось бы перейти к описанию обследованных участков, окружающих предполагаемое место нахождения гуляй-города.

К северу от планшета № 28, на участке, примыкающем к правому борту оврага, входящего слева в долину р. Молодки (левый приток р. Рожайки), были заложены 3 поисковых планшета под № 8, 26, 30; в 250 м к юго-западу еще 2 планшета общей площадью 2 га (см. цв. вклейку, рис. 8).

Помимо этого, территория, не попавшая в границы планшетов, обследовалась по методике свободного поиска с использованием детекторов металла, в том числе удалось изучить участки, попавшие в зону современной застройки СНТ, которая с юга ограничена обводненным оврагом (см. цв. вклейку, рис. 8).

Собранный материал с площади планшетов и прилегающей территории позволил промаркировать участок древнего створа дороги, которая, скорее всего, вела от Серпуховского тракта в сторону выявленного селища Молоди 1, существовавшего в период битвенных событий.

Подъемный материал представлен обильным количеством конских подков и гвоздей XV–XVII вв., а также деталями упряжи.

Значительный процент составляют предметы, относящиеся к элементам одежды и обуви (см. ч/б вклейку, рис. 10).

К артефактам, являющимся деталями вооружения противоборствующих армий, можно отнести 23 свинцовых пули от ручного огнестрельного оружия и 2 универсальных наконечника стрел (см. ч/б вклейку, рис. 11).

Данные находки позволили сделать вывод, что упомянутый безлесный участок территории, по которому проходила древняя дорога, был использован передовым полком князя Хворостинина для заманивания противника под огонь гуляй-города в первый день битвы, уходя от него «поправее»: «А князь Дмитрий по договору приказал всем людям: будет помычка будет, и бежать подле гуляй, а в город ни одному не ехоть»<sup>20</sup>.

В последующие дни битвы данное пространство, вероятно, прикрывал полк левой руки, не давая окружить гуляй-город с северо-западной стороны.

На участке, примыкающем вплотную к безымянному ручью и, к сожалению исследователей, уничтоженному строительством полотна курской железной дороги, могла происходить так называемые «травля» и «подъезды» между русской и татарской конницей, пока основные силы армий переводили дух после «съемного боя».

<sup>20</sup> Разрядная книга 1550–1636 гг. М., 1975. Вып. 1. С. 199.



Еще юго-западнее описанной выше территории был заложен и обследован планшет № 31, располагавшийся в верховьях правого борта суходольного оврага, входящего слева в долину р. Рожайки. Материал, собранный на площади планшета, представлен обилием предметов конского снаряжения, фрагментами украшений и элементов одежды и обуви.

К деталям вооружения следует отнести 12 свинцовых пуль для ручного огнестрельного оружия (см. ч/б вклейку, рис. 6).

Обилие находок на площади планшета, как и в описанном выше случае, маркирует еще один участок древней дороги, шедшей с севера в сторону р. Рожайки. Вполне вероятно, что именно здесь часть войска, «догонявшая» передовой полк, попала под прицельный огонь гуляй-города (см. выше).

К западу от планшета по методике свободного поиска собрано 7 свинцовых снарядов – это 5 пуль различного калибра для ручного огнестрельного оружия и 2 свинцовых ядра от полевой артиллерии (см. ч/б вклейку, рис. 6).

Южнее было обследовано два участка на предмет поиска свинцовых снарядов. Здесь найдено в общей сложности 15 свинцовых пуль от ручного огнестрельного оружия, 5 из которых можно отнести к снарядам для пехотных ружей XIX в. (см. ч/б вклейку, рис. 6).

Такой разброс свинцовых снарядов на значительной по площади территории может свидетельствовать либо о локальных боестолкновениях при все тех же «подъездах», либо об их утере при расположении части русских войск.

Таким образом, на протяжении двух полевых сезонов, 2009 и 2014 гг., проводились локальные военно-археологические исследования на участках, где, по сообщениям краеведов, массово встречались предметы, связанные со сражением. Это были первые находки, подвергшиеся научной обработке и поступившие в государственный музейный фонд.

Работы 2017 и 2018 гг. носили уже характер комплексных историко-археологических исследований, в результате которых удалось с высокой точностью локализовать место расположения погоста и церкви в с. Молоди, являвшемся основным ориентиром сражений, произошедших в период с 28 июля по 3 августа 1572 г., а также определить основные зоны боевых действий на территории около 500 га. В частности, с большой долей вероятности можно говорить о локализации места расположения полевого оборонительного укрепления московского войска.

Говоря о результатах археологических работ нескольких лет, необходимо отметить, что это только первые шаги, позволяющие сделать лишь предварительные выводы. Восстановление всех этапов битвы с их привязкой на местности и создание на этой основе карты-схемы боевых действий Молодинского сражения будет возможно только после проведения дополнительных комплексных научных исследований, которые должны включать в себя, кроме историко-археологических, палеогеографические, почвоведческие, ландшафтные и иные виды исследований.

В отечественной науке это не первый опыт столь масштабных работ на полях сражений<sup>21</sup>.

В перспективе дальнейшие полевые исследования с применением различных научных методик, а также целостное изучение полученных коллекций предметов материальной культуры, их статистический анализ, изучение данных серий в контексте имеющейся у нас историографии, посвященной ходу самого сражения, даст не только новый источник, но и новое объективное видение событий летних месяцев 1572 г.

## REFERENCES

Brusentsov O. A., Dvurechenskiy O. V., Solov'yev D. B., Shevyakov Ye. S. [Battlefields as a special type of archaeological sites]. *Voyennaya arkheologiya: Sb. materialov nauchnogo seminarina* [Military archaeology: Collection of materials of the scientific seminar]. Moscow: IA RAN Publ., 2020, iss. 6, pp. 6–103. (In Russian).

<sup>21</sup> Гоняный М. И., Двуреченский О. В. История и некоторые методические подходы археологического изучения Бородинского сражения // «Сей день пребудет вечным памятником...» Бородино 1812–2012. Материалы Международной научной конференции, 3–7 сентября 2012 г. Можайск, 2013. С. 331; Двуреченский О. В. Археологические исследования на месте Донского сражения // Тр. III (XIX) Всероссийского археологического съезда. СПб; М.; Новосибирск, 2011. Т. II. С. 137–138; Брусенцов О. А., Двуреченский О. В., Соловьев Д. Б., Шевяков Е. С. Ратные поля как особый вид памятника археологии // Военная археология: Сб. материалов научного семинара. М., 2020. Вып. 6. С. 6–103.



Burdey G. D. [Battle of Molodi of 1572]. Uchenyye zapiski Instituta slavyanovedeniya [Proceedings of the Institute of Slavic Studies]. Moscow: AN SSSR Publ., 1963, vol. 26, pp. 48–79. (In Russian).

Dvurechensky O. V. [Ammunition for hand firearms of Moscow Russia of the late 15th — early 18th century]. Archeologiya Podmoskov'ya: Materialy nauch. seminarov [Archaeology of the Moscow region: Materials of a sci. seminar]. Moscow: IA RAN Publ., 2005, iss. 2, pp. 264–295. (In Russian).

Dvurechensky O. V. [Archaeological research at the site of the Don Battle]. Trudy III (XIX) Vserossiyskogo arkhologicheskogo s'yezda [Proceedings of the 3rd (19th) All-Russian Archaeological Congress]. Saint Petersburg; Moscow; Novosibirsk: IIMK RAN Publ., 2011, vol. 2, pp. 137–138. (In Russian).

Dvurechensky O. V. [Arrowheads of Moscow Rus' and the Russian state of the 15th–17th centuries]. Archeologiya Podmoskov'ya: Materialy nauch. seminarov [Archaeology of the Moscow region: Materials of a sci. seminar]. Moscow: IA RAN Publ., 2006, iss. 3, pp. 277–331. (In Russian).

Dvurechensky O. V. [Means and techniques of forging horses in Moscow and the Moscow land (in the 13th–19th centuries)]. Archeologiya Podmoskov'ya: Materialy nauch. seminarov [Archaeology of the Moscow region: Materials of a sci. seminar]. Moscow: IA RAN Publ., 2004, iss. 1, pp. 238–244. (In Russian).

Dvurechensky O. V. Tushinskiy lager' (Publikatsiya kolleksii V. A. Politkovskogo iz sobraniya GIM) [Tushino camp (Publication of the collection of V. A. Politkovsky from the collection of the State Historical Museum)]. Moscow: IA RAN Publ., 2018. (In Russian).

Gayvoronskiy O. Poveliteli dvukh materikov [The Lords of two continents]. Kiev; Bakhchisaray: Oranta, Maysternya knigi Publ., 2007, vol. 1. (In Russian).

Gonyany M. I., Dvurechensky O. V. [History and some methodological approaches of the archaeological study of the Battle of Borodino]. "Sey den' prebudet vechnym pamyatnikom..." Borodino 1812–2012. Materialy Mezhdunar. nauch. konf., 3–7 sentyabrya 2012 g. ["This day will remain an eternal monument ..." Borodino 1812–2012. Proceedings of the International Sci. Conf., September 3–7, 2012]. Mozhaisk: Gos. Borodinskiy voyenno-istoricheskiy muzey-zapovednik Publ., 2013. (In Russian).

Malov A. V. [Battle of Molodi in the context of the military-political situation in the Muslim-Christian contact zone]. Srednevekovyye tyurko-tatarskiye gosudarstva. Sb. statey [Medieval Turkic-Tatar states: collection of articles]. Kazan: Izd-vo "Ikhlas" Publ., 2010, iss. 2, pp. 186–207. (In Russian).

Penskoy V. V. Ivan Groznyy i Devlet-Girey [Ivan the Terrible and Devlet-Giray]. Moscow: Veche Publ., 2012. (In Russian).

Sheykhumerov A. A. [Mythologies and realities of the battle of Molodi]. Krymskoe istoricheskoe obozrenie [Crimean Historical Review], 2019, no. 2, pp. 133–154. DOI: 10.22378/kio.2019.2.133-154. (In Russian).

Tarasevich Yu. G. [The nomenclature of artillery of medium and small caliber in Moscow Russia of the 16th–17th centuries]. Voyna i oruzhiye: Novyye issledovaniya i materialy [War and weapons: New research and materials]. Saint Petersburg: VIMAIViVS Publ., 2017, part 4, pp. 252–271. (In Russian).

Vinogradov A. V., Malov A. V. ["Fought with them near the Resurrection in Molodi": Materials on Devlet-Giray War against Moscow in 1572 in the Book of Crimean Embassies of 1571–1578]. Edinorog. Materialy po voennoy istorii Vostochnoy Evropy epokhi Srednikh vekov i Rannego Novogo vremeni [Edinorog: Materials on the military history of Eastern Europe of the Middle Ages and Early Modern Times]. Moscow: Kvadriga Publ., 2011, vol. 2, pp. 202–253. (In Russian).

Volkov V. A. Voyny i voyska Moskovskogo gosudarstva [Wars and troops of the Moscow state]. Moscow: Eksmo; Algoritm Publ., 2004. (In Russian).

Volodikhin D. M. Ivan Shuyskiy [Ivan Shuisky]. Moscow: Veche Publ., 2012. (In Russian).

Volodikhin D. M. Voevody Ivana Groznogo [Voivodes of Ivan the Terrible]. Moscow: Veche Publ., 2014. (In Russian).







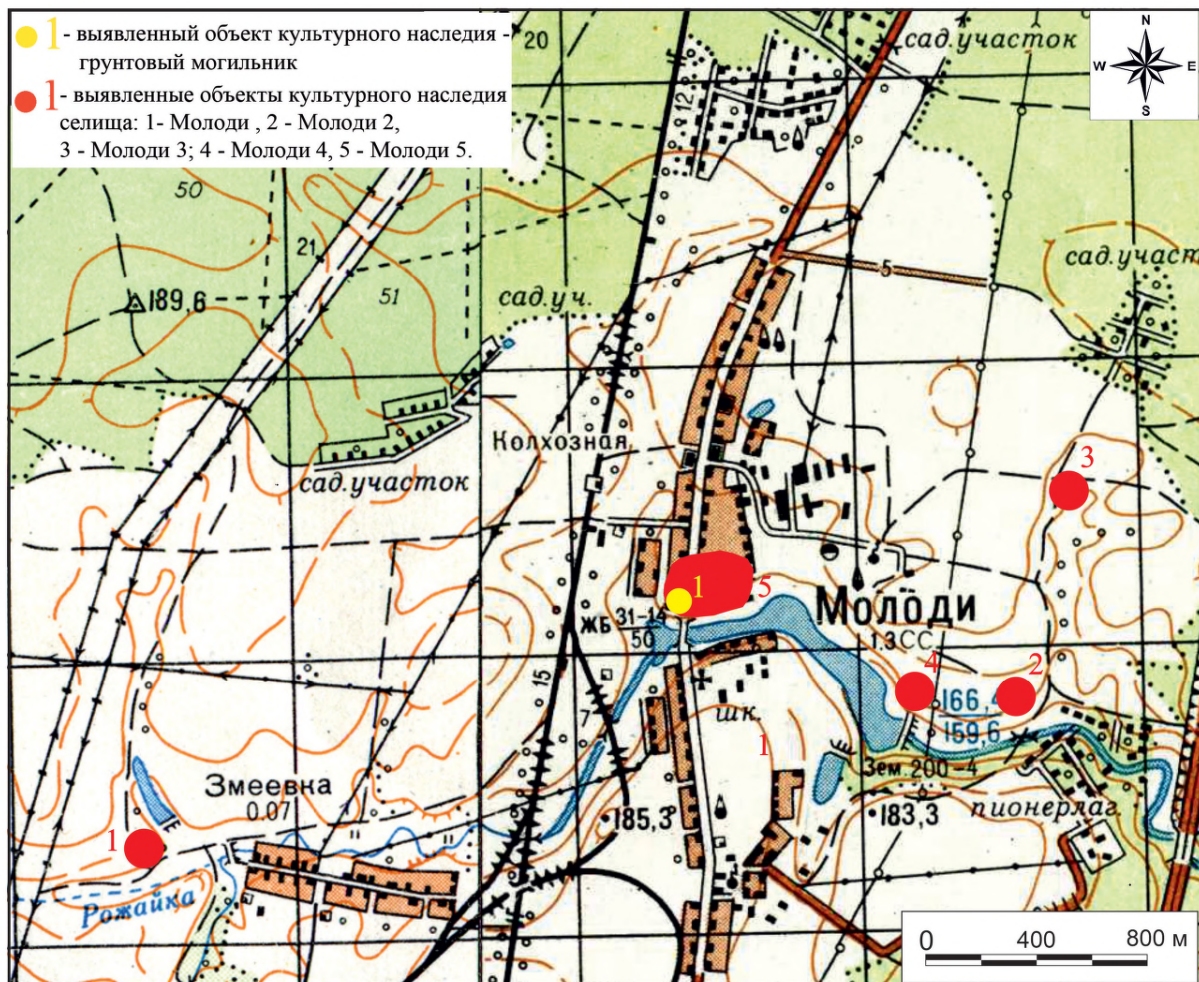


Рис. 9. Карта-схема выявленных объектов культурного наследия — памятников археологии: селища Молоди 1, 2, 3, 4, 5 и грунтовый могильник Молоди



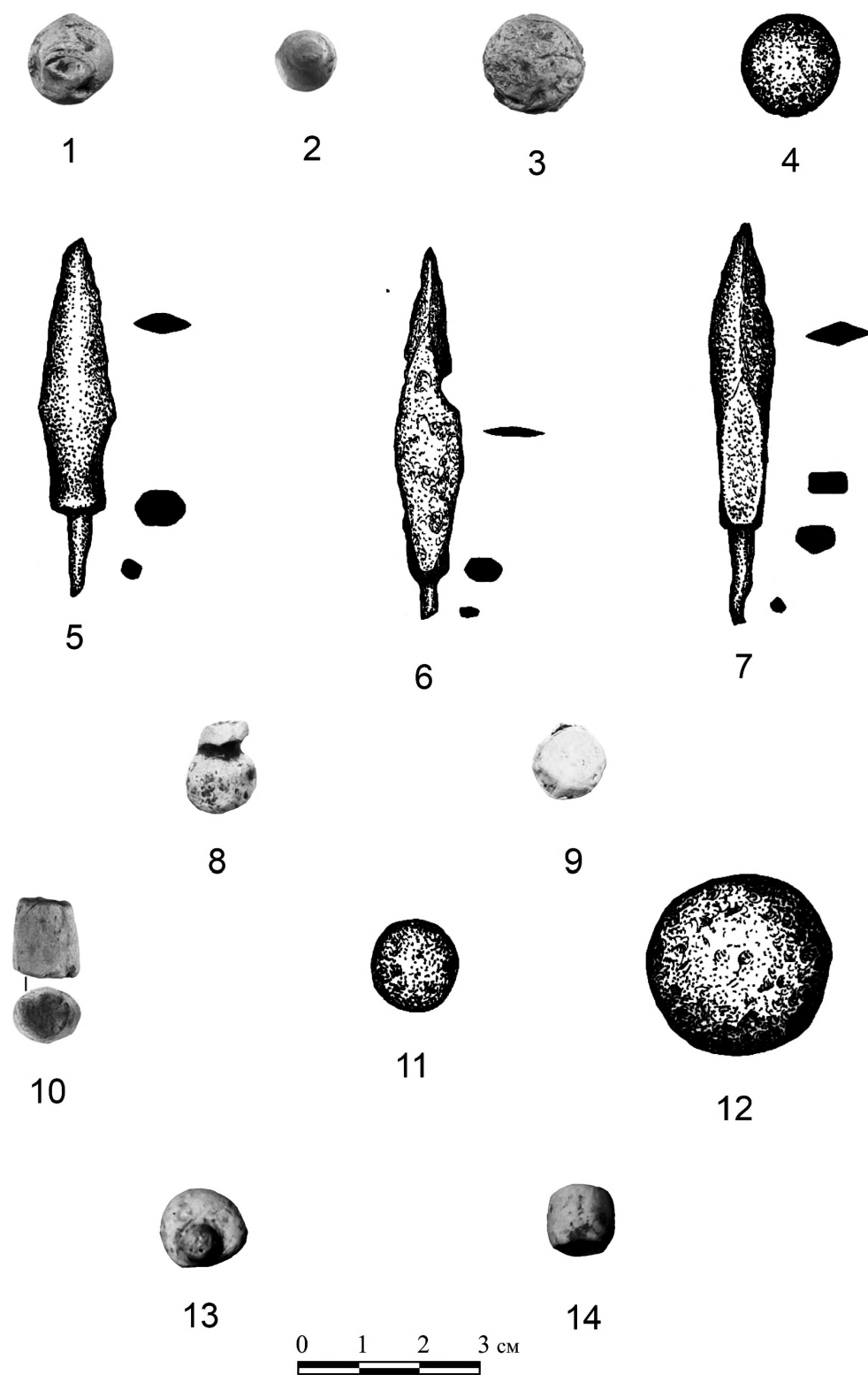


Рис. 4. 1–5 — планшет 36; 6–9 — планшет 37; 10–12 — планшет 35; 13, 14 — участок свободного поиска к востоку от села. 1–3, 8–10, 13, 14 — пули свинцовые; 4, 11, 12 — снаряды железные; 5–7 — универсальные железные наконечники стрел



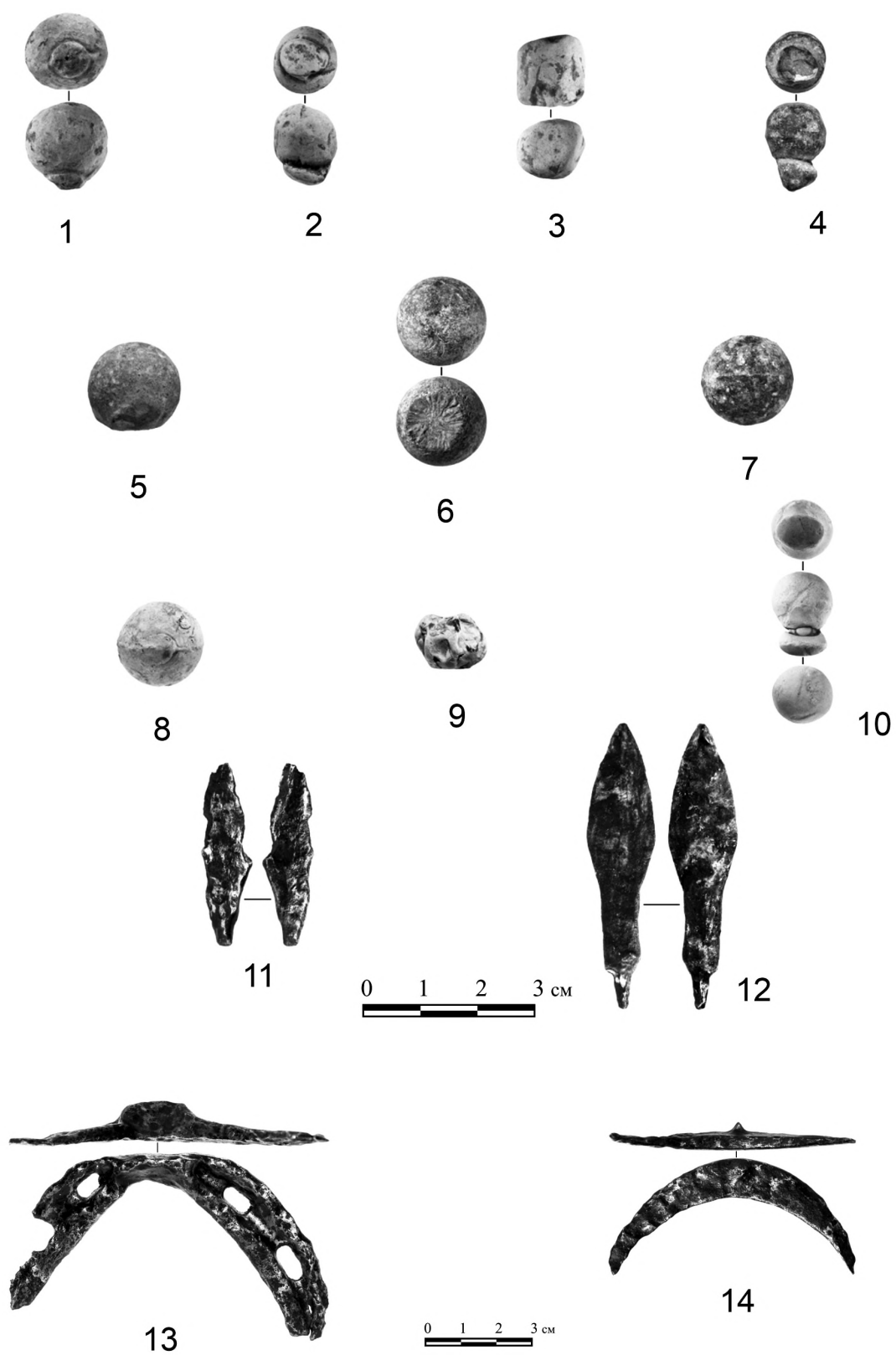


Рис. 5. 1–7 — участок линейно-группового поиска № 3; 8, 9, 11–14 — планшет 7; 10 — планшет 29  
 1–10 — пули свинцовые; 11, 12 — универсальные железные наконечники стрел; 13 — подкова  
 конская с передним шипом; 14 — бодкова обувная врезная.



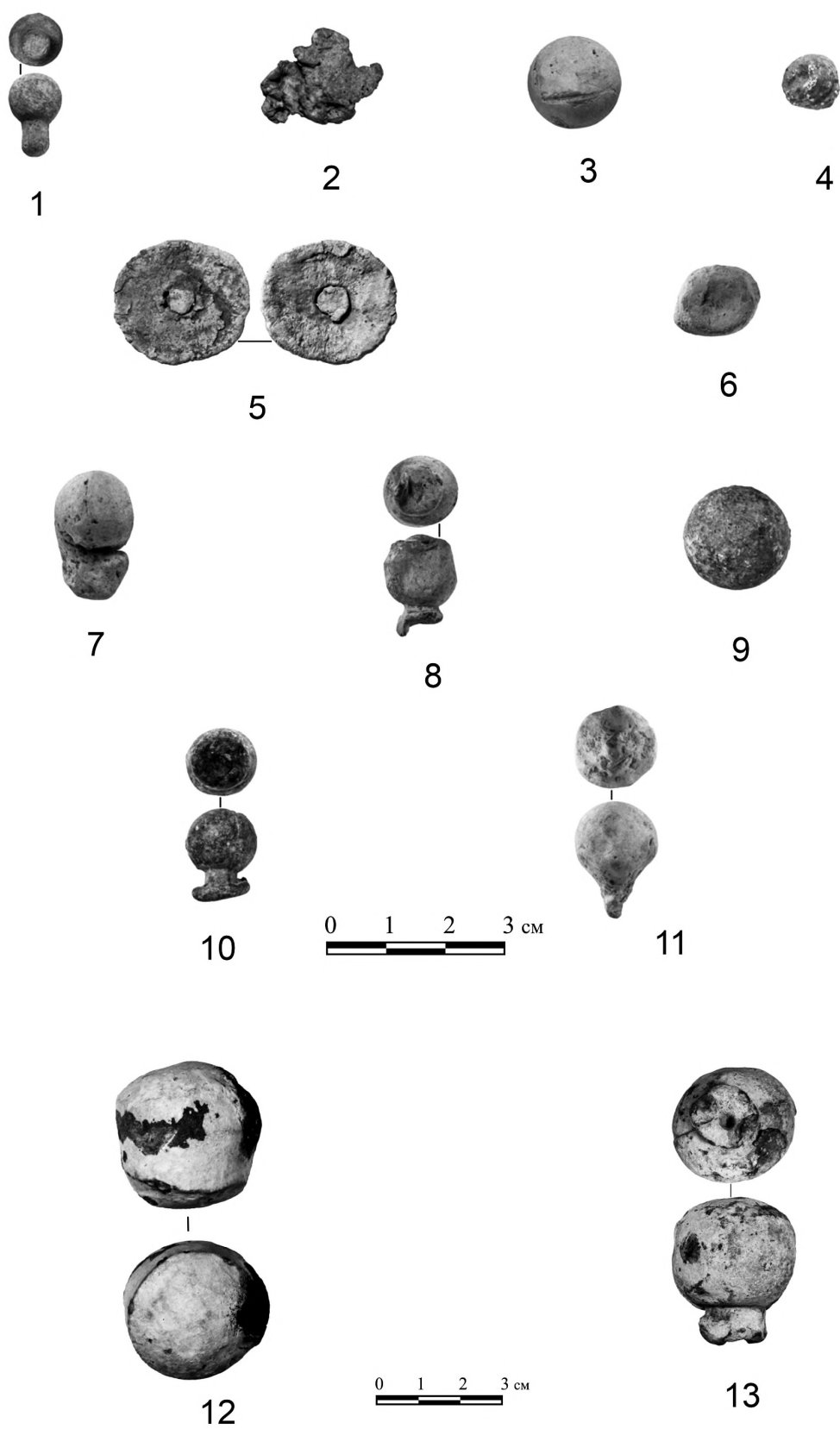


Рис. 6. 1–6 — планшет 31; 7–11 — участок линейно-группового поиска № 1; 12–13 — участок свободного поиска к западу от планшета 31. 1–11 — пули свинцовые; 12, 13 — снаряды свинцовые



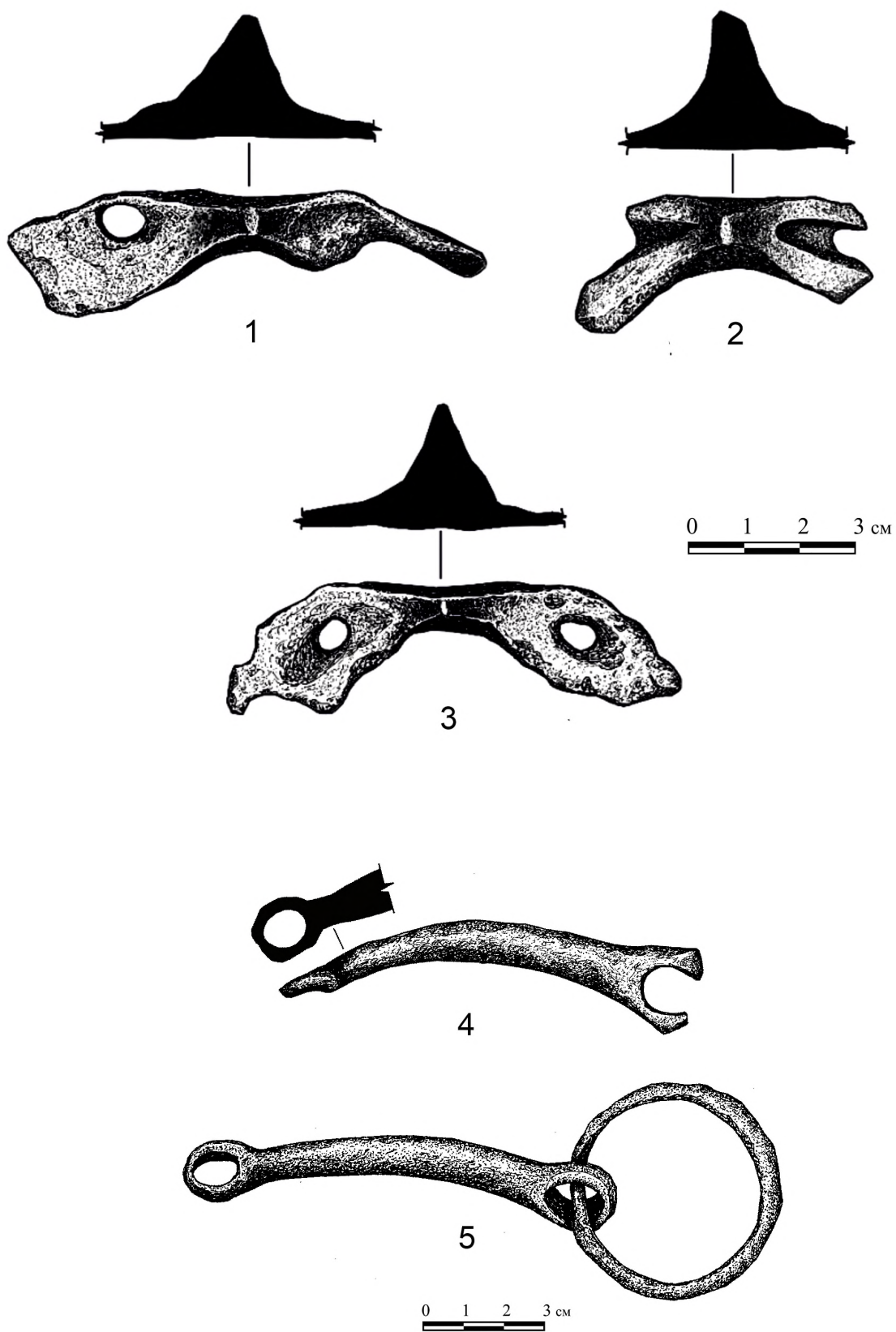


Рис. 7. 1–5 — планшет 28. 1–3 — фрагменты конских подков с передним шипом; 4 — грызло удила; 5 — грызло удила с кольцом

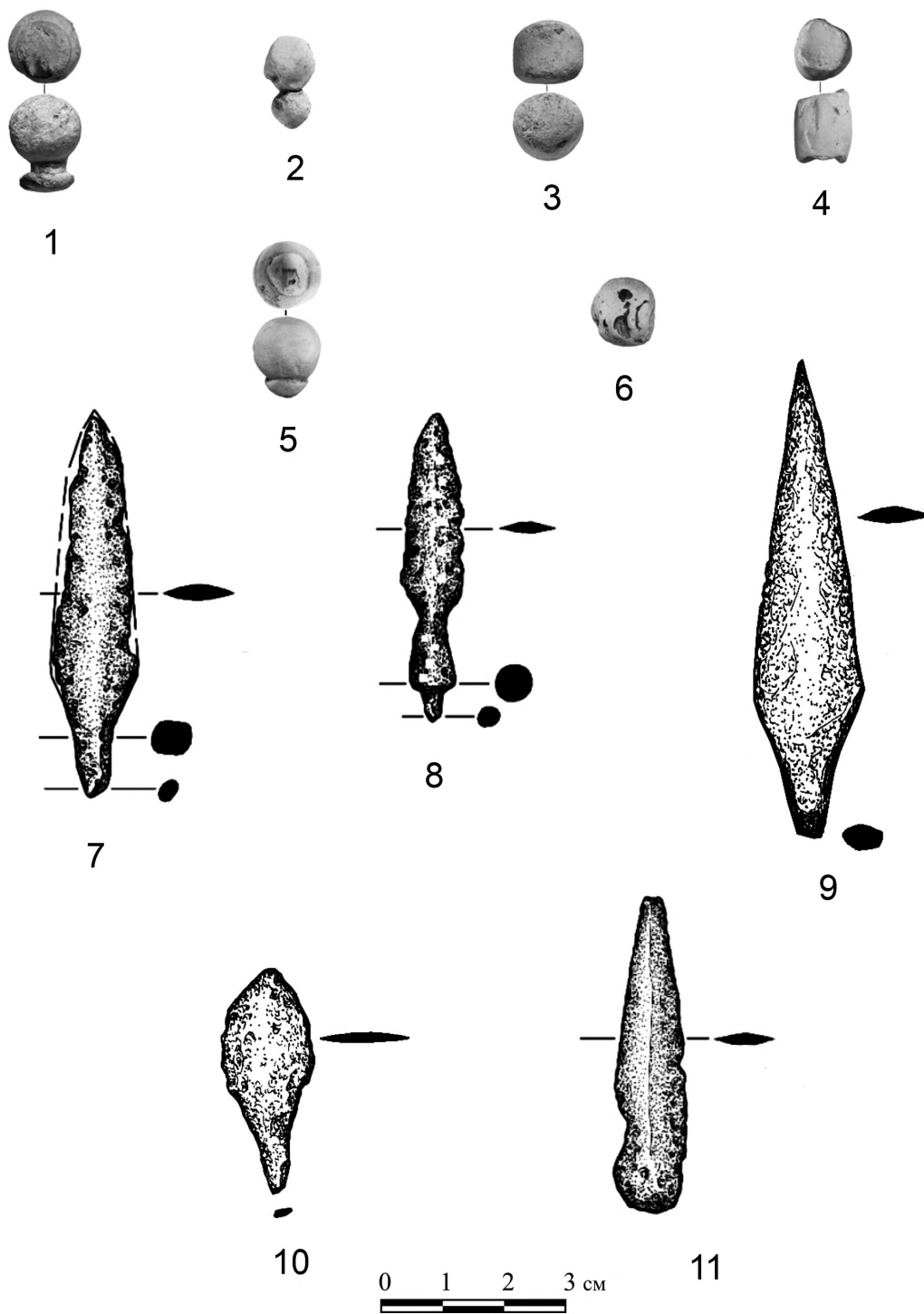


Рис. 8. 1–9 — планшет 28; 10 — планшет 34; 11 — планшет 25. 1–6 — пули свинцовые; 7–11 — универсальные железные наконечники стрел



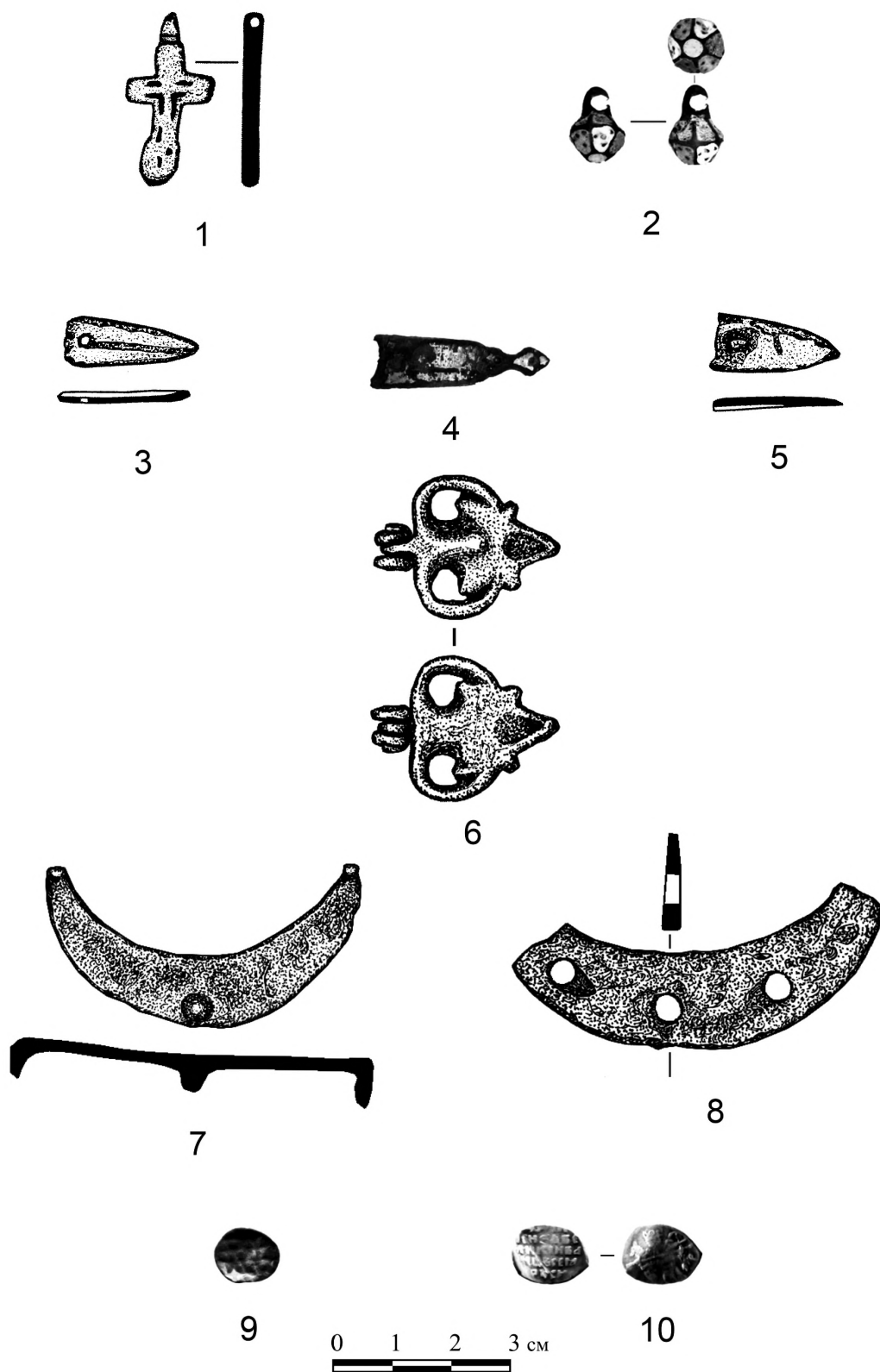


Рис. 9. 1 — планшет 25; 2–5, 7–10 — планшет 28; 6 — участок свободного поиска к западу от планшета 28. 1 — крест нательный; 2 — пуговица; 3–6 — детали поясного набора; 7 — подкова обувная врезная; 8 — подкова обувная набивная; 9, 10 — монеты времени правления Ивана IV

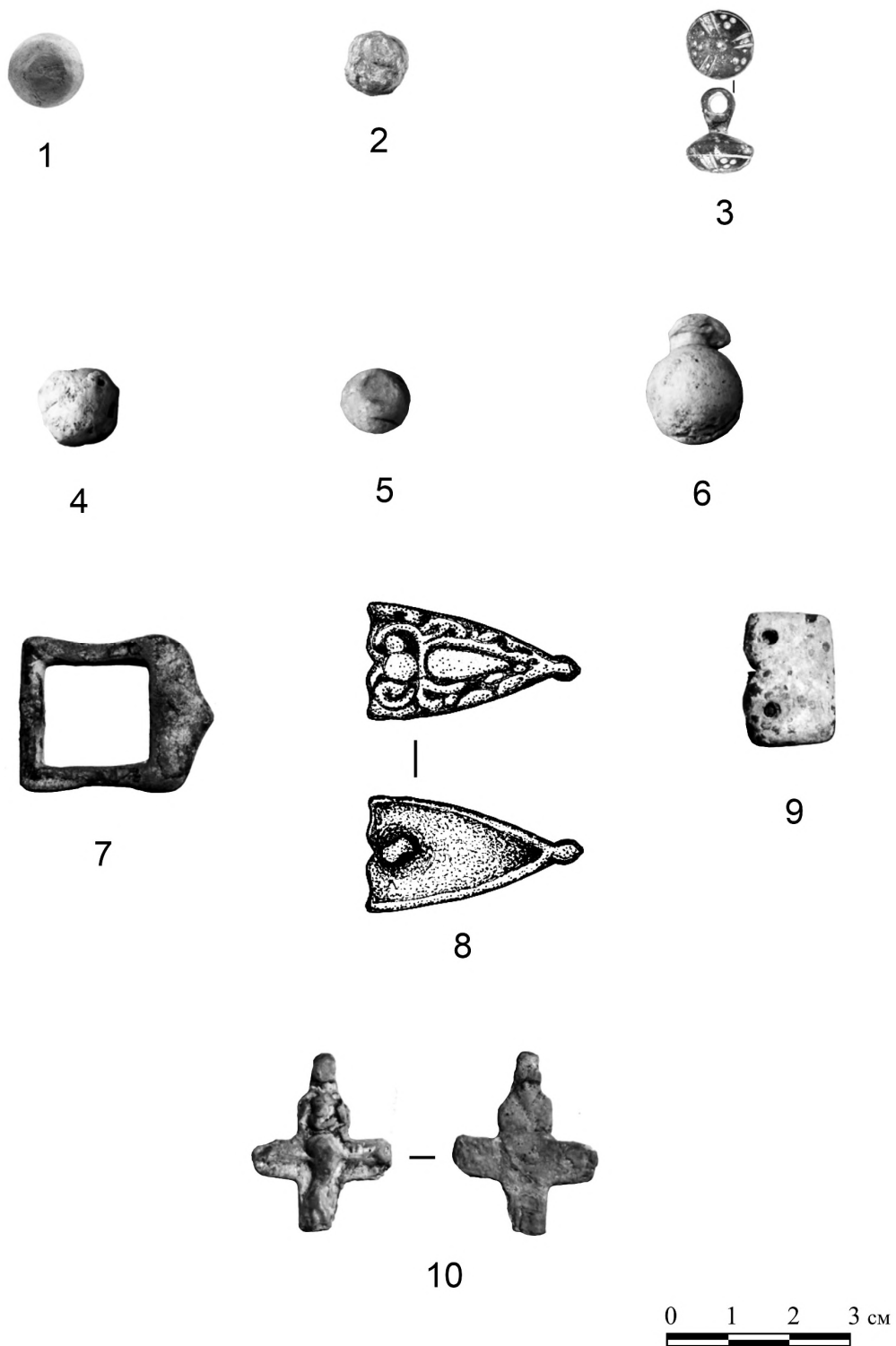


Рис. 10. 1, 2 — планшет 32; 3 — планшет 33; 4–10 — участок свободного поиска на территории СНТ  
 1, 2, 4–6 — пули свинцовые; 3 — пуговица-гирька; 7–9 — детали поясного набора;  
 10 — фрагмент нательного креста