

УДК 623.441+069.42+904

А.Н. Чубинский¹

**О времени изготовления стволов, замков и лож «троицких
пищалей» из собрания Оружейной палаты**

Оружейная палата; Троице-Сергиев монастырь; оружейное производство; пищали; кремневые замки; оружейные клейма.

Исследование пищалей из Троице-Сергиевой Лавры, которые считались вооружением защитников монастыря во время осады 1608-1610 гг., показало, что большая часть оружия является нефункциональной, его сборка была проведена в музее в XIX–XX вв. без учета исторической достоверности. Основные детали оружия имеют следы неоднократных переделок. Наиболее древние стволы датируются первой половиной XVI в., анализ клейм на них подтвердил наличие оружейного производства в монастыре в последней четверти XVI в., этим же временем датируются наиболее древние замки и ложи, причем замки относятся к самым ранним образцам русского кремневого замка.

Огнестрельное оружие, поступившее в Оружейную палату из Троице-Сергиева монастыря в 1830 г., было упомянуто в Описи Московской Оружейной палаты 1886 г., где под одним номером значились «двадцать восемь ружей русского дела... которыми славные защитники... Троице-Сергиевой Лавры отстаивали... независимость отечества» [5, № 6782]. Сведения о том, что «древние оружия и доспехи», переданные в Оружейную палату из Троице-Сергиевой Лавры, были связаны с событиями Смутного времени, сообщались передающей

¹ Чубинский Александр Николаевич, Музеи Московского Кремля (РФ, Москва), asch@kremlin.museum.ru.

стороной. Согласно документу, фиксировавшему передачу, две сабли и седло «по словесному преданию старожилов Лавры... принадлежали Минину и Пожарскому», а прочее оружие, в том числе 58 ветхих ружей и 30 ветхих ружейных замков, сохранилось «после защищения Лавры против Литвы» также «по словесному преданию старожилов Лавры»².

В 1954 г. в сборнике «Государственная Оружейная палата Московского Кремля» было опубликовано первое подробное описание троицких пищалей, сделанное хранителем Н.В. Гордеевым [1, с. 6-19]. Большую часть пищальных стволов исследователь датировал второй половиной XVI в., особо отметив, что стволы имеют следы более ранней установки на фитильных ружьях. Для замков троицких пищалей Н.В. Гордеев привел нижнюю границу датировки – конец XVI в. Возможность участия этого оружия в боевых действиях Смутного времени не подвергалась сомнению, напротив, как кажется, датировка пищалей отталкивалась от монастырской легенды как от факта. Также исследователь впервые расшифровал буквенные клейма на стволах ТРО, СЕР и К как «Троица», «Сергий» и «Казна», а также отметил одно клеймо в виде двуглавого орла, посчитав, что этим клеймом был помечен ствол, откованный в Москве в Оружейной палате во второй половине XVI в.

На данной работе Н.В. Гордеева основана современная атрибуция пищалей, которые определяются, как изготовленные в оружейной палате Троице-Сергиева монастыря во второй половине XVI в. или же в конце XVI – начале XVII в. Кроме того, результаты исследования Н.В. Гордеева используются практически во всех крупных работах, затрагивающих тему русского огнестрельного оружия XVI–XVII в.

Наше исследование 2010 г. [8] показало, что атрибуция троицких пищалей как оружия, применявшегося в Смутное время, не имеет серьезных подтверждающих аргументов за исключением «словесного предания старожилов Лавры». Для сравнения: другое массовое оружие, поступившее из Лавры в 1830 г., – более двух сотен бердышей, в число которых входят бердыши с елманью (откованные «на два острия»), появившиеся позднее Смутного времени. Также было выяснено, что в предшествующих работах не принималось в расчет фактическое состояние пищалей. Тщательный осмотр троицких ружей позволил сделать вывод о том, что почти все стволы и часть замков присоединены к лолам произвольным образом. Стволы плохо садятся

² РГИА. Ф. 797. Оп. 3. Ед. хр. 10095. Л. 41–41 об.

в ложи, ложи имеют вырезы под другие хвостовики, отверстия на цевьях для крепежных шпилек не соответствуют ушкам (серьгам) на стволах, вырезы под замки часто не соответствуют форме замочных досок и т.п. Почти нет исходных спусковых крючков. Первоначальных крепежных деталей, в особенности хвостовых винтов и шпилек, сохранилось крайне мало, среди имеющихся – большое количество новоделов. К числу таких деталей нужно отнести медные обоймицы XX в. Наконец, основной критерий, по которому можно судить о функциональности оружия, – совпадение запального отверстия на стволе с положением пороховой полки замка – не выполняется для основной массы ружей.

Таким образом, подавляющее большинство троицких пищалей в настоящий момент представляет сборное оружие, которое никогда не было функциональным, и которому была придана видимость комплектного вооружения в музейный период бытования в XIX–XX вв. Поэтому точный подсчет количества троицких пищалей в настоящий момент лишен смысла, как и попытка их датировки как цельных памятников. (Формально в музее хранится тридцать три пищали, один ствол, один замок русского типа, двадцать лож без замков. По аналогиям выявляются еще три русских замка, отдельные замочные детали и обломки цевья, скорее всего, поступившие из Лавры. Одна троицкая пищаль (ложа с замком) хранится в Государственном историческом музее (Инв. № 68257) [2, с. 110-111, табл. XXV, рис. 155], две пищали хранятся в Государственном Эрмитаже (Инв. № 3.О. 683, 3.О. 5272)). Также часть предметов из числа переданных из Лавры в 1830 г. могла затеряться в собрании Оружейной палаты в силу отсутствия монастырских клейм или точных аналогий.

В целом переданное из Лавры в 1830 г. огнестрельное оружие и его детали правильнее всего охарактеризовать как оружейный лом, а именно разрозненные и разновременные детали огнестрельного оружия, нефункциональные и требующие ремонта. Эта характеристика подтверждается описью Оружейной палаты 1835 г., в которой ружья были описаны в числе стволов: «Стволов разных форм пятьдесят восемь, к ним находится несколько совершенно изломанных лож, коим и числа по остаткам определить нельзя»³. Согласно Описи 1886 г. троицкие ружья были «поломаны и разрознены... лома от них: шесть прикладов с замками, девятнадцать без замков, шесть изломанных

³ Музеи Московского Кремля. Отдел рукописных, печатных и графических фондов. Ф. 1. Оп. 1. Д. 6. № 8148–8206.

цевьев и тридцать стволов» [5, № 6782]. Добавим, что описанное состояние троицких пищалей делает бесперспективными попытки сопоставить их с оружием, которое числилось в арсенале Троице-Сергиева монастыря по описям XVII–XVIII вв. Единственная попытка выявления троицких ружей в описи 1641 г. [7, с. 270] не выдерживает критики, так как в этой публикации пищали ошибочно названы крепостными ружьями. А фактическое наличие пищалей в Лавре в 1830 г. показывает, что они не имеют прямого отношения к крупнейшему монастырскому арсеналу, следы которого теряются в XVIII в. [6; 4].

Несмотря на указание Описи 1835 г. о том, что мы имеем дело с отдельными стволами и отдельными ветхими ложами, среди троицкого оружия нам удалось выявить два безусловно комплектных образца, нынешняя сборка которых говорит о том, что первоначально они служили как боевое оружие. Это короткоствольное ружье (Музей Московского Кремля. Инв. № Ор-3748) конца XVI – начала XVII в. и карабин (Музей Московского Кремля. Инв. № Ор-3745) второй трети XVII в. При этом оба предмета имеют более ранние переделанные детали – ствол, и, соответственно, замок, и оба нуждаются в незначительном ремонте. Также имеются еще две или три пищали, сборка которых, возможно, позволяла использовать их в качестве боевого оружия. Нельзя исключить, что они были собраны из разновременных деталей непосредственно в осажденном Троице-Сергиевом монастыре в 1608–1610 гг.

Прочие троицкие стволы, ложи с замками, а также отдельные замки и ложи при атрибуции пищалей продуктивно рассматривать независимо друг от друга.

Большая часть троицких стволов действительно датируется XVI в., причем среди них были обнаружены аналоги стволов пищалей из Соловецкого монастыря первой половины XVI в. [3, с. 227, рис. 2/4, с. 231–233]. Среди стволов преобладают русские, но есть и европейские (немецкие) стволы второй половины XVI в., а также карабинные немецкие стволы первой половины XVII в.

Русские стволы XVI в. длиной 65–75 см. (около одного аршина) и калибром в 13–14 мм – массивные и толстостенные, трехчастные (разделенные поясками на три равные части) с восьмигранной казной. Эти стволы первоначально имели вклепанную под запальным отверстием пороховую полку и казенный винт без хвостовика, крепились лишь шпильками к цевью. К числу ранних стволов первой половины – середины XVI столетия нужно отнести те, которые имели три ушка (серьги) на нижней поверхности для крепления на цевье шпилькой,

причем ближайшая к казне серьга была вклепана в 5–7 см от казенного среза. Очевидно, что у этих стволов исходно отсутствовал хвостовик (серьга под казной была бы излишней при наличии крепления ствола винтом через отверстие в хвостовике), что является важнейшим датирующим фактором. Стволы с серьгой в казенной части исходно были установлены на ружьях с самым примитивным фитильным замком-серпентином (или даже ручного воспламенения). На позднейших стволах середины – третьей четверти XVI в. был установлен казенный винт, прямоугольная головка которого помещалась в специальный вырез на ложе и выполняла функцию самостоятельной точкой крепления; эти стволы имели две серьги, ближайшая к казне находилась примерно под прицелом. Часть этих стволов имеет ранние нерасшифрованные клейма, принадлежавшие, скорее всего, русским (монастырским?) мастерам-изготовителям.

Массовая переделка огнестрельного оружия во второй половине XVI в. была связана с модернизацией крепления на ложе и появлением ударно-кремневых замков. Анализ клейм СЕР и ТРО на стволах троицких пищалей позволяет заключить, что переделка стволов в оружейной палате этого монастыря проводилась в два этапа, первый состоял в удалении пороховой полки (паз от последней заваривался железной пластинкой) и подготовке оружия к установке кремневого замка, а на втором этапе появились казенные винты с хвостовиками.

Клейма СЕР и ТРО, выбитые на стволах, откованных ранее разными мастерами (повторяющаяся авторская манера на них не прослеживается), можно считать и производственными, а арсенальными клеймами монастырской оружейной палаты. Действительно, эти клейма выбивались специальными пуансонами у казенного среза на разогретых стволах в ходе кузнечных работ (нанести эти клейма на собранном оружии было бы невозможно). Клеймо СЕР устанавливалось на левой верхней грани казны, что позволяет заключить, что в момент удара пуансоном на стволе уже отсутствовала пороховая полка, но еще наличествовала серьга на нижней грани ствол под казной (в противном случае клеймо было бы удобнее выбить на верхней грани ствола). Таким образом, нанесение клейма СЕР, скорее всего, связано с удалением пороховой полки и заделкой отверстия от последней. Хронологически простановка клейма СЕР соответствует времени появления русских кремневых замков, его простановка относится к последней четверти XVI в.

Клейма ТРО, позднейшие по отношению к СЕР, выбивались на верхней грани казны. Место их установки говорит о том, что серьга

под казной в момент их простановки уже отсутствовала. Скорее всего, простановка клейм ТРО проводилась одновременно с удалением серьги под казной (если таковая существовала исходно) и установкой казенного винта с хвостовиком (если таковой отсутствовал), а также установкой щиткового прицела или ремонтом ствола. Клеймо ТРО выбито на разнотипных стволах, в том числе западноевропейского происхождения. Время нанесения этого клейма – конец XVI – начало XVII столетия. Данная датировка подтверждается набором клейм на стволе пищали (Музей Московского Кремля. Инв. № Ор-73), который, наиболее вероятно, был откован в московской Оружейной палате [1, с. 7, рис. 3, с. 9]. На этом стволе имеется клеймо ТРО и более раннее производственное клеймо в виде двуглавого орла, но при этом нет следов крепления пороховой полки под фитильный замок.



Рис. 1.



Рис. 2.

Отметим, что оба клейма проставлялись двумя способами: СЕР в ряде случаев выбито пуансоном, чаще вырезано зубилом [рис. 1, 2]. Клеймо ТРО имело два незначительно отличающихся пуансона [рис. 3–5]. Возможно, это говорит о существовании двух относительно удаленных друг от друга монастырских кузниц. Наличие этих клейм служит неопровержимым доказательством существования собственного оружейного производства в монастыре в последней четверти XVI – начале XVII в.



Рис. 3.



Рис. 4.



Наиболее позднее клеймо на стволах К, во всех случаях грубо вырезанное зубилом, не может считаться производственным [рис. 6, 7]. Такие клейма проставлялись, скорее всего, вплоть до середины XVII столетия для учета оружия в монастырской казне.

Троицкие ударно-кремневые замки принадлежат исключительно к русскому типу. Конструктивные особенности позволяют отличать более ранние замки от более поздних. Нижняя датировка замков троицких пищалей – рубеж третьей и четвертой четвертей XVI в., это самые ранние замки русского типа [9, с. 233], верхняя датировка включает первую половину XVII в. Датирующие характеристики ранних замков – пороховые полки с круглой, а не продолговатой выемкой (возможно, эти детали были исходно вклепаны в стволы фитильных ружей), спусковой механизм, в котором выступ шептала находится на Г-образном спусковом рычаге, а не на пружине шептала. Ранними нужно считать также относительно высокие замочные доски с примитивно опиленным левым краем. Форма боевой и подогнивной пружин, как и исходное наличие внешнего предохранителя курка в виде подпружиненного крючка не являются четкими датирующими признаками. К поздним деталям замков относятся кольцо взведения на курке и развитый курковый кронштейн. Как и стволы, замки имеют следы переделок, и на них присут-

ствуют разновременные детали, некоторые замки в результате небрежной сборки нефункциональны. Скорее всего, большая часть замков была сделана в мастерских Троице-Сергиева монастыря, что подтверждается клеймом СЕР на одной замочной доске.



Рис. 6.

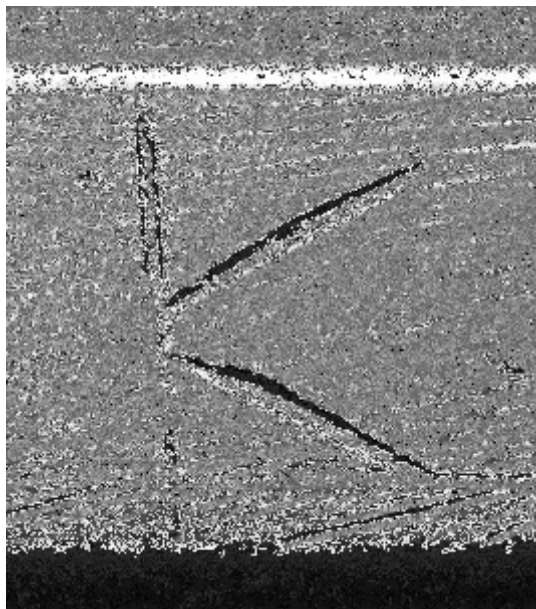


Рис. 7.

Троицкие ложи, как правило, березовые, принадлежат к пяти основным типам – аркебузные, мушкетные, карабинные, а также ложи с короткими прикладами – ружейными и изогнутым вниз (названия прикладов «карабинный» и «ружейный» весьма условны и говорят лишь об обобщенной форме). Шомпольный канал почти на всех ложах выбран внутри цевья, детали прибора отсутствуют. Вряд ли разнообразие форм прикладов означает, что оружие различалось по тактическому применению. Тем более, на всех ложах установлены (или были установлены, судя по форме вырезов) достаточно однотипные замки русского типа. К сожалению, у подавляющего большинства лож утрачен конец цевья, так что мы не можем судить о длине первоначальных стволов. Лишь несколько лож с короткими прикладами позволяют предположить, что на них были установлены стволы длиной около одного аршина.

Наиболее ранними являются короткие аркебузные приклады (германского типа) и карабинные, они могут быть датированы последней четвертью XVI в. Мушкетные ложи можно было бы датировать существенно поздним временем, однако, судя по виду установленных на них замков, они существовали одновременно с аркебузными ложами. Кроме того, и на мушкетных ложах отсутствуют следы установки спусковых скоб, что не позволяет датировать их временем поздней-

шим, чем начало XVII в. Форма перечисленных лож наверняка была заимствована у европейского оружия. Короткие приклады – ружейный и изогнутый вниз – следует считать чисто русскими, а время их изготовления – последняя четверть XVI – начало XVII в. Все перечисленные ложи, скорее всего, изготовлены в России, возможно, в монастырской оружейной палате. Но две ореховые ложи с ружейными прикладами старофранцузского типа исходно принадлежали оружию европейского происхождения примерно середины XVII в.

Таким образом, датировка большей части стволов, замков и лож троицких пицалей не противоречит легенде о том, что эти предметы входили в вооружение защитников монастыря во время Троицкого сидения» 1608–1610 гг. Комплектное оружие среди троицких ружей исчисляется единицами, причем и оно требовало ремонта. В целом «троицкие пицали» представляют собой оружейный лом – разновременные разрозненные части оружия, большая часть которых морально устарела еще в XVII в., но которые могли служить источником деталей при изготовлении нового оружия и ремонте старого. Безусловно, эта коллекция является уникальным источником по истории производства и бытования русского огнестрельного оружия XVI–XVII вв.

1. *Гордеев Н.В.* Русское огнестрельное оружие и мастера-оружейники Оружейной палаты XVII века // Государственная Оружейная палата Московского Кремля. М., 1954.
2. *Денисова М.М., Портнов М.Е., Денисов Е.Н.* Русское оружие. Краткий определитель русского боевого оружия XI – XIX веков. М., 1953.
3. *Мышковский Е.В.* Стволы русского ручного огнестрельного оружия XV–XVI вв. // Советская археология. 1961. № 1.
4. *Новоселов В.Р.* Судьба арсенала Троице-Сергиевой лавры: мифы и документы // Материалы и исследования. Выпуск XXI. М. 2012.
5. *Опись Московской Оружейной палаты. Ч. 5. Кн. 4.* Огнестрельное оружие. М., 1886.
6. *Токарева Т.Ю.* К вопросу об истории оружейной казны Троице-Сергиева монастыря в XVII в. // Сергиево-Посадский музей-заповедник. Сообщения 2010. Сергиев Посад, 2010.
7. *Ульянов О.Г.* Оружейные мастерские Троице-Сергиевской лавры в XVI–XVII вв. (троицкие пицали в собрании Оружейной палаты Московского Кремля) // Война и оружие. Новые исследования и материалы. Труды Пятой международной научно-практической конференции 14–16 мая 2014 года. Ч. IV. СПб, 2014.
8. *Чубинский А.Н.* К атрибуции «троицких пицалей» из собрания Оружейной палаты // Историческое оружие в музейных и частных собраниях. Научный семинар. Музеи Московского Кремля, 26–27 октября 2010 года. Тезисы докладов. [Электронный ресурс]. Url: <http://old.kreml.ru/ru/science/conferences/2010/historicalArm/thesis/Chubins>

kiy (дата обращения 25.05.2015)

9. *Чубинский А.Н.* К истории русского кремневого замка // Оружие в исторических событиях, человеческих судьбах, музейных и частных коллекциях. Материалы Международной научно-практической конференции, посвященной 140-летию Тульского музея оружия, 23-24 октября 2013 г. Тула, 2014.