

Я.Л. Диденко (Чигирин, Украина)

КАЗАЦКОЕ СНАРЯЖЕНИЕ ИЗ ФОНДОВОЙ КОЛЛЕКЦИИ НАЦИОНАЛЬНОГО ИСТОРИКО-КУЛЬТУРНОГО ЗАПОВЕДНИКА «ЧИГИРИН»: ПОРОХОВНИЦЫ XVIII СТОЛЕТИЯ

Существование огнестрельного оружия невозможно без использования пороха, одного из самых важных средств ведения войны. Это обусловило возникновение специального воинского снаряжения – пороховниц, закрытой емкости для хранения и ношения пороха, используемого для заряда ручного огнестрельного оружия¹. Появление их в Украине было тесно связано с украинским казачеством. Пороховницы были неотъемлемым атрибутом казацкого быта и предметом гордости.

Исторические источники содержат сведения о том, что на территории Украины пороховницы начали изготавливать со времен появления огнестрельного оружия, которое заряжалось с дула. Французский инженер Гийом-Левассер де Бошлан в своем «Описании Украины», рассказывая о жизни украинских казаков, отмечал, что каждый из них, отправляясь в поход, брал с собой саблю, два ружья и 6 ливров пороха (около 3 кг)². Известно, что в начале 1651 г. гетман Б. Хмельницкий специальным универсалом приказал каждому казаку иметь в запасе 5 фунтов пороха, для ношения которого использовались пороховницы³. О распространении пороховниц в казаческой среде свидетельствует и изображение, которое помещалось на гетманских печатях: фигура казака в длинном жупане, повернутая вправо; на левом плече казака ружье, на левом боку висит сабля, на правом – пороховница с мушкетом. Подобные печати имели Д. Многогрешный, И. Самойлович, И. Мазепа, И. Скоропадский, Д. Апостол, К. Разумовский⁴.

Наиболее пригодным материалом для хранения пороха оказался рог. Он был крепким, легким и водонепроницаемым. При изготовлении пороховниц использовали преимущественно рог оленя, лося (реже дерево, кожу, металл). Для пороховницы выбирали наиболее емкую часть рога – ствол с двумя-тремя разветвлениями. Торцы закрывали костяными, деревянными или металлическими заглушками. В один из них вставлялась металлическая или костяная трубочка для засыпания пороха в ружье. Она закрывалась пробкой или металлической крышечкой. Через сквозное отверстие или при помощи колец пороховницу подвешивали к поясу. Изготавливались казацкие пороховницы преимущественно украинскими мастерами-ремесленниками, хотя иногда этим могли заниматься и собственно казаки⁵.

В 1995 г. в городе Чигирин (Черкасская область, Украина), в составе Национального историко-культурного заповедника «Чигирин», открылся музей украинского гетмана Б. Хмельницкого⁶. (Примечательно, что в середине XVII в. Чигирин был резиденцией Б. Хмельницкого, фактической столицей Украины.) Один из залов постоянной экспозиции музея посвящен Богдану Хмельницкому как выдающемуся военному деятелю XVII в. Экспонаты зала – казацкое оружие и предметы воинского снаряжения, среди них – образцы казацких пороховниц XVII – XVIII вв. В музейной коллекции представлены несколько пороховниц, изготовленные из рога и дерева. Остановимся на них более подробно.

Пороховница. Конец XVII – начало XVIII вв. (рис. 1)

Имеет форму ствола с двумя ответвлениями, нижние торцы закрыты деревянными заглушками. Справа сбоку от верхнего торца – металлическая петля для крепления к поясу, с противоположной стороны – отверстие. Поверхность одной из сторон густо декорирована бессистемным очко-

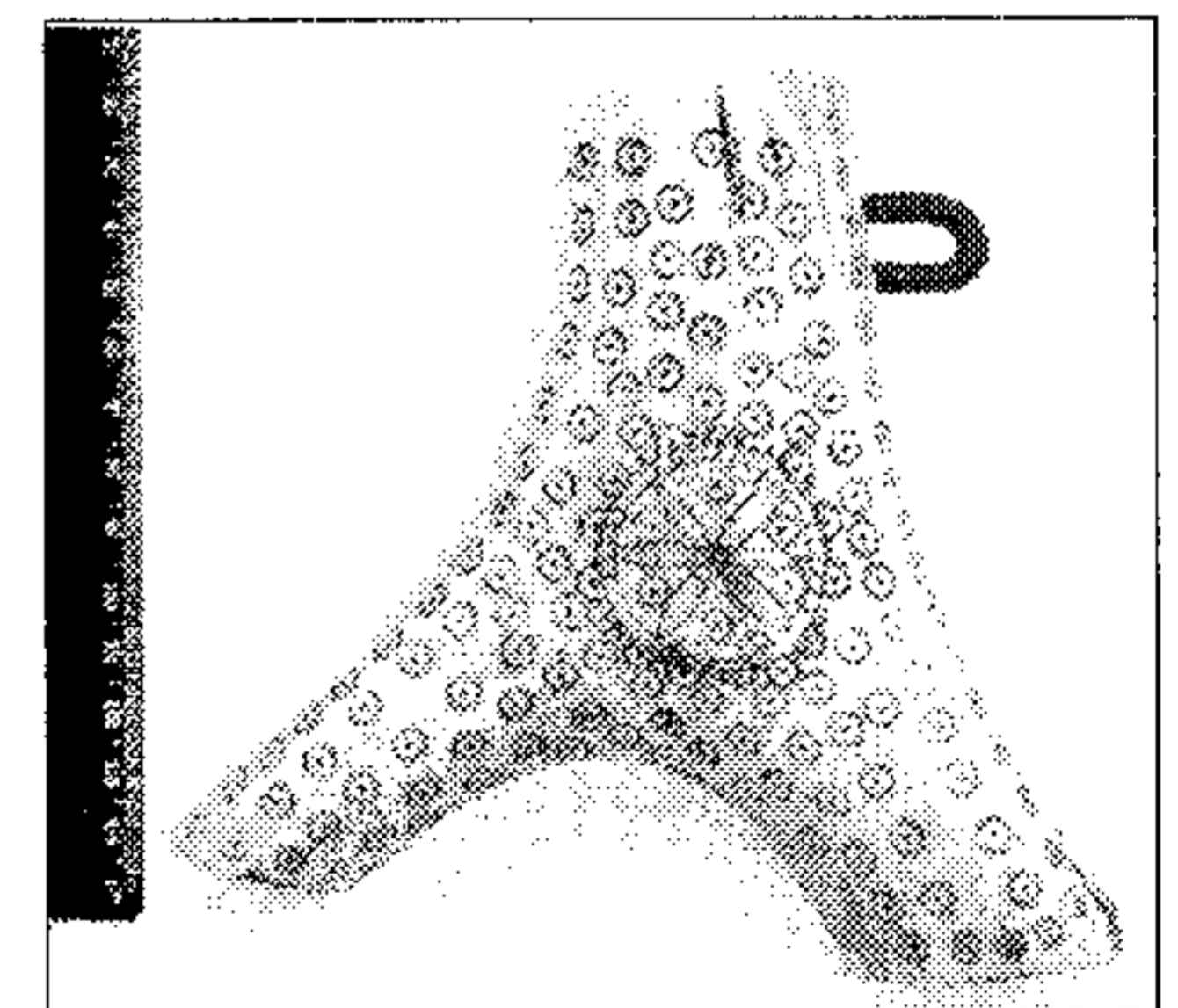


Рис. 1

вым орнаментом – небольшими кругами с точкой посредине. В центре розетка – круг, заполненный стилизованным изображением многолепесткового цветка. (Орнамент выполнен в технике гравировки – углубления неглубокой контурной резьбы заполнены черной краской, приготовленной на основе олифы, смешанной с сажой⁷.)

Рог; гравировка.

15,5x14,3 см. Инвентарный номер: КВ-10207, ЗС-752. Попала в коллекцию НИКЗ «Чигирин» в 2003 г. Куплена фондово-закупочной комиссией⁸.

Пороховница. Начало XVIII в. (рис. 2)

Имеет форму ствола с двумя ответвлениями, нижние торцы закрыты костяными заглушками, увенчанными округлыми шишечками, верхняя заглушка имеет два отверстия со вставленными при-

способлениями в виде трубочки-леечки для засыпания пороха и фигурной дощечки, поворачивая которую регулировали подачу пороха в лейку. С боков пороховницы – фигурные латунные крепления с кольцами для подвешивания к поясу. Поверхность пороховницы с двух сторон густо покрыта орнаментом: в центре круглая розетка – 4-лепестковый цветок на сетчатом фоне, вокруг него полоса «рыбьей чешуи». Бока украшены рядом «рыбьей чешуи»; торцы окаймлены очковым орнаментом (крупные мотивы – в центре,

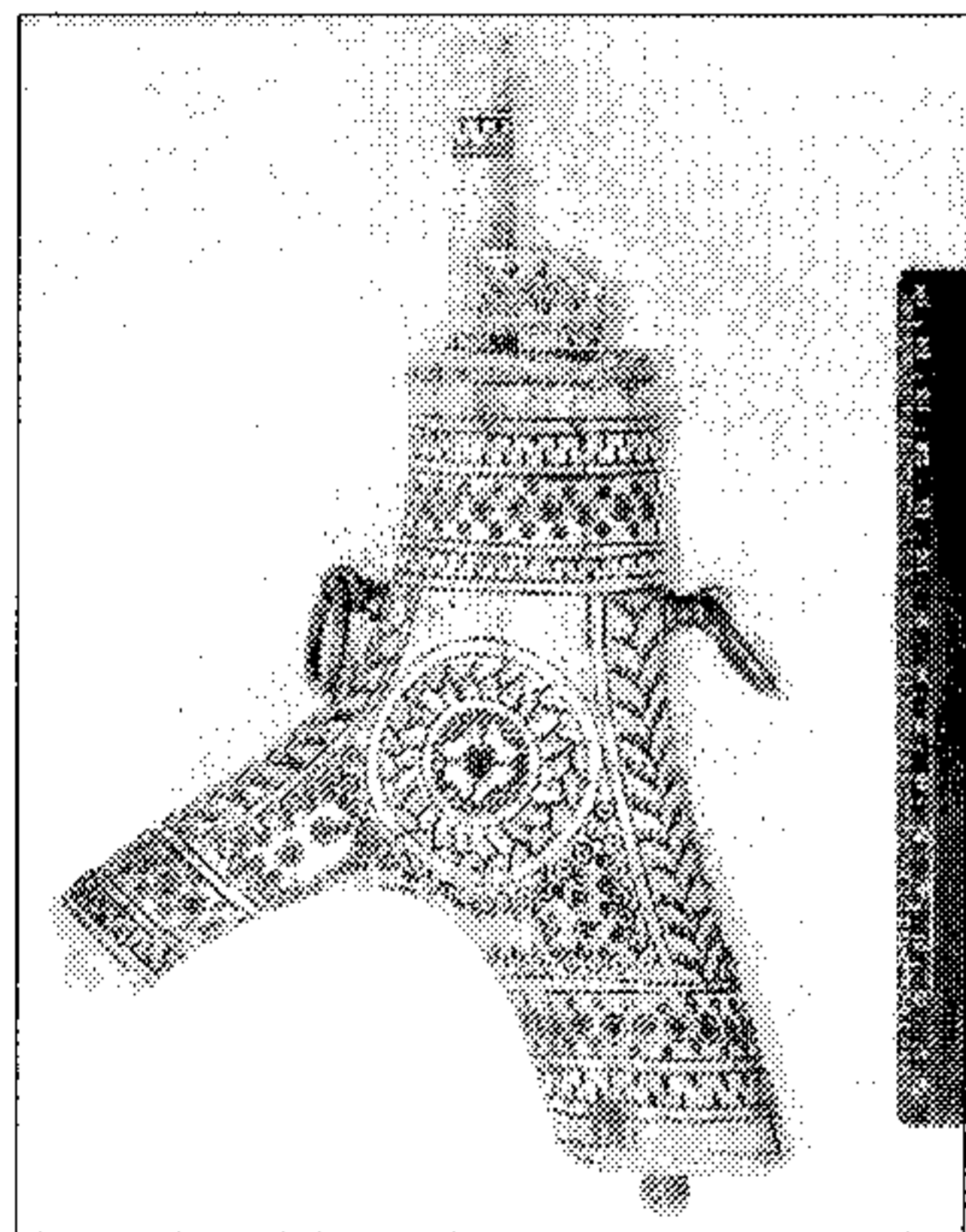


Рис. 2

мелкие – по бокам) в обрамлении зигзагов. В нижней части пороховницы между розеткой и обрамлением горцов – фигурный ряд из размещенных зигзагом очковых мотивов. Рисунок выполнен с большим мастерством: линии четкие и глубоко прорезанные.

Рог, латунь; гравировка.
14,2x20,6 см. Инвентарный номер: КВ-11075, ЗС-825. Попала в фондовую коллекцию НИКЗ «Чигирин» в 2005 г. Куплена фондово-закупочной комиссией⁹.

Пороховница. XVIII в. (рис. 3)

Имеет форму ствола с тремя короткими ответвлениями, нижние торцы закрыты деревянными заглушками (одна из которых утрачена). Вверху сквозное отверстие для крепления к поясу. Поверхность декорирована гравированным орнаментом: на одной стороне – два треугольника с вершинами, увенчанными декоративными картушами. На другой – инициалы: «АКР» (возможно, указывающие на хозяина пороховницы.) Элементы гравированного орнамента близки к книжной гравюре XVIII в.

Рог, латунь; гравировка.

16x15 см. Инвентарный номер: КВ-10303, ЗС-753. Попала в коллекцию НИКЗ «Чигирин» в 2005 г. Куплена фондово-закупочной комиссией¹⁰.

Пороховница. XVII–XVIII вв. (рис. 4)

Имеет форму «рога достатка», с двумя кольцами из толстой проволоки для подвешивания к поясу. Торец и горло пороховницы окованы сталью; оковка торца состоит из 2-х деталей: собственно оковки и соединенной с ней выпуклой крышечки; края накладок, обращенные к середине, имеют полукруглые вырезы по краю. С одной стороны металлические детали украшены гравированным орнаментом: ряд спиралей между поперечными параллельными линиями, сгруппированными по две. Оковка верха декорирована двумя латунными кольцами.

Рог, латунь; гравировка.

30x15 см. Инвентарный номер: КВ-11090, ЗС-842. Попала в коллекцию НИКЗ «Чигирин» в 2006 г. Куплена на средства, выделенные в качестве субвенции Чигиринскому районному совету¹¹.

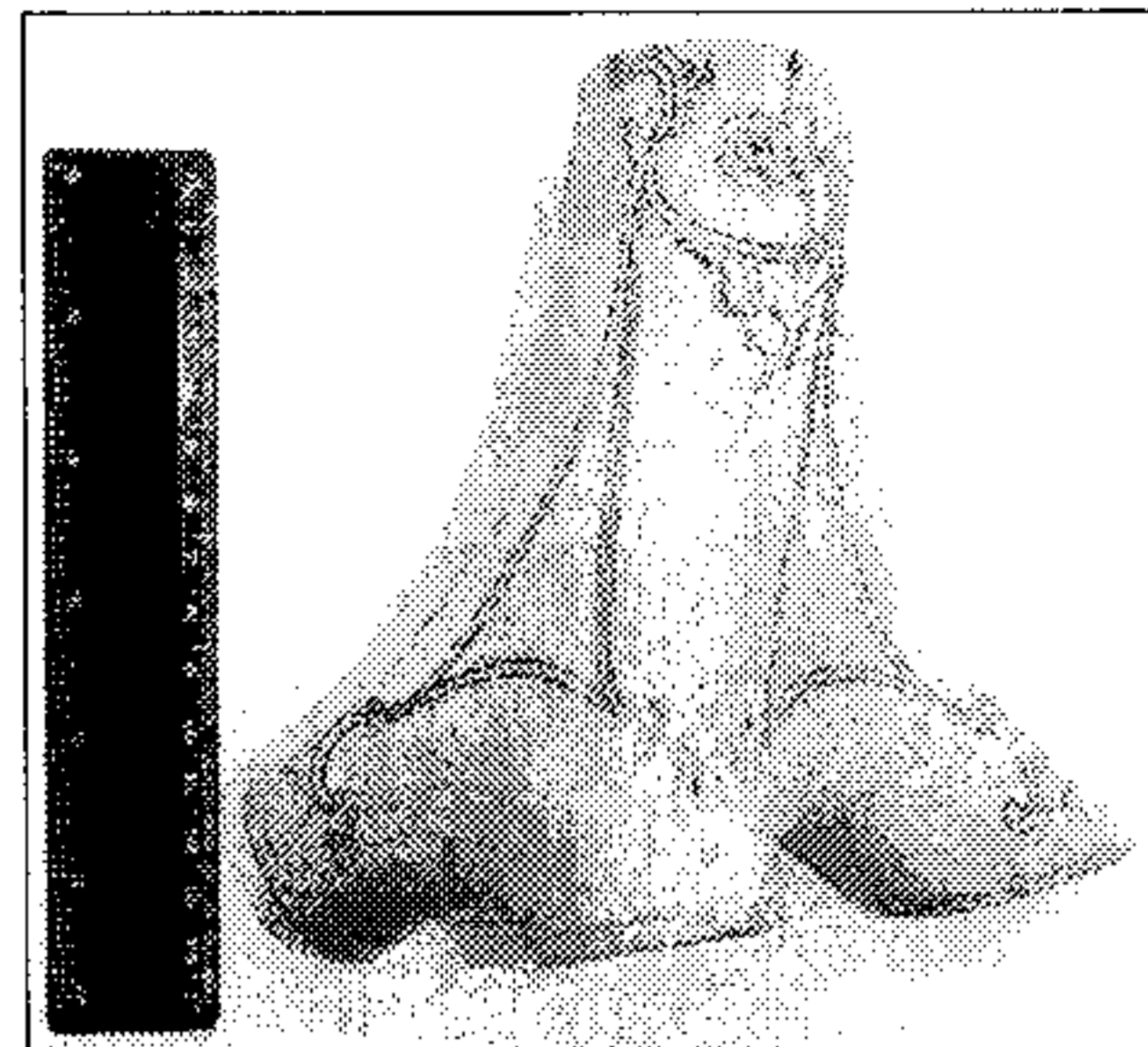


Рис. 3

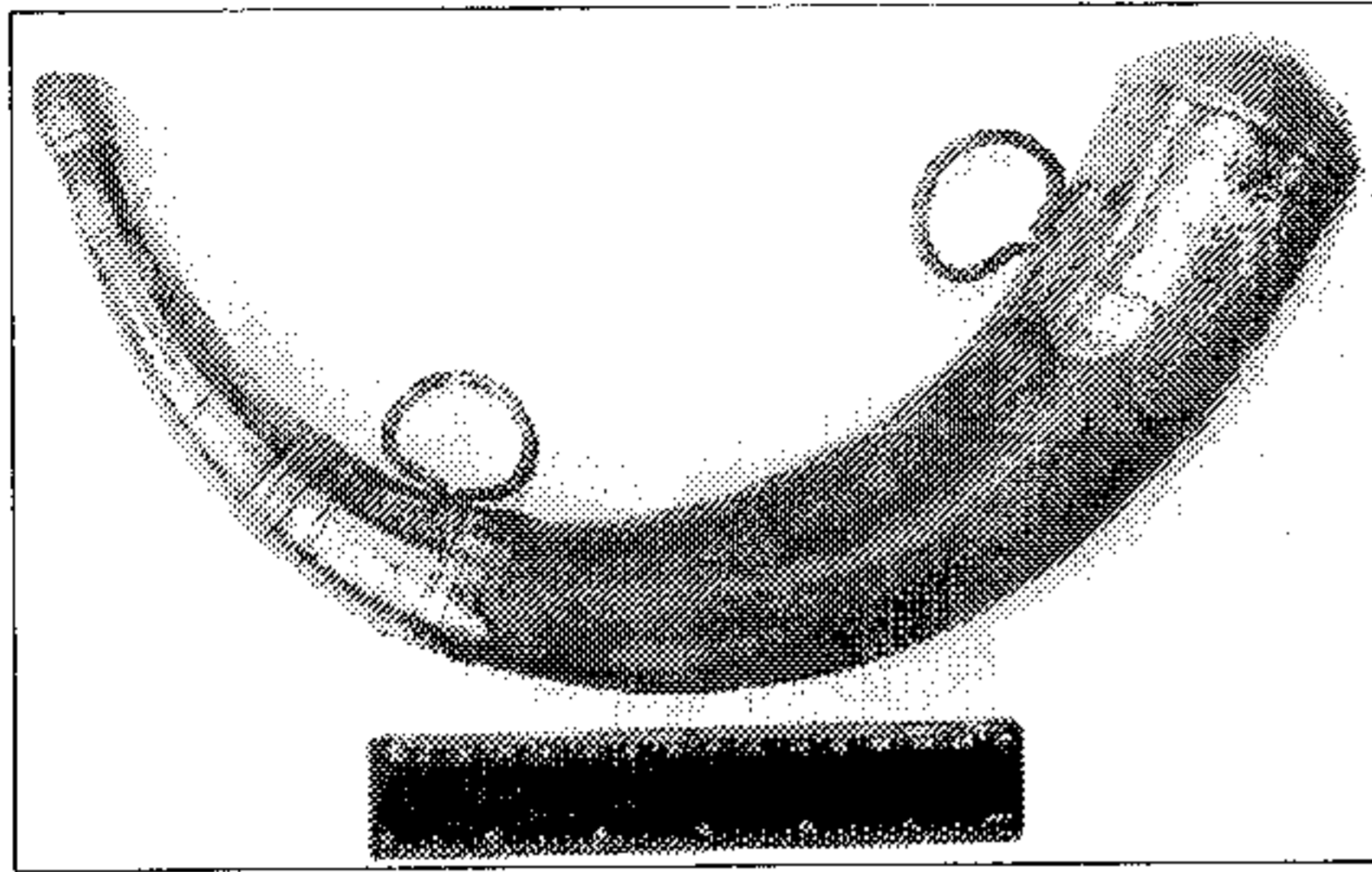


Рис. 4

Пороховница. XVIII в. (рис. 5)

Имеет торообразную форму. Деревянные детали корпуса стянуты снаружи тонкой металлической пластиной. По бокам, ближе к верху, кольца для подвешивания к поясу. Вверху цилиндрическая

шейка горло пороховницы. Деревянная пробка соединена с шейкой металлической цепочкой.

Дерево, железо, латунь; точение.

11,5x15 см. Инвентарный номер: КВ-10544, ЗС-769. Попала в фондovou коллекцию НИКЗ «Чигирин» в 2005 г. Куплена фондово-закупочной комиссией¹².

Пороховницы из коллекции Национального историко-культурного заповедника «Чигирин»

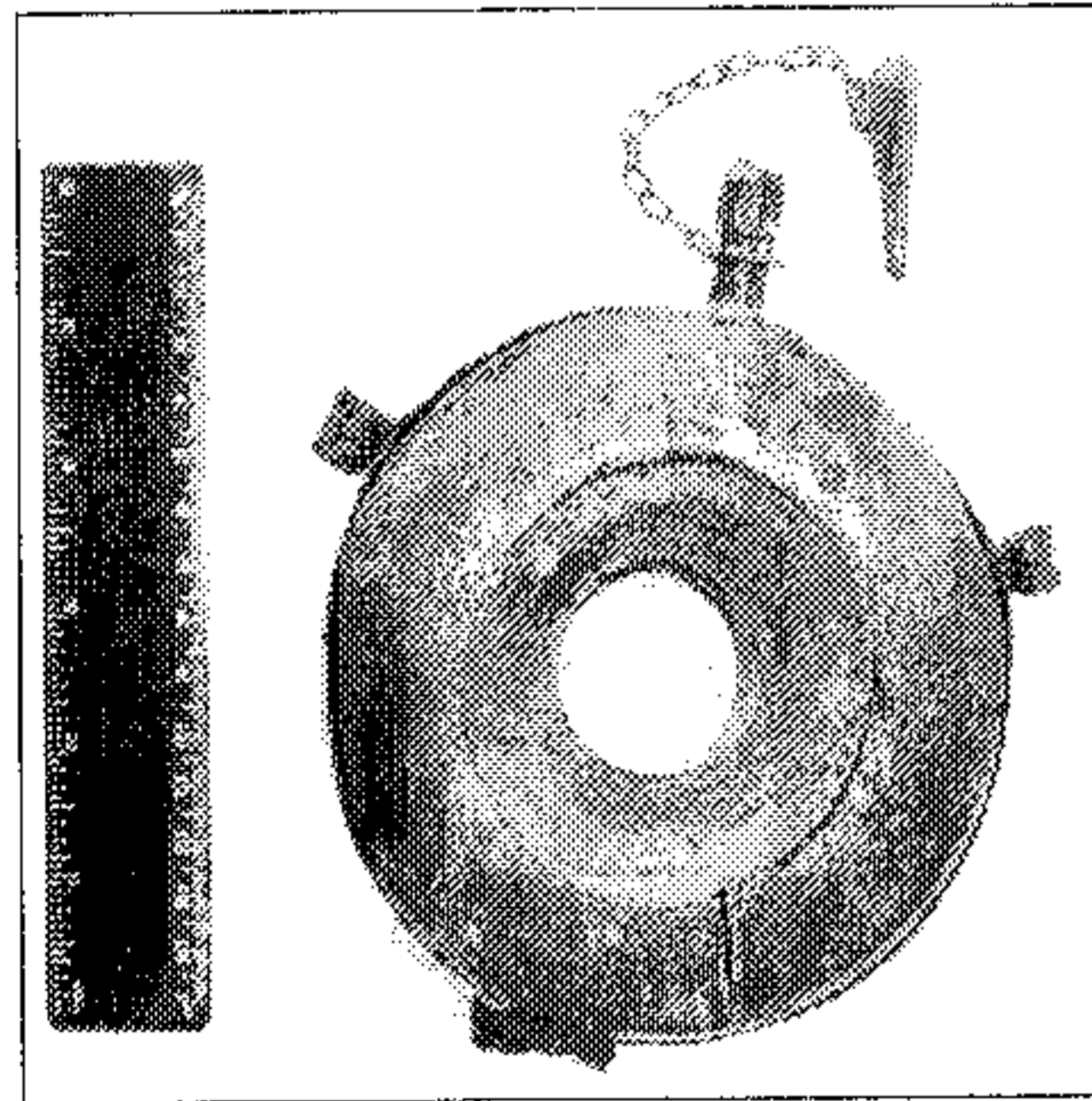


Рис. 5

представляют собой яркий пример предметов воинского снаряжения, связанных с историей украинского казачества XVII-XVIII вв. и являются образцами украинского традиционного народного искусства.

¹ Комисар В. Словник зброярських термінів // Україна – козацька держава / Упор. Недяк В.В.; наук. ред. Щербак В.О., Федорук О.К. К.: Емма, 2004. С. 237.

² Українські пороховниці XVII – початку XX століть в колекції Музею українського народного декоративного мистецтва: каталог / Автор-упорядник: Л. Білоус. К.: Родовід, 2008. С. 7.

³ Свенніков І.К. Битва під Берестечком. Львів: Слово, 1992. С. 249.

⁴ Ситий І. Гетьманські та козацькі печатки (Українська сфрагістика) // Україна – козацька держава / Упор. Недяк В.В.; наук. ред. Щербак В.О., Федорук О.К. К.: Емма, 2004. С. 237.

⁵ Українські пороховниці XVII – початку XX століть. С. 8.

⁶ Пискун О.О. До історії створення музею Б. Хмельницького в місті Чигирин // Чигиринщина: історія і сьогодення. Матеріали науково-практичної конференції 17-18 травня 2006. Черкаси: Вертикаль, 2006. С. 236.

⁷ Тищенко О.Р. Історія декоративно-прикладного мистецтва України (XIII-XVIII ст.). К., 1992. С. 93.

⁸ Фонди НИКЗ «Чигирин». КВ-10207, ЗС-752.

⁹ Там же. КВ-11075, ЗС-825.

¹⁰ Там же. КВ-10303, ЗС-753.

¹¹ Там же. КВ-11090, ЗС-842.

¹² Там же. КВ-10544, ЗС-769.