

**Л. И. Федорова, В. А. Ткаченко, В. В. Федоров**

## **Местные особенности бытования глиняных курительных трубок в Калуге и окрестностях**

Бытование глиняных курительных трубок – одна из самых неизученных страниц материальной истории Калуги. К сожалению, при проведении археологического надзора в процессе ремонтно-строительных работ на территории бывшей крепости в 2010 г. и при археологических работах на территории Гостиного Двора в 2012 г. не было выявлено наличия в данных местах глиняных курительных трубок (Прошкин, 2012. С. 215–227). Но при сносе деревянных домов частного сектора в старой части города, который активно начали осуществлять в 90-х годах XX в., были найдены многочисленные глиняные изделия. Они-то и составили основу частных коллекций глиняных курительных трубок. Среди находок большинство составляют красноглиняные трубки, но встречаются также серо- и белоглиняные, чернолощенные, мореные. Гораздо реже – поливные и фарфоровые. Эти коллекции представляют интерес как памятник бытовой культуры калужан разного достатка.

В течение 20 лет сотрудники Музея ремесла, архитектуры и быта по возможности старались выявить местные коллекции глиняных трубок и исследовать их. В 1992–1993 гг. калужский коллекционер продал одному из музеев 24 глиняные курительные трубки с клеймами. Подробно изучить и сфотографировать их не удалось. Но более 300 целых экземпляров и фрагментов трубок из других собраний удалось описать и сфотографировать. Из них около трети отмечены разнообразными клеймами. Клейма на курительных трубках в основном аналогичны известным московским клеймам (рис. 1). Это солярные знаки (розетка) или клейма, стилизованные под турецкое клеймо «нишан», птичка или виньетка. На более ранних трубках, сделанных по турецким образцам, мастера на клеймах под-

ражают арабской вязи, позже усиливается стилизация, появляются различные закорючки, виньетки, розетки и т.п. Это связано с тем, что сначала «фальшивые» клейма опирались на подлинные турецкие клейма, а затем началось подражание подражаниям. Возможно, клеймение трубок в Калуге объясняется тем, что до провинциальных городов мода доходила позже и держалась там дольше и более стабильно. Когда мода в столице на клеймение трубок прошла, в Калуге продолжали использовать трубки с различными клеймами.

В 1992–1993 гг. при сносе домов на Красной Горе в исторической части города найдены припрятанные в земле остатки медного сосуда объемом около ведра, заполненного белоглиняными голландскими курительными трубками с высокой тонкостенной чашечкой и длинным тонким мундштуком. Для таких трубок заранее вручную формовалась заготовка. У нее намечались чашечка и мундштук, затем заготовку помещали в двухсоставную форму, прессовали, выдавливали полость чашечки и особым инструментом протыкали канал в мундштуке, соединяя с ним полость чашечки.

Калуга долгое время была пограничным городом на западных окраинах России, где только с 1697 г. официально было разрешено продавать и курить табак русским людям. Со слов немецкого путешественника Адама Олеария, в 1634 г. за продажу табака и водки в Москве наказывали кнутом. Он был свидетелем того, как таким преступникам дали 25 ударов кнутом из воловьей жилы с тремя хвостами из невыделанной лосиной кожи. После наказания виновным повесили на шею по рожку с табаком, а продававшим водку – по склянке с этим напитком. В таком виде их вели по городу, продолжая бить кнутом, и лишь потом отпускали.

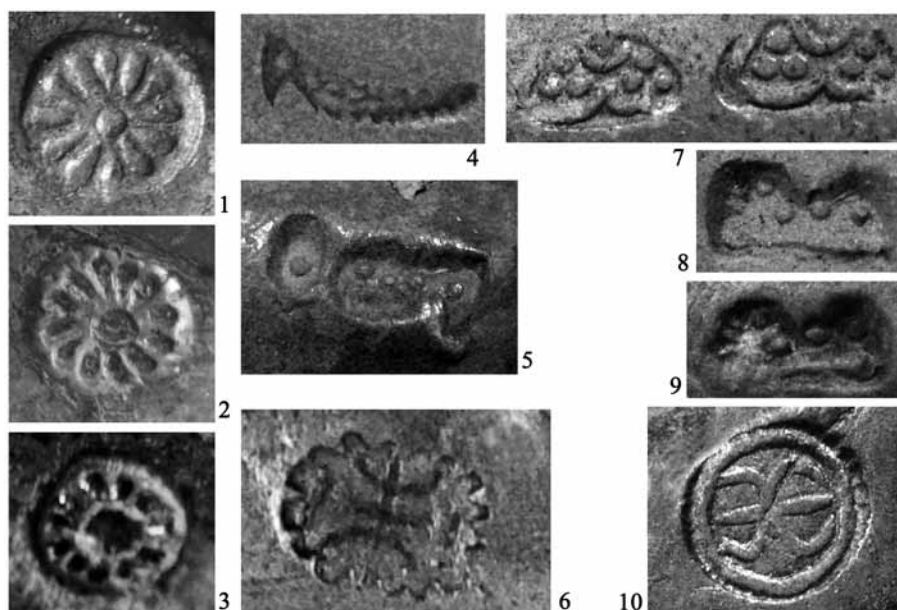


Рис. 1. Клейма на калужских глиняных трубках

1, 2, 3 – клейма «розетка»; 4, 5 – подражание клейму «птичка»;  
6, 10 – подражание надписям; 7, 8, 9 – подражание клейму «ниشان»

За употребление табака людям в Москве во времена Олеария рвали ноздри (Ключевский, 1991. С. 105, 106). При Петре I, в 1699 г., монопольное право торговать в Москве и всех городах России табаком, табачными трубками, коробочками и другими табачными принадлежностями было передано на шесть лет английской табачной компании. Это позволило ее представителю Карлу Гутфелю в 1701–1702 гг. развернуть деятельность в трех регионах Российского государства: Смоленском, Брянском и Калужском, включая Мещовский и Козельский уезды. Карл Гутфель способствовал распространению сбыта американского табака в этих уездах, а также занимался скупкой пеньки. В 1701–1702 гг. он вывез половину всей пеньки, закупленной здесь иноземцами. Русская пенька была ходовым сырьем на биржах Лондона и Амстердама, поэтому операции с нею приносили английской компании большие прибыли (Кондратенко, 1998. С. 48, 49).

Интересна челобитная Жданова, написанная в 1700 году: «...Бьет челом великобританской и высокопочтенной господина Перегринна Лорд Маркиза Фон Кармартена, учрежденного его Ивана Ивановича Фальдорта прикащикъ его Матюшка Ждановъ. Милосердный великий государь, пожалуй меня сироту своего, вели мне Матюшке на Чердыне, на посаде, и въ чердынскихъ уездах, в разных станах давать для табачной продажи

стойлые двory...» (Прыжов, 1868. С. 125). Подобный «стойлый двор» мог находиться на месте калужской находки голландских трубок. Изучить эти трубки, к сожалению, не представилось возможности. Остается надеяться на новые находки. К примеру, в Стокгольме в 1980 г. найдено 700 тыс. штук керамических трубок XVII в. в бочках, при помощи которых они перевозились на морских судах (Уханова, 2009. С. 43, 44). Калуга, расположенная в среднем течении р. Оки, как речной порт, играла большую роль в товарообороте XVIII в. В наказе в Комиссию 1767 г. купцы заявляли, что «калужское купечество торгует не только во все области Ея Императорского Величества Российские порты, но и в другие государства, как то: Англию, Голландию, Пруссию, также в Польшу и многие немецкие коммерческие города» (Малинин, 2004. С. 50). Можно предположить, что приказчики Карла Гутфеля могли привозить свои товары речным путем в такой же таре, то есть в бочках. Не исключено, что упомянутый выше клад трубок из Калуги сформировался из товара, который купец в XVIII в. не смог (или не успел) своевременно сбыть.

Местное старообрядческое население в XVIII–XIX вв. отрицало табакокурение, что тормозило распространение этого обычая на территории города. Еще в те времена, когда курение и хранение табака в России считалось уголовным преступлением,



Рис. 2. Красноглиняные трубки фасона «тахта-чубук»

1 – большая; 2 – средняя; 3 – малая

бытовало мнение, что «литовские люди» были основным источником «чертова ладана».

Тем не менее на территории Калуги и ее окрестностей сохранились глиняные принадлежности для табакокурения, которые можно датировать XVIII–XIX вв. В изученном калужском материале преобладают поздние формы красноглиняных курительных трубок второй половины XVIII–XIX в. фасона «тахта-чубук» разных размеров, изготовленных в двусоставных формах, а затем орнаментированных (рис. 2). Термин «тахта-чубук» упоминается в трактате Шарля Пейсонеля о торговле на Черном море (Волков, Новикова, 1996. С. 135). Этот фасон трубок имел восьмигранную втулку с килем и валиком, десятигранную чашечку с венчиком, выделенным рельефным валиком. Ребра между гранями чашечки и венчика подчеркнуты двойными разделительными линиями, ограничивающими орнаментальные поля. Большинство бытовавших в Калуге глиняных трубок имеют орнамент, нанесенный разнообразными торцевыми штампами: в виде полупальметок, треугольных пирамидок, солнечных розеток, отгисков кольцевого штампа «каури», прокаткой зубчатым колесиком или рейкой.

В 1840-х годах трубки отделялись менее тщательно, по углам граней вертикальные линии прорезались наискось, на некоторых трубках имеется неполная орнаментация, высота чашечки уменьшается. Трубки фасона «тахта-чубук» относятся к дешевому массовому производству, что связано с расширением слоев населения, употреблявшего табак. На территории Москвы существовало трубочное производство, отходы которого обнаружены в окрестностях Новоспасского монастыря, неподалеку от Гончарной слободы. Но после 1870 г., по мнению коллекционеров, трубки

фасона «тахта-чубук» не встречаются вовсе (Кель, 2008. С. 12–13).

При земляных работах в исторической части Калуги выявлены места, в которых концентрировалось большое количество фрагментов курительных трубок фасона «тахта-чубук». Это позволяет предположить, что в таких местах стояли питейные дворы, которые централизованно закупали глиняные трубки. О том же свидетельствуют письменные источники: трубки фабрики Гребенщикова в Москве приобретал Каменноостный питейный дом, поскольку у Гребенщикова была привилегия поставлять трубки на питейные государевы дворы (Логинов, 2001. С. 60). По воспоминаниям современников, при питейных заведениях имелись специальные комнаты, в которых разрешалось курить. В них же продавался табак, имелись трубки и деревянные чубуки к ним, горел светильник, от которого можно было разжечь табак в трубке. По разным письменным источникам, мундштук к чубукам, как правило, был индивидуальным. Поскольку трубкой мог воспользоваться любой посетитель, возможны нарушения правил чистки трубок от остатков табака, смолы и пепла. Трубки постепенно разрушались, становились непригодными к использованию. Таким образом битые трубки скапливались в культурном слое.

Последовательное изучение гончарного производства Калужской губернии привело нас к предположению, что в керамических мастерских Гончарной слободы Калуги могли изготавливать и глиняные курительные трубки. Большое количество однотипных трубок, найденных в Калуге, и обнаруженная в 2007 г. около старой калужской переправы, напротив храма Казанской Божьей Матери, керамическая половинка формы для изготовления

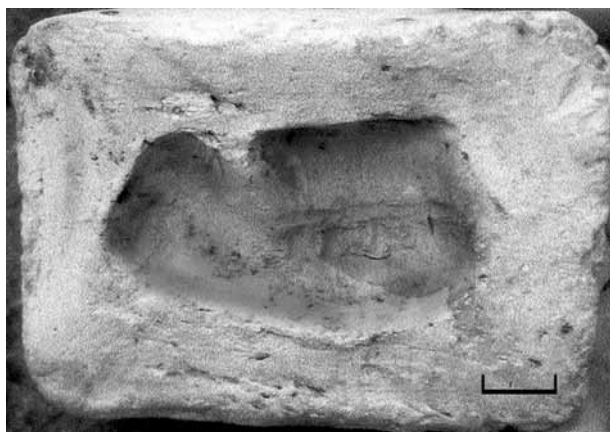


Рис. 3. Форма из глины для изготовления глиняных курительных трубок

глиняных трубок позволяет предполагать, что в Калуге было налажено их изготовление. В такой форме могла прессоваться трубка с гладкими стенками, с последующим нанесением орнамента различными штампами (рис. 3). Найденная форма была браком, поэтому и сохранилась. Она обнаружена всего в 100 м от остатков гончарных горнов, которые так и остались неизученными.

На II (XVIII) Всероссийском археологическом съезде в Суздале, еще в 2008 г., нами было высказано предположение, что часть глиняных курительных трубок изготавливалась в мастерских, где формовались круглые глиняные игрушки-погремушки (Федорова, Ткаченко, 2008. С. 525). Погремушки XVIII–XIX вв. оттискивались в разъемных цилиндрических формах с дном в виде полусферы. Круговые орнаменты на поверхности изделий выполнены вручную как зубчатыми рейками, так и зубчатыми колесиками. На некоторых изделиях орнамент нанесен штампом в виде солнечной розетки. Подобные штампы и розетки встречаются и на глиняных трубках. На одном из фрагментов шарообразной погремушки встречен оттиск торцевого штампа «каури» с бугорком 7×3 мм в центре. Такой элемент орнамента распространен на курительных трубках фасона «тахта-чубук» из Калуги (рис. 4).

Косвенным подтверждением того, что курительные трубки могли изготавливаться небольшими партиями и, скорее всего, по заказу, служит коллекция черномореных трубок, экспонируемых в Музее ремесла, архитектуры и быта. Среди них можно выделить оригинальную антропоморфную

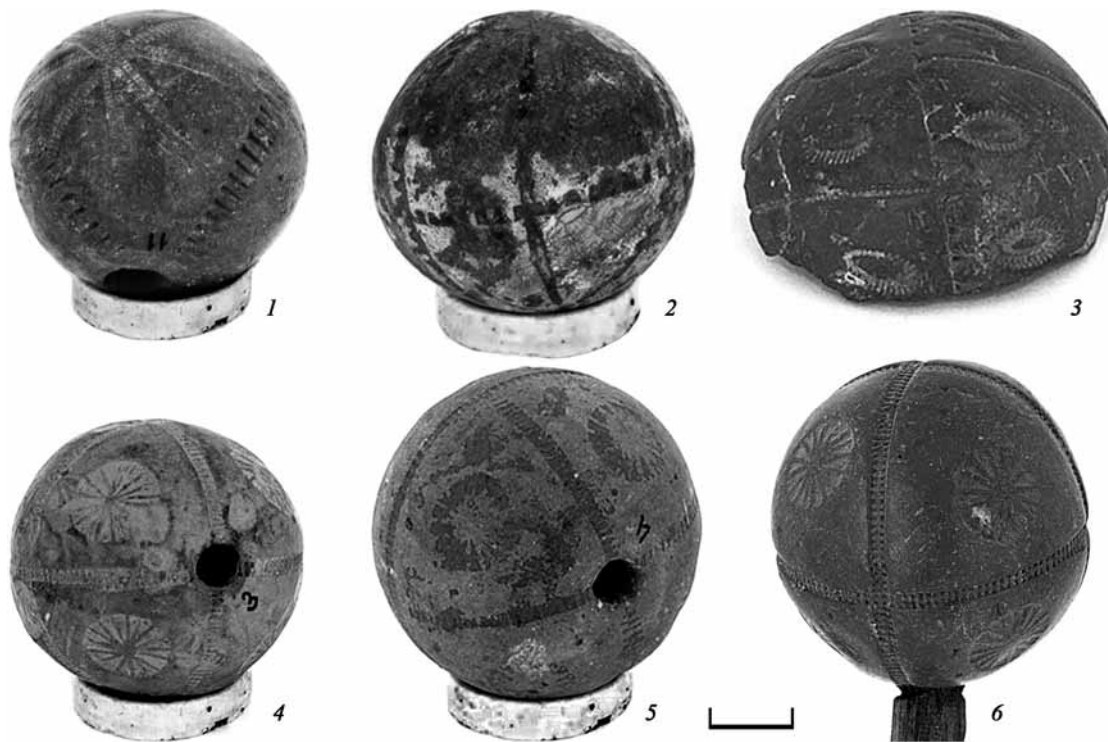
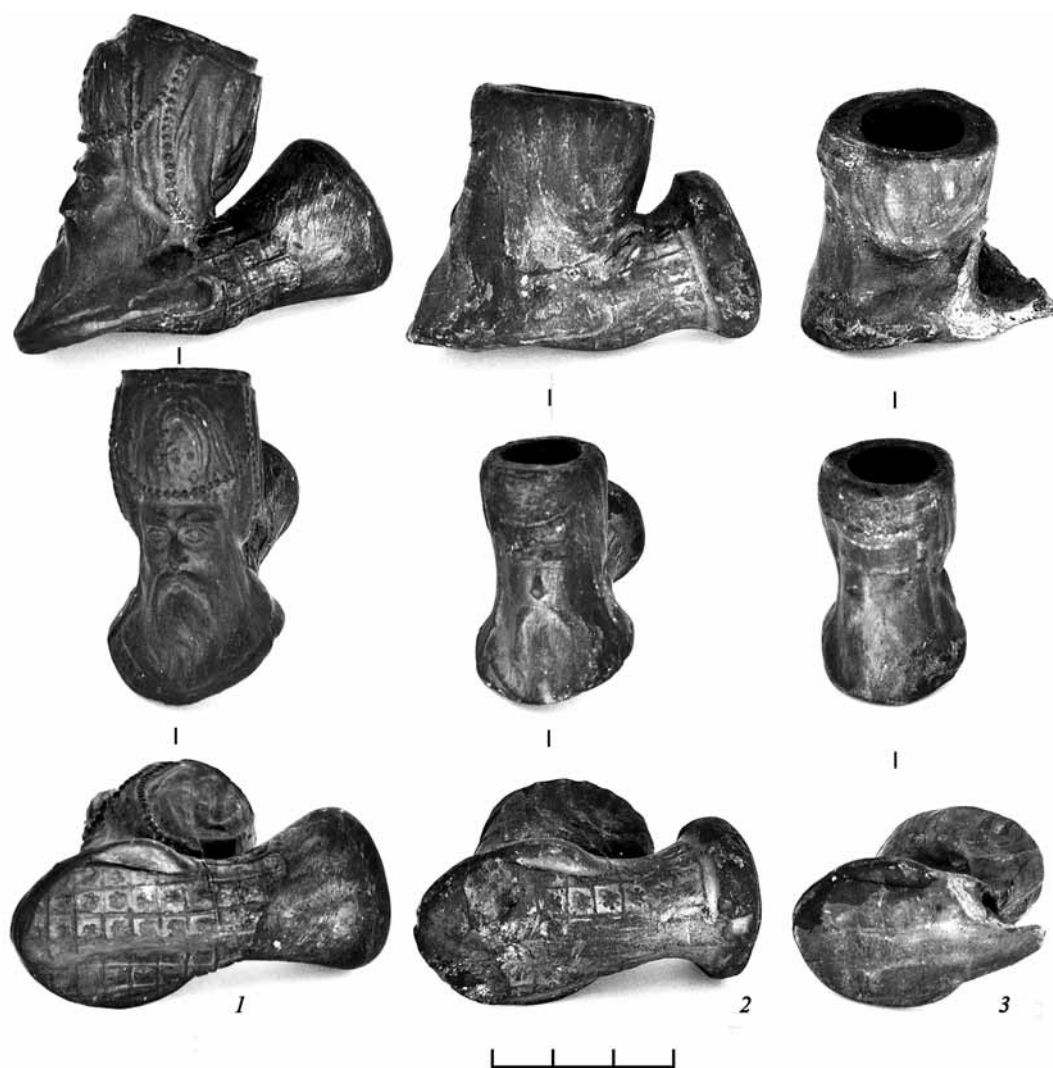


Рис. 4. Круглые глиняные погремушки. Калуга, XVIII–XIX вв.

1, 2 – линейно-зубчатый орнамент; 3 – орнамент, нанесенный оттиском торцевого штампа «каури»; 4, 5, 6 – орнамент «розетка», нанесенный торцевым штампом



**Рис. 5. Антропоморфные черноглиняные трубки**

- 1 – антропоморфная черноглиняная трубка, изготовленная в рельефной форме;  
 2 – антропоморфная черноглиняная трубка, изготовленная в форме, снятой с трубки № 1;  
 3 – антропоморфная черноглиняная трубка, изготовленная в форме, снятой с трубки № 2

черномореную курительную трубку, которая послужила моделью для местного производства, а также копии с нее, изготовленные, по всей видимости, в местных гончарных мастерских (рис. 5, 1–3). Технологические особенности производства и использования формы для копирования изделий из глины приводят к усадке копий и визуально заметному уменьшению их линейных размеров по сравнению с оригиналом, что мы и видим, сравнивая привозной оригинал (рис. 5, 1) и первую копию курительной трубки местного производства (рис. 5, 2). Утрата первичной модели, как мы полагаем, потребовала изготовления новой трубочной формы, матрицей для которой послужила уже одна из копий, снятых с оригинала.

В калужских коллекциях глиняных курительных трубок довольно часто встречается иной фасон трубок, условно называемый «полунарцисс». Три подобные трубки заслуживают особого внимания, т. к. одна из них имеет клеймо с датой. Эта красноглиняная трубка, которая не была в употреблении. Основными ее составляющими являются втулка с килем и валиком, чашечка и венчик. Втулка восьмигранная, валик не имеет выраженного выделения с внешней стороны втулки, но разделен орнаментированным треугольниками желобком со стороны втулки. В нижней части втулки имеется киль, проходящий по нижней уплощенной части чашечки, выделенный прокатом широкого колесика. Справа идет узкая полоса колесика,



Рис. 6. Красноглиняные трубки, фасон «полунарцисс», XIX в.

переходящая в широкую, слева – равномерно широкая. Чашечка отделена от венчика семигранным валиком и прокаткой широкого колесика по окружности. Сохранился фрагмент гладкого венчика, орнаментированного двумя узкими полосками, прорисованными по сырой глине, и широким колесиком. На втулке справа имеется клеймо в виде овала с цифрами 1845 и точкой.

Вторая трубка была в употреблении. У нее отсутствует орнамент выше двух полосок, нанесенных по сырой глине колесиком. На втулке справа – фигурное клеймо с непонятной надписью буквообразными знаками.

Анализ внешних признаков третьей трубки позволяет предполагать ее изготовление в той же форме, что и две предыдущие. Она не была в употреблении. У нее полностью отсутствует венчик, но видна широкая полоса, нанесенная колесиком, отделяющая чашечку от венчика. Фигурное клеймо, похожее на клеймо второй трубки, находится на втулке не справа, а слева. По словам владельца

коллекции, найдены все три трубки при сносе одного строения в центральной части Калуги (Федорова, Ткаченко, 2009. С. 231–232).

В 2010 г. была выявлена глиняная курительная трубка, бывшая в употреблении, имеющая клеймо в виде овала с цифрами 1845 и точкой. По размерам она схожа с тремя вышеописанными трубками. Втулка у нее восьмигранная, валик, как и у других трубок, не имеет выраженного выделения с внешней стороны втулки. Но желобок орнаментирован более мелкими треугольниками, чем у первой. В нижней части втулки имеется овальный в сечении киль. Он проходит по нижней уплощенной части круглой чашечки, отделен от втулки уступом и прокатом широкого колесика вдоль него. В данном случае втулка трубки идентична втулкам трубок «полунарцисс», а примыкающая чашечка повторяет в увеличенном виде форму трубки «малого фасона». Оба годовых клейма «1845» на изученных трубках проставлены одним штампом, изготовленным с особой тщательностью. Клеймо с цифрами не позволяет отнести

его к разряду счетных (такие клейма обычно представляют собой отдельные цифры, которые ставят при надобности на изделие в нужных сочетаниях). При исследовании с помощью микроскопа (увеличение в 32 раза) изломов черепка трубок выявлена идентичность структуры глиняного теста, из которого они изготовлены. Таким образом, вероятнее всего, все описанные нами глиняные курительные трубки можно датировать 1845 г. (рис. 6).

Исходя из географических и экономических аспектов, свойственных Калужской губернии XVIII–XIX вв., нами был выявлен ряд факторов, с одной стороны, способствующих распространению табакокурения на описываемой территории, с другой же – препятствующих этому процессу. Так, факторы, способствующие распространению табакокурения, можно объединить в четыре категории.

1. Благоприятное географическое положение Калуги, влияние культурных традиций не только восточных районов России, но и западных.

2. Расположение на одной из главных водных артерий России, статус города – речного порта, торговавшего со многими странами и принимавшего у себя торговых гостей.

3. Наличие в городе гончарной слободы, запасов разнообразных сортов глины для всевозможных глиняных изделий и квалифицированных специалистов для изготовления курительных трубок.

4. В городе было создано достаточное количество специализированных заведений, где люди могли поесть и выпить.

Основным фактором, тормозившим распространения табакокурения в Калуге и окрестностях среди прежде всего местного населения, было старообрядчество. Доказательством экономической значимости религиозно-этических традиций коренного населения, противодействующих распространению табакокурения на калужских землях, могут послужить сведения о том, что представитель английской табачной компании по Калужскому краю Карл Гутфель, намеревавшийся менять в Калужской губернии табак на пеньку, уже в 1702 г. прекратил поставку табака в Калугу и ее окрестности и занялся лишь скупкой пеньки (*Кондратенко*, 1998. С. 48, 49).

Этими же факторами определяется высокий процент среди изученного материала дешевых красноглиняных трубок «тахта-чубук», вероятно, используемых в питейных заведениях. Большое разнообразие в ассортименте глиняных трубок, бытовавших в Калуге, можно объяснить предприимчивостью гончаров, которые смогли наладить производство, способное заинтересовать индивидуальных пользователей. Культура трубочного табакокурения в Калуге приходит в упадок в связи с появлением моды на курение папирос и сигарет.

## Литература

*Волков И. В., Новикова Г. Л.*, 1996. Красноглиняные «турецкие» курительные трубки в собрании Музея истории города Москвы // Тр. МИГМ. М.

*Кель К.*, 2008. Московские курительные трубки // Родная старина. № 3. М.

*Ключевский В. О.*, 1991. Сказания иностранцев о московском государстве. М.

*Кондратенко А. И.*, 1998. Золотой век конопли. Орел.

*Логинов В., Скальский Ю.*, 2001. И ваши дни благословенны... М.

*Малинин Д. И.*, 2004. Калуга. Опыт исторического путеводителя по Калуге и главнейшим центрам губернии. Калуга.

*Прошкин О. Л.*, 2012. Исследования на территории бывшей Калужской крепости // АП. Вып. 8.

*Прыжов И. Т.*, 1868. История кабаков в России в связи с историей русского народа. М.

*Уханова И. Н.*, 2009. Курительные трубки XVIII – начала XIX века. СПб.

*Федорова Л. И., Ткаченко В. А.*, 2008. Комплексный подход к изучению производства глиняных курительных трубок XVIII–XIX вв. // Тр. II (XVIII) Всероссийского археологического съезда в Суздале. Т. II. М.

*Федорова Л. И., Ткаченко В. А.*, 2009. Датированная глиняная курительная табачная трубка из Калуги // Вопросы истории, культуры и природы Верхнего Поочья. Калуга.

**L.I. Fedorova, V.A. Tkachenko, & V.V. Fedorov**

**Regional specifics concerning clay tobacco-pipes in Kaluga and its surroundings**

**Summary**

This paper presents detailed descriptions of clay tobacco-pipes from the C19th, as found during the reconstruction of buildings in the historic city centre

of Kaluga. The pipes are presented in the context of written information concerning tobacco smoking in Kaluga in the C18th and C19th.