

Л. И. Федорова, В. А. Ткаченко, В. В. Федоров

Эволюция плоских глиняных погремушек в контексте региональных особенностей

Изучение фондовых материалов местных музеев показало, что глиняные игрушки Калужского региона подразделяются на две большие группы: звуковые и беззвучные (Ткаченко, Федорова, 1995. С. 19.). В обеих группах выделяются зооморфные и антропоморфные игрушки, домовые, соловьи, дудки, погремушки, шарики (Ткаченко, Федорова, 1998. С. 345). По способу получения звука игрушки делятся на две подгруппы. Свистящие игрушки издают свист различных тональностей музыкального звукоряда. В шумящих игрушках звуковой эффект возникает при ударе глиняных шариков друг об друга и по стенкам игрушки. Среди шумящих игрушек (погремушек) можно выделить:

1. Шаровидные погремушки, технология изготовления которых одинакова по всей территории Центральной части России, хотя в отдельных регионах имеются отличительные особенности (Федорова, Ткаченко, Федоров, 2013а. С. 353). Это зависит от качества и состава местных глин, традиций подготовки к их использованию;

2. Бочковидные, уплощенные погремушки, называемые нами плоскими. Их объединяет неизменная внешняя форма: цилиндрическая коробочка, закрытая сверху и снизу плоскими доньшками. Характерной особенностью всех этих изделий является низкий цилиндр, наличие сквозного отверстия по центру плоских доньшек, шарик-ударник внутри погремушки. Время бытования погремушек XVI–XVIII вв.

3. Другие глиняные игрушки-грематухи.

Мы обследовали три территории, где бытовали плоские погремушки: Московско-Коломенская (к ней можно добавить Рязань), Старооскольская и Калужско-Тульская (рис. 1)

Благодаря раскопкам в Коломне в 1990–2000 гг., стало известно о 111 белоглиняных погремушках

с росписью красным ангобом и без нее и о пяти красноглиняных погремушках с росписью белым ангобом (Черкасов, 2004. С. 317). Одна плоская погремушка была обнаружена ранее в Москве (Розенфельдт, 1968. С. 109). Известны они и в Рязани. Плоская погремушка представлена в музейной экспозиции «Переяславль Рязанский. Археология открывает тайны» (витрина 7 – «Город в XII–XIII веков»; Судаков, Иванов, Фатюнина, 2014. С. 36.).

Бытование плоских погремушек в Старом Осколе стало известно благодаря наблюдениям местного краеведа Шевченко Б. А. Среди шести изученных игрушек имеются крупные и мелкие экземпляры. У нас создалось впечатление, что при их изготовлении была нарушена техника прокола центра доньшек. Предполагается, что эти погремушки относятся к XVI–XVII вв. Их появление на этой территории можно связать с перемещениями населения во второй половине XVI в. из центра к южным границам Московского государства (Попков, 2000. С. 334).

Калужско-Тульская территория бытования плоских погремушек наиболее обширна. Находки их известны в Калуге, Воротынске Перемышльского района, Козельске, Подборках Козельского района, в Михееве Медынского района, в Туле, на поселении Мельгуново-3 Кимовского района, в Белеве Тульской области. На всей изученной территории изделия однотипны. Отверстия для подвешивания не только на доньшках, но и на боковой стенке цилиндрической коробочки. Благодаря работам Верхне-Донской экспедиции ГИМ и Тульской археологической экспедиции, нам удалось познакомиться с двумя экземплярами плоских погремушек, бытовавших в XVI–XVII вв. У белоглиняной погремушки XVI в., происходящей из Тульского кремля¹

¹ Археологические исследования А. М. Воронцова в 1996 г.

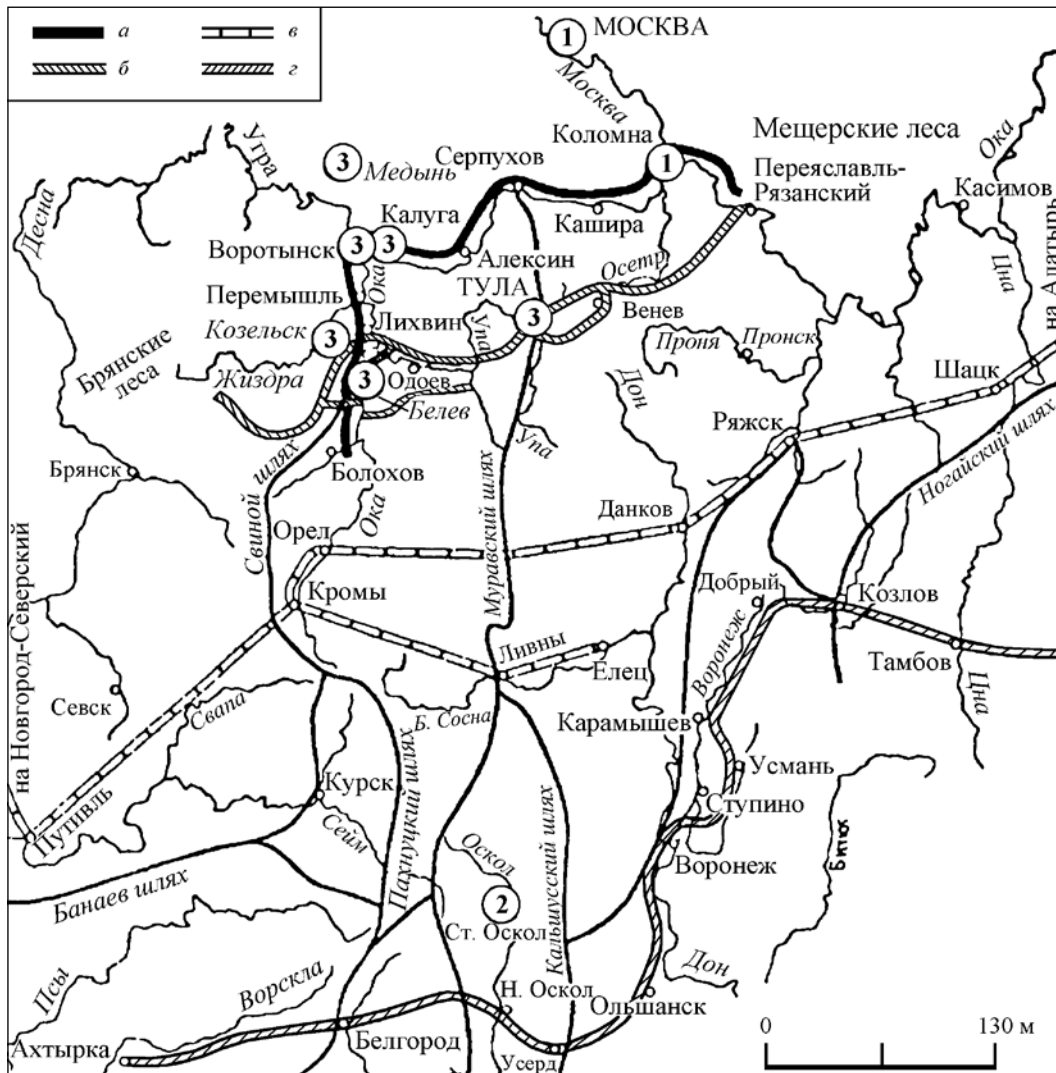


Рис. 1. Территории бытования плоских погремушек

1 – московско-коломенская; 2 – старооскольская; 3 – калужско-тульская. Линии обороны: а – «Берег»; б – Засечная черта; в – линия обороны, построенная при Иване IV; г – Белгородская черта

имеется три отверстия в стенках цилиндрической коробочки и сквозные проколы по центрам донышек. Изготовлена она способом ручной лепки. Другая белоглиняная погремушка, также XVI в., из поселения Мельгуново-3 Кимовского района Тульской области² расписана красно-коричневым ангобом в виде крупной решетки. Количество боковых проколов не установлено (Карасева, 2000. С. 227.). Раскопки последних лет в Туле выявили гончарные горны, где среди глиняных игрушек попадаются плоские погремушки, аналогичные найденным в Калуге, Москве и Коломне.

Найденная в 2005 г. в Белеве краеведом В. Н. Петровым погремушка относится к разряду случайных находок и отличается выпуклой крышечкой и наклонными боковыми стенками. находка сделана на огороде на ул. Посад, проходящей в 200 м от старого городища. Калужский краевед А. А. Илюхин видел еще три подобные погремушки в Белеве.

Взгляд сквозь отверстия внутрь погремушки позволяет реконструировать технологический процесс ее изготовления. Первоначально вылеплялась плоскодонная мискообразная часть с расширяющимися к верхнему краю стенками. Выпуклой

² Археологические исследования Ю. Г. Екимова в 1992 г.



Рис. 2. Белоглиняная погремушка, г. Белев, Тульская обл., XVI–XVII вв.

крышечкой, диаметром приблизительно на 10 мм больше диаметра верхнего края, накрывался основной элемент погремушки, а выступающие края примазывались движениями от крышечки к доньшку по всему периметру. Каждое из четырех (диаметрально противоположных на боковой поверхности и центральных на дне и крышечке) отверстий проколото поворотом палочки. На дне погремушки имеется знак сложной конфигурации, прочерченный по сырой глине заостренным предметом. Внутри – один керамический «камушек» округлой формы (рис. 2).

Погремушки из Калуги, Воротынска, окрестностей Козельска и Медыни имеют технологическую и стилевую однотипность. На цилиндрических боковинах погремушек имеются проколы: от двух до десяти отверстий в разных погремушках. Шарик-ударник внутри погремушек всегда один.

Известно о 21 плоской погремушке из Калуги и Калужской области. Четыре погремушки найде-

ны в населенных пунктах области, три из них удалось осмотреть. По словам козельского краеведа А. Н. Секерина, в 1999 г. около с. Подборки под Козельском, предположительно возле городища, найдена плоская погремушка XVI–XVII вв. диаметром 61 мм и высотой 31 мм (АКР, 2006. С. 153). Она имеет пару отверстий, проколотых сквозь центры доньшек; по боковине проколоты три отверстия с интервалами 115–125 градусов. Роспись полосками красно-коричневого ангоба: на одном доньшке – четыре полоски, на другом – пять. Боковина украшена 12 вертикальными линиями (рис. 3).

Одна плоская белоглиняная погремушка была выявлена в д. Михеево Медынского района (рис. 4). Остальные относятся к случайным находкам в городской черте города Калуги: четыре игрушки обнаружены на берегу Оки, остальные – при сносе старых домов и земляных работах в исторической части города. Нами изучено 12 городских погремушек, 10 из которых удалось сфотографировать

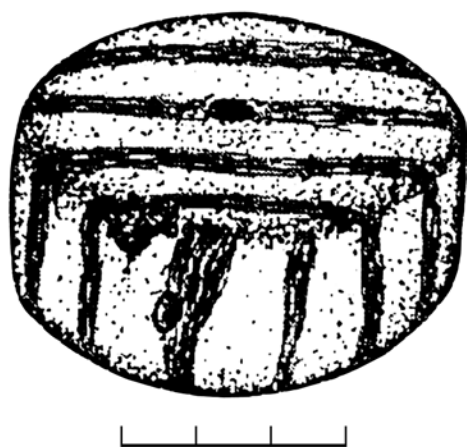


Рис. 3. Белоглиняная погремушка, городище «Подборки», Козельский р-н, Калужская обл., XVII–XVIII вв.

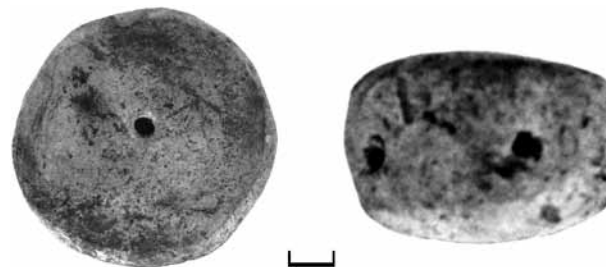


Рис. 4. Белоглиняная погремушка, д. Михеево, Медынский р-н, Калужская обл., XVI в.



Рис. 5. Фрагмент белоглиняной погремушки, городище «Воротынский», Перемышльский р-н, Калужская обл., XVI–XVII вв.



Рис. 6. Белоглиняная погремушка, г. Калуга, XVI – XVII вв.



Рис. 7. Фрагмент белоглиняной погремушки, г. Калуга, XVI–XVII вв.

и описать. Из их числа всего три погремушки изготовлены на гончарном круге. Одной из них, со слабыми следами морения, принадлежал обломок, зафиксированный Г. А. Массалитиной на городище близ с. Воротынский при археологических работах в 1995–1996 гг. Следы росписи на этом фрагменте отсутствуют. Диаметр изделия – 68 мм. На боковой стенке погремушки – восемь проколов (рис. 5). Воротынское городище – один из немногих археологических памятников в окрестностях Калуги, где отмечена серия находок игрушек из верхних напластований культурного слоя (АКР, 2006. С. 194). Судя по массовому керамическому материалу, они датируются в пределах XIV–XVII вв. Большая часть фрагментов игрушек обнаружена в верхней части заполнения внутреннего рва (Ткаченко, Массалитина, 2001. С. 95–97).

Еще две калужские погремушки, изготовленные на гончарном круге, имели светлый черепок и следы мелкозернистой подсыпки. Целый экземпляр найден вместе с монетами Ивана Грозного, Федора Ивановича и Василия Шуйского при сносе дома по улице Первомайской (Мельникова, 1989. С. 256, 268, 358). Его вертикальные стенки слегка расширяются от дна (рис. 6). Диаметр погремушки 70–73 мм, высота – 31 мм. Толщина крышечки около 4,5 мм. Края соединены примазкой и заглажены на вращающемся гончарном круге. В боковой стенке проколоты три отверстия. Красно-коричневым ангобом на дно нанесена пятилучевая звезда, на крышечку – колесо с пятью спицами.

Семь обломков другой погремушки выявлены на левом берегу Оки, напротив Калужской крепости. Исходя из предположения о равномерном размещении отверстий на боковой стороне, можно предполагать что на этой находке их было 10. Изделие расписано красно-коричневым ангобом в виде сетки (рис. 7).

Шесть погремушек ручной лепки изготовлены предположительно в период с рубежа XV–XVI до рубежа XVII–XVIII вв. Одной из них принадлежали две одинаковые мискообразные половинки, сформованные без помощи гончарного круга, ручной лепкой, с соединительным швом на середине боковой поверхности. Еще одна половинка такого изделия найдена при земляных работах в 1988 г. на берегу Оки около старокалужской пристани, ниже наплавного моста. Технология их изготовления реконструируется нами следующим образом: из глиняной лепешки пальцами поднимались края вертикально вверх на высоту 12–14 мм. Получалась мискообразная половинка диаметром около 60 мм. Кроме отверстия по центру, еще два



Рис. 8. Фрагмент белоглиняной погремушки, г. Калуга, XVI–XVII вв.

отверстия прокалывались круглой палочкой через диаметрально противоположные стенки боковой поверхности. Роспись состояла из сетки, образованной узкими полосками. Боковая поверхность цилиндра украшена зигзагом. Вместе с упомянутым фрагментом погремушки найдены монеты Ивана Грозного и периода Смуты, поэтому можно предположить, что изделие изготовлено в XVI–XVII вв. (рис. 8).

Погремушка хорошей сохранности была найдена калужским краеведом И. Леоновым в 1987 г. в разрушенном культурном слое по левому берегу Оки, в 150 м выше современного наплавного моста, напротив средневековой калужской крепости. При земляных работах в месте находки выявлены остатки шести столбиков причальных мостков, расположенных в два ряда. Расстояние в рядах между столбиками и между рядами равнялись одному метру. Диаметр столбиков – 8–10 см. На полтора-два метра ниже этих причальных мостков находилось скопление керамических фрагментов, среди которых найдена целая белоглиняная плоская погремушка (рис. 9), украшенная крестообразным орнаментом из полосок на плоскостях доньшек. Орнамент на боковой поверхности игрушки составлен из ромбов, соединенных вершинами в цепочку. Боковые и торцевые стенки имели сквозные проколы (Ткаченко, Федорова, 1998. С. 345): два сквозь центры доньшек, два – сквозь боковую стенку. Игрушка состоит из двух одинаковых, диаметром 54 мм, половинок, соединительный шов расположен посередине боковой поверхности. После примазки мискообразных половинок друг к другу (высота изделия 20–21 мм), погремушка была окончательно отформована прокаткой на плоской поверхности для придания ей цилиндрической формы.

Вместе с погремушкой найдены серебряные монеты Ивана III с изображением «всадника с саблей» и надписью «Государь», большие московские пулы XVI в. с изображениями одноглавых орлов и «сиреной» (Гайдуков, 1993. С. 202), а также обломки белоглиняной посудной керамики, две белоглиняные свистульки-птички, стенка горшочка с ногтевым орнаментом. Участок слоя с находками, перекрыт нетронутым слоем щепы и песка.

В 1989 г. при сносе дома на перекрестке улиц Воробьевка и Красная гора найдена плоская погремушка диаметром 54 мм и высотой 24 мм (рис. 10). Она имеет соединительный шов по центру боковой поверхности, сквозной прокол сквозь центр доньшек и два диаметрально противоположных прокола на боковой стенке. Камушек-ударник у данного изделия один. На погремушке различим орнамент: восьмилучевая звезда на одном доньшке и сложный моголучевой орнамент на другом.

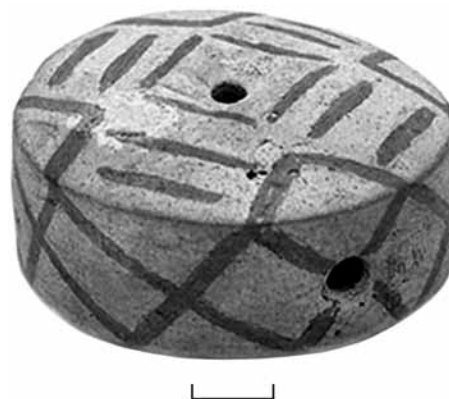


Рис. 9. Белоглиняная погремушка, г. Калуга, рубеж XV–XVI вв. (см. цв. вкл.)

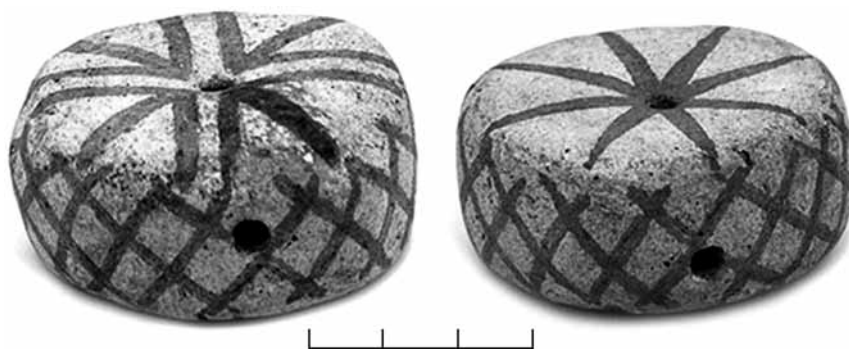


Рис. 10. Белоглиняная погремушка, г. Калуга, XVI в. (см. цв. вкл.)

На боковых стенках – ромбовидная сетка. Там же найдены медные пулы и серебряная копейка Ивана Грозного.

В 1990 г. при сносе дома на углу ул. Луначарского и Григорова пер. найден обломок белоглиняной плоской погремушки со швом посередине. Реконструируемый диаметр ее 58 мм, высота 27 мм. В том же году, при земляных работах на пересечении улиц Берендяковской и Смоленской вместе с фрагментами муравленых поливных изразцов обнаружена целая белоглиняная плоская погремушка, датируемая нами, по аналогии с изразцами, второй половиной XVII – началом XVIII в. Ее диаметр 58 мм, высота 27 мм, шов проходит по центру боковины, имеется сквозное отверстие по центру крышечек и два отверстия по боковине изделия. Внутри погремушки один шарик-ударник. Оба

доньшка расписаны красно-коричневым ангобом одинаковым рисунком (рис. 11).

Как нам представляется, к XVIII в. для изготовления мискообразных половинок стали применяться более тонкие лепешки глиняного теста, поэтому стенки готовых изделий получались также более тонкими. После примазки половинок друг к другу, погремушка окончательно формовалась прокаткой на плоской поверхности для заглаживания шва и придания цилиндрической формы изделию. Примером такой погремушки является обломок белоглиняного изделия с реконструируемым диаметром 57 мм и высотой около 32 мм, найденный при земляных работах на ул. Карпова, около церкви Покрова на Рву вместе с глиняными светильниками и белоглиняной свистулькой-домовым (рис. 12).



Рис. 11. Белоглиняная погремушка, г. Калуга, XVII–XVIII вв. (см. цв. вкл.)



Рис. 12. Фрагмент белоглиняной погремушки, г. Калуга, XVIII в. (см. цв. вкл.)



Рис 13. Фрагмент погремушки из беложгущейся глины, г. Калуга, рубеж XVIII–XIX вв. (см. цв. вкл.)

В XVIII в. калужские мастера стали применять косой соединительный шов половинок погремушки. При этом бортик половинки погремушки делался разной высоты, что облегчало соединение половинок в единое целое. В результате увеличилась высота стенки до 33–34 мм. Отмечается появление еще одной особенности: два боковых отверстия оказываются сдвинутыми от диаметральной оси погремушки в одну сторону (рис. 13). Нами изучены четыре подобные погремушки: одна из обычной гончарной глины и три – из глиняного теста, используемого при производстве изразцов. Последние найдены в 1991 г. при сносе дома № 63 по ул. Королева В.И. Блиновым и находились в коллекции калужского художника Коряшина. Их поверхность покрыта белой глухой поливой, на доньшках полихромные изображения розеток, на боковых стенках – «винограды» (Федорова, Ткаченко, Федоров, 2013б. С. 302). Шарик-

ударник у таких игрушек – один. Половинка одной из погремушек подарена Музею ремесла, архитектуры и быта. Судьбу двух других нам проследить после смерти коллекционера не удалось. Эти погремушки можно отнести к концу XVIII – первой половине XIX в. Диаметр изученной погремушки 53 мм, высота – 33 мм. Отверстия по центру плоских крышек, два боковых отверстия сдвинуты в одну сторону, шов на боковине наклонный.

Погремушка из гончарной глины найдена около старокалужской переправы в 1989 г. вместе с обломками рельефных и полихромных калужских изразцов. Диаметр данного изделия 53 мм, высота 34 мм, камушек-ударник один, шов на боковине наклонный, два боковых отверстия сдвинуты в одну сторону (рис. 14). Роспись еле заметна. Для выявления ее следов была разработана особая методика: порошок графита растирается кончиками пальцев по поверхности изделия, таким образом



Рис 14. Белоглиняная погремушка, г. Калуга, XVIII в.

выявляются границы окрашенного пространства, поскольку под краской поверхность глины более гладкая. Разумеется, в случае с многоцветной росписью эта методика оказывается менее результативной. Следует отметить, что у большинства изученных погремушек роспись на боковых стенках в виде ромбовидной сетки одинакова, а роспись крышек погремушек более разнообразна (рис. 12).

Таким образом, в Калуге неразрывная традиция изготовления и бытования плоских погремушек прослежена с рубежа XV–XVI вв. до XIX в. Погремушки из Воротынского, окрестностей Козельска и Мосальска ограничены по времени XVI–XVIII вв. Новые находки могут существенно уточнить эти даты и топографию распространения плоских погремушек на территории Калужской области.

Литература

Гайдуков П. Г., 1993. Медные русские монеты конца XIV – XVI в. М.

Карасева Е. М., 2000. Средневековая глиняная игрушка Тульского края//Куликово поле: вопросы историко-культурного наследия. Тула.

АКР. Калужская область. М.: ИА РАН, 2006.

Мельникова А. С., 1989. Русские монеты от Ивана Грозного до Петра I. М.

Попков А. И., 2000. Эволюция вооруженных сил юга России (XVI–XVIII вв.)//Куликово Поле: вопросы историко-культурного наследия. Тула.

Розенфельдт Р. Л., 1968. Московское керамическое производство. XII–XVIII вв. М.: Наука.

Судаков В. В., Иванов А. А., Фатюнина О. А., 2014. Переяславль Рязанский. Археология открывает тайны. Технологию ее изготовления можно рассмотреть при изучении//Путеводитель по экспозиции в Гостинице Черни Рязанского кремля. Рязань.

Ткаченко В. А., Массалитина Г. А., 2001. Глиняные игрушки с городища Воротынский//Родная старина. Материалы II и III научно-практической конференции по проблемам сохранения и развития фольклора. Калуга.

Ткаченко В. А., Федорова Л. И., 1995. Звуковые и беззвучные игрушки города Калуги//Родная старина. Материалы I-й научно-практической конференции по проблемам сохранения и развития фольклора Калужской области. Калуга.

Ткаченко В. А., Федорова Л. И., 1998. Глиняные игрушки XVI–XVII веков из калужских находок//Труды VI Международного Конгресса славянской археологии. Т. 4. М.: Наука.

Федорова Л. И., Ткаченко В. А., 1995. Калуга – один из центров традиционной игрушки края//Песоченский историко-археологический сборник. Вып. 2. Ч. 2. Киров.

Федорова Л. И., Ткаченко В. А., Федоров В. В., 2013а. Калужская шумящая игрушка XVI–XX веков и ее роль в культуре Средневековой Руси//Вопросы археологии, истории, культуре и природы Верхнего Поочья. Калуга.

Федорова Л. И., Ткаченко В. А., Федоров В. В., 2013б. Феномен калужской поливной керамики XVIII–XIX веков//АП. Вып. 9. М.: ИА РАН.

Черкасов В. В., 2004. Коломенская глиняная игрушка XV–XVIII веков в игровой культуре Средневековой Руси//АП. М.: ИА РАН.

L. I. Fyodorova, V. A. Tkachenko, V. V. Fyodorov

The evolution of flat clay rattles in the light of regional specificities

Summary

This research is dedicated to white-clay decorated rattle toys, which were made along the territory of the valley of the River Oka in the 17th – 19th centuries.

A detailed listing of the range of such items, which were produced in and around the town of Kaluga, is given.