

А.Е. Финченко (Санкт-Петербург)

РУССКОЕ ОХОТНИЧЬЕ ОГНЕСТРЕЛЬНОЕ ДУЛЬНОЗАРЯДНОЕ ОРУЖИЕ В ФОНДАХ МАЭ

КОЛЛЕКЦИЮ русского охотничьего огнестрельного дульнозарядного оружия в фондах МАЭ собрания Кунсткамеры составляют 11 предметов. Приведем авторскую атрибуцию и описания некоторых из них.

№ XII-1275.

Из безномерного фонда МАЭ.

Северно-русское охотничье ружье калибра 14 мм кустарной работы второй половины XIX в. с искровым ударным кремневым замком карельского типа (ил. 1).

Ствол кованый из железа, восьмигранный, с небольшими традиционными утолщениями в казенной и дульной части. Железный целик и мушка изготовлены из красной меди и вбиты в специальные пазы («ласточкины хвосты») ствола. На ружье поставлен искровой ударный кремневый замок карельского типа. Весь механизм замка, кроме



Ил. 1. Ружье № XII-1275 из собрания Кунсткамеры

спускового устройства, расположен на внешней стороне замочной доски. Курок с длинными губами на прямой короткой ножке. Ножка курка заканчивается загнутым хвостом, служащим одновременно боевым взводом. Для устранения перекоса на оси курка закреплена курковая накладка. Пружина одна, двуперая. Нижнее перо пружины – боевая пружина, действующая на хвост курка снизу-вверх, верхнее перо – подогивная пружина. Крышка пороховой полки выполнена в виде железной пластинки, закрепленной на железном штыре. Спусковой механизм закреплен внутри ложи и состоит из прямой пружины с шепталом и спусковой тяги, одно колено которой расположено перпендикулярно замочной доске. При нажиме на спусковой крючок шептало утапливается, и курок под действием боевой пружины ударяет по огниву. Искры попадают на полку (крышку которой предварительно открывали) и воспламеняют затравочный порох.

В губы курка был вставлен кусок черного или светлого кремня (отсутствует), помещенного в прямоугольную тонкую свинцовую пластину или аналогичный кусок кожи (отсутствует).

Детали замка выкованы из железа. На огниве замка сохранились следы припоя из желтой меди. Спусковой крючок выполнен из рядовой животной кости.

Полная ложа с многопрофильным прикладом изготовлена из древесины березы и пропитана горячим льняным маслом. В цефье просверлено шомпольное гнездо. На ложе имеются два сквозных отверстия под ложевые кожаные кольца. В отверстиях, ближнем к дульному срезу, сохранился фрагмент ложевого кольца в виде куска тонкого кожаного ремешка. С левой стороны ложи (напротив замка) имеются 8 отверстий от гвоздей. Здесь крепился традиционный кожаный чехол, предохранявший в полевых условиях замок и затравочное отверстие ствола от попадания влаги и грязи. Ложа декорирована. На цефье имеются элементы скобчатой резьбы. Выступающий нижний тонкий элемент приклада украшен в технике профилировки; у затыльника приклада имеются геометрические узоры, выполненные в технике трехгранно-выемчатой и скобчатой резьбы. На цефье фрагментарно сохранились следы белой натуральной масляной краски, на прикладе – синей темперной.

Место изготовления: кустарные мастерские Русского Севера.

Размеры: общая длина – 1290 мм, длина ствола – 881 мм, максимальная высота – 205 мм, калибр – 14 мм, вес – 3568 г.

Материалы: железо, красная и желтая медь, кожа, рядовая животная кость, древесина березы, льняное масло, натуральная (масляная и темперная) краска.

Сохранность: отсутствуют шомпол, кремь, ложевые кольца, защитный кожаный чехол. Замок неисправен. Имеются трещины и сильные потертости на ложе.

№ 504-56.

Поступление 1899 г. от М.А. Круковского, Олонецкая губерния.

Охотничье нарезное ружье калибра 9 мм северно-русского кустарного производства первой половины XIX в. с искровым ударным кремневым замком карельского типа и нижним спусковым крючком).

Ствол восьмигранной формы с традиционными утолщениями патронника и дульной части изготовлен из железа. Прицельные приспособления (поперечный прямоугольный целик в виде щитка с прорезью и продольная прямоугольная мушка) изготовлены из железа и вбиты в специальные пазы («ласточкины хвосты») ствола. Канал ствола имеет 6 прямых нарезов. Внешние раковины ствола закрыты припоем из желтой и красной меди.

На ружье поставлен искровой ударный кремневый замок карельского типа (см. его описание выше) (ил. 2).

Первоначально на ружье стоял другой искровой ударный кремневый замок русского или карельского типа, о чем свидетельствуют сохранившиеся характерные вырезы в ложе и отверстие под его крепежный винт.



Ил. 2. Кремневый замок карельского типа ружья № 504-56 из собрания Кунсткамеры

Полная прямая ложа изготовлена из древесины березы и многократно покрыта пережженным льняным маслом. В цевье просверлено шомпольное гнездо. Шомпол круглой формы вырезан из древесины сосны. Рукоятка и вишер на шомполе не оформлены. По низу приклада выдолблено гнездо-пенал для хранения осаленных пыжей из мха или войлока. Откидная крышка пенала закреплена в сквозном отверстии приклада березовым нагелем. Кожаный фиксатор-задвижка крышки прибит к шейке приклада кованым железным гвоздем с широкой шляпкой. Ствол прикреплен к ложе железным крепежным винтом хвостовика и тремя ложевыми кольцами, два из которых (в казенной и дульной части) изготовлены из тонких прямоугольных железных пластин. Ложевое кольцо дульной части выковано из более толстой железной пластины с двумя дополнительными боковыми шипами-упорами по обеим ее боковым сторонам. Данное приспособление использовалось только в Олонецкой губернии и предназначалось для нарезных ружей калибром от 5 до 9 мм. Шип с левой или правой стороны (как удобнее) перед выстрелом упирался в кору дерева (ил. 3).

Антабки под ружейный ремень конструктивно не предусмотрены.

По верху ложевого кольца с упорами выбито родовое клеймо владельца ружья в виде андреевского креста с дополнительными (верхней и нижней) внутренними перекладинами.



Ил. 3. Ложевое кольцо как шип-упор ружья № 504-56 из собрания Кунсткамеры

Размеры: общая длина – 1210 мм, длина ствола (без хвостовика) – 825 мм, максимальная высота – 115 мм, калибр – 9 мм, вес – 3255 г.

Материалы: железо, желтая и красная медь, древесина березы, сосны, кожа, льняное масло.

Сохранность: ударно-спусковой механизм неисправен (осела боковая пружина замка). Отсутствуют 2 железных крепежных винта замочной доски. На ложе имеются сколы, трещины и потертости.

№ XII-1278.

Россия, русские. Из безномерного фонда МАЭ.

Командная стрелечья ручная пицаль калибра 19 мм с искровым ударным кремневым замком карельского типа и нижним спусковым крючком. Пицаль, по всей видимости, изготовлена по специальному «командному» заказу мастерами одной из кустарных оружейных мастерских Олонецкой губернии во второй половине XVII в. В XIX в. повсеместно использовалась как зверовое («медвежье») охотничье ружье (ил. 4).



Ил. 4. Ружье № XII-1278 из собрания Кунсткамеры

Ствол выкован из железа, отмечен восьмигранной формой в казенной части и круглой формой в средней и дульной части. Канал ствола имеет 6 прямых нарезов. Дульная часть ствола завершается небольшим внешним раструбом. Патронник имеет традиционное расширение к срезу казенной части ствола. Железные прицельные приспособления (целик в виде щитка с прорезью и прямоугольная мушка) вбиты в специальные пазы («ласточкины хвосты») ствола.

На пицаль поставлен искровой ударный кремневый замок карельского типа.

Полная прямая ложа с многопрофильным прикладом вырезана из древесины березы и пропитана горячим льняным маслом. Поверх пропитки на ложу нанесен левкас (грунт из смеси рыбьего клея и белой глины или мелового порошка), а поверх него натуральная минеральная краска красного, белого и зеленого цвета. В цевье просвер-

лено шомпольное гнездо. Шомпол изготовлен из железной проволоки диаметром 8 мм. Рукоятка шомпола выполнена в виде загнутого крючка. Накладка головки крепежного винта хвостовика выполнена из тонкой желтой медной пластины квадратной формы со скошенными углами. Пластина прибита к ложе шестью железными коваными гвоздями.

В плоской нижней грани приклада выдолблено два гнезда-пенала для хранения осаленных войлочных пыжей и свинцовых шаровых пуль. Откидные крышки пеналов закреплены с одной стороны березовыми нагелями в сквозных отверстиях приклада. С другой стороны крышки зафиксированы поворачивающимися эллипсоидными задвижками, изготовленными из красной меди. Каждая задвижка прибита к прикладу железным кованым гвоздем. В каждой крышке имеется сквозное отверстие под крепление узлом кожаного ремешка, предназначенного для удобства открывания пенала. Ствол прикреплен к ложе крепежным винтом хвостовика и двумя нагелями (отсутствуют), проходящими в сквозных отверстиях ложи через ушки ствола.

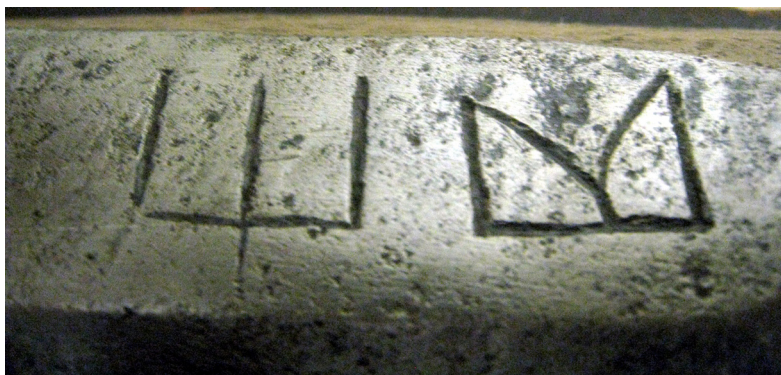
Пищаль богато декорирована. На стволе (в казенной и дульной части) выбиты пояски-полукольца, а на раструбе (в дополнение к ним) продольные канавки, заполненные в технике таушировки медной проволокой. У поясков в дульной части ствола выбито пять косых крестов (ил. 5).

На раструбе выбито 4 звездочки и 34 крупных точки. По краю дульного среза ствола – 6 трилистников. На губах и ножке курка, на внешних гранях полки – прямые и косые линии, косые кресты.



Ил. 5. Декор ствола ружья № XII-1278 из собрания Кунсткамеры

На накладку под головку крепежного винта хвостовика в технике плоскорельефной чеканки нанесен растительный и геометрический орнамент. Многопрофильный приклад и часть цевья украшены геометрическим орнаментом, выполненным в технике глухой домово́й и углубленной (плосковыемчатой) резьбы. Ложа поверх левкаса выкрашена натуральными минеральными красками в сочетании красной, белой и зеленой цветовой гаммы. На патроннике выбито двойное клеймо мастера или мастерской (ил. 6).



Ил. 6. Клеймо на ружье № XII-1278 из собрания Кунсткамеры

Размеры: общая длина – 1106 мм, длина ствола (без хвостовика) – 725 мм, максимальная высота – 134 мм, длина шомпола – 746 мм, диаметр шомпола – 8 мм, калибр – 19 мм, вес – 7954 г.

Материалы: железо, желтая и красная медь, древесина березы, льняное масло, рыбий жир, глина или мел, натуральные минеральные краски.

Сохранность: ударно-спусковой механизм неисправен. Отсутствуют 2 крепежных винта замочной доски и 2 накладки под их головки, 2 кожаных ремешка крышек пеналов, 2 крепежных железных гвоздя накладки под головку крепежного винта хвостовика ствола, 2 нагеля крепления ствола к ложе, кремьень. На ложе имеются сколы, трещины, потертости и утраты красочного слоя.

Восемь однотипных охотничьих ружей с пижемской росписью ложи – поступления от А.В. Журавского, заведующего Печорской естественно-исторической станцией при Императорской Академии

Наук: № 1036 – 243, 244, 311 (поступление 1906 г.) и Д.Д. Травина, заведующего Печорским этнографическим областным музеем: № 2911 – 240, 241, 242, 243, 244 (поступление 1923 г.).

Все эти ружья изготовлены кустарным способом, имеют нарезные и гладкоствольные стволы калибра 8 и 9 мм, искровой ударный кремневый замок русского типа с боковым спусковым крючком и расписную ложу. Наиболее характерным образцом этого охотничьего оружия, повсеместно используемого в Печорском уезде Архангельской губернии до начала второй трети XX в., является экспонат коллекции Кунсткамеры за № 1036-244. Остановимся на нем подробно:

Поступление 1906 г. от Андрея Владимировича Журавского: Архангельская губерния, Печорский уезд, Русские.

Экспонат представляет собой дульнозарядное охотничье нарезное ружье калибра 8 мм кустарного производства второй половины XIX в. с искровым ударным кремневым замком русского типа и боковым спусковым крючком (ил. 7).



Ил. 7. Ружье № 1036-244 из собрания Кунсткамеры



Ствол восьмигранной формы с традиционным утолщением патронника и небольшим внешним раструбом выкован из железа. Прицельные приспособления (поперечный прямоугольный целик в виде щитка с прорезью и продольная прямоугольная мушка) изготовлены из железа и вбиты в специальные пазы («ласточкины хвосты») ствола. Канал ствола калибра 8 мм имеет 6 прямых нарезов (ил. 8).

Ил. 8. Канал ствола ружья № 1036-244 из собрания Кунсткамеры

Казенный винт хвостовика закреплен в торце патронника ствола на резьбовом соединении. Традиционное сквозное отверстие в хвостовике конструктивно не предусмотрено.

На ружье поставлен искровой ударный кремневый замок русского типа (ил. 9). Замок специально изготовлен под боковой спусковой крючок. Из-за этого на замке конструктивно не предусмотрен традиционный спусковой механизм, предназначенный под нижний спусковой крючок: прямая пружина с шепталом и спусковая тяга.



Ил. 9. Кремневый замок русского типа ружья № 1036-244 из собрания Кунсткамеры

Основные элементы замка расположены на внешней стороне замочной доски: курок, огниво, пороховая полка, боевая и подогнивая (отсутствует) пружины. Курок с неподвижной нижней губой на прямой ножке, основание которой заканчивается крестовиной. Губы курка имеют железный стержень, исключаящий их перекокс при ударе об огниво. Кольцо верхней губы предназначено для захвата курка при его постановке на боевой взвод. Огниво представлено самой поздней формой – батареей, соединяющей в одно целое огниво и крышку полки.

Курок и огниво прикреплены к замочной доске железными крепежными винтами. Гнутая боевая пружина закреплена на внутренней стороне замочной доски железным штифтом. При отпускании с фиксатора бокового спускового крючка курок под действием боевой пружины, давящей на его носок сверху-вниз, ударяет по огниву. Искры попадают на полку и воспламеняют затравочный порох.

Пружины замка изготовлены из малоуглеродистой стали. Все остальные его детали – из железа. В губы курка был вставлен кусок

черного или светлого кремня, помещенного в прямоугольную тонкую свинцовую пластину или аналогичный кусок сыромятной кожи.

Боковой спусковой крючок с декоративными фигурными прорезями изготовлен из желтой медной пластины. В глухое отверстие шейки приклада (сквозь направляющую прорезь спускового крючка) вкручен железный винт с широкой головкой, фиксирующей ход спускового крючка, и штырь – фиксатор крючка при боевом взводе курка (отсутствует). Спусковой крючок через верхнее полукруглое сквозное отверстие был привязан к кольцу курка тонким кожаным ремешком или льняной веревкой (крепление отсутствует).

Полная прямая ложа с многопрофильным тонким прикладом и пятигранным цевьем вырезана из древесины березы и пропитана горячим льняным маслом. В цевье просверлено шомпольное гнездо. Шомпол изготовлен из толстой круглой желтой медной проволоки. Рукоятка шомпола (для удобства его извлечения из шомпольного гнезда) обмотана суровой скрученной льняной нитью. Нижняя кожаная антабка под ружейный ремень прибита к прикладу (сквозь тонкую железную прямоугольную пластину-шайбу) кованым железным гвоздем. Вторая аналогичная антабка была прибита к цевью. От нее сохранилось глухое отверстие на нижней грани цевья. Нижний конец ружейного ремня прикреплен к антабке приклада кольцом из латуни, взятым от лошадиной сбруи. На левой стороне ложи (напротив замка) имеются пять отверстий от мелких гвоздей. Здесь был закреплен традиционный для региона накидной чехол из сыромятной кожи, предохраняющий замок от влаги и грязи. Крепежный винт хвостовика ствола конструктивно не предусмотрен. Казенная часть ствола прикреплена к ложе березовым нагелем, проходящим в сквозном отверстии ложи сквозь ушко хвостовика казенного винта. Два ложевых кольца, прикрепляющие среднюю и дульную часть ствола к цевью, были изготовлены из плоских тонких прямоугольных медных или железных полос (отсутствуют). Об этом свидетельствует отсутствие сквозных отверстий в цевье, предназначенных для ложевых колец другой конструкции и материала.

Ружье богато декорировано. Ствол у патронника и дульного среза декорирован произвольным точечным орнаментом, выполненным в технике плоскорельефной чеканки. Спусковой крючок – фигурными прорезями и простейшим геометрическим орнаментом (волнистые линии), выполненным в технике двухмерной чеканки. Ложа полностью расписана растительным и геометрическим орнаментом в тра-

диционном стиле и технике Пижемской росписи (Пижма – левый приток Печоры). Роспись нанесена натуральными растительными и минеральными масляными красками черной, красной, коричневой и желтой цветовой гаммы. Поверх красочного слоя ложа покрыта природным бесцветным лаком. На прикладе ложи имеются фигурные вырезы, выполненные в технике глухой домовой и углубленной (плосковыемчатой) резьбы. По низу левой стороны ложи (у торца приклада) имеется сквозной полукруглый вырез (ил. 10), предна-



Ил. 10. Полукруглый вырез на прикладе ложи ружья № 1036-244 из собрания Кунсткамеры

значенный для дополнительного упора при стрельбе и характерный только для кустарных ружей этого региона. Этот вырез опускался на специальный крючок, обшитый сукном, или кольцо. Кольцо или крючок, как правило, были пришиты к охотничьей верхней одежде.

На левой стороне приклада имеется надпись: *«1890 го ме(ся)ца июль 15 чи(с)ла сию ложь делал Емельянь Чуркинъ».*

Ружье полностью изготовлено кустарным способом в одной из оружейных мастерских в деревнях на реке Пижма или на реке Усть-Цильма (левый приток Печоры, впадающий в пяти километрах ниже впадения Пижмы), известных со второй половины XIX в. изготовлением особых охотничьих ружей с боковым спусковым крючком, многопрофильным тонким прикладом и характерной росписью. Ложи, как правило, расписывали и подписывали отдельные мастера, владеющие грамотой и стилем старообрядческой традиции, известной по рисункам рукописных книг и аналогичной росписи на различных деревянных и берестяных предметах.

Размеры: общая длина ружья – 1228 мм, длина ствола (без хвостовика) – 804 мм, максимальная высота – 101 мм, длина шомпола – 779 мм, калибр – 8 мм, вес – 3503 г.

Материалы: малоуглеродистая сталь, железо, латунь, желтая медь, древесина березы, кожа, растительные и минеральные натуральные масляные краски, льняная нить, льняное масло.

Остальные ружья коллекции имеют небольшие отличия от представленного экспоната. Наиболее интересные из них представляют авторские надписи мастеров по росписи ложи. Приведем надписи на 5 аналогичных ружьях.

Текст выполнен пером и чернилами, авторским почерком, близким к подражанию печатному шрифту, публикуется с сохранением авторской орфографии:

№ 1036-243: *«1876 года месеца мд».*

№ 1036-311: *«1882-ого сию ложь делалъ Емельянъ Тимофеевиць Чуркинъ».*

№ 2911-242: *«1894 года месеца апреля лошь делалъ и писалъ Осипъ Сергеевъ (Мир?)ону Петровичу Чу[r]кину. Можнъ оружье(м) звери битъ. Всемъ говори: “Господи, благослови”. Цена педисять пять».*

№ 2911-243: *«1891 года месеца марта сию лошь делалъ Осипъ Сергеевъ [нрзб].....аш..... Вавилу Осиповичу Анишукову оружье-емъ стрелять росомахъ, лисиць, мядведей, цена ше(сть) гривенъ, оружье (беречь?)».*

№ 2911-244: *«1899 году месеца февраля 2 чи[с]ла сию ложу делалъ Емельянъ Чуркинъ».*

То, что ружья из Печорского уезда Архангельской губернии, доказывает тот факт, что в указанном регионе население широко использовало оружие местного кустарного производства, имеющее свои ярко выраженные конструктивные особенности и великолепный декор. Многочисленные этнографические материалы свидетельствуют о том, что эти ружья использовались до второй трети XX в. и выдерживали конкуренцию с привозным охотничьим оружием фабричного производства, в том числе и с казнозарядным. Небольшая, но яркая коллекция русского охотничьего огнестрельного дульнозарядного оружия кустарного производства из фондов МАЭ несомненно внесет свой вклад в изучение образцов этнографического оружия различных регионов России, в том числе и иноэтничных.