

*Л.В. Глазунова (Санкт-Петербург)*

**«ВETERАН» ПЕТЕРБУРГСКОГО АРСЕНАЛА.  
АРХИВНЫЕ ДОКУМЕНТЫ ВИМАИВиВС  
О ПУШЕЧНОМ МАСТЕРЕ СЕМЕНЕ ЛЕОНТЬЕВЕ  
(1660–1738?)**

**В** КОЛЛЕКЦИИ Военно-исторического музея артиллерии, инженерных войск и войск связи (ВИМАИВиВС) на некоторых стволах орудий XVII–XVIII вв. можно увидеть «автографы» – имена мастеров-литейщиков: «Ондрей Чохов», «Мартьян Осипов», «Никита», «Семенка Дубинин», «Жданов», «Логин Жихарев» и др., есть среди них и «пушечный мастер Семен Леонтьев». Сведений о пушкарях далекого прошлого сохранилось крайне мало, тем ценнее архивные находки, которые могут помочь «оживить» музейный предмет историей самого мастера.

Случайно попавший в руки документ (рис. 1) – «Доношение» артиллерии подпоручика Г. Еремиаса в Артиллерийскую оберцейхвартерскую контору от 30 ноября 1730 г. с просьбой о повышении чина и прибавке жалованья комиссару медных дел Семену Леонтьеву – фактически оказался «справкой» о деятельности пушечного мастера с 1681 г. и послужил основанием для дальнейшего исследования. К «Доношению» приложен «Реэстр, коликое число в Москве и в Санкт-Питербурхе и в котором году пушек, мартир и гоубиц вылито и каких калиберов» с 1698 по 1727 г.<sup>1</sup> (рис. 2). В фонде Канцелярии Главной артиллерии и фортификации были обнаружены и другие документы, из которых удалось узнать некоторую дополнительную информацию о комиссаре медных дел пушечном мастере Семене Леонтьеве.

В «Скаске» 1726 г. он сообщает: «...Родился я в Москве в 1660-м году августа 28 дня, сын денежного мастера. И по челобитию моему в прошлом 1681-м году сентября 2 дня написан в



27

Регистр Каминное число вылитых пушечных литов  
 в оубе пушечномъ году пушечныхъ литовъ пушечныхъ  
 Витовъ пушечныхъ пушечныхъ пушечныхъ пушечныхъ

Годъ	П у ш е ч н ы е										С о в с а м ы					И с п о р т ы					И т о г о
	н	н	н	н	н	н	н	н	н	н	н	н	н	н	н	н	н	н	н	н	
1698: 2028	"	"	"	"	"	6	"	"	"	"	"	"	"	"	"	"	"	"	"	6	
1699: 2028	"	"	"	"	"	28	"	"	"	"	"	"	"	"	"	1	"	"	"	29	
1700: 2028	"	"	"	"	"	"	"	"	"	"	"	"	"	"	33	"	"	"	"	33	
1701: 2028	12	4	16	"	12	"	"	"	"	5	"	"	2	"	"	"	"	"	51		
1702: 2028	"	"	7	"	"	26	"	10	"	"	2	"	24	"	11	"	"	"	80		
1703: 2028	6	24	"	"	4	"	"	"	"	"	"	1	2	"	"	"	"	"	34		
1704: 2028	15	11	"	15	2	28	"	12	"	"	"	"	"	2	"	"	"	"	85		
1705: 2028	"	9	12	"	"	32	"	"	"	"	"	"	"	"	"	"	"	"	54		
1706: 2028	"	"	12	"	"	24	"	"	"	"	"	7	3	"	"	"	"	59	105		
1707: 2028	"	"	"	"	"	"	"	"	"	"	"	"	2	"	"	"	"	"	2		
1708: 2028	"	"	3	"	"	"	"	"	"	"	"	"	"	"	"	"	"	"	3		
1709: 2028	"	"	"	"	"	"	"	"	"	"	"	"	"	"	"	"	"	"	"		
1710: 2028	17	"	"	"	"	"	"	"	"	"	"	"	"	"	"	"	"	"	17		
1711: 2028	"	"	4	"	"	6	8	"	"	"	"	"	"	"	"	"	"	"	18		
1712: 2028	"	"	"	"	"	11	5	"	"	"	1	"	3	"	"	"	"	"	20		
1713: 2028	"	12	"	"	"	"	"	"	"	"	2	"	"	"	"	"	"	"	14		
1714: 2028	20	"	12	"	"	1	"	"	"	"	"	"	3	"	"	"	"	"	36		
1715: 2028	1	"	"	"	"	1	"	"	"	"	1	"	13	"	"	"	"	"	16		
1716: 2028	3	2	"	"	"	"	"	"	"	"	"	"	"	"	"	"	"	"	5		
1717: 2028	"	"	"	"	"	10	"	"	"	"	"	"	"	"	"	"	"	"	11		
1718: 2028	"	6	"	"	"	8	"	"	"	"	"	"	1	"	"	"	"	"	14		
1719: 2028	"	3	"	"	12	4	4	"	"	"	"	"	"	"	"	"	"	"	23		
1720: 2028	"	"	"	"	"	"	"	"	"	"	"	"	"	"	"	"	"	"	2		
1721: 2028	"	"	"	"	"	"	"	"	"	"	"	"	2	"	"	"	"	"	2		
1722: 2028	7	"	"	"	1	"	"	"	"	"	"	"	1	"	"	"	"	"	1		
1723: 2028	2	"	"	"	"	"	"	"	"	"	"	"	"	"	"	"	"	"	8		
1724: 2028	3	"	"	"	"	"	"	"	"	"	"	"	"	"	"	"	"	"	2		
1725: 2028	3	"	"	"	"	"	"	"	"	"	"	"	"	"	"	"	"	"	3		
1726: 2028	"	"	"	"	"	"	"	"	"	"	"	"	"	"	"	"	"	"	3		
1727: 2028	"	"	"	"	"	"	"	"	"	"	"	"	"	"	"	"	"	"	"		
1728: 2028	"	"	"	"	"	"	"	"	"	2	"	"	"	"	"	"	"	"	8		
Всего.....	80	71	63	18	48	176	10	10	12	2	9	2	7	25	7	17	59	686			

Оберъ Н. Е. Хвост  
 П. С. Леонтьевъ

Рис. 2. Фрагмент документа «Реестр орудий, вылитых С. Леонтьевым с 1698 по 1727 гг.»  
 Архив ВИМАИВиВС. Ф. 2. Оп. Дела сборные. Д. 995. Л. 32

пушечные ученики. А оклад учинен был по осми и по шеснати рублев на год. И в 1687-м году марта 12 дня по указу Главной артиллерии послан был в сибирской город Тобольск для литья колокола. И в 1699 году в октябре месяце по имянному блаженныи и вечнодостойныи памяти его императорского величества указу в Москве в артиллерию пожалован в пушечныи мастеры...»<sup>2</sup> С. Леонтьев учился искусству литья у Мартьяна Осипова<sup>3</sup> и оказался самым одаренным среди других учеников на Московском Пушечном дворе<sup>4</sup> (рис. 3).

О том, что Леонтьев выделялся своими способностями литейщика и старательностью в работе, можно судить по высказываниям сподвижников Петра I. Глава Артиллерийского приказа (1701–1703) Андрей Виниус в письме Петру I в ответ на просьбу царя поспешить с артиллерией пишет 29 апреля 1701 г., что «в деле артиллерии много трудности, не от неискусства, а более от пьянства мастеров, которых ничем исправить невозможно. Мартьяша<sup>5</sup> прежде указа уже отставил; велел исправить Семену Леонтьеву, на которого более других надежды...»<sup>6</sup> В 1705 г.



Рис. 3. Московский Пушечный двор в XVI в.  
Худ. В.М. Васнецов. 1918 г.

глава Приказа артиллерии, исполняющий обязанности генерал-фельдцейхмейстера Я.В. Брюс в письме к дьяку Приказа артиллерии Н.П. Павлову от 1 августа писал: «... А для заводу в Ивангороде литейных печей посылайте пушечного мастера Логина Жихорева. А как те печи сделаны будут и в то число для литья послать доведется Семена Леонтьева...»<sup>7</sup> (рис. 4).

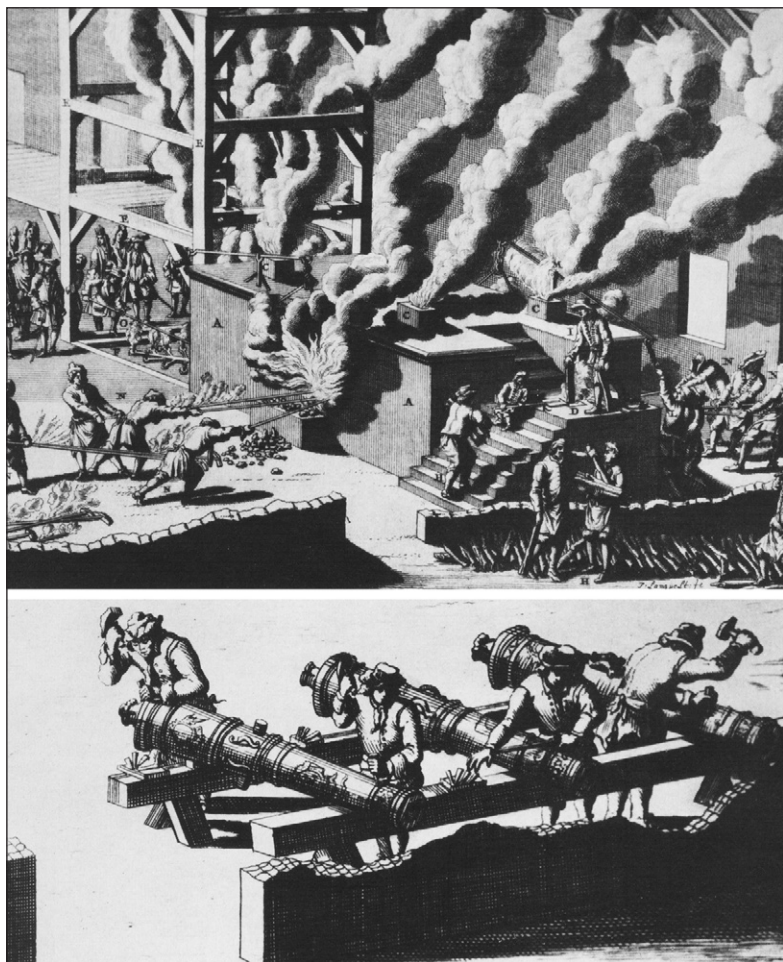


Рис. 4. Литейное производство. Обработка декора на стволах пушек. Западная Европа. С гравюры конца XVII в.

Ученичество продолжалось 18 лет. В 1698 г. С. Леонтьев вылил свои первые орудия – шесть 2-фунтовых пушек. Когда по именному указу Петра I в 1699 г. он был переведен из учеников в пушечные мастера, то в том же году им было вылито 28 трехфунтовых пушек, а в 1700-м – 33 мортиры. Одна из этих мортир находится в экспозиции ВИМАИВиВС: «Мортира медная с чеканными дельфинами и поперечной скобой на дульном утолщении. За казенной частью прилит поддон, на котором расположены цапфы, запал с литой раковиной. На казенной части литой же государственный герб (двуглавый орел с державой и скипетром), окруженный арматурой, в числе которой турецкие знамена с изображением полулуний, герб поддерживается щитодержателями купидонами, в нашлемнике над гербом такой же купидон с лавровым венком в правой руке. В подножии герба помещены изображения собаки и журавля, стоящего на одной ноге, над которыми девиз: “Vigilate” (сторожите), а по сторонам два лежащих льва. С правой стороны герба литая славянская надпись: “Лил мастер Семен Леонтьев”, такая же надпись на дульной части: “От Рожества Христова 1700”, по сторонам которой начеканено: “Весом 05 пуд в 1-м фу. Нум 31-м.”. На срезе дульной части начеканено: “75 пу 16 ф”. Калибр орудия 13,75 д., длина до поддона 34,5 д., толщина поддона 14 д., вес орудия по насечке 75 п. 16 ф. Поступила в 1873 г. из Брянского арсенала»<sup>8</sup> (рис. 5).

В архивном фонде музея хранится чертеж еще одной мортиры Семена Леонтьева<sup>9</sup> 1700 г. Эта мортира со своей историей, отличается по весу и по художественному оформлению ствола, имеет другой номер. Чертеж выполнен с натуры и в натуральную величину. В верхней части в рамке надпись: «Мортира медная 5-ти пуд в плане с поддоном в настоящую свою величину, состоящая в Выборге, в Короне СанктАнны<sup>10</sup> на косе на 3-м реданкте<sup>11</sup> на станке под № 3-м. Длины до поддона 2 калибра 35 частей; весу во оной 73 пуда 30 фунтов. Она имеет по всей каморе множество мелких плоских выковин, в котле ж имеет от бросания бомб несколько мелких черт. А по маштапу оказалась без шпильраума в 5 пуд в 1 фунт». Воспроизведены надписи на стволе: «От Рожества Христова; Весом 0Г пуда Л фу<sup>12</sup> 1700 года; нум 39. Лил мастер Семен Леонтев». Подписи слева внизу: «Снимал и чер-



Рис. 5. Мортира 1700 г. пушечного мастера Семена Леонтьева в экспозиции ВИМАИВиВС



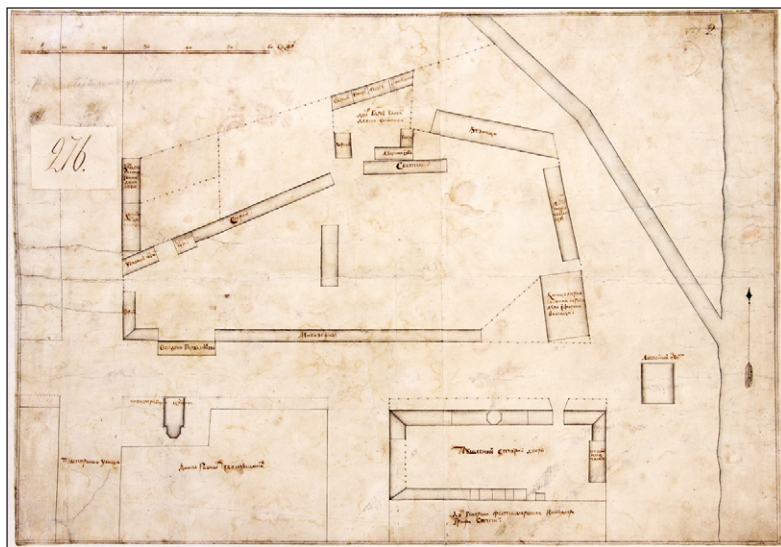
Рис. 6. Чертеж мортиры, вылитой пушечным мастером Семеном Леонтьевым в 1700 г. Чертил артиллерии штык-юнкер Сергей Самойлов. (Без даты).  
Архив ВИМАИВиВС. Ф. 27. Оп. 15. Д. 173. Л. 1

тил артиллерии штыкюнкер Сергей Самойлов. Артиллерии подполковник Василий [Семацов]» (рис. 6).

Чертеж без указания даты, но по написанию букв и стилю языка можно предположить, что он был выполнен в середине XVIII в.

С организацией пушечного литейного производства в Санкт-Петербурге, в 1712–1713 гг., сюда были переведены некоторые мастера из Москвы, в их числе был и Леонтьев. Петербургский арсенал первоначально располагался на левом берегу Невы, в том месте, где она сливается с речкой Фонтанкой<sup>13</sup> (рис. 7, 8).

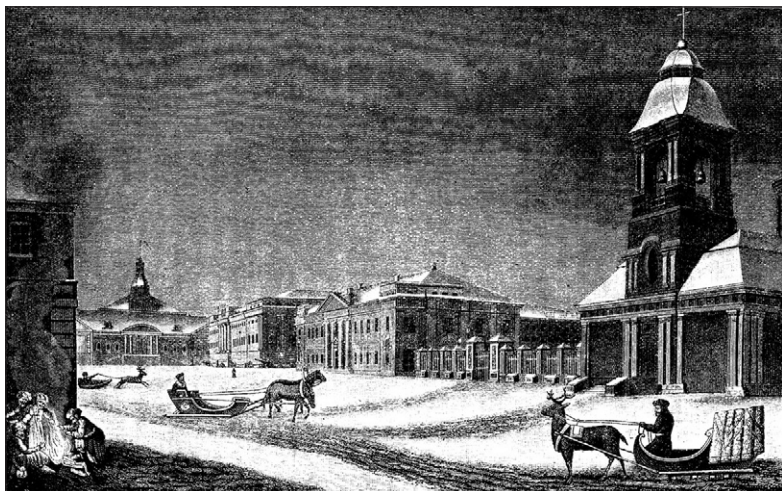
В 1723 г. стокгольмским купцом Яганом Примом из шведского плена в Санкт-Петербург был доставлен ствол 68-гривенной пицали «Инрог» (1577) мастера Андрея Чохова. Ствол оказался распиленным шведами на три части. По именному указу Петра I орудие было искусно спаяно и возвращено в первоначальный вид на Пушечном дворе Семеном Леонтьевым<sup>14</sup>. В «Доношении» по этому поводу было отмечено: «...такою сливкою в такой



**Рис. 7.** План застройки территории Арсенала на левом берегу Невы, составленный, предположительно, полковником от фортификации архитектором Д. Трезини [после 18 мая – ранее 16 июня 1731 г.] Архив ВИМАИВиВС. Ф. 27. Оп. Планы местностей и крепостей.

Д. 1е. Бумага, тушь. Размеры: 380×540 мм



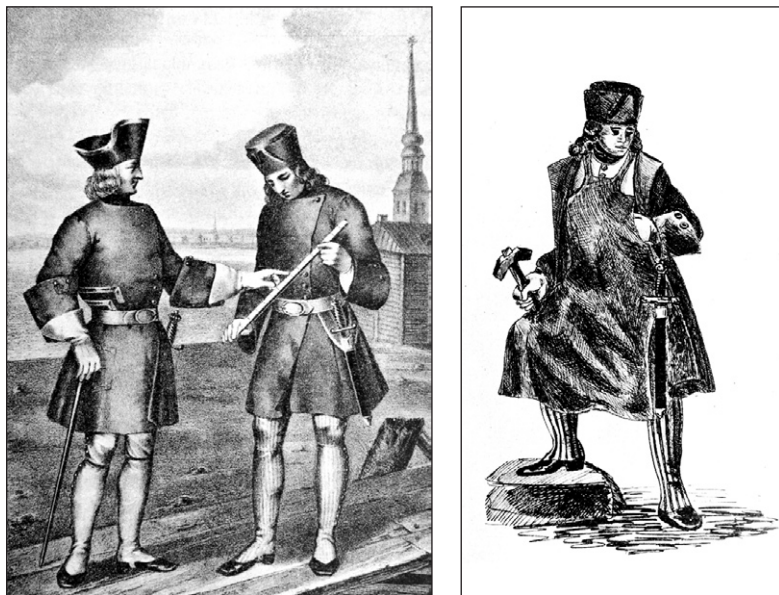


**Рис. 8. Вид Арсенала и Литейного двора в Петербурге в конце XVIII в. С гравюры Мальтона 1798 г.**

большой машине показал против других мастеров не только русских, но иностранцев во образец...» (диаметр канала ствола 216 мм, длина 516 см, вес 7434,6 кг).

В 1726 г. Леонтьев пожалован в чин комиссара медных дел, при этом за ним были оставлены и обязанности пушечного мастера. Теперь ему приходилось «надзирать» за работой арсенальных служителей<sup>15</sup> (рис. 9, 10), для безостановочного производственного процесса следить за наличием необходимых материалов, заботиться о решении жилищных, хозяйственно-бытовых проблем подчиненных, что, конечно, занимало много времени и отвлекало от непосредственного литья пушек. Ему также поручалось копирование чертежей пушек, хотя, вероятнее, в документах подразумевалось все-таки не личное исполнение, а «организация копирования»<sup>16</sup>.

Следует обратить внимание на то, что пушечным мастерам во все времена приходилось выполнять самые разные заказы по литью: от мелких предметов до крупногабаритных и очень сложных. В «Доношении» говорится о том, что Семен Леонтьев, еще «...будучи в Москве, вылил на хрустальные Воробьевские заводы доску медную, длиною десяти, шириною шти футов, толщиною в четыре дюйма, да ко оной доске против ширины медной



**Рис. 9, 10. Мастерские Петербургского арсенала 1727–1730 гг.  
Из книги: Родзевич В. Историческое описание С.Петербургского  
Арсенала за 200 лет его существования. 1712–1912 гг. СПб., 1914**

же каток...» Это был заказ одного из старейших стекольных заводов России – на Воробьевых горах, который начал свою деятельность в 1706 г. Завод производил литые зеркальные и «зажигательные» стекла. Зеркальное стекло выливалось на медную доску и прокатывалось медным катком (валом). Длина медной доски была 9 футов (2,75 м), ширина – пять с половиною футов (1,68 м), толщина – «пол три пальца» (два с половиной пальца). Такую медную доску и к ней каток изготовил тогда пушечный мастер Семен Леонтьев.

В 1730–1731 гг. по заказу Адмиралтейств-коллегии им были отлиты «набатной» колокол «для повестки пожарных случаев», который предполагалось разместить под шпилем Адмиралтейства, и 9 корабельных колоколов,<sup>17</sup> колокола для церкви Св. Иоанна Предтечи<sup>18</sup> в Петербурге (рис. 11).

Позже им был изготовлен колокол с надписью: «1734 года месяца ноября 30 дня вылит сей колокол в С.-Петербурге в цер-

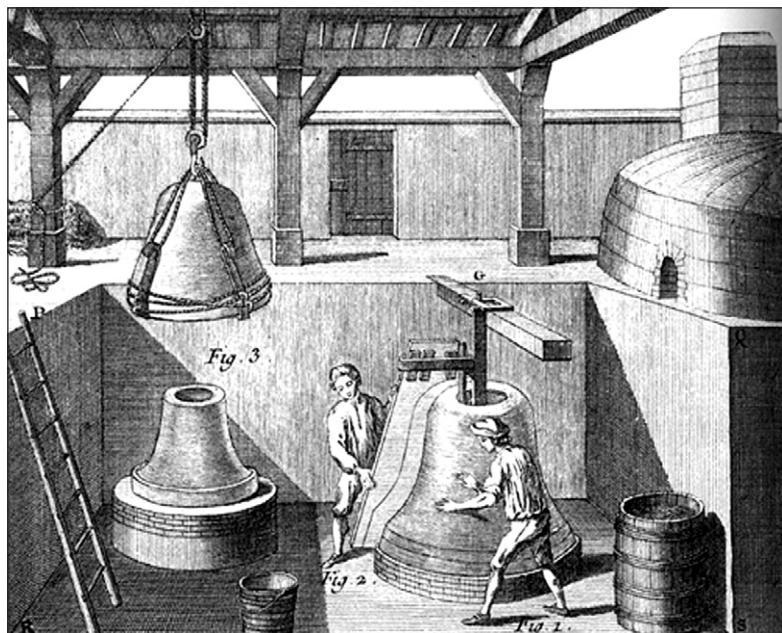


Рис. 11. Литье колоколов в XVII–XVIII вв.

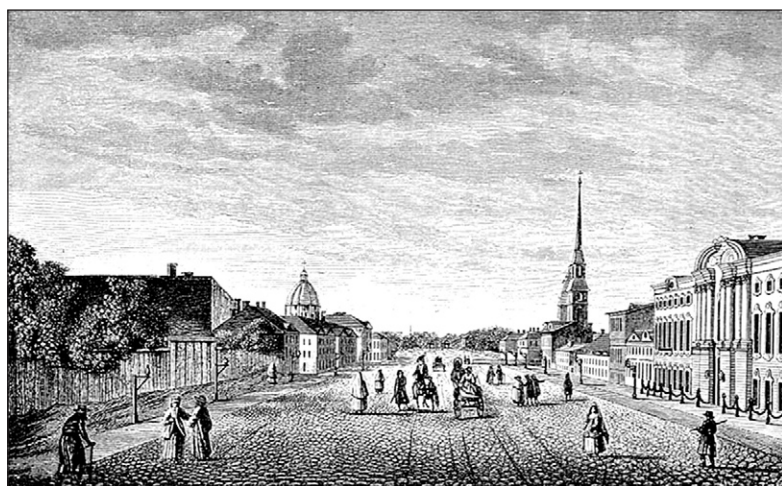


Рис. 12. Невский проспект. Вид на церковь Рождества Пресвятой Богородицы. С гравюры второй четверти XVIII в.

ковь Рождества Пресвятыя Богородицы тщанием тоя церкви священника Тимофея с приходскими людьми. Лил камисар Семен Леонтьев»<sup>19</sup>. В XVIII в. церковь с высоким шпилем (архитектор М. Земцов) стояла на месте нынешнего Казанского собора и занимала доминирующее положение в панораме Невского проспекта (рис. 12).

В 1732 г. С. Леонтьев участвовал в выполнении ответственного заказа по отливке «медной персоны ея императорского величества» Анны Иоанновны<sup>20</sup> (рис. 13).

В «Доношении» отмечена наставническая деятельность Семёна Леонтьева: «...старья, перетертыя и недолитныя пушки сливал и тому ж научил вышеписанных мастеров и подмастерьев, и других учеников безскрытно». О двух его учениках, упомянутых в «Доношении», нам известно следующее: пушечный подмастерье Ф. Костянтинов [Константинов] в марте 1733 г. вылил колокол для церкви Святых апостолов Петра и Павла на Сестрорецких заводах<sup>21</sup>, а пушки, отлитые мастером Степаном Копьевым в 1744–1753 гг., представлены в коллекции ВИМАИВиВС<sup>22</sup>.



**Рис. 13.** Скульптура «Императрица Анна Иоанновна с арапчонком». Архитектор Б. Растрелли. 1741 г. Государственный Русский музей

В «Доношении...» Г. Еремиаса прочитываются обида и горечь за то, что заслуги мастера Семена Леонтьева не оценены по достоинству: «...а во Адмиралтействе обретающимся корабельныя парусныя и другия мастера получают оклады высокия, к тому ж даны им офицерския ранги. А он и поныне обретається во оном же камисарском ранге и отправляет положеную на ево над пушечными, мартирными, плавильными и медными мелочными и пояльными делами камисарскую должность. Да сверх того как пушки, так и мартиры, и гоубицы, и протчия дела льет со всеусердною и радетельною охотою сам и поныне, не взирая на свою старость. О чем и Канцелярии Главной артиллерии и фортификации небезызвестно есть...»

В результате ходатайства С. Леонтьев был награжден жалованьем: сохранилось представление Г. Еремиаса от 10 декабря 1731 г. в Артиллерийскую обер-цейхвартерскую контору с перечнем фамилий и должностей мастеровых людей, удостоенных «наград жалованием», без указания сумм первым в списке значится «медных дел камисар Семен Леонтьев»<sup>23</sup>.

С. Леонтьев был грамотным и, вероятно, пользовался всеобщим уважением и доверием. Даже печальный случай кражи у него казенных денег не испортил его репутации: он оставался на службе в Петербургском арсенале и в глубоко преклонном возрасте ведал учетом прихода и расхода различных материалов<sup>24</sup>, участвовал в организации производственных процессов литья и других видов работ, выполняемых в Арсенале<sup>25</sup>. Сохранились его собственноручные расписки, подписи под разными сметами на расходные материалы, выплаты жалованья мастерам.

По именованным спискам на март 1732 г. среди всех служителей Петербургского арсенала, Оружейного правления и Охтенских пороховых заводов Семен Леонтьев являлся старейшим (с 1689 г. на службе).

Из этих же именованных списков нам известно, что у него был сын Федор (1700 г. р.), служил писарем в Арсенале с 1719 г., и внук Яков двух с половиной лет.

Семен Леонтьев стал хорошим пушечным мастером, отмеченным лично Петром I, достиг высокой должности комиссара медных дел (например, Яков Цыпкин поступил на службу в 1692 г.,

т. е. на 3 года позже Леонтьева, пороховым учеником, но так им и оставался на март 1732 г.)<sup>26</sup>.

Пока не удалось установить дату смерти С. Леонтьева, но по документам точно следует, что он трудился с 1681 по 1734 г. По косвенным источникам, он числился в командных чинах Петербургского арсенала до 1737 г.<sup>27</sup> Ветерану было тогда 77 лет.

Документы и чертеж мортиры 1700 г. впервые были представлены публике в музее в ноябре 2015 г. – на выставке, приуроченной ко Дню артиллерии и посвященной 355-летию со дня рождения пушечного мастера Семена Леонтьева.

---

<sup>1</sup> Архив ВИМАИВиВС. Ф. 2. Оп. Дела сборные. Д. 995. Л. 30–32. «Доношение» и «Реестр» опубликованы полностью в «Сборнике исследований и материалов ВИМАИВиВС». Вып. X. СПб.: ВИМАИВиВС, 2015. С. 258–276. Здесь и далее ссылка на документы только из архивных фондов ВИМАИВиВС.

<sup>2</sup> Ф. 2. Оп. 3. Д. 140. Л. 2.

<sup>3</sup> Маковская Л.К. Артиллерийские орудия XV–XVII вв. – памятники культуры Московской Руси. Материалы Международ. науч. конф. «VICTORIA. GLORIA. FAMA», посвященной 300-летию Военноисторического музея артиллерии, инженерных войск и войск связи. СПб., 2003. С. 67. В коллекции ВИМАИВиВС имеются пушки, отлитые Мартьяном Осиповым в 1666–1704 гг. См.: Каталог материальной части артиллерии. Л., 1961. № 45, 132, 272, 273.

<sup>4</sup> О Пушкарском приказе и Пушкарской слободе в Москве см. научные работы Лебединской А.П.: 1) Пушкарская слобода в Москве в XVI–XVIII ст. Доклад на науч. конф. в АИМ 11.12.1947 г. // Ф. 3р. Оп. 2. Д. 271; 2) Архив Пушкарского приказа. Рукопись статьи // Там же. Д. 257; 3) Пушкарский приказ. Дис... канд. ист. наук. Л., 1949 // Там же. Д. 305.

<sup>5</sup> Имеется в виду Мартьян Осипов. Но, вероятно, и после наказания он продолжал работать на Пушечном дворе: в коллекции музея имеется «именная» пушка М. Осипова с указанием даты литья – 1704 г. См.: Каталог материальной части артиллерии. № 45.

<sup>6</sup> Оловянишников Н.И. История колоколов и колоколотейное искусство. М., 2003. С. 217.

<sup>7</sup> Архив генералфельдцейхмейстера Якова Вилимовича Брюса. Т. 1. СПб., 2004. С. 85. Логин Жихорев также обучался литейному искусству у мастера Мартьяна Осипова. См.: Маковская Л.К. Указ. соч. С. 67.

<sup>8</sup> Ф. 22. Оп. 111. Д. 2. Л. 77 об., № 916; Каталог материальной части артиллерии. № 107.

<sup>9</sup> Ф. 27. Оп. 15. Д. 173. Л. 1. Размеры чертежа: 580x1020 мм (высота в месте поддона – 710 мм).

<sup>10</sup> Имеются в виду Анненские укрепления, именуемые также Анненкрон или Корона Санкт-Анна/Санкт-Аннен-Крон («корона Святой Анны») – самое значительное фортификационное сооружение Выборга, построенное в XVIII в. Укрепления были названы в честь царствовавшей тогда императрицы Анны Иоанновны, племянницы Петра I. Строительные работы начались в 1731 г. и велись под ру-

ководством автора проекта – инженера-фортификатора генерал-майора А. де Кулона. После его смерти в 1735 г. руководство работами взял на себя генерал-фельдцейхмейстер Б.К. фон Миних. Строительство было в общих чертах завершено к середине XVIII в.

<sup>11</sup> Редан (реданкт) – открытое с тыла полевое укрепление, выступавшее углом в сторону противника и позволявшее вести фланговый огонь занимающим его пехоте и артиллерии, что было необходимо для организации огня в системе укреплений.

<sup>12</sup> Вес 73 пуда 30 фунтов.

<sup>13</sup> Ф. 27. Оп. Планы местностей и крепостей. Д. 1е: «Чертеж застройки территории Санкт-Петербургского арсенала на левом берегу р. Невы». Предположительно, составлен полковником от фортификации архитектором Д. Трезини. Май – июнь 1731 г.: Ф. 2. Оп. Дела сборные. Д. 1382. Л. 1–5.

<sup>14</sup> Орудие было отлито А. Чоховым в 1577 г., применялось в Ливонском походе; в 1633–1634 гг. входило в состав артиллерии русских войск, осаждавших Смоленск. Под Смоленском было захвачено польскими войсками и вывезено в г. Эльбинг, где находилось до 1703 г. Во время Северной войны (1700–1721) Эльбинг был взят шведами и пищаль «Иврог» была отправлена в Стокгольм. Ствол был распилен шведами на три части. После спайки, выполненной Леонтьевым, хранился в Санкт-Петербургском арсенале, затем был передан в Достопамятный зал – см.: Каталог материальной части артиллерии. № 89.

<sup>15</sup> Мастерские люди Санкт-Петербургского арсенала, состоящие в команде комиссара медных дел Семена Леонтьева в 1726 г.: инструментальные – 1, ученики – 5, пушечного дела мастера – 1, подмастерья – 2, ученики – 27, плавильного дела – мастер – 1 (Григорий Леонтьев (1662–1731), брат Семена Леонтьева. См.: Ф. 2. Оп. Дела сборные 1730–1733 гг. Д. 1380), паяльные ученики – 5, котельного дела, мастер – 1, ученики – 5, паникадильного дела мастера – 2, ученики – 4, резного медного дела мастер – 1, ученики – 4, меховые – 3, прядильщики – 7, чертежники – 3, паяльщики – 11, шорного дела – 4, печники – 5, понтонной роты матросы – 5, всего 97 человек. См.: Ф. 2. Оп. 3. Д. 140.

<sup>16</sup> Там же. Оп. Дела сборные 1730–1733 гг. Д. 2238.

<sup>17</sup> Там же. Д. 1193, 1194.

<sup>18</sup> Там же. Д. 1031.

<sup>19</sup> На 1871 г. значился как «разбитый и без употребления» – см.: Оловянишников Н.И. Указ. соч. С. 140.

<sup>20</sup> Ф. 2. Оп. Дела сборные 1730–1733. Д. 2195. Имеется в виду скульптура «Анна Иоанновна с арапчонком» архитектора Б. Растрелли. После отливки работа по резьбе мелких деталей продолжалась и была закончена Б. Растрелли только в 1741 г. Хранится в Государственном Русском музее.

<sup>21</sup> Ф. 2. Оп. Дела сборные 1730–1733. Д. 1715. Л. 1, 29.

<sup>22</sup> Каталог материальной части артиллерии. № 174, 214, 325, 326, 361, 362.

<sup>23</sup> Ф. 2. Оп. Дела сборные 1730–1733. Д. 995. Л. 59.

<sup>24</sup> Там же. Д. 1625.

<sup>25</sup> Там же. Д. 2081, 2178.

<sup>26</sup> Там же. Д. 2058.

<sup>27</sup> Родзевич В. Историческое описание С.Петербургского Арсенала за 200 лет его существования. 1712–1912 гг. СПб., 1914. С. 152.