

*Л. О. Горелова (Санкт-Петербург)*

## **ЗНАМЯ ДРАГУНСКОГО ПОЛКА 1700–1706 гг. ИССЛЕДОВАНИЕ И РЕСТАВРАЦИЯ**

**В** МАЕ 2021 г. в научном отделе сохранности памятников культуры и истории Военно-исторического музея артиллерии, инженерных войск и войск связи была завершена реставрация ротного знамени Драгунского полка 1700–1706 г. (ВИМАИВиВС 2ИФ 9-125).

Драгунский полк был сформирован весной–летом 1701 г. в рамках «набора Золотой Палаты» как драгунский полк Михаила Жданова, с весны 1702 г. – полковника Петра Федоровича Мещерского, с 1706 г. – Владимирский (данный полк не стоит путать с еще одним драгунским полком «набора Золотой Палаты» – полковника Никиты Федоровича Мещерского), с 1706 г. – Новгородский.

Всем драгунским полкам в 1700 г. выдавалось по одному полковому (белому) знамени и по 9 ротных («цветных») знамен. На полковом знамени был изображен двуглавый орел. На ротных – крест, звезды, пальмовые ветви и надпись над крестом: «Сим знаком побеждаю». По краям знамени обшивались бахромой золотистого цвета<sup>1</sup>.

Распределение ротных знамен по типу и цветам и по полкам точно неизвестно.

Ротное знамя драгунского полка Мещерского (Владимирского), предположительно потерянное при Мур-музе, темно-оливкового цвета. Оно хранится в военном музее в Стокгольме (шведская трофейная коллекция периода Великой Северной войны 1700–1721 гг.). Известно, что Драгунский полк Семена Кропотова (Троицкий) получил весь полковой комплект белого цвета. В Государственном Эрмитаже имеется семь драгунских



Ил. 1. Знамя Драгунского полка. 1700–1706 г. Общий вид лицевой стороны до реставрации. ВИМАИВиВС 2ИФ 9-125

знамен до 1712 г. Одно из них черное, с золотыми пальмовыми ветвями и крестом, серебряной лентой с девизом «Симъ знаком побеждаю». Остальные шесть знамен белого цвета взяты из одного набора с идентичным изображением, только с пришитой по периметру бахромой золотистого цвета<sup>2</sup>.

До поступления на реставрацию знамя Драгунского полка хранилось во 2-м историческом фонде. В научно-инвентарной карточке (НИК) записано, что «знамя поступило из С.-Петербург. Крепости в 1778 г., дата события: 1700–1712 гг., размер: 100 × 114 см, материал: шелк, краски. АИМ книжный №: «3925», Фонд: «Основной», отдел «I», старый инвентарный № «ЗН. Ф.883».

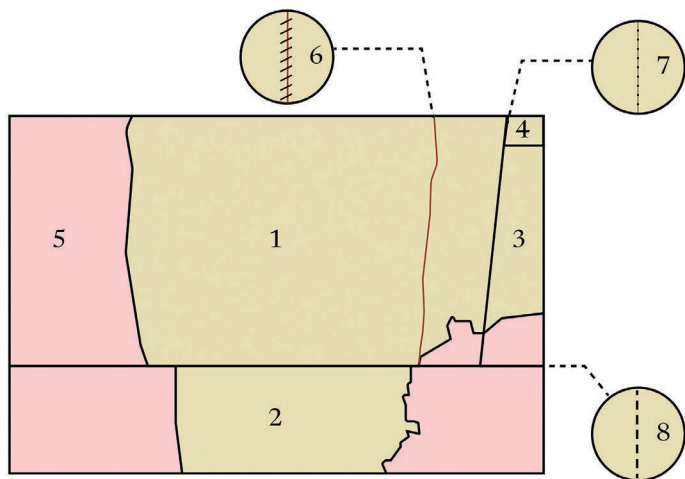
Лицевая и оборотная стороны знамени до реставрации представлены на ил. 1, 2. Размеры: длина 114 см, ширина 101 см. Знамя с центральной двухсторонней живописью на одной шелковой узорчатой материи белого цвета. На нем с двух сторон



Ил. 2. Знамя Драгунского полка. 1700–1706 г. Общий вид оборотной стороны до реставрации. ВИМАИВиВС 2ИФ 9-125

изображены две золотые пальмовые ветви и между ними – четырехконечный крест, стороны которого расширяются к концам и имеют утолщение в виде трех лепестков. Из вершин углов креста исходят лучи темного цвета, по три в каждом углу (из них два крайних извилистых, а средний прямой). Над крестом лента темного цвета с разрезанными концами, на ней следы надписи: «СИМЪ ЗНАКОМ ПОБЕЖДАЮ» черного цвета. Все изображения обведены контуром черного цвета. В правом верхнем углу полотнища сохранился небольшой фрагмент (2 см) бахромы золотистого цвета шириной 3,5 см. Древяшко размером 1,55 м, серого цвета, с бутафорским навершием в виде копыя (новодел). Знамя было прибито гвоздями к древяшку в перевернутом виде (рисунком вниз).

Схема знамени приведена на ил. 3. Полотнище состоит из четырех частей: 1 – центральная, 2 – нижняя, 3 – правая, 4 – правая верхняя. Номерами 5–8 обозначены утраты и швы. На правом



Ил. 3. Схема знамени Драгунского полка. 1700–1706 г.:

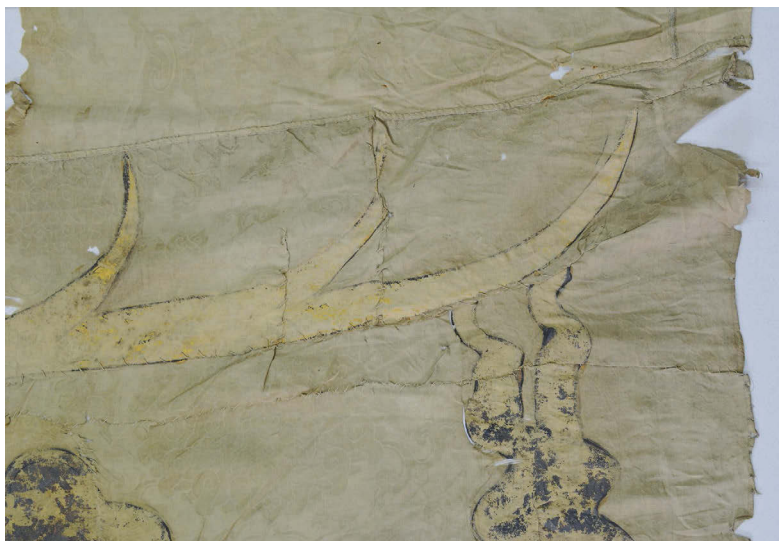
1. центральная часть; 2. нижняя часть; 3. правая боковая часть;
4. верхняя правая боковая часть; 5. утраты ткани; 6. ремонтный шов;
7. потайной шов; 8. шов «вперед иголку»

фрагменте (№ 3) тканый узор визуально больше в отличие от остальных фрагментов.

Сохранность до реставрации: шелк сильно пересушен, загрязнен и деформирован, на нем многочисленные утраты, прорывы и сечения, следы поздних чинок. На правой стороне в центральной части знамени ремонтный шов (№ 6, ил. 3), под которым, предположительно, разрыв (ил. 4). Шов (№ 8), который соединяет нижнюю часть с центральной, отличается по толщине нитей и технике («вперед иголку») от шва № 7 («потайной»), который соединяет центральную часть с правыми боковыми частями, также рядом с этим швом есть следы поздних загибов и проколов, это дает возможность сделать вывод, что нижняя часть ранее перешивалась.

Двухстороннее живописное изображение на одной шелковой основе сильно поверхностно загрязнено. Красочный слой потемнел, шелушится и осыпается.

При разработке реставрационной программы был применен опыт других реставраторов, описанный в книгах «Стрелецкое знамя 1690 из собрания Омского государственного

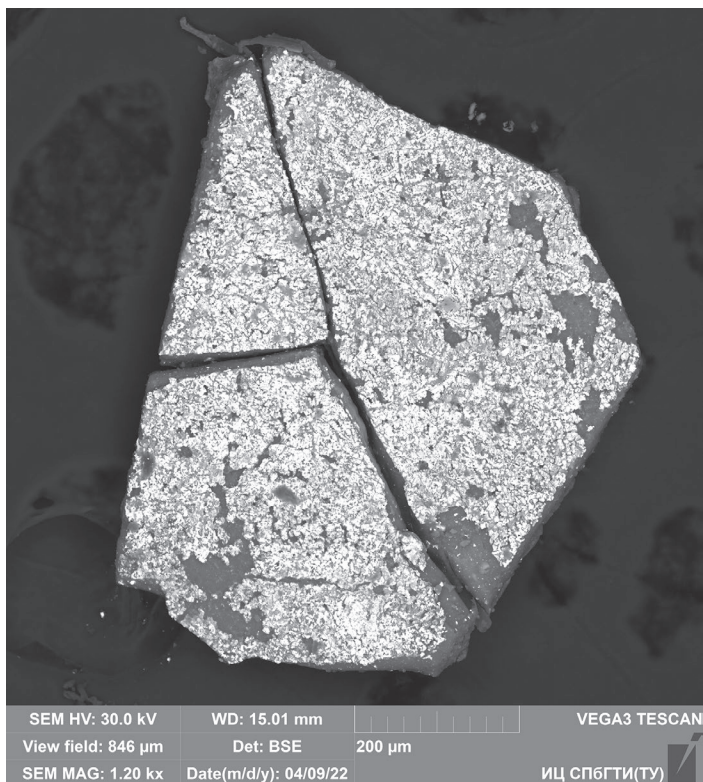


Ил. 4. Фрагмент знамени до реставрации с сечениями, разрывами и чинками

историко-краеведческого музея. Исследования и реставрация одного памятника»<sup>3</sup> и «Эрмитажная энциклопедия текстиля. Реставрация»<sup>4</sup>. Программа утверждена на реставрационном совете с участием реставратора музейных предметов из ткани высшей категории С. С. Полежаевой, которая дала согласие быть руководителем работы по реставрации знамени. На совете была принята программа реставрационных мероприятий.

### **Исследование знамени**

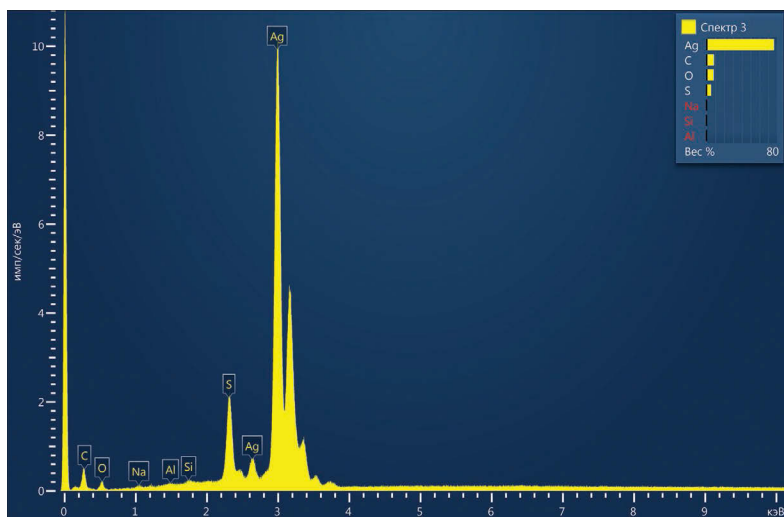
В процессе изучения знамени мы столкнулись с определенными трудностями. Первое: найдено несоответствие описания знамени в НИК, составленной в 1962 г., с памятником, поступившим на реставрацию. В НИК записано, что «...между двух золотых пальмовых ветвей – сиреневый крест с серебряными краями...». Из-за отсутствия специального оборудования невозможно было определить элементный состав грунта и красочного слоя на кресте и ленте. Поэтому музей обратился за помощью в Санкт-Петербургский государственный электротехнический университет «ЛЭТИ» им В. И. Ульянова (Ленина), а именно к аспирантке



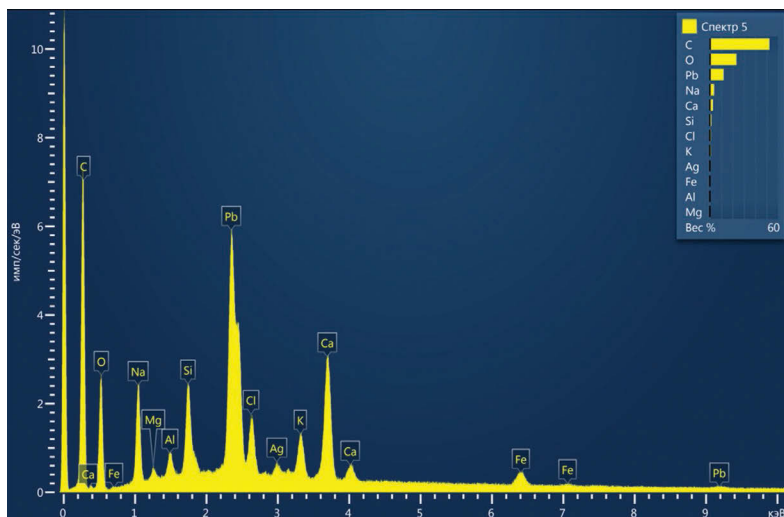
Ил. 5. Электронная фотография фрагмента красочного покрытия

А. В. Васильевой, для установления элементного состава проб с живописного слоя и грунта с целью подтверждения или опровержения информации из музейных документов о наличии серебра и природе грунта. Фрагмент красочного слоя с изображения креста представлен на ил. 6. Исследование пробы методом рентгено-флюоресцентного анализа подтвердило наличие серебра в красочном слое (ил. 5). В пробе грунта был обнаружен свинец (ил. 7), это подтвердило наше предположение, что в качестве грунта на поверхность ткани был нанесен клей мордан.

Исследование поверхности красочного слоя пальмовых ветвей на фрагментах знамени под микроскопом, проведенное художником-реставратором живописи Е. Е. Фремке, подтвердило наличие золота на изображении пальмовых ветвей (ил. 8).

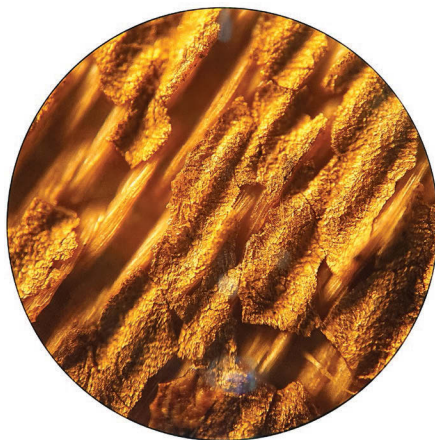


Ил. 6. РФА-спектр пробы с красочного слоя с изображением креста



Ил. 7. РФА-спектр пробы с грунта

Вторая трудность, с которой мы столкнулись, – это определение изначального размера знамени. Из-за больших утрат на левой части знамени непонятно было, до какого размера нужно восполнить левую сторону. А также это тормозило закупку материалов и процесс реставрации. В описании драгунских знамен заведующего артиллерийским музеем генерал-лейтенанта Н. Е. Бранденбурга сказано, что «№ DXLI.



Ил. 8. Участок знамени с золотом под микроскопом

Ширина знамени от 3 ф. 4 д. – 3 ф. 5 д., длина от 4 ф. – 4 ф. 6 д.» и «... Все шесть экземпляров очень ветхие и порваны»<sup>5</sup>. Размеры, указанные в описании, не соответствуют размерам реставрируемого знамени. Даже если принять максимальный указанный размер, то изображение пальмовых листьев слева заканчивается на кромке полотна без левого поля. На сохранившихся знаменах оно обычно расположено по центру полотна.

Известны размеры Ротного знамени драгунского полка Мещерского (Владимирского) – 92 × 152 см. Но его высота меньше, чем реставрируемого знамени, и ориентироваться на эти размеры не имеет смысла.

После консультации со старшим научным сотрудником музея А. Н. Кайгородцевым было решено левую сторону знамени восполнить таким образом, чтобы она стала зеркальным отражением правой, считая от центра. В результате знамя получилось размером 101 × 142 см.

### Выполненные реставрационные мероприятия

Произведен демонтаж гвоздей, которыми знамя было прибито к дереву. Удалены поздние нити чинок и ремонтного шва. В результате подтвердилось предположение, что под швом (ил. 3, № 6) разрыв, разделяющий верхнюю часть на два фрагмента. Для



удобства в дальнейшей реставрации были демонтированы перешитая нижняя часть знамени и бахрома. По сохранившимся следам от подгиба, швов и линиям рисунка ткани стало понятно, что нижняя часть была прикреплена изнанкой на лицевую сторону.

Перед водной очисткой знамя было обеспылено через редкий шелковый газ вокруг живописи, проведено локальное закрепление красочного слоя подведением водно-спиртового раствора метилцеллюлозы (от 1 до 1,5 %) кистью. Была сделана выкройка, чтобы в дальнейшем ориентироваться на исходные размеры, так как после промывки ткань может дать усадку и деформироваться. Водная очистка проводилась в 2%-ном растворе моющего средства «Ласка» с последующей промывкой дистиллированной водой на фильтровальной бумаге методом тампонирования вокруг живописи. Так как ткань была пересушена с глубокими заломами и общей деформацией, то, в соответствии с решением реставрационного совета, была выполнена пластификация 1%-ным водным раствором глицерина при постоянном контроле размера в соответствии с выкройкой и устранении деформации. После водной очистки проведено укрепление живописи по той же методике.

Из-за многочисленных утрат и двухсторонней живописи на одной основе было принято решение сделать общее дублирование с двух сторон. Но так как ткань очень ветхая, то изнаночную сторону решили сдублировать на более плотный материал «Чо балетный», а лицевую – на шелковый газ. Дублировочные материалы окрашены в цвет памятника прямым красителем «желтый» (1 часть в объеме, в течение 2 минут, и закрепление солями меди М=1:50). Крашение проводилось по методике ВХНРЦ им. ак. И. Э. Грабаря<sup>6</sup>. Окрашенный шелковый газ и шелк «Чо балетный» были проклеены с помощью 3%-ного водного раствора «Lascaux Acrylkleber 360 HV», наносимого на дублировочную ткань пленочным методом<sup>7</sup>.

Верхняя и нижняя части знамени (ил. 3, части № 1, 3, 4) с изнаночной стороны сдублированы на проклеенный шелк «Чо балетный». Материал закреплялся методом термофиксации утюгом, нагретым до 60 °С, через фторопластовую пленку, с последующим укреплением утрат, сечений, всех разрывов иглой в комбинированной технике («реставрационная сетка», «цепной стежок») шелковыми газовыми нитями. Лицевая сторона (верхняя и нижняя части) перекрывались с помощью проклеенного шелкового газа, который также закреплялся методом термофиксации



Ил. 9. Фрагмент сечений, разрывов и чинок после реставрации

утогом через фторопластовую пленку. После дублирования знамя было прошито вокруг живописи и по всему периметру шелковой газовой нитью в технике «вперед иголку» на расстоянии 3 см друг от друга и длиной шага 5 мм. По краям знамени дублировочная ткань была подогнута внутрь на 5 мм и прошита шелковой газовой нитью в технике «цепной стежок», длина шага 3 мм.

Нижняя часть пришита лицевой стороной вверх хлопчатобумажными нитями в цвет памятника по старым проколам. Бахрома пришита на изначальное место.

Сечения, утраты и разрывы сдублированы и укреплены, размер памятника уточнен. Реставрационные операции выполнены по обратимым методикам. Фотографии знамени и фрагмента после реставрации представлены на ил. 9, 10, 11. Для хранения была изготовлена папка из бескислотного картона.

*Хочу выразить особую и огромную благодарность С. С. Полежаевой, А. С. Мутиной, А. Н. Кайгородцеву, И. Н. Кулешовой, В. И. Кобяковой, Е. Е. Фремке, А. В. Васильевой, И. Ю. Григуль за вложенные труды, за потраченные силы и время с пользой для дела.*



Ил. 10. Общий вид лицевой стороны после реставрации



Ил. 11. Общий вид оборотной стороны после реставрации

<sup>1</sup> Ковалевский 1-й М. А. Пятьдесят лет существования Лейб-гвардии Драгунского полка. 1814–1833 г. Новгород, 1870; <https://rusmilhist.blogspot.com/2011/02/russian-dragoon-colors-1700-12.html?m=1>.

<sup>2</sup> <https://rusmilhist.blogspot.com/2012/08/trophied-russian-dragoon-color-from.html?m=1>

<sup>3</sup> Стрелецкое знамя 1690 из собрания Омского государственного историко-краеведческого музея. Исследования и реставрация одного памятника. М.: СканРус, 2004.

<sup>4</sup> Эрмитажная энциклопедия текстиля. Реставрация. Каталог выставки. Государственный Эрмитаж. СПб.: Изд-во Гос. Эрмитажа, 2017.

<sup>5</sup> Бранденбург Н. Е. Исторический каталог СПб артиллерийского музея. СПб., 1883. Ч. II. С. 167. № DXLIII.

<sup>6</sup> Семечкина Е. В. Реставрация тканей. Крашение текстильных материалов. Методические рекомендации. М.: ВХНРИЦ, 1990.

<sup>7</sup> Семечкина Е. В. Способы нанесения акрилового сополимера А-45К на дублировочную ткань и их эффективность. М.: ВХНРИЦ, 1990. С. 122–126.