

М. В. Громова

ПЕРВЫЕ БУТЫЛКИ ИЗ КАМЕННОЙ МАССЫ В ПЕТЕРБУРГЕ ПЕРВОЙ ПОЛОВИНЫ XVIII в.: АТРИБУЦИЯ И КОНТЕКСТ¹

Главный штаб, занимающий в настоящее время территорию от Певческого моста до Невского проспекта, был построен по проекту Карла Росси в 1819–1829 гг. На участке, выбранном под застройку, с начала XVIII в. располагались жилые дома, бывшие частью Немецкой слободы. В связи с близостью Адмиралтейского луга улица была названа Луговой, ее населяли в основном морские офицеры, иностранные мастера и купцы. Изначально застройка была деревянной и сильно пострадала от пожаров в 30-х гг. XVIII в. «...В гибельный день 11 августа 1736 г. на пространстве между... Почтамтом, Мойкой и Невским пр. к полуночи обращено в пепел около ста домов... Пожар 11 августа вызвал несколько постановлений, касавшихся устройства жилья в столице и удобств обывателей, застигнутых, разумеется, врасплох страшным бедствием...»; «...на месте пожара указом 18 сентября 1736 г. запрещено вообще строить из дерева что бы ни было...»². Как следствие к 50-м гг. XVIII в. дома, выходящие на Луговую улицу, были отстроены в камне и разобраны позднее, уже при строительстве Штаба.

Во время реставрационных работ в 2009 и 2010–2011 гг. во дворах Восточного крыла Главного штаба были проведены археологические исследования. В 2009 г. были исследованы четвертый и пятый дворы, в 2010–2011 гг. — с первого по третий. За это время собрали порядка 5000 единиц находок, которые позднее были переданы в Государственный Эрмитаж. Коллекция чрезвычайно разнообразна, в ней присутствует множество находок целых форм.

Во время работ в третьем дворе на участке 3 были найдены остатки двух срубов со слоями, не потревоженными поздними перекопами, условно названные Постройка 1 и Постройка 2³. Они обе не выходили на Луговую улицу и располагались ближе к Задней линии, то есть к реке Мойке.

Постройка 1 имела характер складского помещения. В нижних слоях заполнения сруба, в придонной части, на деревянном настиле, датирующемся по дендродате 1712 г.⁴, были найдены фрагменты курительных трубок (относящихся к первой четверти XVIII в.), бондарных изделий, фрагмент весов, фрагменты рёмеров, стеклянных рюмок, винных бутылок, стеклянной бутылки типа «Спа» и фрагменты бутылки высотой 27,5 см (инв. № АСП-1110) из серо-бежевой каменной массы, покрытой прозрачной глазурью, с нанесенной кобальтом меткой наподобие русской буквы Ю (ил. 1). На деревянном настиле лежали остатки фундаментных конструкций постройки более позднего периода, датированные по дендродате 1752 г.⁵ Вид досок позволяет предположить



Ил. 1. Бутылка для минеральной воды. Каменная масса. Высота 27,5 см.
Инв. № АСП-1110. Государственный Эрмитаж

их вторичное использование и, соответственно, более позднее время данной надстройки. «...Заполнение фундаментных траншей состояло из мешаного слоя битого кирпича с известкой. Там же были найдены отдельные фрагменты глиняной черепицы, возможно, обнаруженное здание имело кирпичные стены и черепичную крышу. Обнаруженный фундамент, предположительно, являлся остатками небольшого хозяйственного здания, возможно, каретника или конюшни конца XVIII в., находившегося здесь до постройки здания Восточного крыла Главного штаба...»⁶

Постройка 2: «...Можно предположить, что постройка 2 являлась жилым домом. Нижняя ее часть, углубленная в материк почти на 1 м ниже уровня поверхности XVIII в., являлась подклетом или подвалом с деревянным полом. Верхняя часть служила жилым помещением с кирпичной печью. После разборки постройки остатки печи были сброшены в подвал...»⁷. В Постройке 2 в нижних слоях заполнения сруба были обнаружены фрагменты курительных трубок, бондарных изделий, керамических и стеклянных изделий, свинцовая пломба, а также фрагменты двух

бутылок высотой 29 см из серо-бежевой (инв. № АСП-1111) и серой (инв. № АСП-1112, АСП-1113) каменной массы, покрытых прозрачной глазурью и с нанесенной кобальтом меткой наподобие русской буквы Р (ил. 2, 3).

Каменная масса, из которой сделаны бутылки, обнаруженные в постройках, изначально применялась для изготовления посуды. Наибольшую популярность получили пивные кружки и кувшины из нее в XV–XVII вв. Основными центрами производства являлись Кёльн-Фрехен, Зигбург, Ререн и Вестервальд.

Распространение находок такой посуды на территории Санкт-Петербурга неравномерно. Во время археологических работ на Охтинском мысу (Ниеншанц) было найдено около 140 фрагментов сосудов. В остальной же части Санкт-Петербурга посуда из каменной массы встречается в очень незначительном количестве. Фрагменты четырех сосудов из каменной массы были найдены во время археологических надзорных работ на территории Большого двора Зимнего дворца Государственного Эрмитажа в 1999 г.⁸ и археологического исследования на территории Восточного крыла Главного штаба в 2009 и 2010–2011 гг.⁹ (по два сосуда в каждом раскопе).

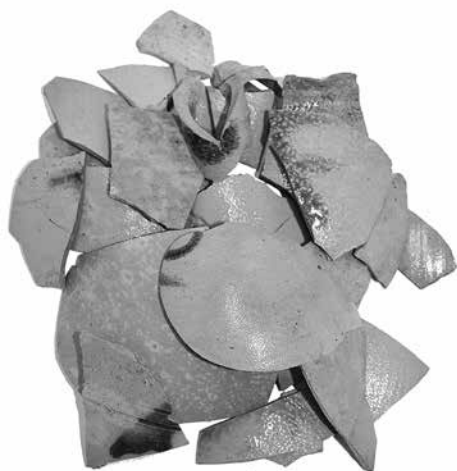
К XVIII в. такая посуда потеряла свою актуальность, и ей на смену пришли бутылки для минеральной воды. Возрастающая популярность употребления минеральных вод



Ил. 2. Бутылка для минеральной воды
АСП-1111. Каменная масса. Высота 29 см.
Инв. № АСП-1111. *Государственный Эрмитаж*



Ил. 3. Бутылка для минеральной воды.
Каменная масса. Высота 29 см.
Инв. № АСП-1112, АСП-1113.
Государственный Эрмитаж



Ил. 4. Развал бутылок из каменной массы
для минеральной воды из третьего двора
Главного штаба. *Государственный Эрмитаж*



Ил. 5. Фрагменты бутылки из каменной массы
для минеральной воды из Большого двора
Зимнего дворца Государственного Эрмитажа.
Государственный Эрмитаж

породила потребность в их транспортировке, и тара из каменной массы оказалась востребована. Она была прочнее стеклянной и за счет узкого горла помогала укупорить бутылку для наилучшего сохранения минерального состава воды, что было существенно, так как вода использовалась сугубо в медицинских целях.

В статье «К датировке бутылок из каменной массы для минеральной воды»¹⁰ Бернд Бринкманн приводит их классификацию по типам исходя из изменения в течение XVIII и XIX вв. формы тулова и горла. К типу А относятся бутылки с яйцевидной формой тулова и удлиненным горлом, постепенно форма тулова превращалась в цилиндрическую, а горло укорачивалось. В статье «Производство каменной массы в Цорне»¹¹ Бринкманн говорит, что до 1752 г. вода из источника Бад-Швальбах разливалась в бутылки с меткой «Р», также упоминает, что бутылки для воды из этого источника производились в Хёре, Рансбахе и Баумбахе, а позднее в Цорне. Тем не менее в статье «Бутылки для минеральной воды XVII и начала XVIII вв. Известные и неизвестные знаки на бутылках из каменной массы этого периода»¹² Бринкманн сообщает, что в связи с отсутствием на этих бутылках клейм, их трудно интерпретировать и понять, вода из какого источника была в них налита.

В статье «К датировке бутылок из каменной массы для минеральной воды» Бринкманн датирует бутылки типа А первой половиной XVIII в., хотя и высказывает предположение, что они были в употреблении уже в XVII в. Позднее в статье «Бутылки для минеральной воды XVII и начала XVIII вв. Известные и неизвестные знаки на бутылках из каменной массы этого периода» он находит этому подтверждение, показывая две картины второй половины XVII в. В той же статье Бринкманн приводит изображение нескольких бутылок с меткой «Р» XVII и XVIII вв. Он пишет о том, что для бутылок XVII в. характерно волнообразное основание, более округлое тулово, удлиненное горло и более широкая кобальтовая полоса. В XVIII в. эти черты изменились на противоположные. Таким образом, бутылки из Главного штаба соответствуют сосудам первой половины XVIII в. Однозначно судить о том, какая жидкость в них была, сложно, так как в связи с высокой прочностью помимо прямого назначения, то есть для транспортировки минеральной воды, они могли служить и тарой для перевозки различных жидкостей, таких как масло, вино и тому подобное, а также использоваться в качестве сосудов для подачи напитков на стол.

Помимо целых форм среди находок из третьего двора Главного штаба было обнаружено множество фрагментов, часть из которых с кобальтовыми метками типа русской буквы Р (ил. 4). Также фрагменты подобных сосудов были встречены среди находок 1999 г. в Большом дворе Зимнего дворца Государственного Эрмитажа (ил. 5). Три фрагмента из бежевой каменной массы, покрытые серой глазурью, не имеют привязки к конкретному слою, так как происходят из отвала. Тем не менее часть кобальтовой метки на одном из фрагментов позволяет предположить, что они также относятся к сосуду яйцевидной формы.

Участок, на котором были обнаружены целые бутылки, за период с начала и до третьей четверти XVIII в. сменил множество владельцев, любому из которых могли принадлежать эти бутылки. Голштинский дворянин Фридрих Вильгельм Берхгольц, проживая долгое время в России, в 1721–1726 гг. вел подробный дневник, а также собрал коллекцию планов и чертежей Санкт-Петербурга. На плане Большой Луговой улицы 1740-х гг. изображены фасады домов, а в экспликации к плану содержится информация

по владельцам дворов. На основании совмещения, выполненного И. В. Бурковской¹³, чертежей раскопа и архитектурных чертежей из коллекции Берхгольца¹⁴ можно сделать вывод, что интересующий нас двор расположен по соседству с Водяным переулком и домом, который занимал лаковый мастер Бронкост. Участок же, на котором располагаются постройки, в начале XVIII в. принадлежал голландскому купцу Вилиму Боршту, который купил его в 1713 г. у командора Сиверса¹⁵. Также интересен факт, что Боршт лично знал Петра I, о чем упоминается в воспоминаниях Берхгольца за 1723 г. Когда жена Боршта была больна водянкой, Петр нанес ей визит и «выпустил из нее воду», а после ее смерти через несколько дней приказал не делать вскрытие до тех пор, пока сам не сможет на нем присутствовать. «6 [мая]... В 7 часов вечера мимо нас провезли тело недавно умершей купчихи Борстен, которое потом переправлено было через реку на находящееся по ту сторону немецкое кладбище. Сам император изволил следовать за процессией, именно от скорбного дома до воды — пешком, а после — в шляпке. Прочие провожатые состояли большей частью из купцов и иностранных корабельщиков. К ним присоединялись еще здешние вице-адмиралы и другие морские офицеры, потому что покойная была свояченицей вице-адмирала Сиверса. После похорон император отправился опять в дом умершей и там купал...»¹⁶

Если говорить о других возможных владельцах найденных вещей, то после Боршта двором в 1733–1734 гг. владел лекарь Якоб Кейтер, у которого в 1734 г. его выкупил компанейщик Иван Андреевич Веселовский, о чем сохранилась запись в докладной полицмейстерской канцелярии: «...В 734 г., по именному Вашего Императорского Величества указу, велено московских питейных сборов компанейщикам в С.-Петербурге, в Немецкой слободе, по Задней линии, построить каменный дом на 30 саженьях, и для того строения отдан двор иноземки Ноли на 19 ½ саженьей, на котором на половине палаты вчерне построены. Да к тому ж, в недостаточное число 30 сажень, договорились они, компанейщики, добровольно взять двор лекаря Якова Кейтера, который строить каменного не может, за 1680 рублей, в котором мерою 11 саженьей, и против указа лишку пол-сажени, и тот двор, со взятъем пошлин 170 рублей 92 копейки, велено было им строить ...»¹⁷. Таким образом, компанейщик Веселовский стал владельцем двух дворов, «обрамлявших дворец камергера Василия Еромолаевича Скворцова»¹⁸, которые затем выкупили компанейщики Петр Шмаков и Гаврила Ключев. 3 июня 1752 г. оба двора были проданы двум статс-дамам. Бывший двор Боршта был куплен статс-дамой Анастасией Михайловной Измайловой, о чьем доме сохранилось описание: «...Дом... имел сверх погребов два этажа. Каждый вмещал большую залу, восемь комнат и кухню...»¹⁹, — которое соответствует изображению на чертеже Берхгольца²⁰.

Несмотря на череду сменявшихся владельцев участка и многочисленные перестройки на территории двора, при раскопках удалось найти не потревоженные перекопками слои, из которых происходят бутылки. Датировки слоев по дендродатам и трубкам соответствуют периоду производства и использования яйцевидных сосудов с маркой «Р». Можно сделать вывод, что сосуды с маркой «Р» являются наиболее ранними бутылками из каменной массы для минеральной воды на территории Санкт-Петербурга.

¹ Автор выражает благодарность Роксане Викторовне Ребровой за консультации и возможность работать в фонде САА ГЭ.

Опубликованные материалы находятся в фонде САА ГЭ, хранение Р. В. Ребровой.

- ² Петров П. Н. История Санкт-Петербурга с основания города до введения в действие выборного городского управления по учреждениям о губерниях, 1703–1782. М., 2004. С. 222, 226.
- ³ Бюллетень ИИМК РАН. 2011. [№] 2 : Охранная археология. С. 19–22.
- ⁴ Кильдюшевский В. И. Отчет об охранных археологических раскопках на территории 1–3 дворов Восточного крыла Главного штаба Государственного Эрмитажа в 2010–2011 гг. по адресу г. Санкт-Петербург, Дворцовая площадь, д. 6–8 // Архив ИА РАН. Р-1. № 40801. С. 93.
- ⁵ Там же.
- ⁶ Там же. С. 68.
- ⁷ Там же. С. 77.
- ⁸ Иоаннисян О. М. Отчет об археологических надзорных работах на территории Большого двора Зимнего дворца Государственного Эрмитажа в 1999 году. СПб., 2001 // Архив ИА РАН. Ф. 1. Р. 1. № 25221.
- ⁹ Аветиков А. А. и др. Археологическое исследование на территории Восточного крыла здания Главного Штаба в 2009–2011 гг. Предварительные итоги // Бюллетень ИИМК РАН. 2011. [№] 2 : Охранная археология. С. 15–34.
- ¹⁰ Brinkmann B. Zur Datierung von Mineralwasserflaschen aus Steinzeug // *Keramos*. 1982. 98. S. 7–36.
- ¹¹ Brinkmann B. Steinzeugproduktion in Zorn (Taunus), Kurzdokumentation von zwei Notbergungen in Heidenrod-Zorn in den Jahren 1983 und 1988. Mülheim an der Ruhr, 2015.
- ¹² Brinkmann B. Mineralwasserflaschen des 17. Und frühen 18. Jahrhunderts. Bekannte und unbekannte Zeichen auf Steinzeugflaschen aus dieser Zeit // *Keramik zwischen Werbung, Propaganda und praktischem Gebrauch : Beiträge vom 50. Internationalen Symposium für Keramikforschung in Innsbruck 2017*. Innsbruck, 2018. S. 593–612.
- ¹³ Архив ОИРПА ГЭ.
- ¹⁴ Краснолуцкий А. Ю. Архитектурные чертежи из коллекции Берхгольца. СПб., 2014. С. 174–177.
- ¹⁵ Долгова С. Р. «...Ехать и переписать имянно без медления». Первые жители Петербурга. 1717 г. // *Исторический архив*. № 2. 2003. С. 15.
- ¹⁶ Берхгольц Ф. В. Дневник камер-юнкера Фридриха Вильгельма Берхольца, 1721–1726. М., 2018. С. 540, 546–547.
- ¹⁷ Краснолуцкий А. Ю. Архитектурные чертежи... С. 380–381.
- ¹⁸ Писаренко К. А. Повседневная жизнь русского двора в царствование Елизаветы Петровны. М., 2003. С. 34.
- ¹⁹ Там же.
- ²⁰ Краснолуцкий А. Ю. Архитектурные чертежи... С. 64.