

ПЕТРОВСКИЙ КОРАБЕЛ ИВАН НЕМЦОВ

В. Г. Крайнюков

О русских кораблестроителях петровской эпохи известно немного. Сведения эти скупы, отрывочны и связаны, главным образом, с именами и датами построенных кораблей.

В фондах ЦГАВМФ обнаружен послужной список¹ в общем-то малоизвестного мастера, не оставившего, как считалось, заметного следа в истории кораблестроения. Однако найденные документы позволили изменить данную точку зрения и совершенно по иному оценить его творчество и личный вклад в создание ВМФ первой половины 18 века.

Трудовая биография И. Немцова началась в конце 17 века на севере России, в Архангельске, на Соломбальской верфи.² С началом создания Приладожских верфей (1702 г.) и строительства на них первых судов для Балтийского флота его по указу Ф. М. Апраксина перевели в качестве корабельного подмастерья на Олонецкую верфь. Здесь он «исправлял один бомчустерскую должность» и участвовал с Выбе Геренсом в работах по строительству 28-пушечного фрегата «Штандарт». Трудолюбие Ивана, его деловитость и смекалка были замечены Петром I. Ему он и поручил строить в свое отсутствие спроектированную им 14-пушечную шняву «Мункер». Одновременно с ней на верфи по этому же проекту голландские мастера строили еще четыре судна: «Св. Иоаким», «Дегас», «Ямбург» и «Капорье», а затем в 1704-1705 гг. еще пять. Шнява, построенная Немцовым, оказалась удачной, о чем неоднократно отмечал вице-адмирал К. И. Крюйс да и сам Петр. Он любил «Мункер» и часто в летнюю навигацию держал на ней свой флаг.

Работа на царских кораблях совместно с талантливым голландским мастером Выбе Геренсом, стоявшим в одном ряду с лучшими английскими мастерами, многому научила Ивана и приблизила к Петру. С этого времени он становится корабельным подмастерьем при строительстве царских проектов.

Когда Ф. Склеву в Воронеж понадобился толковый помощник для работ на строительстве 80-пушечного линейного корабля «Старый орел» (1701-1709 гг.) и 50-пушечного «Ластка» (1703-1709 гг.), спроектированных Петром I, то выбор пал на И. Немцова. Со Склевым они проработали, начиная с 1705 г., пять лет, построив еще яхту и пакетбот.

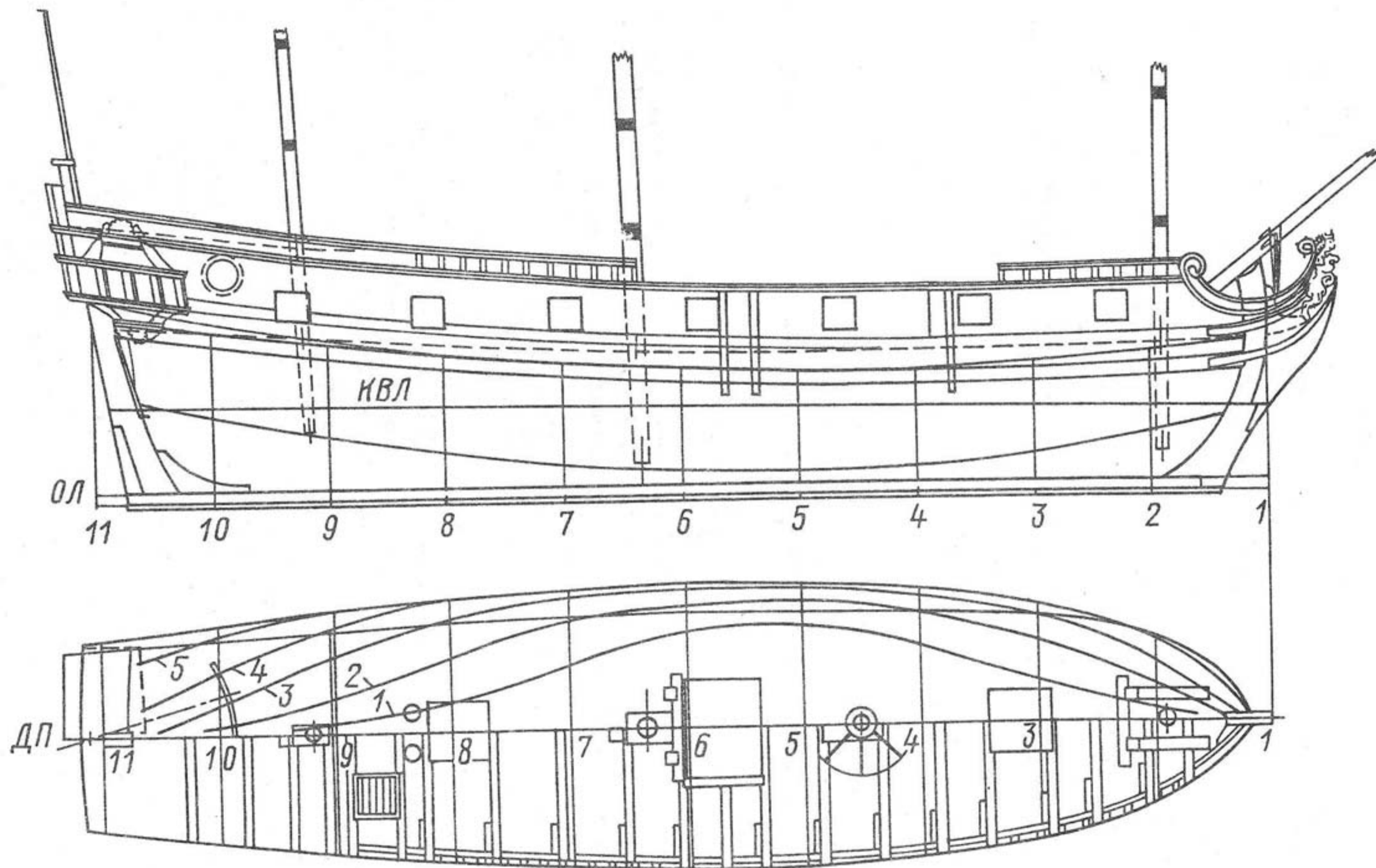
В эти годы И. Немцов работает и самостоятельно. В 1706 г. строит по чертежам Петра I две яхты, в 1707 г. 12-пушечную тартану, выезжает вместе с О. Наем и корабельным подмастерьем Гендриком Янсаном в Тавров, где отбирает и готовит лес на корабельный набор двух линейных кораблей 80- и 60-пушечного рангов. В 1708 г. строит три 4-пушечные бригаантины. После спуска в 1709 г. кораблей «Старый орел» и «Ластка» становится при них хранителем. Построенные в эти годы на верфи две 16-пушечные шнявы, названные, как и олонекские, «Мункер» и «Лизет», нужно полагать также обязаны своим рождением мастеру.

Наступил 1711 г. Турция объявила России войну. Азовский флот усиленно готовился к летней кампании. Ранней весной И. Немцов спустил на воду и вооружил две 14-пушечные шнявы, «Дегас» и «Фалк», которые сразу же включили в состав действующего флота. Заложил три новые. Построил камели под 50-пушечную «Ластку» для перевода ее к Азову, присматривал за работой английского подмастерья Робинсона, строившего «малую» шняву. Прутская «конфузия» лишила Россию права иметь азовский флот. Ряд кораблей определили к слому, некоторые выгодно продали туркам, часть перевели «до лучших времен» на хранение в Тавровское Адмиралтейство. Здесь, в крепости, кораблестроительные работы продолжались еще несколько лет. Любопытная деталь: в эти годы имя И. Немцова фигурирует в деловых документах верфи наряду с Р. Козенцем и О. Наем как самостоятельного мастера. В 1712 г. он спускает три 4-пушечные бригаантины, 20 больших грузовых ботов и упомянутые выше три 16-пушечные шнявы. В 1713 г. Немцов руководит работами по тимберовке 80-пушечного корабля «Старый орел» и строит для разных грузовых операций 40 транспортных гребных судов.

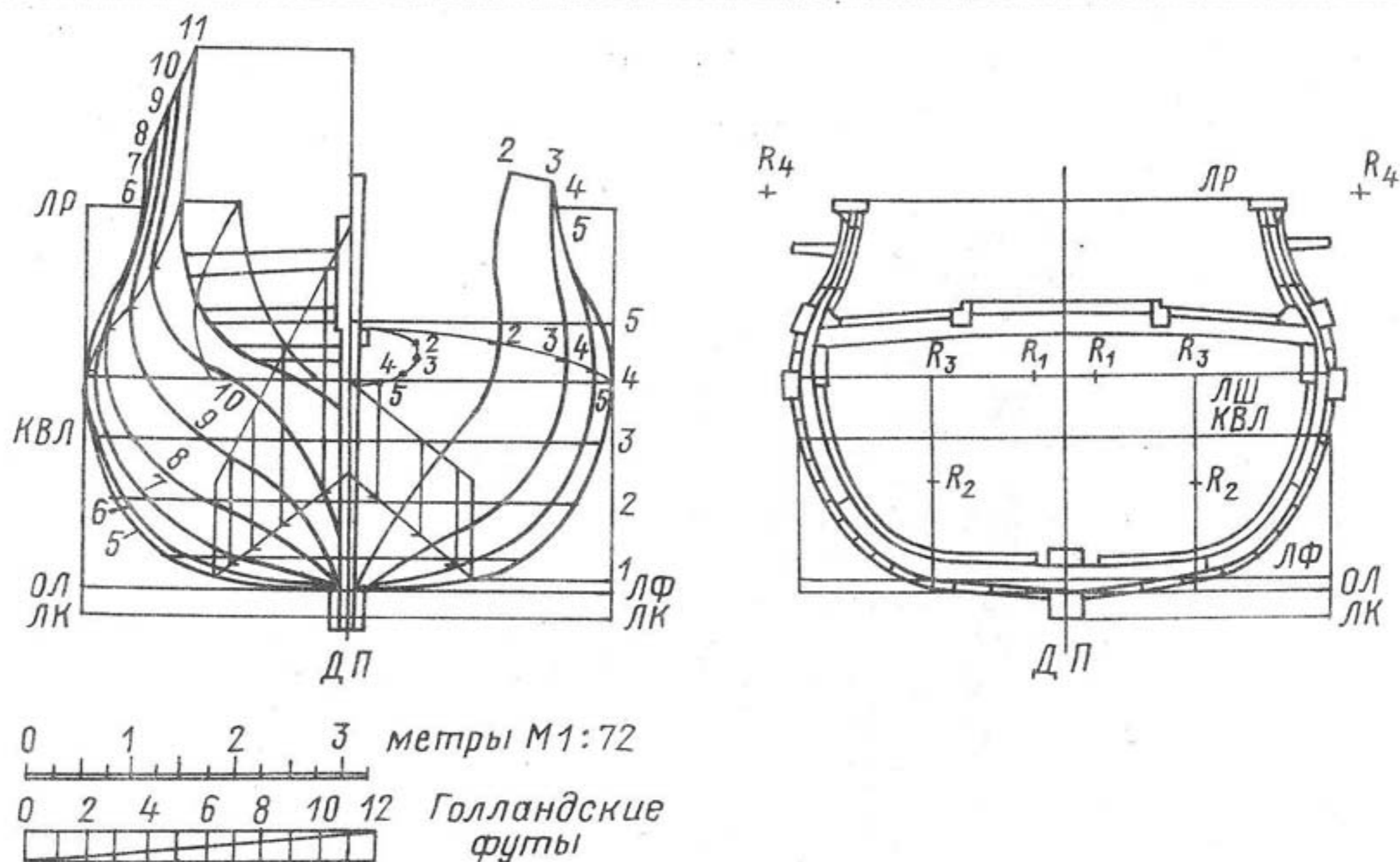
В 1714 г. кораблестроение в Тавровском

¹ — ЦГАВМФ, ф. 146, оп.1, д.32.

² — Немцов вместе с Л. Верещагиным и Ф. Пальчиковым в 1702 г. работает на Соломбальской верфи.



Конструктивно-теоретический чертеж 14-пушечной шнявы "Мункер" (реконструкция автора по чертежу выполненному Петром I)



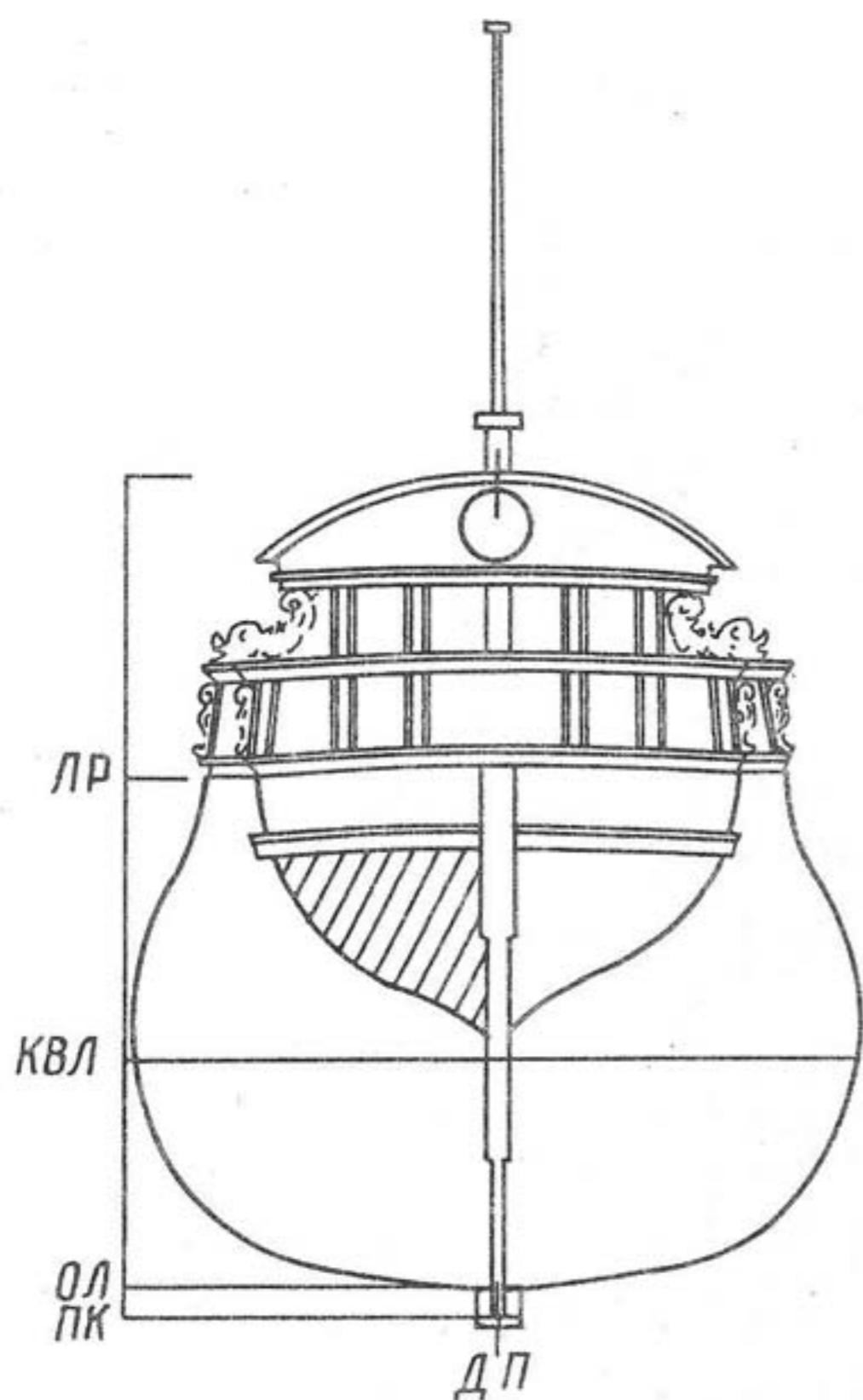
Теоретический и конструктивный чертежи корпуса 14 – пушечной шнявы «Мункер» (реконструкция автора с эскиза выполненного Петром I).

Адмиралтействе временно прекращается. Последние корабельные мастера и технические специалисты уезжают в С.Петербург. И.Немцов достраивает 28-пушечный фрегат и 48-пушечный корабль, начатые Р.Козенцем, и приводит в порядок переведенные сюда корабли азовского флота. Устанавливает над каждой «оградительную крышку», тщательно проветривает и конопатит. 21 линейный корабль и ряд других боевых судов законсервировал И.Немцов. Эти корабли с полным комплектом артиллерии, боезапаса, вооружения и снабжения, складированного в амбарах крепости, тщательно охранялись и сохранялись вплоть до 1732 г. Факт наличия в Азовско-Воронежском регионе боеспособной части азовского флота, не уничтоженной согласно требованиям Прутского договора, позволяет в несколько ином плане взглянуть на историческую ситуацию, оценить стратегическую обстановку в регионе и военно-политические планы Петра I.

7 ноября 1714 г. Петр собственноручно заложил на стапеле С.Петербургского Адмиралтейства спроектированный им первый в Российском флоте 90-пушечный линейный корабль «Лесное». В помощники, как и прежде, определил своего корабельного подмастерья Ивана

Немцова, который и построил корабль. Следует отметить, что Иван изготовил также многие шаблоны и лекала для проведения корпусных и проверочных работ на стапеле. С 1716 г. он параллельно выполняет ряд корпусных работ и на 90-пушечном корабле «Фридрихштадт», строившемся рядом под руководством английского мастера Р.Броуна. Вникает в тонкости корабельной архитектуры, изучает почерк мастера.

В эти годы он выполняет по заданию Адмиралтейства и ряд других работ. Так в 1717 г. производит осмотр и опись корабельных лесов в Пусторжевском уезде, в 1718 г. строит и спускает на воду два 12-пушечных гукора — «Первый капор» и «Ватер фалк», в 1719 г. — «судно, которое завется вытаща» (из-за отсутствия информации следует предположить, что это платформа элинга или что-то в этом роде). В 1720 г. Немцов уезжает в Ревель для осмотра и ремонта кораблей флота, участвовавших в Гренгамском сражении. В этом году Петр I дает И.Немцову особое поручение — присматриваться к методам постройки галер французскими мастерами, в частности Ниулоном. Эти факты биографии позволяют судить о его высоком профессиональном мастерстве корабельного подмастерья. Но несмотря на это и на расположенность к нему царя,



Вид с кормы 14-пушечной шнявы «Мункер». (Реконструкция автора с эскиза выполненного Петром I).

служебная карьера И.Немцова не отмечена высокими должностями и наградами, скорее наоборот (первый офицерский чин поручика он получил лишь в декабре 1726 г.), и этому трудно найти объяснение. Возможно, он ждал, как и Г.Меньшиков, вакансии на должность корабельного мастера Адмиралтейства, возможно, он тяготел больше к практической деятельности, может быть, на будущее Ивана у Петра были свои соображения, но так или иначе примерно с 1720 г. Немцов ориентируется главным образом на проектирование и строительство кораблей галерного флота.

В 1718-1720 гг. под руководством и непосредственном участии Петра I ведутся работы над составлением документов первого кораблестроительного регламента, к которым были привлечены только ведущие мастера Адмиралтейства. И.Немцову Петр поручил разработать на базе французской, венецианской и турецкой галерных школ свою отечественную методику

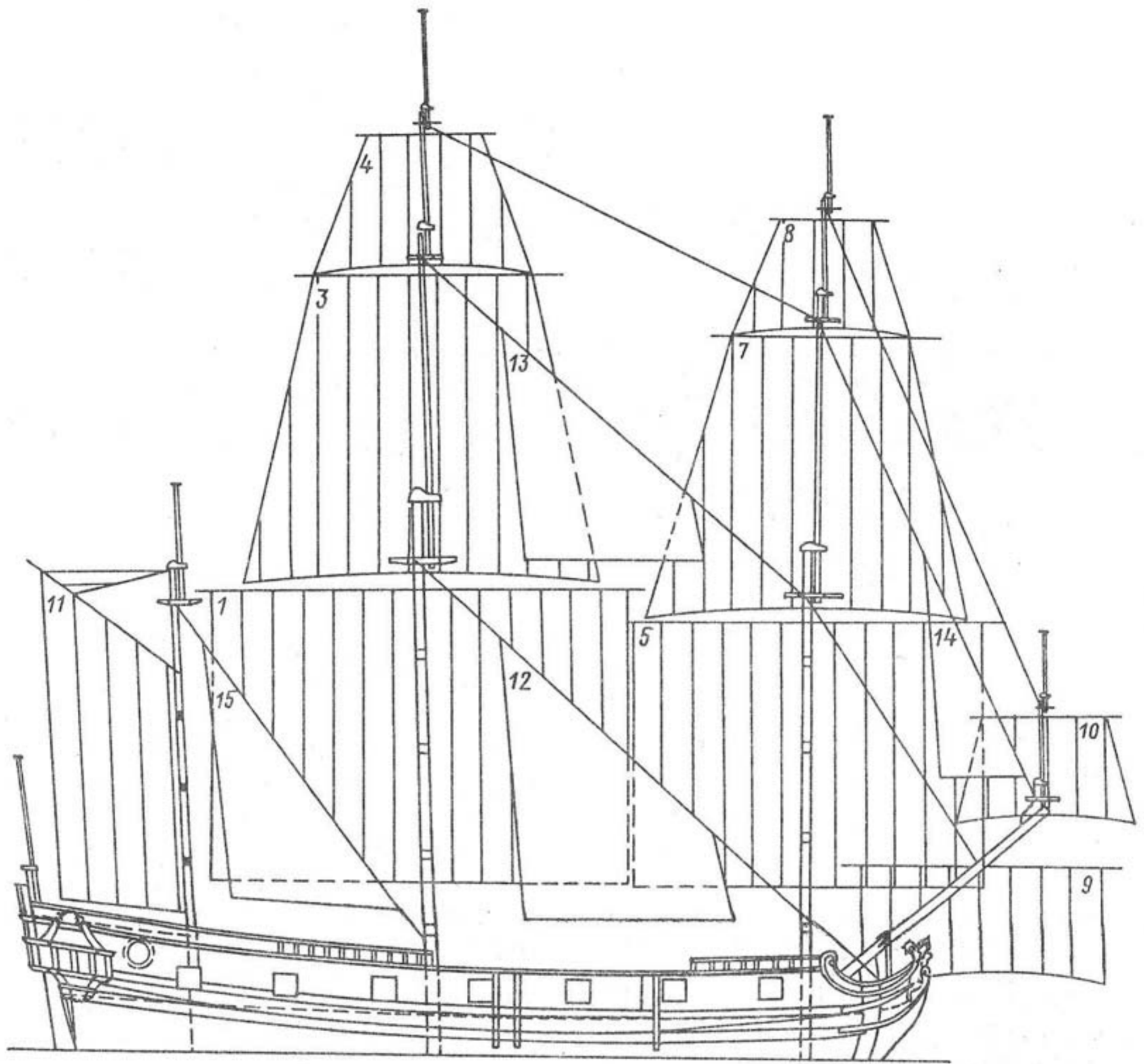
проектирования типовых 22-, 20- и 16-баночных галер, а также «сделать чертеж галерный (французской манеры — В.К.) таким подобием, как корабельные (регламентные — В.К.), дабы всякому можно по тому чертежу делать, хотя бы и не галерный мастер». И.Немцову поручалось создать на базе опыта, накопленного при эксплуатации галерного флота в Северной войне, свой русский тип галер: с одной стороны воплощающих в себе лучшие достижения европейских школ, с другой — превосходящих их по боевым и мореходным качествам. При этом он должен добиться типизации корпусных конструкций (как у регламентных кораблей) и их взаимозаменяемости в пределах установленных трех типов. Такую работу в галерном деле, где не было маститых иностранных да и своих специалистов, мог выполнить, по мнению Петра, только И.Немцов.

Вот, вероятно, то предназначение, к которому готовил Петр мастера двадцать долгих лет.

В 1721 г. он строит на Галерном дворе пять галер «французской манеры»: две 19-баночные «Тосна» и «Славянка», одну 20-баночную «Ижора» и две 22-баночные «Волга» и «Проня». На них, сохраняя общую идею архитектурной композиции, мастеру удалось нащупать свои пропорции, пути унификации элементов корпусного набора и повышения технологичности сборки, т.е. наметить пути решения задач, на которые его нацелил Петр. Вся последующая биография И.Немцова связана с работами на Галерной верфи в качестве галерного мастера, где им было построено в общей сложности более 30 галер разных типов. Вот имена некоторых из них: 16-баночные — «Форель», «Непобедимая», «Морская лошадь», «Бодрая»; 20-баночные — «Орел», «Удалая», «Св.Николай»; 22-баночные — «Страус», «Дракон», «Ильмень», «Осетр» и др. Этот период жизни мастера в общем-то и был известен историкам.

В эти годы на верфи вырастают свои русские специалисты: А.Алатчанинов, И.Толбухин, Ф.Невельский, впитавшие в себя дух петровских традиций.

Зимой 1721 г. Немцов был неожиданно вызван в Москву, где получил указание о спешном строительстве в Нижнем Новгороде судов для «низовой экспедиции» — Персидского похода. К маю 1722 г. он подготовил 42 ластовых судов, 20 из которых построил сам, а к весне 1723 г. спустил на воду и вооружил еще 8 «новоманер-



Чертеж парусного вооружения 14 – пушечной шнявы «Мункер».

ных» гекботов.

Смерть Петра I замедлила многие полезные начинания, остановились работы и над галерным регламентом. Только в 1732 г. Адмиралтейств-коллегия рассмотрела и утвердила таблицу пропорций и ряд других нормативных документов. Положения галерного регламента оказались удачными и действовали до середины 70-х гг. 18 века. Причем тип галер «французской манеры», разработанный И.Немцовым, считался лучшим. И.Немцов выполнил волю Петра — галерный регламент в 1732 г. получил жизнь.

Опыты знания мастера высоко оценились современниками, в том числе и корабельными мастерами. Его уважали, к его мнению прислу-

шивались. Например, когда в 1732 г. Р.Броун приступил к разработке проекта 100-пушечного корабля «Императрица Анна», и ему понадобились в качестве образца чертежи 100-пушечного корабля, разработанные Петром («Петр I и II»), то эти чертежи, хранящиеся в модель-камере в количестве 5 единиц, были переданы по указу императрицы в оберсарваерскую контору, но отданы на хранение не Броуну, а И.Немцову с одобрения всех мастеров. В 1742 г. для сохранения реликвии Петра I — корабля «Петр I и II» Д.Щербачевым было предложено сделать некое «плавучее судно», на котором корабль можно сохранить, а при необходимости и выполнить ремонтные работы. Консилиум мастеров и флагма-

нов под председательством президента коллегии Н.Ф.Головина принял положительное решение только после выступления И.Немцова, защитившего проект Д.Щербачева. Этим событием Россия обязана мастеру первенством в изобретении плавучего дока!

И.Немцов проработал на верфях в общей сложности более 50 лет (умер в 1747 г.), построив за это время много замечательных кораблей, галер, боевых средств разных типов. Некоторые из них, в частности, построенные совместно с Петром I, долгое время сохранялись в Кронвер-

кской протоке у Петропавловской крепости как памятники отечественного кораблестроения. При его жизни и непосредственном участии возник и окреп русский флот, сломивший в сражениях Северной войны морское могущество Швеции и выведший Россию в ранг великих морских держав. Трудовая биография И.Немцова по праву ставит его имя в один ряд с лучшими корабелями петровской эпохи. Имя Ивана Немцова — «птенца гнезда петрова», корабельного подмастерья и галерного мастера заслуживает доброй памяти потомков и должно занять достойное место в истории отечественного флота.

Таблица N 1

ГАЛЕРНЫЙ РЕГЛАМЕНТ, 1732 г. (табель пропорций)*

Кол-во банок	Главные размерения	Архитектурный тип («манира»)		
		Французская фут.дм**	Венецианская фут.дм	Турецкая фут.дм
22 (20-турецкой маниры)	- длина	134.0	140.0	122.0
	- ширина	19.0	20.0	20.6
	- глубина интрюма	5.4	6.6	5.7
	- осадка: порожнем	2.6	3.0	сведений не обнаружено
	в грузу	5.6	6.2	
20 (19-турецкой маниры)	- длина	120.0	134.0	110.0
	- ширина	18.0	19.0	18.6
	- глубина интрюма	5.0	6.0	4.9
	- осадка: порожнем	2.4	2.6	2.2
	в грузу	5.0	6.0	5.0
16	- длина	112.0	126.0	100.0
	- ширина	16.0	18.0	17.6
	- глубина интрюма	4.11	5.0	4.5
	- осадка: порожнем	2.0	2.0	1.10
	в грузу	4.6	5.4	4.0

* — табель для удобства восприятия структурно изменен автором.

** — один фут равен 0,305 м, один дюйм равен 25,4 мм.

**ТАБЛИЦА РАЗМЕРЕНИЙ РАНГОУТНОГО ДЕРЕВА
14-ПУШЕЧНОЙ ОЛОНЕЦКОЙ ШНЯВЫ ТИПА «МУНКЕР», 1703-1705 гг.**

№ п.п.	Наименование рангоутного дерева	Размерения		
		длина	толщина (диаметр)	
		фут.дм м	Д1 фут.дм мм	Д2 фут.дм мм
1.	грот-мачта	53.4 3/4 15.00	1.1 1/2 316	0.10 1/2 237
2.	грот-стенъга	30.0 8.43	0.8 5/12 197	0.5 1/4 123
3.	грот-брам-стенъга	13.6 3.79	0.4 1/3 103	0.2 2/3 64
4.	фок-мачта	48.0 13.49	1.0 1/12 285	0.9 1/12 213
5.	фор-стенъга	27.0 7.59	0.7 7/12 178	0.4 2/3 111
6.	фор-брам-стенъга	11.3 1/4 3.17	0.3 11/12 93	0.2 5/12 58
7.	бизань-мачта	40.0 11.24	0.9 211	0.6 3/4 158
8.	бушприт	27.0 7.59	1.0 3/4 300	0.9 7/12 225
9.	блинда-стенъга	9.5 2.65	0.4 1/3 103	0.2 2/3 64
10	кормовой флагшток	13.6 3.79	0.4 1/3 103	0.2 2/3 64
11	грота-рей	39.4 1/2 11.06	0.9 5/6 231	0.3 1/4 77
12	грот-марса-рей	22.6 6.32	0.5 7/12 132	0.1 5/6 44
13	грот-брам-рей	11.3 3.16	0.2 3/4 66	0.0 11/12 22
14	фор-рей	33.9 9.48	0.8 5/12 198	0.2 3/4 66
15	фор-марса-рей	19.3 5/12 5.42	0.4 3/4 113	0.1 7/12 38
16	фор-брам-рей	9.7 2/3 2.71	0.2 1/3 56	0.0 3/4 19
17	блинда-рей	24.1 1/2 6.78	0.6 141	0.2 47
18	бовен-блинда-рей	13.9 1/3 3.87	0.3 5/12 81	0.1 1/12 27
19	гафель	16.0 4.5	0.4 94	0.1 1/3 31

Примечание:

1. Д1 — толщина мачт в фисшере, стенъг в эзельгофте, рей в ДП.

Д2 — толщина мачт в топе, рей у нока.

2. В таблице приведена номенклатура рангоутного дерева шнявы, несущей на бизань-мачте гафельную бизань. Такие олонецкие шнявы в 1703-1705 гг. назывались «двухмачтовыми» в отличие от трехмачтовых, вооружавшихся полным (корабельным) парусным вооружением (на бизань-мачте — косая бизань и крьюсель).

**ТАБЛИЦА РАЗМЕРЕНИЙ ПАРУСНЫХ ПОЛОТЕН
14-ПУШЕЧНОЙ ОЛОНЕЦКОЙ ШНЯВЫ ТИПА «МУНКЕР»,
1703-1705 гг.**

№ п.п.	Наименование парусного полотна	Размерения полотна			Площадь м.кв кв.арш.
		по верхней шкаторине в полотнах м	ширина по нижней шкаторине в полотнах м	длина по вертикали в аршинах м	
1.	грот-зейль	13 3/4 10.05	13 3/4 10.05	10 1/2 7.1	71 163
2.	грот-зейль-бонет	13 3/4 10.05	13 3/4 10.05	3.0 1.98	22 52
3.	грот-марс-зейль	7 1/4 5.3	11 3/4 8.59	11 1/3 7.49	53 122
4.	грот-брам-зейль	3 3/4 2.74	7 1/4 5.3	5 1/4 3.47	13 31
5.	фок-зейль	11 3/4 8.59	11 3/4 8.59	9 1/2 6.44	55 126
6.	фор-зейль-бонет	11 3/4 8.59	11 3/4 8.59	2 3/4 1.82	15 35
7.	фор-марс-зейль	6 4.39	10 3/4 7.86	10 1/3 6.82	42 97
8.	фор-брам-зейль	3 1/4 2.38	6 4.39	4 1/2 2.97	9 21
9.	грот-блинд-зейль	8 5.85	8 5.85	4 1/2 2.97	17 40
10.	бовен-блинд-зейль	4 1/4 3.11	6 4.39	4 2.64	9 21
11.	бизань-гафель	6 3.96	4 1/4 3.02	12 7.92	21 48
12.	грот-штах-зейль	10 2/3 7.04	7 5.12	10 1/3 6.82	21 49
13.	грот-стенг-штах-зейль	9 1/2 6.27	6 4.39	8 1/2 5.61	15 34
14.	фор-стенг-штах-зейль	8 3/4 5.78	2 3/4 2.01	8 5.28	5 12
15.	бизань-штах-зейль	9 1/3 6.16	5 1/2 4.02	12 7.92	14 32
Итого:					382 883

Координаты центра парусности:

— по вертикали, считая от действующей ватерлинии 9.47 м;

— по горизонтали, считая от кормового перпендикуляра (11 шп.) 13.74 м.

Число Брюса, В — 4.8.

Примечание:

1. Для косога парусного вооружения и гафельной бизани ширина парусного полотна по верхней шкаторине приводится в аршинах.

2. Ширина парусного полотна (клееда) соответствует величине 0,731 м, одного аршина полотна — 0,66 м.