

## Вещевой клад 1969 года из Ипатьевского переуллка в Москве

На протяжении 1960-х годов в Ипатьевском переулке Москвы проводилось строительство нового корпуса здания ЦК КПСС (в настоящее время – Администрации Президента РФ), превратившие переулок в закрытый внутриквартальный проезд. В ходе сопровождавших его археологических наблюдений, проводившихся сотрудниками отдела археологии Музея истории и реконструкции Москвы, было собрано около 300 индивидуальных находок (*Векслер*, 1970. С. 75). Среди них выделяется комплекс разнообразных металлических изделий позднего средневековья. Информацию о конкретной топографии и обстоятельствах его обнаружения пришлось собирать из различных публикаций, т. к. отчет об археологических исследованиях не был составлен, а в музейной документации условия находки не были зафиксированы.

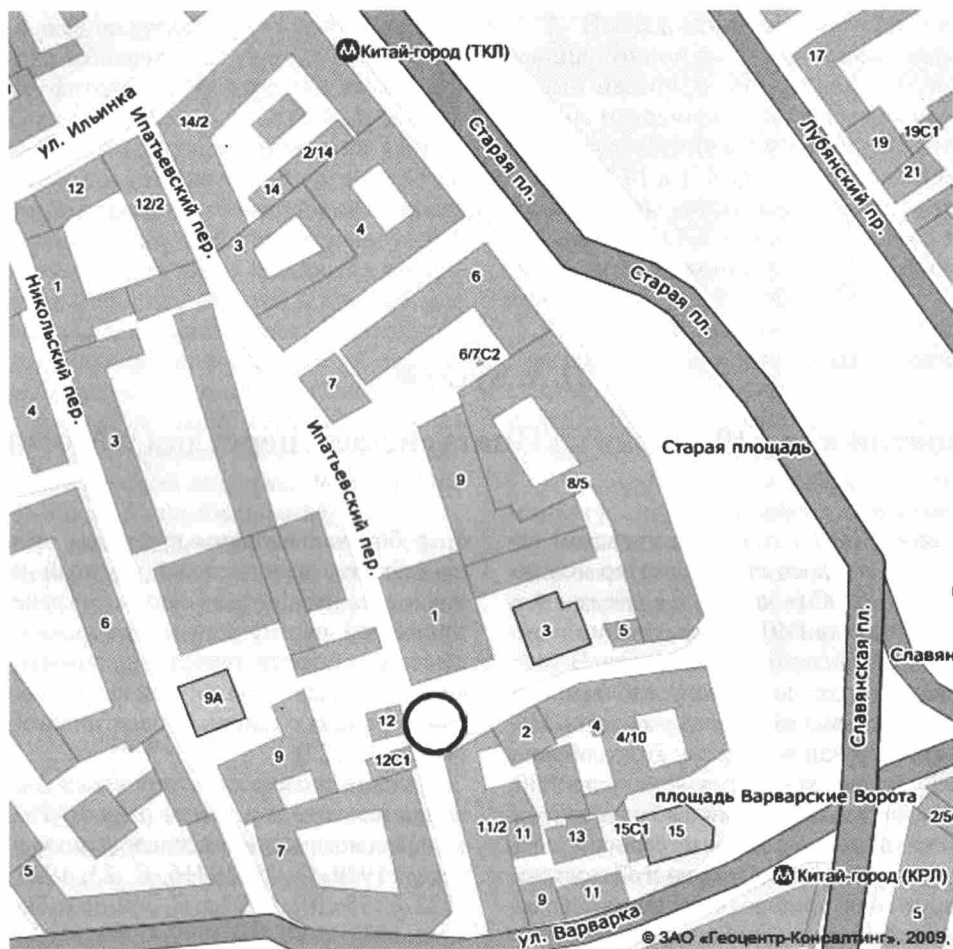
В ноябре 1969 г. рабочими Мосподземстроя в ходе ночных работ по прокладке коллектора для инженерных коммуникаций на глубине около 3.5 м под толстой прослойкой угля и золы в остатках подклета постройки был обнаружен метровый высоты «обугленный бочонок, содержащий оружие, воинское снаряжение, производственный инвентарь, металлическую посуду» (*Векслер*, 1970. С. 75; 1971а. С. 127; 1971б. С. 23; *Векслер*, *Мельникова*, 1973. С. 96; 1999. С. 89). Лишь в ежегоднике «Археологические открытия» за 1970-й г. удалось найти указание на более-менее точное место обнаружения комплекса – участок напротив палат Симона Ушакова (рис. 1). Место обнаружения комплекса также зафиксировано на фотографии в книге А. Г. Векслера «Москва в Москве. История в недрах столицы» (*Векслер*, 1970. С. 75; 1982, вкладка).

Первое наиболее полное описание найденных в Ипатьевском переулке предметов вооружения дано в статье А. Г. Векслера «Клады древней Москвы»:

«... в бочонке найдены предметы древности, представляющие значительный научный интерес: кованая «завесная» пищаль с гладким граненым стволом, покрытым растительным травленным орнаментом, железные боевые топоры и длинные ножи, шлем «шишак», плавно вытянутой кверху конической формы, стремена с широкой пластинчатой подножкой» (1971а. С. 127)<sup>1</sup>.

Весьма схожие характеристики содержимого бочонка находим и в целом ряде других публикаций по археологическим исследованиям в Москве (*Векслер*, 1970. С. 75; 1971б. С. 23; 1972. С. 140, 141; 1982. С. 98–101; 1997 в. С. 360, 361; *Векслер*, *Мельникова*, 1973. С. 96–98; 1999. С. 89–91, 261; *Латышева*, *Рабинович*, 1973. С. 153, 154; *Шеляпина и др.*, 1979. С. 214; *Из глубины столетий*, 1998. С. 18, 19, 21, 22). Шлем с реконструкцией утраченного навершия, ствол пищали, топор с клеймом и стремя с инкрустацией были воспроизведены на рисунках без соблюдения масштаба в совместной работе А. Г. Векслера и А. С. Мельниковой «Московские клады» (1973. С. 95, 97, 99), эти же рисунки перекочевали в книгу «Москва в Москве. История в недрах столицы» (*Векслер*, 1982. С. 99, 100). Фотография шлема также несколько раз использовалась в различных публикациях этого автора, посвященных археологическим раскопкам в Москве (*Векслер*, 1971б. С. 22; 1972. С. 140; 1982, вкладка). Через семь лет с момента обнаружения большая часть предметов вооружения из Ипатьевского переулка была изображена на отдельной таблице в работе А. Н. Кирпичникова «Военное дело на Руси в XIII–XV вв.». Отметим, что на прорисовках в таблице, выполненных с реконструкцией недостающих деталей, искажен реальный вид некоторых вещей. Например, шлем сильно отличается

<sup>1</sup> Круг остальных находившихся внутри бочонка предметов выявить затруднительно. Например, медный сосуд-ендова (МИМ. ОФ 24670/29) в одних публикациях указывается как извлеченный вместе с другими предметами из бочонка (*Векслер*, 1970. С. 75), а в других – как обнаруженный внутри деревянного подклета дома конца XVI – начала XVII в., также вскрытого в ходе строительных работ в Ипатьевском переулке в 1969 г. (*Векслер*, 1971а. С. 127). Бесспорным является наличие в кладе лишь рукомя (*Векслер*, 1970. С. 75; 1971а. С. 127; 1971б. С. 23; 1972. С. 140, 141; 1982. С. 98–101; *Векслер*, *Мельникова*, 1973. С. 96–98). В настоящее время данный вещевой комплекс экспонируется в Музее археологии Москвы.



**Рис. 1. Современная схема застройки Ипатьевского переулка.  
Место примерного обнаруженияклада отмечено кружком**

по форме от обнаруженного, не переданы многие его детали и имеющиеся повреждения. Сколько-нибудь полного описания в тексте книги предметы также не получили, и вся информация о них уложилась в две небольшие подстраничные сноски. В первой из них указывается место и время их обнаружения: «В 1969 г. в Ипатьевском переулке А. Г. Векслером найден еще один «клад» вооружения. Дата находок определяется по году, выбитому на стволе пищали, – 1555 г.», во второй датировка предметов дана уже более расплывчато, и все они ограничены третьей четвертью XVI в. (Кирпичников, 1976. С. 20, 29. Табл. IV). Рисунок предметов вооружения и конской пряжи из труда А. Н. Кирпичникова перекочевал и в выпущенную недавно книгу «Армия Ивана Грозного» из серии «Men-At-Arms» (Shpakovsky, Nicolle, 2006. P. 44)<sup>2</sup>.

Таким образом, находки из Ипатьевского переулка до настоящего времени оказались недостаточно обработанными и фрагментарно введенными в научный оборот без указаний особенностей отдельных

предметов, их сохранности и метрических показателей. Поэтому в статье остановимся на детальной характеристике оговоренных выше предметов из вещевого комплекса. К сожалению, в связи с обстоятельствами находки комплекса, его датировка возможна только по привлеченным аналогиям.

Наибольший интерес из содержимого бочонка представляет массивный ружейный ствол, откованный из железного листа, свернутого по всей длине на круглом стержне. Казенная и дульная части ствола утолщены вследствие осадки, выполненной после первичной проковки. При вторичной проковке внешней поверхности ствола казенной части была придана форма восьмигранника, срединная и дульная его части остались округлыми (рис. 2). По мнению Е. В. Мышковского, подобные грани выполнялись для наилучшего удержания ствола тисками и другим инструментом при последующей сборке, в частности, при завинчивании казенного винта (1961. С. 231). Открытые поверхности ствола отшлифованы, скрываемые ложи обработаны менее тщательно, и на них

<sup>2</sup>Помимо данных публикаций, обнаруженные предметы отражены на графических работах, хранящихся в отделе археологии Музея истории Москвы.

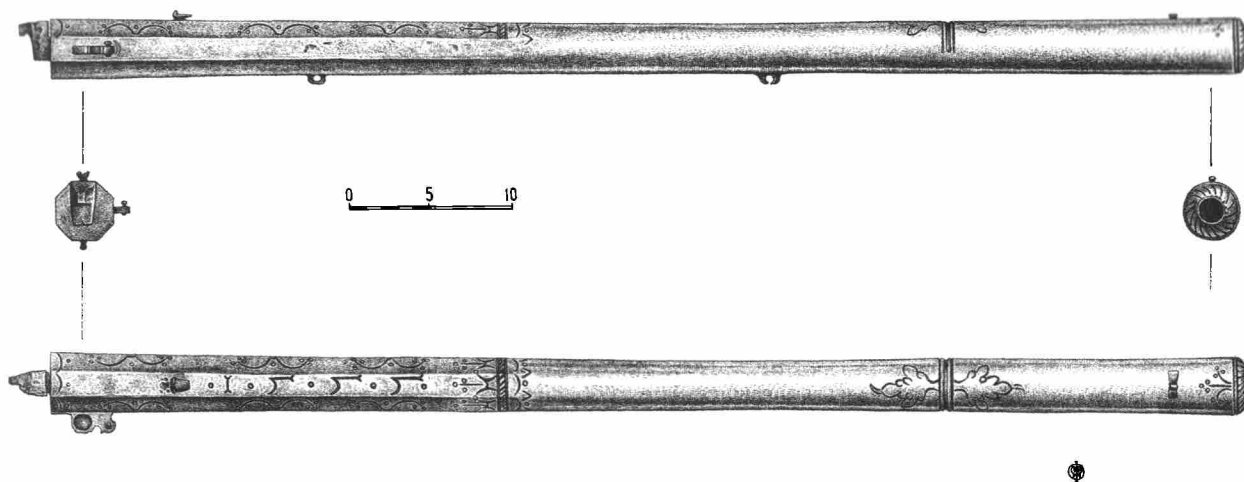


Рис. 2. Ружейный ствол

различимы следыковки. По центру ствола находится гладкий канал, ныне на большую часть своей длины забитый спрессовавшейся коррозионной массой. С казенной части ствол закрыт вкрученным внутрь по резьбе казенным винтом, переходящим в хвостовик. Диаметр винта на выходе составляет 1.8 см, его общая длина не должна была превышать 1.8–2.0 см. Справа на незначительном удалении от казенного среза перед казенным винтом находится запальное отверстие диаметром 3 мм. Ниже отверстия в выбранный на стволе паз вклепана фигурная пороховая полка длиной 2.7 см при ширине 1.1 см. В задней части полки, непосредственно напротив запального отверстия, сделано сферическое углубление, в передней сохранился штырь для крепления задвижной крышки, предохранявшей затравочный порох от сдувания ветром и намокания во влажную погоду. На верхней плоскости штыря различимы две не примыкающие друг к другу насечки.

Ствол снабжен простейшими прицельными приспособлениями – открытой мушкой прямоугольной формы и постоянным открытым целиком в виде планки с прорезью. Мушка и целик вставлены в выпиленные углубления в форме ласточкиного хвоста, отнесенные Н. В. Гордеевым к задвижному типу крепления (1954а. С. 10). Целик располагается в 7.4 см от казенной части, а мушка в 4.5 см от дульного среза.

На нижней грани ствола расположены два «ушка» или «сережки» полукруглой формы, максимально подточенные снизу. Следы ударного инструмента вокруг «ушек» скрывают систему их крепления, наиболее вероятно, она совпадала с описанным выше способом соединения мушки и целика со стволом. Одно «ушко» размещено в 29 см от дульного среза, второе находится ближе к казенной части, в 15.7 см от ее края.

Длина ствола составляет 74 см, диаметр в казенной части – 3.7 см, диаметр у дульного среза – 3.5 см, калибр – 13 мм, толщина стенок ствола у дульного среза – 1/2 см, общая масса – 3800 г.<sup>3</sup>

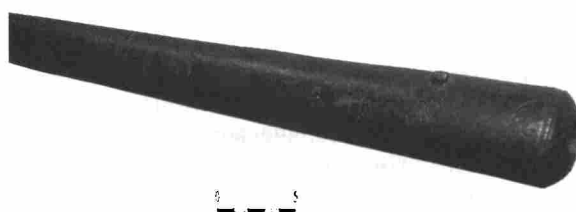


Рис. 3. Оформление дульной части ружейного ствола

Поверхность ствола украшена в смешанном стиле, сочетающем растительный и геометрический орнаменты. Дульный срез оформлен в виде розетки с 15 неравномерно чередующимися спиралевидными завитками, от которой в сторону мушки направлены три коротких черточки с завершением в виде гроздей из округлых плодов. Дульная часть отделена от остального ствола полупояском из двух валиков и чередующихся с ними углублений. На верхней части ствола с противоположных сторон от полупояска нанесены изображения крупных резных листьев (рис. 3). Второй полупоясок, разделяющий граненую казенную и округлую среднюю части ствола, состоит из парных параллельных линий, пространство между которыми заполнено косою штриховкой. По одну сторону от полупояска нанесены дуги и линия из чередующихся углов и окружностей, а с другой стороны расположены фигуры из противопоставленных дуг и черточек в виде стилизованных веток с плодами. Между полупояском и целиком на верхней грани ствола выбито клеймо:



На грани казенной части ствола нанесены серповидно выгнутые фигуры, фланкированные сгруппированными по три окружностями; такие же окружности расположены и над самими фигурами. Декор

<sup>3</sup>МИМ. ОФ 24670/122.



Рис. 4. Оформление казенной части ружейного ствола

из дуг и окружностей нанесен на верхние три грани и у казенного среза ствола (рис. 4).

Отметим, что в целом ствол откован грубо и орнаментация местами нанесена асимметрично. Вокруг дульного отверстия, казенного винта и на боковой грани ствола напротив заднего «ушка» видны следы коррозии; хвостовик обломан у навинтового отверстия. Отверстие в пороховой полке под штырь для крепления задвижной крышки лопнуло.

Подобные стволы фиксировались внутри ложи при помощи вставленных через отверстия в «ушках» и ложе деревянных шпилек и вкрученного сквозь хвостовик винта. Для изготовления ложа, как видно по сохранившемуся ружью второй половины XVI в. из Оружейной палаты Соловецкого монастыря, хранящемуся в Военно-историческом музее артиллерии, инженерных войск и войск связи (г. Санкт-Петербург), использовалась плотная, прочная, хорошо сопротивляющаяся раскалыванию березовая древесина. Ложа состояла из длинного цевья и несколько скошенного к нему многопрофильного приклада. Внутри приклада был сделан пенал для хранения ружейных принадлежностей. Длина такого ружья с ложей составляла 114,2 см, а вес равнялся 6 кг (Мышковский, 1959. С. 230. Рис. 1). Сбоку возле запального отверстия и пороховой полки на ложу таких ружей, как у образца из Соловецкого монастыря, крепился фитильный замок с боковым спуском при помощи кнопки (Мышковский, 1959. С. 228–230. Рис. 2, 3).

По параметрам и конструктивным особенностям ствол из Ипатьевского переулка аналогичен ружейным стволам второй половины XVI в. из Оружейной казны Соловецкого монастыря. Их объединяет сравнительно небольшая длина, колеблющаяся от 718 до 920 мм при калибре от 12,4 до 15 мм и весе от 2870 до 4750 г. (Маковская, 1992. С. 29, 30, 43. Рис. 39, 41, 46; Мышковский, 1959. С. 227, 228, 230, 231. Табл. 1; 1961. С. 228–230, 233. Табл. 2). Сходными характеристиками обладают и 28 ружейных стволов второй половины XVI в., поступившие из Оружейной казны Троице-Сергиевой лавры в фонды Московской Оружейной палаты. Размеры можно проследить на примере одного из стволов, длина которого 67 см, диаметр казенной части составляет 3,7 см, диаметр дульного среза равен 3,3 см, а калибр – 16 мм (Гордеев, 1954а. С. 6–10)<sup>4</sup>.

Поэтому на основании датирующих признаков, выделенных Е. В. Мышковским при анализе

ружейных стволов из арсенала Соловецкого монастыря, таких как незначительная длина ствола с утолщением в дульной и казенной частях, наличие толстых стенок канала ствола, казенного винта с хвостовиком и пороховой полки с крышкой под фитильный замок, ствол из Ипатьевского переулка следует отнести ко второй половине XVI в. (Мышковский, 1959. С. 227, 228; 1961. С. 230–232, 234, 235. Рис. 4, III, IV). По выводам Е. В. Мышковского, ружья того времени производились руками одного мастера. Имея навыки кузнечного, слесарного и столярного ремесла, он изготавливал ствол, замок, ложу и собирал их вместе (Мышковский, 1959. С. 232). Как показывает всесторонне проведенный Л. И. Тарасюком анализ русских письменных источников и архивных документов, в языковом обиходе XVI–XVII вв. ружья с фитильным замком именовались «пищальями» (1965. С. 104–120).

В книге «Московские клады» А. Г. Векслер сопоставил нанесенное на стволе клеймо со стилизованно обозначенным арабскими цифрами годом изготовления предмета и отметил, что «арабские цифры заставляют предположить, что мастер был иностранцем: ведь в Древней Руси цифры обозначались буквами», но при этом сам ствол явно был сделан в московской мастерской (Векслер, Мельникова, 1973. С. 97). Данной версии стали придерживаться и другие исследователи, в том числе и А. Н. Кирпичников (1976. С. 20; Латышева, Рабинович, 1973. С. 153; Шеляпина и др., 1979. С. 214). Однако по целому ряду причин представляется сомнительным, что клеймо отражает дату. Во-первых, для летоисчисления в России до указа Петра I в 1700 г. использовалась т. н. византийская эра, начинавшая счет лет «от сотворения мира», которое произошло за 5508 лет до РХ. Во-вторых, на Руси до петровской эпохи счет производился не цифрами, а буквами кириллического алфавита. Аналогий покрывающей ствол из Ипатьевского переулка орнаментальной схеме и клейму на позднесредневековом огнестрельном оружии найти не удалось.

Один из обнаруженных внутри бочонка топоров, выделяющийся небольшими размерами, имеет пятигранный обух с округлым проухом и подтрапещевидное полотно с округлой рубящей кромкой. Его общая высота от края лезвия до обуха – 10,5 см, ширина лезвия – 7,5 см, размеры проушного отверстия – 2,6 на 2,6 см, масса – 200 г. (рис. 5)<sup>5</sup>. Изготовлен топор по следующей технологии: проушина сформирована путем перегиба и кузнечной сварки, с последующей оттяжкой на клин, стальное лезвие наварено в обхват. На задней части обуха заметна развальцовка, являющаяся следами нанесенных когда-то ударов. Аналогичный топорик с треснувшей проушиной был встречен во время охранных археологических работ ЦАИ ГУОП в 1996 г. на улице Ильинка

<sup>4</sup>В XVII в. фитильные замки на ружейных стволах из Соловецкого монастыря и Троице-Сергиевой лавры были срезаны и заменены кремнево-ударными замками.

<sup>5</sup>МИМ. ОФ 24670/5

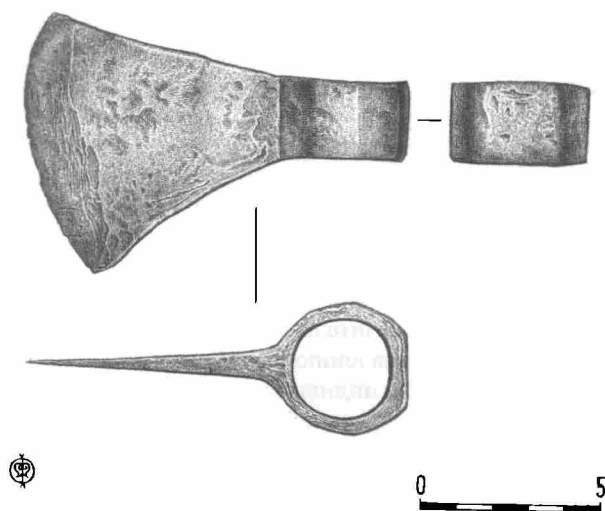


Рис. 5. Боевой топор

в позднесредневековом слое (Векслер, 1997а. С. 144; 1997б. Илл. 260. Табл. 2, 4). Подобный топор, найденный на территории Тушинского лагеря Лжедмитрия II, обладает несколько большими размерами – длиной в 12 см при ширине лезвия в 9 см (Никитин, 1971. С. 38. Рис. 7, 6; Двуреченский, 2007. С. 259. Рис. 6, 6). Схожий топорик можно видеть и на фотографии экспозиции Новгородского губернского краеведческого музея конца XIX в.<sup>6</sup> Форма полотна и размеры сближают рассматриваемый топор с топором-чеканом, выявленным при исследованиях на Волоколамском городище в слое, датируемом по сопутствующему керамическому материалу XV–XVI вв. (Ивченко, 1987. С. 58. Рис. 53). Близкие к найденному в Ипатьевском переулке боевые топоры можно увидеть и на картине 30-х годов XVI в. работы неизвестного художника, отобразившего битву под Оршей 1514 г., в которой сошлись соединенные польско-литовские силы и войско великого князя московского Василия III. На полотне некоторые русские всадники помимо сабли и лука изображены именно с таким оружием (Кирпичников, 1976. Табл. XXII, XXIII)<sup>7</sup>. Наличие боевых топоров среди оружия ближнего боя у русских всадников отмечает и австрийский дипломат С. Герберштейн: «Обыкновенное их оружие – лук, стрелы, топор (копье) и палка наподобие (римского) цеста (coestus), которая по-русски называется кистень (kesteni), а по-польски – бассалык (bassalick). (Это в две пяди (Spanne) деревянная рукоять, к которой прибит крепкий ремень, а на его конце привязан кусок меди, железа или оленьего рога; ремень также длиной почти в полторы пяди.) Саблю употребляют те, кто познатнее и побогаче» (Герберштейн, 1988. С. 114). По материалам десятиен – Коломенской 1577 г. и Рязской 1579 г. – видно, что данный вид

оружия, имевший собственное название «топорок» среди «служебного наряда» боярских детей и представляемых ими людей, во второй половине XVI в. используется уже значительно реже. Например, коломенскому помещику Семену Горину следовало быть на царской службе в полном вооружении и с двумя боевыми холопами «на конех, в пансырех, в шапках в железных, в саадаках, в саблех, с топорки» (Десятни..., 1891. С. 2, 222, 223, 231). Как показано М. М. Денисовой в статье «Поместная конница и ее вооружение в XVI–XVII вв.» (1948. С. 38, 39) и в рукописной работе «Вооружение русской конницы XIV–XVII вв.» (ОПИ ГИМ. Ф. 491. Д. №20. Л. 90) подобное незначительное применение боевых топоров в комплексе наступательного вооружения поместной конницы начиная с середины XVI в. связано со значительным удешевлением сабель, составившим им значительную конкуренцию. Несмотря на это, важный статус боевого топора подчеркивает его наличие в царском походном вооружении по разряду на Полоцкий поход 1562–1563 гг., отражающем арсенал поместной конницы того времени (Записная книга..., 2004. С. 130). О степени распространения боевых топоров можно судить и по снаряжению полностью аналогичных поместной коннице литовских казачьих рот середины XVI в. Так, по материалам смотроты Филона Кмиты Чернобыльского в 1567 г., вооружение казаков полностью соответствует наступательному и защитному вооружению, известному по смотрам поместной конницы 1550–1570-х годов: «панцер» или «зброя», «шишак» или «прылбица», «шабля», «сагайдак», «рогатинка» или «ощеп» (ср. «доспес» или «пансырь», «шелом», «шапка железна» или «шапка медяна», «в саадаке и в сабле», «копье» или «рогатина»). При этом 15% пахоликов и товарищей имеет в дополнение к другому оружию боевые топоры – «секирки» (Археографический сборник..., 1867. С. 214–224). Отмеченная выше находка из Тушинского лагеря говорит об употреблении таких топоров и в начале XVII столетия. Видимо, отдельные образцы подобных небольших топоров могли сохраняться в монастырских арсеналах и позднее – упоминание о неких «топориках невеликих» находим в описи Оружейной казны Кирилло-Белозерского монастыря за 1668 г. (Савваитов, 1851. С. 43, 44).

Следующий топор с граненым уплощенным сверху обухом с округлым проушным отверстием и треугольным клиновидным полотном с полукруглым лезвием достигает в высоту 16,3 см, ширина его лезвия – 8,5 см, размер проушины – 4,4 на 4,4 см, масса – 860 г (рис. 6, 1)<sup>8</sup>. Подобные топоры относятся исследователями к разновидности второго типа по новгородской классификации (Колчин, 1959. С. 26. Рис. 9, В. Табл. 7; Никитин, 1971. С. 38). Схожие

<sup>6</sup><http://digitalgallery.nypl.org>

<sup>7</sup>[http://foto.inbox.lv/semkov/Battle\\_of\\_Orsha](http://foto.inbox.lv/semkov/Battle_of_Orsha)

<sup>8</sup>МИМ. ОФ 24670/4.

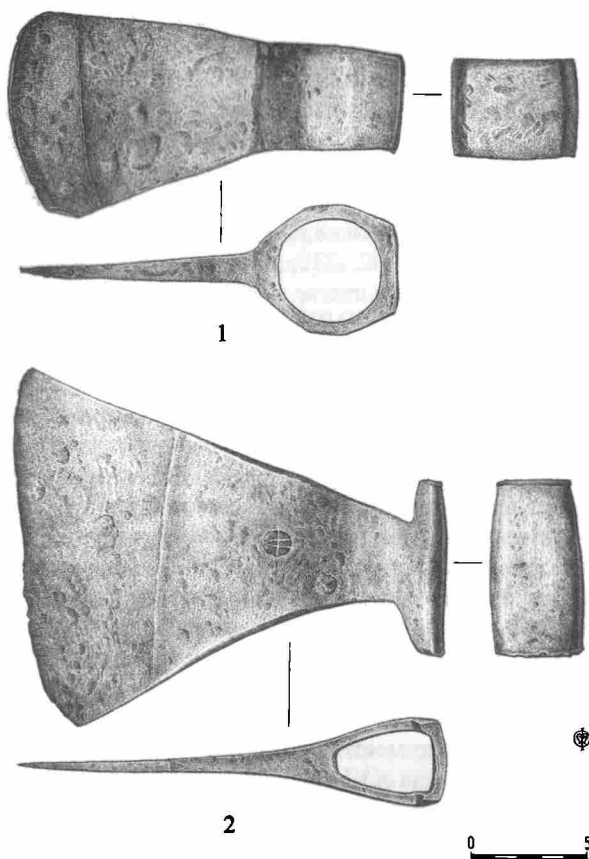


Рис. 6. Рабочие топоры

топоры, различающиеся между собой наличием или отсутствием четко выраженных граней на обушной части, обнаружены в слоях XVI – начала XVIII в. различных русских поселений – на территории Старого Гостиного двора и Охотного ряда в Москве, Тушинского лагеря, Волоколамска и Затымацкого посада Твери (Векслер, 1999б. С. 47, 49; 1999 г. С. 268. № 1594; Рыбаков, 1936. С. 154. Рис. 94, 3; Никитин, 1971. С. 38. Рис. 7, 5; Двуреченский, 2007. С. 259. Рис. 5, 6; Ивченков, 1990. С. 19. Рис. 95; Дашкова, 1990а. С. 131; 1990б. Рис. 27, 3).<sup>9</sup> Топор имеет наварное стальное лезвие с односторонней заточкой, указывающей на предназначение данного топора для тесания (подобными топорами трудно делать выборку чашек и продольные пазы на бревнах сруба), что совпадает с высказывавшимся ранее мнением о рабочем назначении подобного типа топоров (Розенфельдт, 1971. С. 254). Помимо того, что поверхность топора изъедена коррозией, он имеет и ряд повреждений: пятка сильно расплющена, лезвие затуплено, обух деформирован, причиной чего может являться некачественная закалка вещи в купе с использованием ее в качестве молотка.

Третий топор состоит из массивного обуха с треугольным проухом и трапециевидного полотна

с приподнятым сверху носком. Для наилучшего соединения рукояти с топором поверхность их соприкосновения увеличена при помощи симметрично вытянутых выступов на обухе. Края этих выступов развальцованы, лезвие топора сточено, и на нем есть ряд небольших зазубрин. Общая высота топора равна 18.8 см, ширина лезвия – 15.2 см, размеры проушины – 4.2 на 2.5 см, масса – 1100 г. С обеих сторон полотна нанесены одинаковые клейма в виде заключенных в небольшие круги перевернутых букв А, одно из которых значительно пострадало от коррозии (рис. 6, 2)<sup>10</sup>. К сожалению, атрибутировать это производственное или индивидуальное клеймо мастера не удалось. Наличие клейма, характерного в этот период для западноевропейских изделий, позволяет предположить иностранное происхождение вещи. Прямых аналогий топору в материалах других археологических раскопок найти не удалось, лишь форма обуха сближает его с рабочим топором середины XIV в. из Новгорода (Колчин, 1959. С. 26. Рис. 10, 5). Поскольку лезвие этого топора несет одинаковую заточку с предыдущим, можно сделать сходные выводы в отношении назначения топора – он использовался для придания грубой формы различным деревянным изделиям при строительных работах.

У всех описанных топоров из Ипатьевского переулка заметна значительная сработанность лезвий, свидетельствующая о затруднительном использовании их по назначению в дальнейшем. Вероятнее всего, они были приготовлены для передачи кузнецу, который мог заново оттянуть лезвия и поправить обухи данных инструментов.

Первый из найденных ножей имеет однолезвийный клинок. Обушок ножа прямой, к острию получающий наклон. Поперечное сечение рабочей части клинка коническое. Хвостовик, продолжающий линию спинки клинка, отделен от клинка брусковидной обоймой, закрепленной перпендикулярно рукояти в специально выбранном углублении на пятке клинка. Завершающая рукоять головка по абрису напоминает птичью голову. На обушке ее хвостовика видны чередующиеся с небольшими канавками два поперечных валика шириной по 0.3 см. На хвостовике расположено продольное углубление, образовавшееся при ковке и исполнявшее роль ребра жесткости для рукояти. С задней стороны головка снабжена ромбическим ушком для надеваемой на кисть ременной петли, служащей для извлечения утопленного в ножнах ножа и предотвращающей его выскальзывание во время использования. Незначительное по размеру отверстие в ушке позволяет предположить, что в него сначала вставлялось кольцо, за которое уже непосредственно крепился ремешок. Рукоять ножа состояла из накладных пластин – «щечек», повторяющих форму хвостовика и крепившихся к нему железными или медными

<sup>9</sup> Отметим еще один схожий топор, скорее всего, относящийся к находкам кладоискателей (<http://volkswagen.msk.ru/forum/pda/index.php/t53334.html>)

<sup>10</sup>МИМ. ОФ 24670/2.

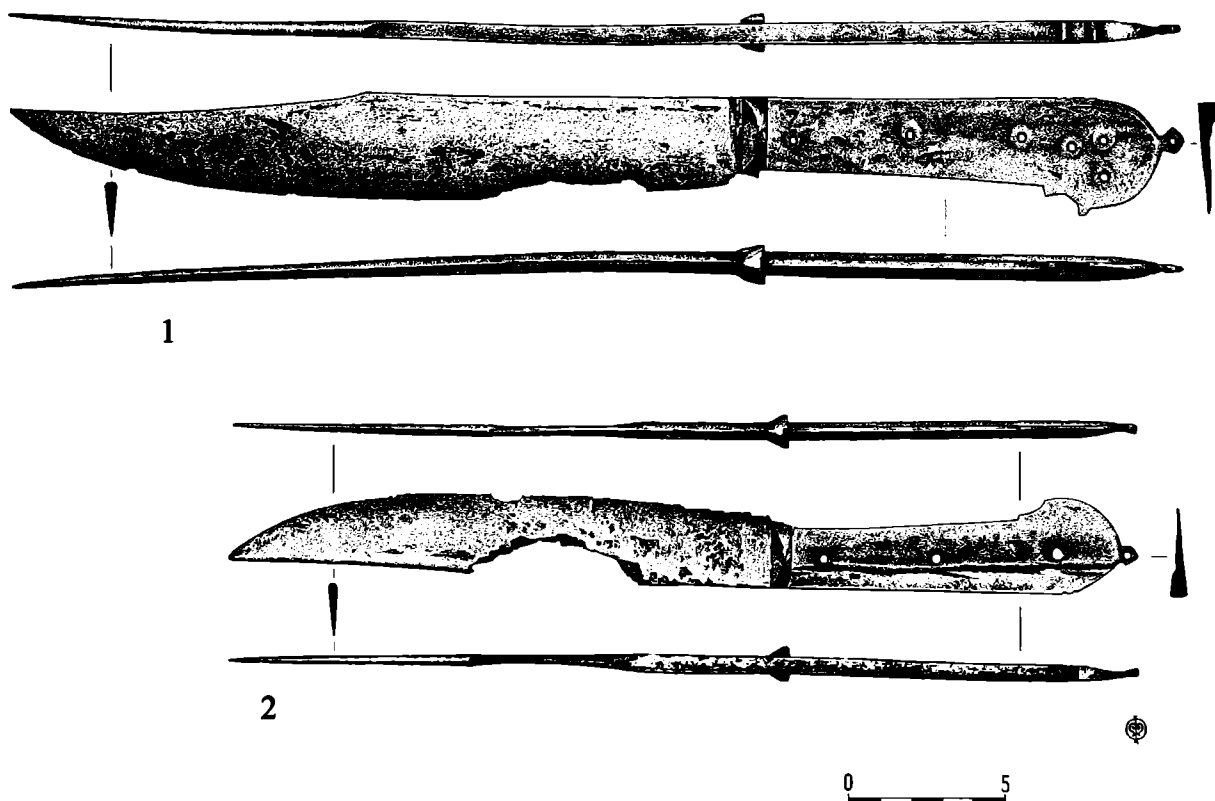


Рис. 7. Ножи

заклепками через шесть сквозных округлых отверстий диаметром от 0.2 до 0.3 см, три из которых расположены в одну линию и три сгруппированы в треугольник на головке. Несохранившиеся «щечки» изготавливались из натурального материала и могли быть костяными или деревянными. На плоскости клинка и хвостовика ножа заметны следы коррозии, сам клинок согнут вправо, на лезвии находятся зазубрины и расположенная ближе к пятке крупная выщербина. Общая длина ножа составляет 37 см, из них длина клинка – 23 см, ширина клинка в брышке – 3.3 см, ширина клинка в пятке – 3 см, толщина клинка у обуха – 0.6 см, ширина рукояти в средней части – 2.5 см, толщина черена – 0.8 см, масса – 220 г (рис. 7, 1)<sup>11</sup>.

Второй нож по конструкции и внешнему виду аналогичен первому, но отличается меньшими размерами. Его общая длина – 29 см, длина клинка – 17.2 см, ширина клинка в брышке – 2.7 см, ширина клинка в пятке – 3 см, толщина клинка у обуха – 0.6 см, ширина рукояти в средней части – 2.2 см, толщина черена – 0.5 см, масса – 190 г. Крепление рукояти данного ножа осуществлялось при помощи трех отверстий диаметром 0.25 см, размещенных в линию вдоль всего

хвостовика. Головка же ножа лишена выступающего клювика. Клинок сильно поврежден – лезвие ножа почти целиком покрыто зазубринами, а со стороны обуха утрачен значительный фрагмент (рис. 7, 2)<sup>12</sup>. Клейма на обоих ножах не встречены. Отметим, что повреждения большого ножа можно было исправить путем оттяжки, а малый нож с отсутствием большей части клинка исправлению уже не подлежал и однозначно должен был пойти на перековку.

Прямыми аналогий ножам из Ипатьевского переулка найти не удалось. Сама конструкция ножей известна для столовых (и хозяйственных) ножей Западной Европы XV–XVI вв. (*Benker*, 1978. S. 59; *Brown*, 2001. III. 22; *Cutlery*, 2003. III. 6). Малому ножу из Ипатьевского переулка наиболее близок по форме нож из Государственного военно-исторического и природного музея-заповедника «Куликово Поле». Однако этот нож отличаются меньшие размеры – его общая длина составляет 17.2 см при максимальной ширине клинка 1.9 см. У пластинчатого хвостовика ножа, с расположенными в линию тремя округлыми отверстиями для клепок пластины ручки, утрачено окончание и невозможно судить о форме завершающей его головки<sup>13</sup>. Близкие

<sup>11</sup>МИМ. ОФ 24670/32.

<sup>12</sup>МИМ. ОФ 24670/33.

<sup>13</sup>Данный нож найден в позднесредневековых слоях на территории Тульского кремля в 1992 г. при раскопках А. Н. Наумова и хранится под номером ТД-40/9.

клинки, но лишённые брюшка, наблюдаются у фрагментов еще трех ножей, найденных в Тульском кремле в слоях первой четверти – середины XVII в. Все они автором раскопок Ю. Г. Екимовым отнесены к боевым, поскольку, по его мнению, обладают характерным признаком для данной группы ножей – лезвием «пикообразной формы с обоюдоострой (кинжальной) заточкой» (2007. С. 88. Рис. 15, 10; 31, 11, 12). Фрагменты еще двух весьма близких ножей были обнаружены при археологических раскопках в 2006 г. на урочище Соборная гора в Серпухове в слое первой половины XVII в., и их попадание в культурный слой связывается с боевым столкновением польско-литовских интервентов с местными жителями в январе 1610 г. От одного ножа дошли обломок хвостовика с тремя заклепками и два фрагмента треугольного в сечении лезвия, второй представлен лишь хвостовиком с бронзовыми заклепками.

Конструктивные особенности обеих ножей, а именно тонкие пластинчатые рукояти, не предназначенные для нанесения ударов, позволяют отнести их к числу универсальных, использовавшихся в хозяйственно-бытовых целях. В связи с этим совершенно необоснованным выглядит утверждение о принадлежности описанных ножей к числу боевых засапожных ножей (Векслер, Мельникова, 1973. С. 96, 97; 1999. С. 90; Латышева, Рабинович, 1973. С. 153; Шеляпина и др., 1979. С. 214; Векслер, 1982. С. 98).

Учитывая схожее оформление ножей, можно предположить, что они составляли единый комплект. Ношение двух ножей на поясе было явлением обычным и широко распространенным для населения Московского государства в позднее средневековье. Так, С. Герберштейн в «Записках о Московии» при описании снаряжения Василия III отмечает, что «на поясе, по отечественному обычаю, висели у него два продолговатых ножа и кинжал, также продолговатый (чтобы колоть или защищаться)» (1988. С. 220). Упоминание о парных ножах находим при перечислении похищенного имущества в «Обидном списке» полоцкого воеводы А. И. Ногтева-Суздальского и других

письменных источниках 1570-х годов (Документы..., 1998. С. 34–36, 40, 41; Русский дипломатарий, 2003. С. 276, 277, 280, 281).

Защитное вооружение в комплексе представлено лишь шлемом, принадлежащим к категории открытых, закрывающих только верхнюю часть головы по линии лоб – виски – затылок. Форма его цилиндрическая: нижняя часть тульи слегка расширяется, затем примерно на высоте 3.5 см от нижнего края стенки шлема преломляются и плавно изгибаются кверху (рис. 8). Изготовлен шлем из свернутого железного листа и грубо откован с небольшой асимметрией. На внутренней поверхности шлема отчетливо фиксируется вертикальный сварочный шов, определяемый по незначительным дефектамковки – локальным расслоениям металла. Также на внутренней поверхности шлема имеются явные следыковки. Толщина стенок шлема около краев купола колеблется от 0.1 до 0.12 см. Наружная поверхность шлема гладко заполирована. Основание шлема имеет овальные очертания. По венцу вдоль горизонтально срезанного нижнего края шлема, при помощи неравномерно расположенных пяти заклепок с мелкими плоскими шляпками, закреплен узкий обод шириной 0.6 см. На боковых сторонах шлема чуть выше обода пробиты отверстия, в одном из которых сохранилась заклепка с крупной полусферической шляпкой овально-вытянутой формы диаметром 1.1 см, с противоположной стороны расположена новодельная заклепка со шляпкой диаметром 0.65 см (рис. 9). Предназначались отверстия с заклепками, вероятнее всего, для крепления подбородочного ремня. Следов крепления на шлеме кольчужной сетки-бармицы или иных дополнительных защитных приспособлений (наушей или назатыльника) не обнаружено. Вероятнее всего, это боевое наголовье носилось поверх мягкого подшлемника или было снабжено подшлемником-«парашютом», как некоторые шлемы из Кирилло-Белозерского монастыря (Курпичников, Хлопин, 1958. Рис. 7, 8; 1972. С. 160, 161, цв. вкладка). На лицевой части шлема расположена



Рис. 8. Шлем. Общий вид

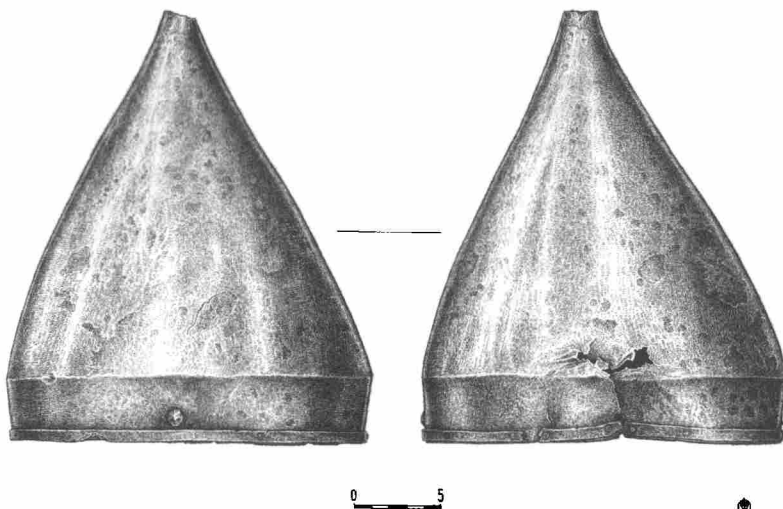


Рис. 9. Шлем. Вид с правого бока и лицевой стороны



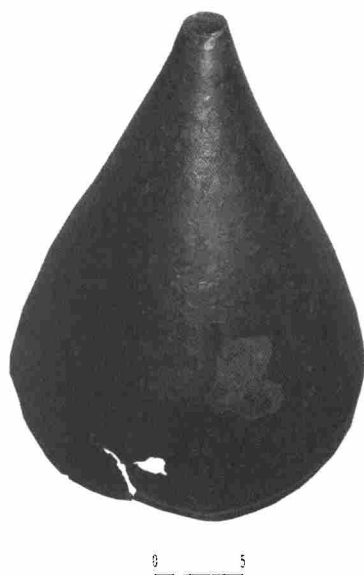


Рис. 10. Шлем. Вид сверху

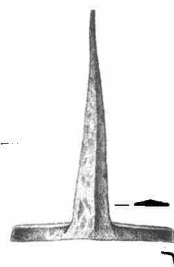
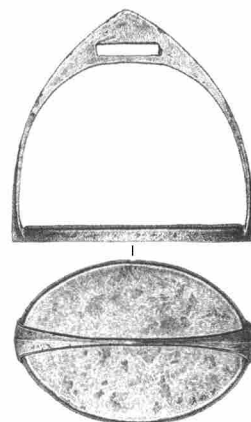
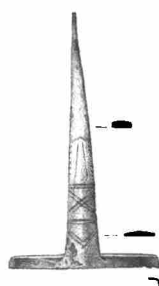
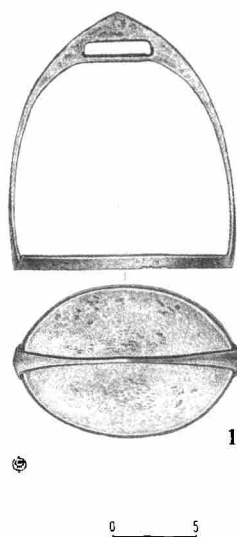


Рис. 11. Стремена

вмятина с образовавшейся дырой, от которой расходятся складки и трещины. От нижнего края шлема к вмятине также пролегают почти параллельно две крупные трещины с изъеденными коррозией краями. Обстоятельства находки не позволяют судить о времени нанесения повреждений: были ли они сделаны во время обнаружения или еще до этого в древности. Если принять второй вариант, то такие повреждения могли быть нанесены ударным оружием (шестопером, булавой или обухом топора-чекана). Кроме того, поверхность шлема корродированна, и на некоторых участках наблюдается расслоение металла. Обод местами также изъеден ржавчиной и разорван в районе вмятины, часть удерживающих его заклепок утрачена. Полностью утраченным оказалось и навершие шлема, поэтому его реальную высоту можно восстановить лишь условно (рис. 10)<sup>14</sup>. Высота купола составляет 25.4 см (общая высота шлема

могла составлять более 30 см), диаметр равен 20.5 см, окружность – 65 см, масса – 1650 г.<sup>15</sup>

Сходные цилиндрические шлемы представлены рядом находок из исторического центра Москвы: одним<sup>16</sup> с территории Московского Кремля (Авдусина, Панова, 1996. С. 19) и тремя из Ипатьевского переулка (Денисова и др., 1953. Табл. X, 82; XI, 83; Кирпичников, 1976. Табл. III, XII; ОПИ ГИМ. Ф. 491. Д. 16. Л. 4–6)<sup>17</sup>. Внешне близкие боевые наголовья находятся в коллекциях Сергиево-Посадского музея-заповедника<sup>18</sup>, Оружейной палаты Московского Кремля (Гордеев, 1954б. Рис. 6), ГИМ (Беляев, 2005. С. 14) и НМИУ<sup>19</sup>. Аналогичные по геометрическим очертаниям шлемы хранились и в крупнейшем позднесредневековом монастырском арсенале – Оружейной палате Кирилло-Белозерского монастыря – и были зарисованы в начале XIX в. художниками Д. Ивановым и А. Ермолаевым (Кирпичников, Хлопин, 1958. Рис. 8).

<sup>14</sup>Для экспонирования в музее шлем был снабжен условно выполненным навершием – шпилем.

<sup>15</sup>МИМ. ОФ 24670/39.

<sup>16</sup>[http://www.kreml.ru/ru/main/ReferenceData/picture\\_search/?id=910](http://www.kreml.ru/ru/main/ReferenceData/picture_search/?id=910). Данный шлем найден при археологических раскопках во дворе здания Сената Московского Кремля в 1982 г. и хранится в фонде археологии Музеев Московского Кремля (Инв. № АРХ-482). Несмотря на то, что в музейной документации шлем имеет широкую датировку XIV–XVI вв., несомненно, он относится к XVI в.

<sup>17</sup>Эти шлемы обнаружены вместе с рядом других предметов вооружения в 1895 г. и хранятся в отделе оружия ГИМ. Один из них в настоящее время выставлен на основной экспозиции музея. Инв. № ОР 6310, 6311 и 7884.

<sup>18</sup>Шлем экспонируется на выставке «Троице-Сергиева Лавра: архитектурный ансамбль, страницы истории (XIV–XVIII вв.)», размещенной в историко-архитектурном комплексе «Конный двор» (Инв. № 5786 ИХО, КП10790). Этот шлем был передан в Загорский историко-художественный музей из ГИМа в 1932 г. Историю поступления данного шлема в ГИМ выяснить не удалось.

<sup>19</sup>Шлем из Национального музея истории Украины (Инв. № 3 – 83) происходит из дореволюционных коллекций. В годы Великой Отечественной войны музейная коллекция была эвакуирована в Уфу и музейная документация оказалась утраченной, поэтому ничего конкретного о происхождении данного шлема сказать нельзя. Данное изделие уверенно можно отнести к XVI в. и считать его продуктом русских мастеров. На поверхность шлема нанесена круглая печать с молдавскими национально – государственными символами – геральдическое изображение головы зубра со звездой между рогами и с розой и полумесяцем по бокам и надписью «го... ар... и молдавск...».

В настоящий момент сохранившиеся шлемы из данного арсенала находятся в Новгородском музее-заповеднике<sup>20</sup> и Кирилло-Белозерском музее. Фотографии обоих шлемов из фондов последнего были приведены на в книге А. Н. Кирпичникова и И. Н. Хлопина «Великая государева крепость» (1972. С. 178)<sup>21</sup>. Отметим, что на картине «Битва под Оршей» почти все изображенные русские всадники носят весьма близкие высокие шлемы (Кирпичников, 1976. Табл. XXII, XXIII). Это соотносится и с описанием С. Герберштейна, замечавшего, что русские всадники имеют «шлем заостренный кверху наподобие пирамиды» (1988. С. 114).

Первоначально в литературе, посвященной оружию, подобные цилиндрические шлемы именовались «шишаками» и «колпаками» (Висковатов, 1899. С. 53, 54. Рис. 48, 49; Савваитов, 1896. С. 45, 173. Рис. 73; Денисова и др., 1953. С. 53–55, 57, 58. Рис. 11. Табл. X, 82; XI, 83, 84). Судя по надписям на шлемах царя Ивана IV Грозного и его сына царевича Ивана Ивановича, а также письменным документам XVI–XVII вв., такие боевые наголовья назывались «шеломами» или «шоломами» (Древности..., 1853. С. 40. Рис. 9; Бобринский, 1898. С. 3–11. Фиг. 1; Кирпичников, 1976. С. 29. Рис. 8; Государева Оружейная палата, 2002. С. 44, 45, 300. №2). С середины XVI в. широко распространенные в составе вооружения русских воинов «шеломы», уступают место боевым наголовьям с более низким округлым куполом, но при этом сохраняются в монастырских и городских арсеналах (Кирпичников, Хлопин, 1958. С. 150; 1972. С. 89, 90; Кирпичников, 1976. С. 29) и родовых собраниях оружия (Ленц, 1895. С. 46. Табл. V, 174). Навершие «шеломов» могли завершаться тонким металлическим прутом для крепления «яловца» или «еловца» – тканевого или кожаного флажка,

изображения которых можно видеть у некоторых русских всадников на картине «Битва под Оршей» (Кирпичников, 1976. Табл. XXII, XXIII) и резном барельефе «Великого князя Володимера войска идут в области фракийские» Царского места Успенского собора Московского Кремля, изготовленного в 1551 г. для Ивана Грозного (Соколова, 2001. Илл. 13)<sup>22</sup>. Причем на последнем изобразительном источнике «яловцы» на шлемах показаны только у возглавляющих отряды военачальников и знаменосцев, из чего можно сделать вывод, что такие флажки являлись отличительным знаком этих категорий воинов.

К деталям конской упряжи относятся четыре массивных железных стремена с «килевидными» дужками с прямоугольными прорезями для крепления стремянного ремня – путлища и овальными пластинчатыми подножками с загнутыми вниз краями. Боковая поверхность дужки одного из стремян с обеих сторон украшена выполненным насечкой геометрическим орнаментом – из поперечных и диагональных парных параллельных линий, образующих заключенный между поясками косою крест и расположенный под ними прямой угол. Выше этой композиции по краям дужки с каждой стороны нанесены по семь коротких поперечных линий-насечек. Следов инкрустации, лужения или серебрения на стремени не обнаружено. Высота стремена составляет 16.5 см, ширина – 13 см, ширина подножки – 9.1 см, толщина подножки колеблется в различных местах от 0.6 до 0.7 см, длина прорези – 4.1 см. Масса стремена равна 250 г (рис. 11, 1; 12)<sup>23</sup>. Другое стремя достигает в высоту 16.5 см, его ширина – 13 см, ширина подножки – 9 см, толщина подножки – 1.0–1.1 см, масса – 250 г.<sup>24</sup> Еще одно стремя, дужки которого сильнее других повреждены коррозией, имеет сходные размеры и отличается лишь большей

<sup>20</sup>В Новгородском музее хранятся три подобных цилиндрических железных шлема. Первый из них – железный шлем, украшенный орнаментом вдоль нижнего края и снабженный ободком из медного сплава, – сохранился полностью и выставлен на исторической экспозиции (№ КП 7557, общая высота – 40 см, диаметр – 22 см, высота венца – 4 см). Два других дошли фрагментарно – с утраченными навершиями; один также демонстрируется в исторической экспозиции музея (№ КП 7686), второй находится на экспозиции Боровичского филиала НГОМЗ (№ КП 7558). Происходят они из дореволюционных собраний музея. Отметим, что основную часть хранившегося в Новгородском губернском краеведческом музее оружия составляли предметы из арсенала Кирилло-Белозерского монастыря, среди которых имелись и 9 шлемов, в Новгородском музее хранятся три подобных цилиндрических железных шлема. Первый из них – железный шлем, украшенный орнаментом вдоль нижнего края и снабженный ободком из медного сплава, – сохранился полностью и выставлен на исторической экспозиции (№ КП 7557, общая высота – 40 см, диаметр – 22 см, высота венца – 4 см). Два других дошли фрагментарно – с утраченными навершиями; один также демонстрируется в исторической экспозиции музея (№ КП 7686), второй находится на экспозиции Боровичского филиала НГОМЗ (№ КП 7558). Происходят они из дореволюционных собраний музея. Отметим, что основную часть хранившегося в Новгородском губернском краеведческом музее оружия составляли предметы из арсенала Кирилло-Белозерского монастыря, среди которых имелись и 9 шлемов, описанных следующим образом «железные, кованые наголовья, верхняя часть которых вытянута в трубку, более или менее высококую» (Ласковский, Лашков, 1893. С. 67, 68). Подобные шлемы можно увидеть и на фотографии 1893 г. зала с оружием экспозиции Новгородского губернского краеведческого музея с сайта Нью-Йоркской публичной библиотеки (<http://digitalgallery.nypl.org>)

<sup>21</sup>КБИАХМЗ. КП-738 М-422 и КП-713 М-399.

<sup>22</sup>[http://photofile.ru/users/ant\\_1969/150074454/152281933](http://photofile.ru/users/ant_1969/150074454/152281933)

<sup>23</sup>МИМ. ОФ 24670/25.

<sup>24</sup>МИМ. ОФ 24670/22.



Рис. 12. Орнаментированное стремя



Рис. 13. Стремя

массой, достигающей до 280 г (рис. 13)<sup>25</sup>. Последнее стремя из Ипатьевского переулка отличается от предыдущих массивностью вкуче с меньшей высотой и наличием более широкой подножки. Его высота равна 15,5 см, ширина – 14,2 см, ширина подножки – 10 см, длина прорези для крепления путлища – 4 см, вес – 300 г (рис. 11, 2)<sup>26</sup>.

По своей форме и размерам стремяна из Ипатьевского переулка аналогичны четырем стремянам из оружейного клада из колодца Угловой Арсенальной башни Московского Кремля. На боках дужек всех стремян из кремлевского клада прослеживается подчеркнутая лужением геометрическая орнаментация, а рисунок на одном из стремян полностью совпадает с декором стремени из Ипатьевского переулка. Данные стремяна отнесены к изделиям московских мастеров и датируются первой половиной XVI в. (Кирпичников, 1976. С. 31; Шеляпина и др., 1979. С. 222, 223. Рис. 3)<sup>27</sup>. Схожие стремяна «килевидной» формы встречены в позднесредневековых слоях при раскопках на территории русских городов. Например, фрагменты подобных стремян – верхние части дужек с прорезью – происходят из слоев конца XV–XVI вв. из раскопок в Москве на Арбате (Векслер, Васильев, 1996. Рис. 6) и в здании Старого Гостиного двора (Векслер, 1999а. С. 80, 82; 1999 в. С. 145. №464), а также с территории Затьмацкого посада Твери (Дворников, 1989а. С. 98; 1989б. Табл. 5, 1, 1а). Еще два фрагмента

стремян найдены в Коломне в переотложенных слоях, содержащих предметы XIV–XVIII вв. (Ульянова, 2008. С. 206. Рис. 8, 1, 2). Десять аналогичных стремян, сохранившихся полностью или фрагментарно, происходят из сборов на территории Тушинского лагеря (Никитин, 1971. С. 40. Рис. 9, 6; Двуреченский, 2007. С. 273, 274. Рис. 18, 1, 3–5; 19, 1–7). Килевидное оформление дужки с овальной подножкой и близкие размеры несут и богато инкрустированные стремяна московской работы второй половины XVII в. из коллекции Оружейной палаты Московского Кремля (Оружейная палата..., 2006. С. 365). Известен такой тип стремян и на сопредельных с Московским государством территориях – верхняя часть стремени с «килевидной» дужкой обнаружена в ходе археологических исследований памятника Лучно-1 в слое первой половины XVI в. на территории Беларуси (Климау, 2001. С. 262. Мал. 1, 3). Схожее стремя с серебряной инкрустацией обнаружено и на месте битвы 1651 г. войск Богдана Хмельницкого с поляками под Берестечком на Украине (Свешников, 1992. С. 260. Рис. 68, 9).

Отметим, что «килевидные» стремяна позднего средневековья достаточно близки по форме с бытовавшими в XI – первой половине XIII в. стремянами типа 7 по классификации А. Н. Кирпичникова (1973. С. 50, 51), что является свидетельством возможной преемственности в развитии данного предмета

<sup>25</sup>МИМ. ОФ 24670/23.

<sup>26</sup>МИМ. ОФ 24670/24.

<sup>27</sup><http://www.kreml.ru/ru/main/virtual/exposition/treasureKremlin/XVI-XVII>

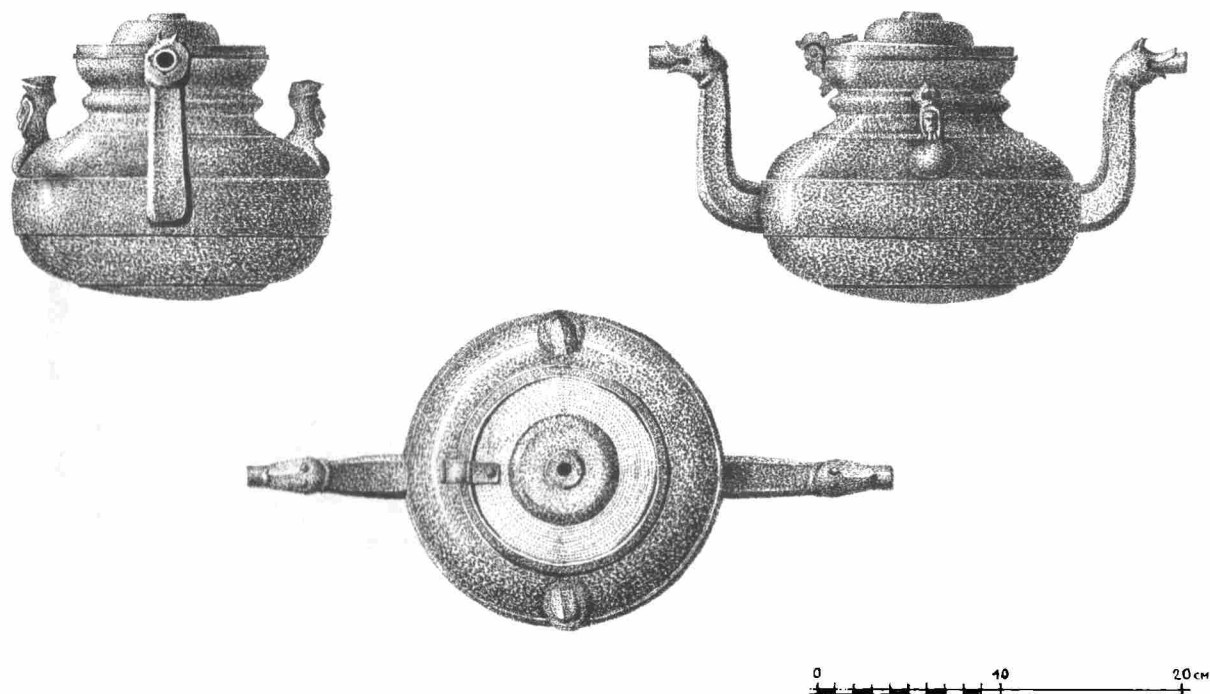


Рис. 14. Рукомой. Вид на момент находки

конской упряжи. находка орнаментированного стремени из Ипатьевского переулка, вкпе с находками из Кремля, опровергает вывод А. В. Никитина, весьма кратко рассмотревшего данную часть конской упряжи в работе о позднесредневековом русском кузнечном ремесле и писавшего, что «мода на их украшение, если не исчезла, то уменьшилась, хотя на многих других кузнечных изделиях орнаментация именно в это время получила самое широкое распространение» (1971. С. 40).

Помимо оружия и предметов конской упряжи в состав комплекса входил подвесной рукомой. Он представляет собой бронзовый литой сосуд с гладким туловом сфероидально-сплюснутой формы, в средней части которого расположен выпуклый широкий пояс, переходящий в верхней части в расширяющееся раструбом высокое горло с рядом ободков, завещающее широким отверстием для заливания воды. Внутри горлышка сделаны упоры под закрывающую его откидную крышку, в центре самой крышки сохранилось округлое отверстие диаметром 0.6 см. Крышка соединяется с корпусом рукомоя массивной петлей.

К пояску припаяны два диаметрально противоположных длинных выливных носика, изогнутых под прямым углом. Сами носики квадратные в сечении с отчетливо различимыми гранями. Рыльца

носиков стилизованы под головы животных – читаются выпуклые лбы, торчащие вверх уши и узкие глаза-щелочки, а из разинутых пастей выходят трубочки с округлыми отверстиями. На противоположных от носиков сторонах над пояском приварена пара литых стоек, оформленных под мужские головы с вытянутыми бородами лицами в высоких головных уборах, которые можно интерпретировать как католическую митру священнослужителя<sup>28</sup> или купеческий берет<sup>29</sup>. Стоячки снабжены округлыми пазами для крепления перекидной ручки (рис. 14). На момент обнаружения перекидная ручка для подвеса и прихват крышки оказались утраченными и в целях музейного экспонирования рукомой был снабжен муляжами – новоделной дугообразной перекидной ручкой с кольцом сверху и прихватом крышки в виде крупного кольца (рис. 15). Были изготовлены и отсутствующие крепления петли с крышкой и корпусом в виде заклепок, но вероятнее всего, они должны были представлять вставленный и опиленный круглый штырь.

Высота рукомоя составляет 14.5 см, ширина по крайним точкам (вместе с носиками) – 29 см, глубина тулова – 17 см, диаметр верхнего отверстия – 10.2 см, вес – около 2.7 кг.<sup>30</sup>

В первоначальной публикации рукомой был отнесен к предметам западноевропейской работы

<sup>28</sup>Изображения подобных митр: <http://ru.wikipedia.org/wiki/Митра>

<sup>29</sup>Подобный берет изображен, например, на портрете Мартина Лютера работы Кранаха Лукаса Старшего (1543) ([http://artclassic.edu.ru/catalog.asp?ob\\_no=12711](http://artclassic.edu.ru/catalog.asp?ob_no=12711))

<sup>30</sup>МИМ ОФ. 24670/121.



Рис. 15. Рукомой. Современный вид в музейной экспозиции

(Векслер, 1971а. С. 127), а впоследствии неоднократно указывалось на нидерландское происхождение данного предмета (Векслер, 1972. С. 141; Векслер, Мельникова, 1973. С. 96–98; Векслер, 1982. С. 98–101; Векслер, Мельникова, 1999. С. 90, 91). Однако качество материала и литья, например, его пористость, указывают на небольшой опыт литья подобных предметов обихода у изготовившего его мастера. Это позволяет предположить, что рукомой является местным повторением с европейской формы в мастерской Московского государства или Речи Посполитой.

Рукомой из Ипатьевского переуллка типологически близок подобным западноевропейским изделиям. Примером могут являться два схожих бронзовых рукомойа, датированных соответственно серединой и самым концом XV в. и входящих в коллекцию Метрополитен музея в Нью-Йорке (The Secular Spirit..., 1975. № 71; Barnet, Dandridge, 2006. № 57). Аналогичные рукомой хранятся в Шнютген-музее в Кёльне и Коллекции Баррелла в Глазго. Но все они отличаются от найденного в Ипатьевском переуллке Москвы более простым оформлением, отсутствием высоких горлышек и наличием ушек под перекидную ручку на плечиках сосуда. Считается, что все эти вещи голландского происхождения, потому что похожие предметы можно встретить на произведениях нидерландских живописцев XV в. – на алтаре гентского

собора Святого Бавона (1432 г.) работы братьев Яна (ок. 1385/1390–1441) и Хуберта (1370–1426) Ван Эйков, центральной части со сценой «Благовещение» «Алтаря Мероде» (ок. 1427–1428 г.) Робера Кампена или Флемальского мастера (ок. 1378/1380–1444) и «Тайной вечере» в центральной части «Алтаря св. Причастия» (1464–1467 гг.) из церкви св. Петра в Лёвене работы Дирка Боутса (ок. 1415–1475). Подобные рукомой продолжают встречаться и на написанных в течение XVI в. картинах Яна де Беера (ок. 1475–1528), Питера Артсена (1508/1509–1575) и Иоахима Бейкелара (ок. 1530–1574). Отметим, что во время аукциона Сотбис «The Frits Philips Collection» 4 декабря 2006 г. на продажу было выставлено еще около десятка рукомоев подобного типа. Большая их часть точно или предположительно отнесена к нидерландским и датирована XV – началом XVI вв., хотя некоторые образцы рассматриваются как изделия французских мастеров XVII–XVIII вв. (рис. 16)<sup>31</sup>.

Аналогичные рукомой находятся и в отечественных музеях. В первую очередь отметим рукомой из собрания Государственного Эрмитажа, опубликованный Ю. А. Миллером и атрибутированный им как изготовленный в Нидерландах в XV – начале XVI в. (1960. С. 32, 33). От найденного в Ипатьевском переуллке рукомой из Эрмитажа отличает наличие точечного геометрического орнамента на пояске тулова, более слабая детализация голов животных на рыльцах и обрамляющие горло трилистники с дополнительно нанесенным на них орнаментом, часть из которых загнута внутрь или утрачена. Этот рукомой также имел несохранившуюся съемную крышку, для удержания которой в закрытом виде на внутренней стороне горла расположены округлые выступы. Перекидная ручка также утрачена. Сохранившаяся стоечка аналогична по оформлению стоечкам рукомой из Ипатьевского переуллка (по мнению Ю. А. Миллера, стоечки могли быть добавлены позднее, так как сохранившаяся стоечка непропорциональна по отношению к размеру всего сосуда, также наличествуют следы ранее существовавших аналогичных деталей)<sup>32</sup>.

Еще два никогда не публиковавшихся рукомой хранятся в коллекции ГИМ. Один из них, как и указанные выше образцы, имеет сферическое тулово с пояском и высокую уступчатую горловину, закрывающуюся откидной крышкой на петле-шарнире, расположенной по линии носика, в центре которой расположен круглый шарик прихвата, крепящийся при помощи расклепанного с обратной стороны крышки стержня. Носики данного рукомой расположены под прямыми углами, они более округлые, рыльца в виде голов животных, из пастей которых выходят трубочки-сливы. Детализация голов животных весьма условна, уши прижаты назад, глаза намечены при помощи углубленных

<sup>31</sup> <http://www.sothebys.com/Lot.284,287,289,299,300,306,308,329,335>.

<sup>32</sup> Инв. № Ф 3534. Высота рукомой – 17 см, ширина с носиками – 27 см, без носиков – 17 см, диаметр верхнего отверстия – 12 см. Рукомой поступил в Отдел Востока ГЭ в 1937 г. из коллекции М.П. Боткина. В данный момент рукомой хранится в ОЗЕПИ ГЭ.

шелочек. Стоечки сделаны в виде сидящих мужских фигурок в высоких головных уборах, с согнутыми в локтях руками – одна расположена на груди, вторая лежит на поясе, корпус переходит в округлую юбочку одежды, из под которой видны условно обозначенные перекрещенные ступни. Перекидная ручка – литая фигурная, в виде двух развернутых друг к другу букв S, в нижней части закрепленных в пазы на стоечках, а в верхней завершающихся двумя стилизованными головами животных. Головы схожи с расположенными на сливах, но уши выполнены в виде единого хохолка, а между головами находится перехват с округлым отверстием. Сквозь отверстие продет кусок латунной проволоки, выгнутый петлей с краями, внизу под отверстием разогнутыми в стороны. Прихват на крышке и одна из стоечек (или обе стоечки?) по цвету металла отличаются от рукомя – это либо следы ремонта в древности, либо специально задуманный элемент, подчеркивающий декоративность предмета. Предположительно данный рукомой датирован XVI в.<sup>33</sup>

Первоначально обнаруженный комплекс предметов был датирован А. Г. Векслером серединой XVI в. В публикациях подчеркивалось, что в его состав входило оружие «с которым шли в рать простые москвичи – ремесленники, «черные люди», холопы титулованных владельцев богатых усадеб Ипатьевского переулка» (Векслер, 1971а. С. 127; 1971б. С. 23). Впоследствии А. Г. Векслер стал рассматривать описываемый комплекс как вещевой клад, принадлежащий находившемуся на царской службе богатому дворянину и сокрытый во время вызванного нападением крымско-ногайского войска хана Девлет – Гирея крупного пожара Москвы в 1571 г. Данная точка зрения бытует и поныне среди других исследователей, в той или иной степени касающихся в своих работах материалов из Ипатьевского переулка (Векслер, Мельникова, 1973. С. 96–98, Латышева, Рабинович, 1973. С. 153, 154; Киртичников, 1976. С. 20, 29; Шеляпина и др., 1979. С. 214; Векслер, 1982. С. 98–101; Векслер, Мельникова, 1999. С. 90).

Не исключено, что на изменение взгляда о принадлежности комплекса А. Г. Векслера подтолкнул тот факт, что ранее в этой части Китай-города также было выявлено значительное количество предметов вооружения. В Ипатьевском переулке 8 мая 1895 г. при земляных работах, предшествующих прокладке

канализационных труб, на глубине пяти аршин городской десятник Лопатин обнаружил сложенные вместе «5 остроконечных тяжелых шлемов, сильно, к сожалению, попортившихся от времени, 5 кольчуг, 12 копий, несколько конских уборов, сосуд из красного металла с ясно видимым на нем изображением оленя». В непосредственной близости от этих предметов одним из рабочих были обнаружены серебряные монеты «в истлевшем от времени кисете». На следующий день неподалеку рабочим также удалось обнаружить некоторое количество «мелкой серебряной монеты» (Русские ведомости. Л. 3; Городцов, 1913. С. 20–22, 29. Рис. 78–83, 85)<sup>34</sup>. Монеты были идентифицированы как чеканенные Иваном IV до венчания на царство в январе 1547 г. и сам комплекс стал связываться с арсеналом крупного московского боярина, усадьба которого пострадала во время «великих московских пожаров» 1547 г. (Денисова и др., 1953. С. 57; Латышева, Рабинович, 1973. С. 153, 154; Векслер, Мельникова, 1973. С. 96, 210; Векслер, Мельникова, 1999. С. 88, 89; Киртичников, 1976. С. 20. Табл. III, XII; ОПИ ГИМ. Ф. 491. Д. 16. Л. 1, 2).

Известно, что к середине – второй половине XVI в. Китай-город превращается в место проживания состоятельной части московского населения, застроенное крупными усадьбами и дворами боярской аристократии и различных категорий «служилых людей», постепенно вытеснивших из этого района ремесленников и торговцев. Установить, чьи дворы находились в это время в Ипатьевском переулке не удалось. Однако по приведенным А. И. Зерцаловым данным известно, что ближе к концу следующего столетия территория переулка, за исключением двух монастырских подворий и двора дьяка, была полностью заселена знатными людьми – здесь располагались владения бояр Михаила Юрьевича Татищева и Федора Петровича Шереметева, сибирского царевича Василия Алексеевича и дворы стольников и окольничего (1893. С. 12–14). Застройка района Ипатьевского переулка прослеживается на планах Москвы только начиная с XVII столетия (рис. 17).

Для интерпретации обнаруженного в Ипатьевском переулке комплекса интересны еще две находки. В 1988 г., в ходе охранных работ в центральной части Китай-города на Биржевой площади был выявлен кузнечный переделочный горн с помещенными внутрь

<sup>33</sup>Инв. № ГИМ Щ9369 М1398. Поступил из коллекции П. И. Шукина. Высота рукомя с ручкой – 34 см, высота по крышке с прихваткой – 18 см, ширина с носиками – 30,5 см, глубина тулова – 18 см. Второй рукомой имеет сферическое тулово с небольшим венцом, с отлого расположенными с хорошо читаемыми гранями носиками, на концах которых намечен абрис голов животных, из разинутых пастей торчат трубочки-сливы, стоечки укреплены на венце и оформлены в виде схематично обозначенных женских головок, в них крепится кованая железная ручка с петлей, снабженной более высоким стержнем, нижний край которого раскован наподобие шляпки гвоздя, крышка отсутствует. Высота с ручкой – 32,5 см, высота по стоячкам – 15,5 см, ширина с носиками – 30 см, глубина тулова – 17,5 см. Инв. № ГИМ 80868 КП8681. Поступил в 1941 г. из Оружейной палаты. Датировается рубежом XVI–XVII в.

<sup>34</sup>Спустя два года, в 1897 г. в Российский Исторический музей была передана только часть из обнаруженных в Ипатьевском переулке предметов – пять шлемов, 10 наконечников пик с узкими перьями треугольного, квадратного и ромбического сечения и витыми, гранеными и гладкими втулками, наконечник копы с листовидным пером и длинной граненой втулкой, массивная рогатина лавролистной формы, обломки стремян и часть монет.



Рис. 16. Аналоги рукомою из Ипатьевского переуллка в мировых музеях и в европейском искусстве XVI в.

- 1 – рукомою из Государственного Эрмитажа, Санкт-Петербург; 2 – рукомою из Шнютген-музея, Кёльн;  
 3 – рукомою из коллекции музея Баррелла, Глазго; 4 – рукомою из Метрополитен-музея, Нью-Йорк;  
 5 – рукомою, проданный на аукционе «Сотбис»; 6 – Питер Артсен «Мясная лавка со сценой бегства в Египет», 1551, художественное собрание университета, Упсала, Швеция;  
 7 – Ян де Беер «Рождество Марии» (фрагмент), ок. 1520, музей Тиссена-Борнемисы, Мадрид

него железными изделиями, среди которых также встречено несколько предметов вооружения (Бойцов, 1995. С. 256–270. Рис. 1–4). В октябре 1995 г. на Биржевой площади при наблюдениях ЦАИ ГУОП за строительством инженерных коммуникаций в 40 м от горна, в подпольном помещении срубной постройки было обнаружено залегавшее компактной группой большое количество разнообразных металлических предметов, включавших помимо хозяйственно-бытового и ремесленного инвентаря, предметы вооружения и снаряжения всадника – три фрагмента ружейных стволов, комбинированный фитильно-колесцовый и два колесцовых замка, обломки двух клинковых палашей или сабель, целый и обрывки двух кольчатых доспехов типа «панцирь», обрывок кольчужной рукавицы, фрагмент латунной духовой трубы, удила и подкову. В публикации комплекса вещей

1995 г., датированного на основании многочисленных аналогий первой половиной XVII в., была высказана версия, что все найденные предметы являлись вышедшими из употребления и были собраны для дальнейшего ремонта или переделки (Векслер, Двуреченский, 2000. С. 166–181. Табл. 1. Рис. 1–8). И горн и соседняя с ним постройка располагались на территории, входившей в XVI–XVII вв. во владения Китайгородского подворья Троице-Сергиева монастыря. Постройка, в которой они были обнаружены, играла роль подсобного помещения при мастерской, где складировались предметы «не требовавшие столь срочного ремонта или временно не нужные в хозяйстве».

Находка в Ипатьевском переулке также представляет полностью непригодные к использованию по различным причинам, в первую очередь из-за повреждений и износа изготовленные на протяжении

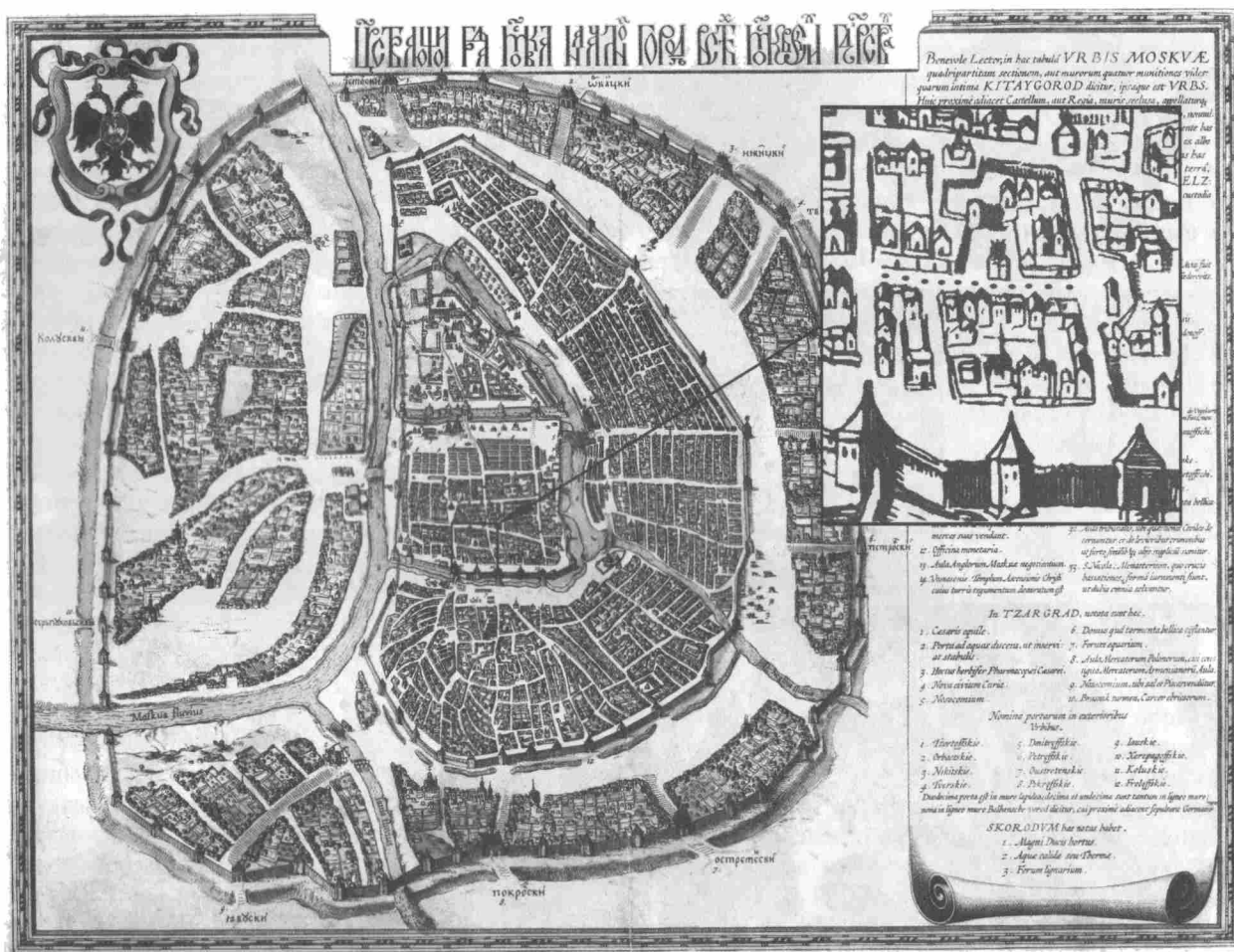


Рис. 17. План Москвы начала XVII в. («Петров чертеж») с врезкой района между Варваркой и Ильинкой. Линией точек на врезке обозначен Ипатьевский переулок

нескольких десятилетий, металлические предметы. Известно, что изделия из железа, особенно предметы вооружения, в средневековье оценивались весьма высоко и стоили значительных денежных средств. Согласно Боярской книге 1556/57 г., против прибывшего на царскую службу Степана Федорова сына Нагаева проводятся штрафные санкции – из выдаваемого жалования «не додати ему рубля, потому что не дал на передаточного (человека) шелома». Аналогичные взыскания видим в отношении всех остальных служилых людей, кто не обеспечил своих боевых холопов защитными наголовьями. Чтобы понять сумму штрафных санкций, нужно учесть, что жалование Степана Нагаева на себя и на содержание выставленных им боевых холопов составляло 34 руб., в то же время Григорий Семенов сын Цыплятев получил только 18 руб. (Боярская книга..., 2004. С. 81–100). О ценах же на другие предметы вооружения можно судить по описи имущества, проданного после убийства Михаила Татищева в начале 1609 г. Так, в списке «рухляди служилой» значится «топорок стальной без наводу; топориче простое», оцененный в 1/2 полтины, но проданный за 9 алтын, а два ножа с ножнами «цена обема 20 алтын», один из которых продан по указанной цене,

а второй за 2 гривны (Опись Михаила Татищева, 1850. С. 10–11).

Внутри небольшого бочонка предметы были сложены явно в размонтированном виде без деревянных деталей, т. е. топоры находились без рукоятей, а ствол ружья без ложи. Сам бочонок был поставлен на хранение в подклет хозяйственной постройки на дворе представителя служилого сословия. Это объясняет вхождение в состав «клада» наравне с дорогостоящим оружием западноевропейского и русского производства и элементами конской упряжи предметов столярно-ремесленного и хозяйственно-бытового назначения, в том числе литого бронзового рукомя. Видимо, эти изделия, как и предметы с Китайгородского подворья Троице-Сергиева монастыря, предполагалось впоследствии отремонтировать или использовать для перековки и изготовления новых вещей. Передачу кузнецу мог сорвать произошедший нередкий для средневековой Москвы пожар – крупный, уничтоживший весь город или отдельный его район, или мелкий, затронувший лишь самую усадьбу. В огне пожара сгорела постройка и хранившиеся в ней вещи оказались засыпанными слоем золы и угля. Нельзя исключать, что хозяйственная постройка относилась не к территории усадьбы представителя знати,



а располагалась на территории ремесленной мастерской. На данное предположение наталкивает следующее соображение – известно, что чем ближе монастырское подворье находилось к резиденции монарха (т.е. к Кремлю), тем почетней оно являлось (Юзефович, 2007. С. 96). Судя по приводимой Н.Д. Виноградовым схеме, эта же ситуация прослеживается к началу XVII в. и для боярских и дворянских усадеб, располагавшихся между улицами Ильинка и Никольская, – ближе к Китайгородской крепостной стене располагался лишь ряд церквей и дворы дьяков (1947. Рис. 8). Можно предположить, что подобная ситуация характерна и для местности между Ипатьевским переулком и стеной Китай-города.

Неравноценное количество аналогий для одних предметов и значительный круг для других, вкуче с их широкими датировками, затрудняют процедуру точного датирования самого комплекса. Анализ совокупности наполнявших бочонок из Ипатьевского переуллка вещей, из которых наиболее узкими датировками обладают ружейный ствол с фитильным замком и литой рукою, вместе с их аналогиями указывают на вторую половину – конец XVI в., как на наиболее вероятную дату попадания указанного комплекса в городской культурный слой.

В связи с проделанной работой по анализу предметов из состава вещевого комплекса из Ипатьевского переуллка Москвы, еще раз следует подчеркнуть важность и необходимость систематического введения в научный оборот полученных в ходе археологических исследований материалов, что позволит более подробно изучить военное дело Московского государства в эпоху позднего средневековья.

Написание данной статьи было бы невозможным без предоставленной информации и консультаций

заведующего сектором отдела археологических фондов Национального музея истории Украины Безжорной Юлии Григорьевны, заведующего отделом металла и камня Всероссийского Государственного музея декоративно-прикладного искусства *Гилодо Андрея Акимовича*, старшего научного сотрудника музейно-выставочного центра «Тульские древности» Государственного военно-исторического и природного музея-заповедника «Куликово Поле» Наумовой Татьяны Владимировны, старшего научного сотрудника археологического отдела Музеев Московского Кремля Кользина Александра Михайловича, старшего научного сотрудника отдела оружия ГИМ Чистоголовой Татьяны Владимировны, старшего научного сотрудника СПГИХМЗ Токаревой Татьяны Юрьевны, старшего научного сотрудника НГОМЗ Хохлова Ильи Владимировича, старшего научного сотрудника отдела металла ГИМ Петровой Ларисы Анатольевны, научного сотрудника Серпуховского историко-художественного музея Артема Владимировича Павлихина, научного сотрудника отдела истории музея КБИАХМЗ Андрея Валерьевича Цветкова, художника-реставратора высшей категории Государственного научно-исследовательского института реставрации Понсова Владимира Алексеевича и сотрудника Музея Народной Архитектуры и Быта Национальной Академии Наук Украины Попова Богдана Игоревича, которым автор приносит искреннюю благодарность. Отдельно сердечно благодарю младшего научного сотрудника и хранителя ГЭ Некрасову Екатерину Николаевну за ценные указания по западноевропейским литым рукомям XV–XVI вв. Также выражаю благодарность за помощь в создании иллюстраций к работе Федорову Олегу и Тихомировой Марии.

## Литература

- Авдусина Т.Д., Панова Т.Д.*, 1996. Археологические древности. М.
- Археографический сборник документов, относящихся к истории северо-западной Руси, издаваемый при управлении Виленского учебного округа. Т. IV. Вильна, 1867.
- Беляев Л.А.*, 2005. Крепости и вооружение Восточной Европы. М.
- Бобринский А.А.*, 1898. Шлем Ивана Грозного. СПб.
- Бойцов И.А.*, 1995. Производственное сооружение середины XVII в. на Китайгородском подворье Троице-Сергиева монастыря // Культура средневековой Москвы XIV–XVII вв. М.
- Боярская книга 1556/57 года // Русский дипломатарий. Вып. 10. М., 2004.
- Векслер А.Г.*, 1970. Работы в Москве и Подмоскowie // АО–1969.
- Векслер А.Г.*, 1971а. Клады древней Москвы // Музейное дело в СССР. Вып. 4. М.
- Векслер А.Г.*, 1971б. Находки в Ипатьевском переуллке // Наука и религия. № 12. М.
- Векслер А.Г.*, 1972. Живая связь времен // Наука и жизнь. № 11.
- Векслер А.Г.*, 1982. Москва в Москве. История в недрах столицы. М.
- Векслер А.Г.*, 1997а. Отчет об археологических работах в 1996 г. Кн. 1. Охранные археологические работы, связанные с прокладкой коммуникаций по ул. Ильинка. Т. 2. // Архив ИА РАН. Р-1 № 20390.
- Векслер А.Г.*, 1997б. Альбом к отчету об археологических работах в 1996 г. Кн. 1. Охранные археологические работы, связанные с прокладкой коммуникаций по ул. Ильинка. Т. 2. // Архив ИА РАН. Р-1. № 20391.
- Векслер А.Г.*, 1997 в. Клады // Москва (Энциклопедия). М.
- Векслер А.Г.*, 1999а. Отчет об охранных археологических исследованиях, связанных с реконструкцией Старого Гостиного двора в 1998 г. Т. 1. Ч. 2 // Архив ИА РАН. Р-1. № 20794.

- Векслер А. Г.*, 1999б. Отчет об охранных археологических исследованиях, связанных с реконструкцией Старого Гостиного двора в 1998 г. Т. 2. Ч. 1 // Архив ИА РАН. Р-1. № 20795.
- Векслер А. Г.*, 1999 в. Альбом к отчету об охранных археологических исследованиях, связанных с реконструкцией Старого Гостиного двора в 1998 г. в восьми частях. М., 1999. Ч. 4 // Архив ИА РАН. Р-1. № 20801.
- Векслер А. Г.*, 1999 г. Альбом к отчету об охранных археологических исследованиях, связанных с реконструкцией Старого Гостиного двора в 1998 году в восьми частях. М., 1999. Ч. 5. // Архив ИА РАН. Р-1. № 20802.
- Векслер А. Г., Васильев Ю. Ю.*, 1996. Раскопки в Москве на Арбате // Наука и жизнь. № 11.
- Векслер А. Г., Двуреченский О. В.*, 2000. Комплекс вещей из сооружения первой половины XVII в. на Китайгородском подворье Троице-Сергиева монастыря // Тр. МИГМ. Вып. 10. М.
- Векслер А. Г., Мельникова А. С.*, 1973. Московские клады. М.
- Векслер А. Г., Мельникова А. С.*, 1999. Российская история в московских кладях. М.
- Виноградов Н. Д.*, 1947. Застройка и планировка от площади Революции до Старой площади // МИА. № 7.
- Висковатов А. В.*, 1899. Историческое описание одежды и вооружения Российских войск, с рисунками, составленное по Высочайшему повелению. Ч. I. Одежда и оружие войск, до 1700 года. СПб.
- Герберштейн С.*, 1988. Записки о Московии. М.
- Гордеев Н. В.*, 1954а. Русское огнестрельное оружие. Мастера-оружейники Оружейной палаты XVII в. // Государственная Оружейная палата Московского Кремля. М.
- Гордеев Н. В.*, 1954б. Русский оборонительный доспех // Государственная Оружейная палата Московского Кремля. М.
- Городцов В. А.*, 1913. Описание холодного оружия. Копье и пика. Рогатина. Навершие знамени // Отчет императорского Российского Исторического музея за 1911 г. М.
- Государева Оружейная палата. СПб., 2002.
- Дашкова И. А.*, 1990а. Отчет об охранных работах экспедиции Тверского научно-исследовательского историко-археологического и реставрационного центра в г. Твери в 1990 г. // Архив ИА РАН. Р-1. № 16525.
- Дашкова И. А.*, 1990б. Приложение к отчету об охранных работах экспедиции Тверского научно-исследовательского историко-археологического и реставрационного центра в г. Твери в 1990 г. // Архив ИА РАН. Р-1. № 16526.
- Дворников А. С.*, 1989а. Отчет об охранных работах экспедиции Тверского государственного объединенного музея г. Твери в 1989 г. // Архив ИА РАН. Р-1. № 14342.
- Дворников А. С.*, 1989б. Альбом таблиц, фотографий и рисунков к отчету об охранных работах экспедиции Тверского государственного объединенного музея г. Твери в 1989 г. // Архив ИА РАН. Р-1. № 14346.
- Двуреченский О. В.*, 2007. Предметы вооружения и снаряжения всадника и верхового коня из сборов на территории Тушинского лагеря // АП. Вып. 3. М.
- Денисова М. М.*, 1948. Поместная конница и ее вооружение в XVI–XVII вв. // Тр. ГИМ. Вып. 20. М.
- Денисова М. М., Поргнов М. Э., Денисов Е. Н.*, 1953. Русское оружие. Краткий определитель русского боевого оружия XI–XIX веков. М.
- Десяти XVI века // Описание документов и бумаг, хранящихся в московском архиве министерства юстиции. Кн. 8. М., 1891.
- Документы Ливонской войны. 1571–1580 гг. // Памятники истории Восточной Европы (Monumenta Historica Res Gestas Europae Orientalis Illustrantia). Т. III. М.; Варшава, 1998.
- Древности Российского государства. Отд. III. Броня, оружие, кареты и конская сбруя. М., 1853.
- Екимов Ю. Г.*, 2007. Археологические исследования на территории Тульского кремля в 1999–2000 гг. (раскоп 1) // Позднесредневековый город: археология и история. Ч. 1. Тула.
- Записная книга Полоцкого похода 1562/63 г. // Русский дипломатарий. Вып. 10. М., 2004.
- Зерцалов А. И.*, 1893. Московский Китай-Город в XVII в. (по описи 1695 г.) // ЧОИДР. Кн. 2.
- Ивченков В. Л.*, 1987. Отчет об археологических исследованиях на территории Волоколамского городища в 1987 году // Архив ИА РАН. Р-1. № 12341.
- Ивченков В. Л.*, 1990. Отчет об археологических исследованиях на территории Волоколамского района в 1990 г. // Архив ИА РАН. Р-1. № 15820.
- Из глубины столетий. Музей археологии Москвы. М., 1998.
- Кирпичников А. Н.*, 1976. Военное дело на Руси в XIII–XV вв. Л.
- Кирпичников А. Н., Хлопин И. Н.*, 1958. Крепость Кирилло-Белозерского монастыря и ее вооружение в XVI–XVIII веках // МИА. № 77.
- Кирпичников А. Н., Хлопин И. Н.*, 1972. Великая государственная крепость. Л.
- Климау М. В.*, 2001. Зброя, ваенны рыштунак верхніка і каня з помніка Лучна-1 (па матэрыялах археалагічных раскопак 1999–2000 гг.) // МАБ. № 3.
- Колчин Б. А.*, 1959. Железообрабатывающее ремесло Новгорода Великого (продукция, технология) // МИА. № 65.
- Ласковский В. П., Лашков Н. А.*, 1893. Краткое описание Новгородского музея. Новгород.
- Латышева Г. П., Рабинович М. Г.*, 1973. Москва и Московский край в прошлом. М.
- Ленц Э. Э.*, 1895. Опись собрания оружия графа С. Д. Шереметева. СПб.
- Маковская Л. К.*, 1992. Ручное огнестрельное оружие русской армии конца XIV – XVIII вв. Определитель. М.
- Миллер Ю. А.*, 1960. Нидерландский бронзовый рукомошник XV – начала XVI в. // Сообщения

- Государственного Эрмитажа. Вып. XVII. Л.
- Мышковский Е. В.*, 1959. Соловецкая ручница // Сборник исследований и материалов Артиллерийского исторического музея. Вып. IV. Л.
- Мышковский Е. В.*, 1961. Стволы русского ручного огнестрельного оружия XV–XVI вв. // СА. № 1.
- Никитин А. В.*, 1971. Русское кузнечное ремесло XVI–XVII вв. // САИ. Вып. Е1–34. М.
- Опись и продажа с публичного торга оставшегося имущества по убиении народом обвиненного в измене Михайлы Татищева в 116 [1608/1609] г. // Временник императорского Московского Общества Истории и Древностей Российских. Кн. 8. М., 1850.
- Оружейная Палата Московского Кремля. М., 2006.
- Розенфельд Р. Л.*, 1971. Инструменты московских ремесленников // МИА. № 167.
- Рыбаков Б. А.*, 1936. Металлические вещи, найденные на Метрострое // ИГАИМК. Вып. 132. Л.
- Русские ведомости. 11 мая 1895. № 128. XXXII.
- Русский дипломатический. Вып. 9. М., 2003.
- Савваитов П. И.*, 1851. Оружейная палата Кирилло-Белозерского монастыря по описным книгам 1668 г. // ЗОРСА. Т. I. Отд. III.
- Савваитов П. И.*, 1896. Описание старинных русских утварей, одежд, оружия, ратных доспехов и конского прибора, в азбучном порядке расположенное. СПб.
- Свешников И. К.*, 1992. Битва під Берестечком. Львів.
- Соколова И. М.*, 2001. Мономахов трон. Царское место Успенского собора Московского Кремля. М.
- Ульянова Т. Н.*, 2008. Вооружение средневековой Коломны (XIII–XVII вв.) по материалам археологических работ 1991–2006 гг. // АП. Вып. 4.
- Шеляпина Н. С., Панова Т. Д., Авдусина Т. Д.*, 1979. Предметы воинского снаряжения и оружие из раскопок Московского Кремля // СА. № 2.
- Юзефович Л. А.*, 2007. Путь посла. Русский посольский обычай. Обиход. Этикет. Церемониал. Конец XV – первая половина XVII вв. СПб.
- Barnet P., Dandridge P.*, 2006. Lions, Dragons, & other Beasts: Aquamanilia of the Middle Ages. Vessels for Church and Table. N. Y.
- Benker G.*, 1978. Alte Bestecke. Ein Beitrag zur Geschichte der Tischkultur. München.
- Brown P.*, 2001. British Cutlery. An Illustrated History of Design, Evolution and Use. York.
- Cutlery. From Gothic To Art Deco. The J. Hollander Collection. Antwerpen, 2003.
- Shpakovsky V., Nicolle D.*, 2006. Armies of Ivan the Terrible. Russian Troops 1505–1700 // Men-at-Arms. № 427.
- The Secular Spirit. Life and Art at the End of the Middle Ages. N. Y., 1975.

**P. A. Kutasov**

## **A hoard from Ipat`evskiy lane in Moscow (assemblage of 1969)**

### **Summary**

The article presents detailed publication of the assemblage of the metal items from Ipat`evskiy lane in Moscow (found in 1969) relates to the late Middle Ages. The assemblage consisted of such items as: gun`s barrel, fighting axe, helmet, two work axis`s, two knives, bronze washstand and four stirrups of which one had geometrical figuration. The most probable these items

were put together because of its defects and were covered in the building cellar during the fire. The building could be situated either on the noblemen`s or on the unknown trade workshop` territory. On the base of items, in the first turn of the gun`s barrel and washstand, the hoard could be dating to the second half – the end of the 16 c.