

С.Л. Кузьмин, Е.Р. Михайлова, И.И.Тарасов, К.В.Шмелев

## ПРЕДВАРИТЕЛЬНЫЕ ИТОГИ РАСКОПОК НА КРОНВЕРКЕ ПЕТРОПАВЛОВСКОЙ КРЕПОСТИ В 1998–2003 гг.

Земляная фортеция бастионного типа, усиливающая с севера Петропавловскую крепость и в прошлом являвшаяся ее особой частью, представляет собой замечательный памятник истории и культуры. За ней закрепилось название «Кронверк», происходящее от очертаний укреплений в виде короны. У большинства горожан и гостей Санкт-Петербурга Кронверк стойко ассоциируется с расположенным на его территории Артиллерийским музеем (его полное современное название: Военно-исторический музей артиллерии, инженерных войск и войск связи; сокращенно ВИМАИВиВС). С этим памятником фортификации XVIII–XIX вв. связано немало важных событий, протекавших в городе с момента его основания, и имен, оставивших след в отечественной истории. Однако объектом археологического изучения Кронверк стал совсем недавно.

С 1998 года Северо-Западная археологическая экспедиция<sup>1</sup> развернула археологические работы в северо-восточном секторе Кронверка (рис. 1). Их начальной целью было выявление первых укреплений петровской эпохи (около 1707 г.) и определение специфики культурных напластований в этой части города, осуществлявшееся в рамках программы «Археология Петербурга». В течение первых сезонов выяснилась научная ценность и культурно-историческая значимость археологических исследований на Кронверке. В связи с этим Комитет по государственному контролю, использованию и охране памятников истории и культуры (КГИОП) Правительства Санкт-Петербурга принял решение о целесообразности продолжения и расширения этих работ, выделив необходимое финансирование.

К моменту подготовки настоящего издания раскопки сезона 2004 г. только-только завершились, и поэтому свежие материалы не вошли в эту статью. Однако, учитывая важность результатов, стоит их кратко упомянуть. На сегодня исследована значительная часть площадки северо-восточного полубастиона. Общая площадь раскопок на двух участках составляет 176 кв. м (рис. 2), а с учетом прирезок 2004 г. — 360 кв. м. Использование единых пикетной сетки и репера дало возможность точных стратиграфических и планиграфических привязок выявляемых объектов. Главным результатом археологических исследований стало воссоздание истории освоения рассматриваемой территории, этапов строительной деятельности и соотнесение их с другими (прежде всего, графическими) источниками (см. статью С.В. Семенцова в настоящем сборнике).

Материк желто-серого цвета представлял собой суглинок, местами переходящий в супесь. Там, где он не был прорезан ямами и поздними перекопами, поверх него залегал слой погребенной почвы средней мощностью 0,08–0,12 м. Местами она могла утоньшаться, местами — утолщаться (в пределах 0,05–0,20 м). Погребенная почва представляла собой суглинок коричневатого цвета. Кое-где на ее поверхности прослеживались тонкие (до 0,03–0,05 м) линзы белого намывного песка — следы наводнений. Причем, в ряде случаев отмечалось вторичное почвообразование.

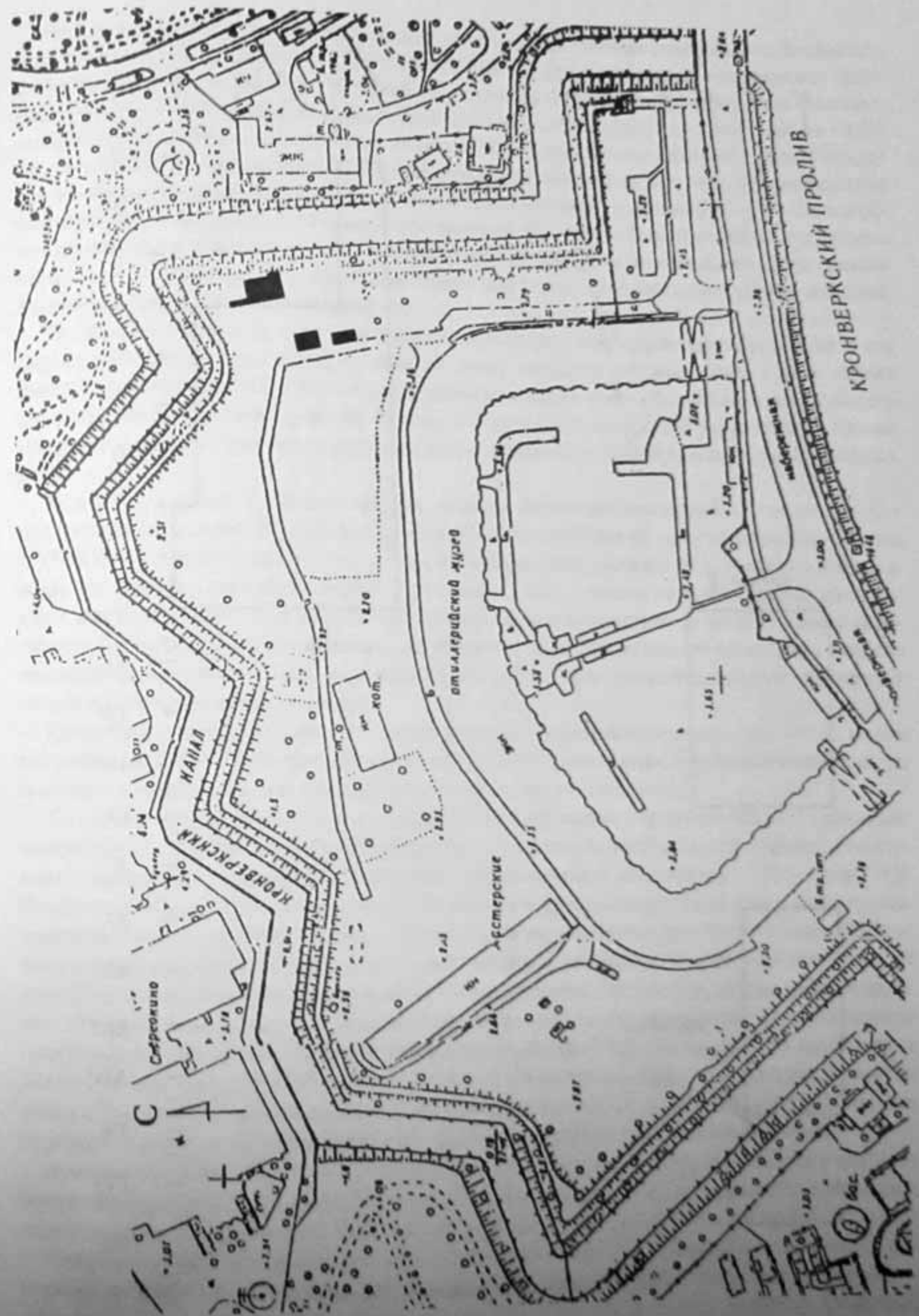


Рис. 1. План территории Кронверка с указанием раскопок.



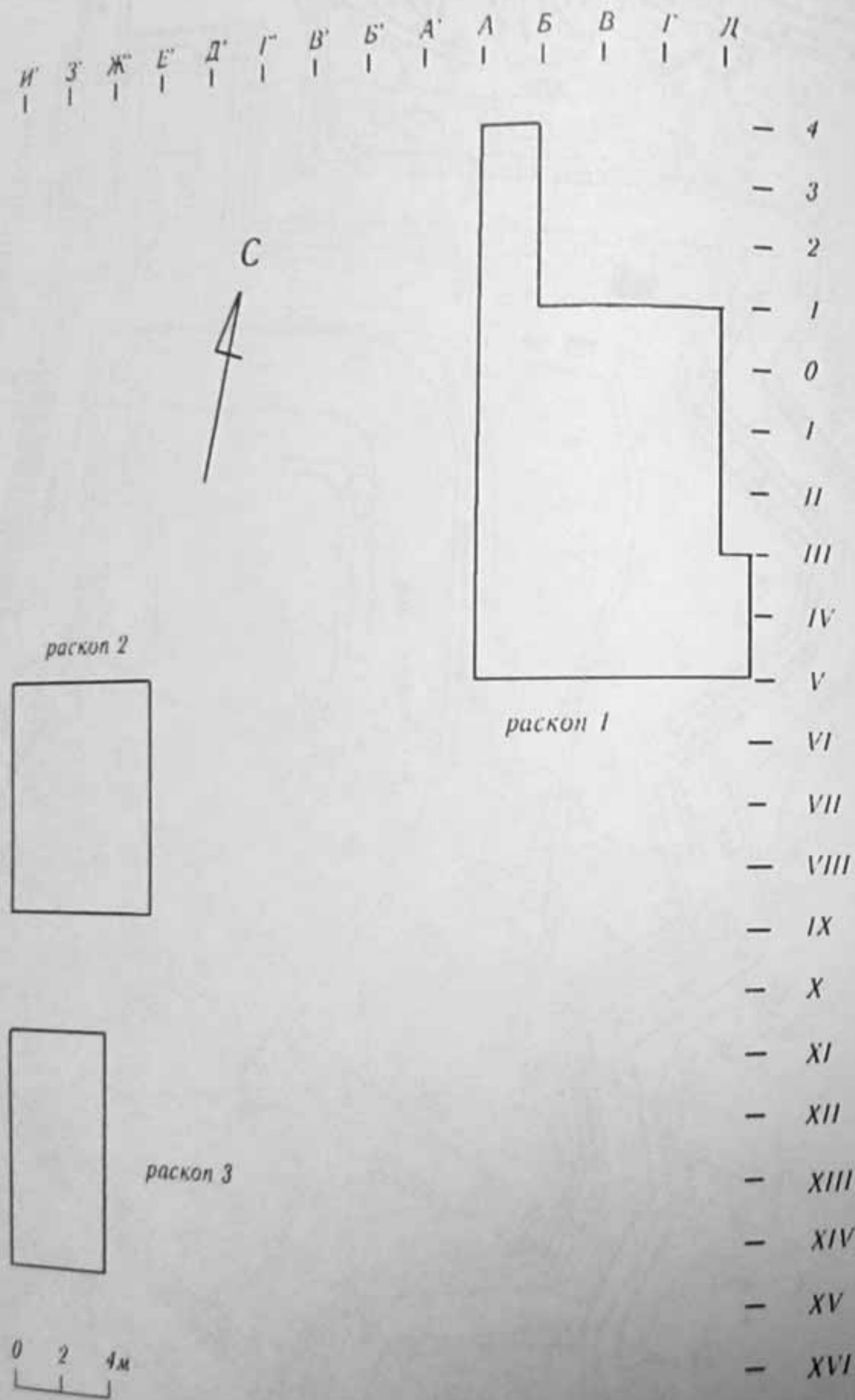


Рис. 2. Общая схема раскопов 1998–2003 гг.

На рассматриваемом участке Кронверка современная дневная поверхность находится, в среднем, на уровне около +2,70 Балтийской шкалы. Древняя дневная поверхность (верх погребенной почвы) ниже современной в среднем на 0,8–1 м, т.е. находится на отметках около +1,90/+1,70 Балтийской шкалы. Грунтовые воды проступают на уровне около +0,50, хотя следует отметить, что, вероятно, он может колебаться в зависимости от общей гидрографической обстановки в устье Невы. Примечательно, что за все годы раскопок, даже после обильных дождей, на поверхности материка и в ямах не оставалось луж. Таким образом, можно утверждать, что данная местность не заболачивалась, была вполне пригодна для проживания и хозяйственной деятельности, но при этом, несомненно, даже сравнительно небольшой подъем воды в Неве ставил под угрозу затопления поселения и угодья. Раскопки прекрасно это иллюстрируют.

По данным Писцовых книг и шведских карт видно, что территория Кронверка и его округи была достаточно плотно освоена в эпоху позднего средневековья. Самая ранняя карта устья Невы (1630–1640-е гг.) показывает наличие трех селений на южном берегу Петроградского острова (древний Фомин, позднее Городовой). Не удивительно, что на материке в пределах раскопов выявлены следы древней распашки и, возможно, огородных работ.

Вероятно, именно с пахотой связаны находки позднесредневековой (в частности, белостенной) керамики. Весьма любопытна находка серебряной монеты-чешуйки рубежа XVI–XVII в. в слое погребенной почвы. В южной части раскопа № 3 открыто подполье жилища, описание которого приводится ниже. С ним связана находка горшка, датированного в пределах XVI – начала XVIII в. Мощный замыв речного песка показывает катастрофический характер наводнения, погубившего дом. Его наземная часть была унесена отступающими водами (описания наводнения 1777 г. ярко рисуют подобную картину), и от нее не осталось никаких следов.

Своеобразной загадкой является серия отщепов и изделий из кремня, залежавших в слое погребенной почвы. Они вполне могут относиться к эпохе камня или раннего металла, но говорить о существовании здесь стоянки этого времени пока рано.

Следующий этап жизни на этом месте связан с периодом Северной войны и самым началом строительства Санкт-Петербурга. Следует отметить особую археологическую ситуацию, позволившую выявить следы военно-строительного лагеря (около 1703–1706/7 гг.). Памятники такого рода в силу недолговременного функционирования и дальнейшего антропогенного воздействия трудно уловимы. Кронверк же позволяет более полно представить их материальные следы и в силу этого является уникальным объектом для изучения военного быта начала Нового времени. Такой сохранности послужили два обстоятельства. Отсыпка грунта внутри строившихся первоначальных укреплений для повышения поверхности (обозначено нами как «нивелировочная подсыпка»), снижавшая вероятность подтопления в случае поднятия воды в Неве, «запечатала» остатки военно-строительного лагеря. Участок лагеря, оказавшийся внутри укреплений, не подвергался активному разрушению в результате градостроительной деятельности последующего времени.

Раскопками выявлено 4 или 5 временных построек жилого характера. Пока открыто почти целиком только два жилища (раскоп 1). Их расположение, несомненно, согласовано; едины принципы строительства. Ниже приводится их краткая характеристика.

Основную часть обоих жилищ составляли неглубокие котлованы (дно от уровня поверхности материка 0,2–0,3 м, от древней дневной поверхности — погребенной почвы — до 0,4) с отвесными стенками. Оба котлована имели подпрямоугольную форму. Северный — котлован был меньших размеров 1,5×3 (?) м, южный — 2×4 м. Особый интерес представ-



ляют отопительные устройства в виде небольших ям, примыкавших к одному из южных углов котлованов, но так, что оставалась небольшая земляная перемычка.

В меньшем по размеру сооружении очаг был обложен обломками грубо сформованного кирпича, среди которого находились прослойки золы и прокаленного песка, а также мелкие пережженные кости птиц, рыб, обломок голландской трубки, кусок свинца. Чашка трубки и еще фрагмент мундштука найдены поблизости, но за пределами очага и котлована. Следует отметить, что в отличие от большего по размеру сооружения, как края котлована и дно, так и его общая форма были выполнены с большой аккуратностью. По дну-полу можно даже проследить наличие утоптанности в одной его продольной половине и отсутствие в другой. Вполне допустимо, это связано с наличием оборудованного спального места, рассчитанного на одного человека. Учитывая вышесказанное, осмелимся предположить принадлежность данного жилища офицеру.

Постройка больших размеров имела менее ровное дно, скошенные очертания котлована, а очаг в ней представлял собой корытообразную яму, заполненную углем и прослойками прокаленного песка.

Грунт, вынутый из котлованов обоих сооружений, складывался поблизости, вероятно, в качестве своеобразных бортиков и был сброшен обратно после прекращения функционирования построек. Крыша, несомненно, имела легкую конструкцию, поскольку ее несущие опоры не оставили никаких следов. Таким образом, оба сооружения могут быть реконструированы как шалаши или палатки с углубленной центральной частью и примитивными отопительными устройствами. Это, несомненно, говорит об их недолговременном характере, что подтверждается и фактом отсутствия заметных затеков по стенам котлована при отсутствии их крепления. Рискнем высказать гипотезу о действии лагеря (по крайней мере, на этом участке) в непродолжительное время осени 1703 – весны 1704 годов. После чего его организованно покинули. При этом была произведена засыпка котлованов.

Еще одна временная постройка (раскопы 2 и 6) имела сходную конструкцию и габариты с большей постройкой из раскопа 1, но, к сожалению, почти полностью была уничтожена поздним перекопом. В раскопах 6 и 8 проступили углы еще двух сооружений аналогичного характера. Их ориентация совпадает с описанными выше.

Особое значение как в общей интерпретации раскрытых объектов, так и в оценке их хронологии играет открытие захоронений в котловане большего из раскрытых полностью сооружений. Четыре умерших человека были положены на дно старой землянки, использованной в качестве могильной ямы. Ориентировка погребенных — головой на северо-запад, руки сложены на груди, что соответствует общим нормам христианского обряда. На груди трех из них лежали бронзовые православные нательные кресты.

Антропологическое определение погребенных<sup>3</sup> показало, что все костяки мужские. Это достаточно молодые люди: двое (погр. 1 и 4) — в возрасте до 18 лет, один (погр. 2) — около 18 и один (погр. 3) — около 20 лет. Все они были невысокого роста, а грацильность костей свидетельствует о некачественном питании в течение жизни. Характерная черта — у всех черепов на нижней и верхней челюстях заметна сточенность четырех крайних премоляров. Возможное объяснение этого факта заключается в системе заряжания стрелкового оружия начала XVIII в., когда солдаты должны были отрывать зубами — «скусывать» — заднюю часть бумажного патрона перед насыпкой пороха в ствол. Это действие производилось правой рукой и, соответственно, правой половиной челюстей человека. В таком случае мы имеем дело с солдатами русской армии. Удалось зафиксировать невысокий могильный холмик, который, однако, был явно замечен на момент начала строительства укреплений.

Среди других находок, связанных со временем действия лагеря, можно отметить и немалые, — ружейный кремь, бронзовый гвоздик (амуниционный или, возможно, знаменный), корабельные заклепки, подпружные пружки.

Строительству укреплений предшествовала отмеченная нивелировочная подсыпка (до 0,4 м), повышавшая уровень тогдашней дневной поверхности. В пределы раскопа попала только незначительная часть вала начала XVIII в., но можно уверенно сказать, что его конфигурация существенно отличается от современной, особенно на западе. Раскоп 7 (исследования 2004 г.) полностью прорезал подошву вала петровского времени. Он не мог быть выше 2 м, поскольку ширина его основания составляла около 6 м. С внешней стороны основание вала крепилось оригинальной деревянной конструкцией, но для более полной и достоверной реконструкции системы начальных укреплений Кронверка требуются дополнительные исследования.

Объекты более позднего времени представлены фундаментом из плитняка, прослеженным в раскопе 8 в 2004 г. на протяжении 18,5 м. Сопоставление с планами позволяет отождествить его с восточной стороной комплекса зданий, известных как «Инженерный дом». Возникнув в середине XVIII в. и неоднократно перестраивавшийся, он был разобран при начале строительства в 1850 г. здания Арсенала. К последней четверти XIX в. относятся остатки складского сарая, сооруженного после нивелировки валов и засыпки рвов, вдававшихся внутрь современных очертаний Кронверка. От складского здания сохранилась система мощных фундаментных столбов из плитняка, причем использовался материал более раннего фундамента «Инженерного дома».

Выше нивелировочной подсыпки сформировались слои дерна и строительного мусора, содержащие немногочисленные находки XVIII – начала XX в. — те же корабельные заклепки (на территории Кронверка находилась верфь), детали артиллерийских станков, фрагмент граненого клинка, детали стрелкового оружия. Все эти предметы характеризуют культурный слой Кронверка как земляной крепости XVIII–XIX вв. Фрагменты кирпича, встречающиеся в этом слое, могут быть связаны с постройкой здания Арсенала в 1850–1860-х гг. Интересной находкой является французская медаль за оборону Порт-Артура русскими в войну с Японией 1904–1905 гг. На раскопе 1 эти слои перекрыты битым кирпичом и щебнем, насыщенным металлическими обломками, фрагментами бронеплит и частями станков. Данный горизонт залегает непосредственно под современным слоем дерна и, видимо, может быть связан с деятельностью танкоремонтных мастерских, находившихся в Кронверке в годы Второй мировой войны и впоследствии разровненных при благоустройстве территории музея.

Ниже мы публикуем материалы отчетов о раскопках Кронверка за 1996–2003 гг.

### Раскоп 1

Раскоп 1, заложенный в вершине северо-восточного полубастиона Кронверка, первоначально представлял собой две взаимно перпендикулярные траншеи размером 8×2 м, ориентированные практически по сторонам света. Позднее к южной части раскопа было сделано еще несколько прирезок, и его общая площадь составила 76 кв. м (рис. 3).

В пределах этого раскопа верхние слои, сформировавшиеся не ранее строительства в 1850–1860 гг. здания Арсенала, достигали мощности 0,5–1 м от современной дневной поверхности, доходя до слоя погребенной почвы, перекрывающей отложения, связанные с первоначальными укреплениями. Относительно стерильные прослойки песка чередовались с прослойками, насыщенными битым кирпичом, бутылочным стеклом и железными



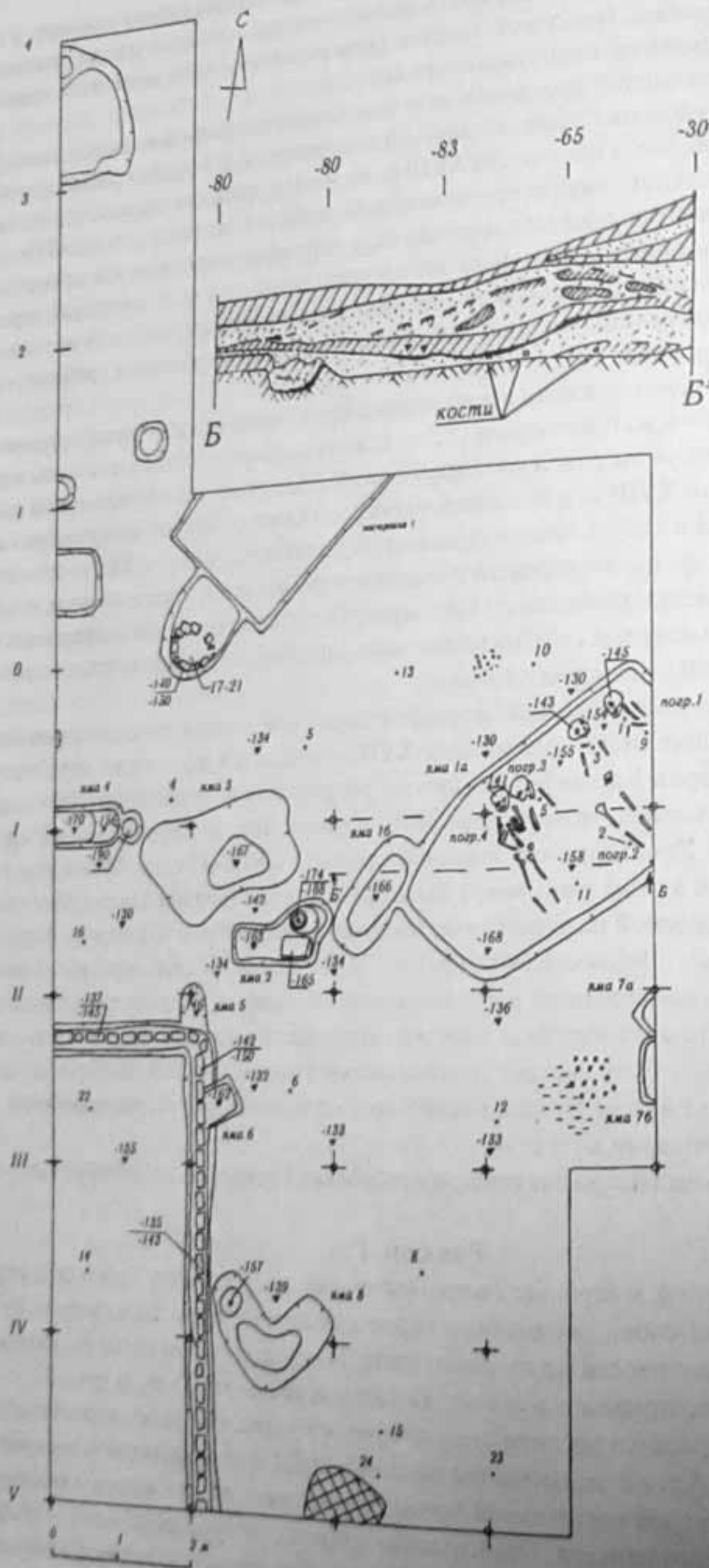


Рис. 3. Раскоп 1. План

предметами позднего происхождения. Эти слои сформировались в ходе работ по благоустройству территории Кронверка, судя по всему неоднократных, которые и определили в результате его современный облик.

Остатки вала XVIII в., сложенного из чистого белого песка, отмечены в северо-западной части кв. А<sub>4</sub> и в кв. Г<sub>1</sub>–Г<sub>4</sub>. Фиксируется незначительное отклонение первоначального вала от современных очертаний в северо-западном направлении. Стратиграфическая граница между подсыпкой и телом первоначального вала отсутствует, что свидетельствует об их одновременности.

Сооружение вала предваряла нивелировочная подсыпка из песка мощностью 0,2–0,3 м. Она перекрывала слой погребенной почвы и прорезавшие его сооружения, относящиеся к периоду до начала возведения вала, т.е. ко времени до 1706 г. Мощность этой подсыпки, состоявшей из светлого песка различных оттенков от белого до желто-серого с включениями линз гумуса (остатки дернин), составляла в среднем 0,2–0,4 м.

Мощность нижней погребенной почвы (коричневая гумусированная супесь с вкраплениями мелких угольков) колеблется в пределах 0,1–0,18 м. В среднем она залегает на глубине около 0,8–1 м от современной дневной поверхности. По верху слоя погребенной почвы отмечалась очень тонкая прослойка бурого гумуса — следы травы, засыпанной при начале строительства укреплений. Погребенную почву прорезали разновременные ямы.

Возле пикета Г<sub>0</sub> и в кв. Д<sub>11</sub> на поверхности погребенной почвы выявлены остатки кострищ, представлявшие собой тонкие (до 0,05 м) прослойки прокаленной почвы с вкраплениями угольков, диаметром 0,3 и 0,8 м соответственно.

В кв. А<sub>4</sub> выявлена яма неправильной формы, размерами 1,8×1 м, глубиной до 0,3 м от древней дневной поверхности; в квадрате А<sub>1</sub> — две, вероятно столбовые, ямы диаметром 0,4 м, глубиной 0,3 м.

В квадратах А<sub>0</sub>–Б<sub>0</sub> были открыты остатки временного жилища — котлован с отвесными стенками и плоским дном. Котлован в плане имел подпрямоугольную форму, длину не менее 3 м и ширину 2 м; был заглублен в грунт на 0,3–0,35 м и ориентирован по линии СВ–ЮЗ. К его юго-западной стороне примыкало углубление почти овальной в плане формы, размерами около 1,2×1 м, в южной части которого расчищено кольцо из обломков кирпичей грубой ручной формовки. Диаметр этой конструкции 0,6 м. Внутри кольца прослежены линзы золы и угля, среди которых присутствуют мелкие пережженные косточки; грунт под ним и вокруг носит следы прокаленности. Это, несомненно, остатки очага. В заполнении найден фрагмент курительной трубки, сильно корродированные железные предметы и оплавленный кусок свинца.

Вдоль северо-западной и юго-восточной сторон котлован был ограничен валиками из грунта, вынутого при его отрывании. Этим же грунтом, спустя короткий промежуток времени, он был засыпан.

Срок функционирования жилища был очень кратким. Стенки котлована не успели оползти и осыпаться, следы утоптанности пола практически отсутствуют, находок фактически нет. Жилье, судя по размерам, было рассчитано на 1 или 2 человек. Некоторая утоптанность, зафиксированная в северо-западной половине котлована, и ее полное отсутствие в юго-восточной части дает основания предположить, что в последней размещалось место для сна.

Другой жилой комплекс, связанный с военно-строительным лагерем, выявлен в квадратах В<sub>1-11</sub>, Г<sub>1-11</sub>. Расчищенный здесь котлован имел подпрямоугольную форму и был ориентирован по линии северо-восток – юго-запад, незначительная часть котлована уходила в восточный борт раскопа. Его длина в пределах раскопа составила 4 м, ширина — до 2,2 м,



глубина до 0,3 м от древней дневной поверхности. Заполнение — слабо гумусированный песок серого цвета с редкими вкраплениями угольков и золы. Стенки ямы отвесные, дно плоское. Это углубленная часть недолговременной постройки (шалаш, палатка?), где размещались места для сна. Кровля и стены имели длинных сторон (северо-западной и юго-восточной) был ограничен валиками вынутаго из него грунта. Этим же грунтом, спустя короткий промежуток времени он был засыпан.

Срок функционирования жилища представляется весьма кратким. Стенки котлована не успели оползти или осыпаться, следы утоптанности пола практически отсутствуют, на входок фактически нет (только несколько животных костей).

В отличие от предыдущей постройки, эта явно предназначалась для рядового состава армии. К юго-западному углу котлована примыкало углубление подовальной формы, размерами около 0,6×1,6 м, глубиной до 0,3 м. В его заполнении прослежены линзы золы и угля, грунт дна и стенок носит следы прокаленности. Это, безусловно, остатки очага. Вероятно, вход в постройку находился с юго-западной стороны. Такое расположение полностью согласуется с планировкой другой постройки. Это свидетельствует о регулярности лагеря с возможной радиальной планировкой, направленной к строившейся Петропавловской крепости.

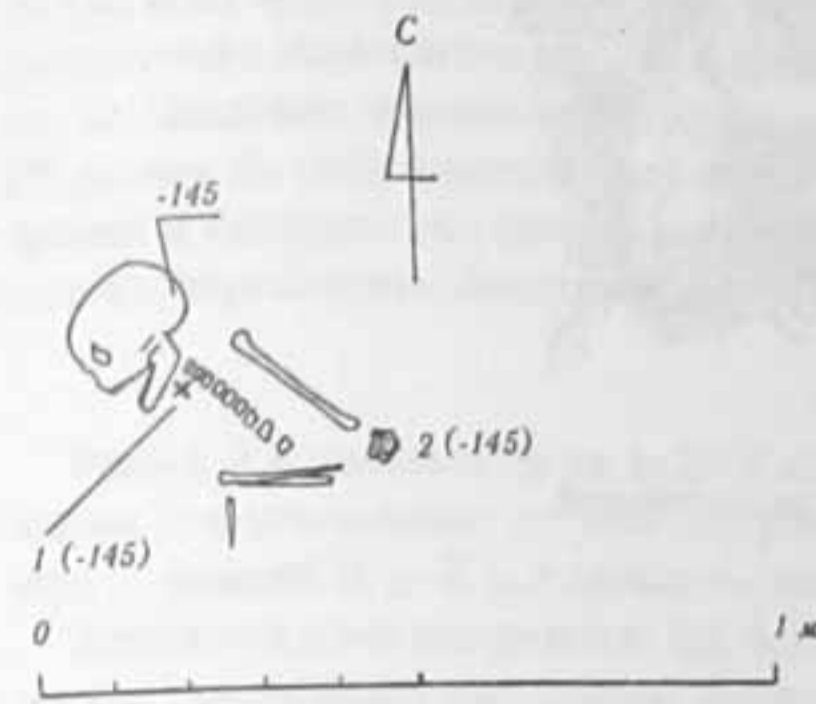
На дне постройки обнаружены захоронения четырех человек (рис. 4–7). Костяки, за исключением черепов, очень плохой сохранности. Ориентировка погребенных — головой на северо-запад (поперек продольной оси котлована). Руки сложены на груди. На груди трех из них (погр. 1–3) бронзовые кресты (рис. 8). Из других предметов, обнаруженных в засыпке ямы, необходимо упомянуть массивный нож с деревянной ручкой, куски кожи (в том числе, возможно, фрагмент, поясного ремня), фрагменты телячьей шкуры и рогожи.

Антропологическое определение погребенных, проведенное сотрудником музея антропологии и этнографии С.Л. Санкиной, показало, что все костяки мужские. Это были достаточно молодые люди (погр. 1 и 4 — до 18 лет, погр. 2 — около 18 лет, погр. 3 — около 20 лет). Все небольшого роста. Грацильность костей свидетельствует о некачественном питании в течение жизни. Погребенный № 4 болел венерическими заболеваниями. Характерная черта всех скелетов — сточенность четырех правых крайних моляров на правой челюсти сверху и снизу. Этот факт, учитывая систему зарядания ружей в начале XVIII в. (команда «скуси патрон»), однозначно свидетельствует, что перед нами погребения солдат петровской армии. В дополнительно оставленной бровке отчетливо читались следы небольшого могильного холмика над коллективным захоронением. По всей вероятности солдаты скончались зимой 1703/1704 г. и были погребены после того, как армия покинула лагерь в начале кампании 1704 г.

К остаткам военно-строительного лагеря могут быть отнесены также ямы 7 и 8. Двойная яма 7а/б, расположенная в кв. Г<sub>III</sub>, уходила в восточный борт раскопа, и дать ей определенную характеристику трудно. Яма 8 располагалась в кв. Б<sub>V</sub> и имела неправильную форму. Размеры ямы 0,8×1,8 м, глубина до 0,18 м от поверхности материка. Назначение ямы не ясно.

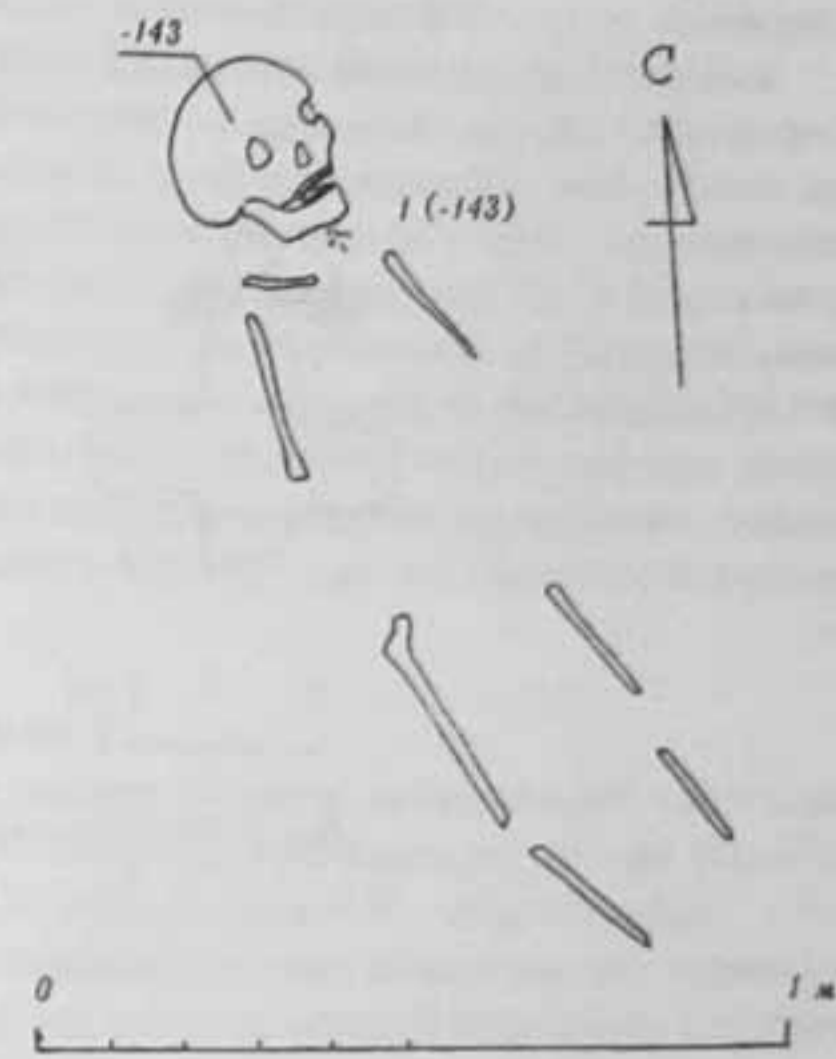
Со временем жизни военно-строительного лагеря можно связать ряд находок, обнаруженных при зачистке поверхности погребенной почвы. Это фрагменты курительных трубок, ружейный кремь, бронзовые гвоздик и кольцо, железные заклепки, пряжки и подкова (рис. 9). Не ясно, к какому периоду относится серебряная монета-чешуйка (копейка-новгородка конца XVI — начала XVII в.)<sup>4</sup>.

Ниже слоя погребенной почвы, на фоне материка прослеживались взаимно перпендикулярные полосы темного гумуса — следы древней распашки. Это остатки пахотных уго-



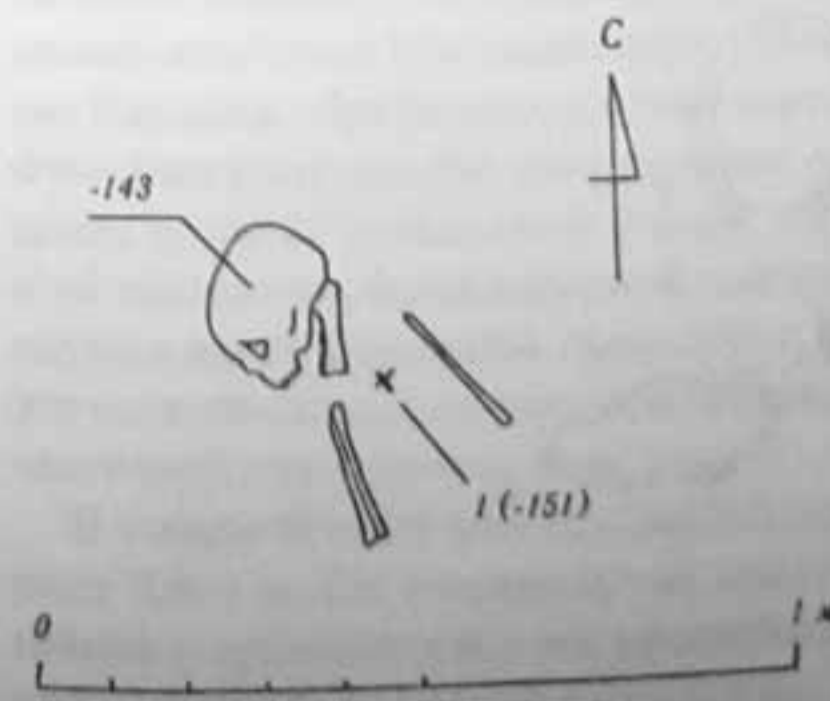
1 - крест нательный бронзовый;  
2 - фр-т кожи (от ремня?)

Рис. 4. План погребения 1



1 - крест нательный бронзовый.

Рис. 5. План погребения 2



1 - крест нательный бронзовый с куском рогожи

Рис. 6. План погребения 3

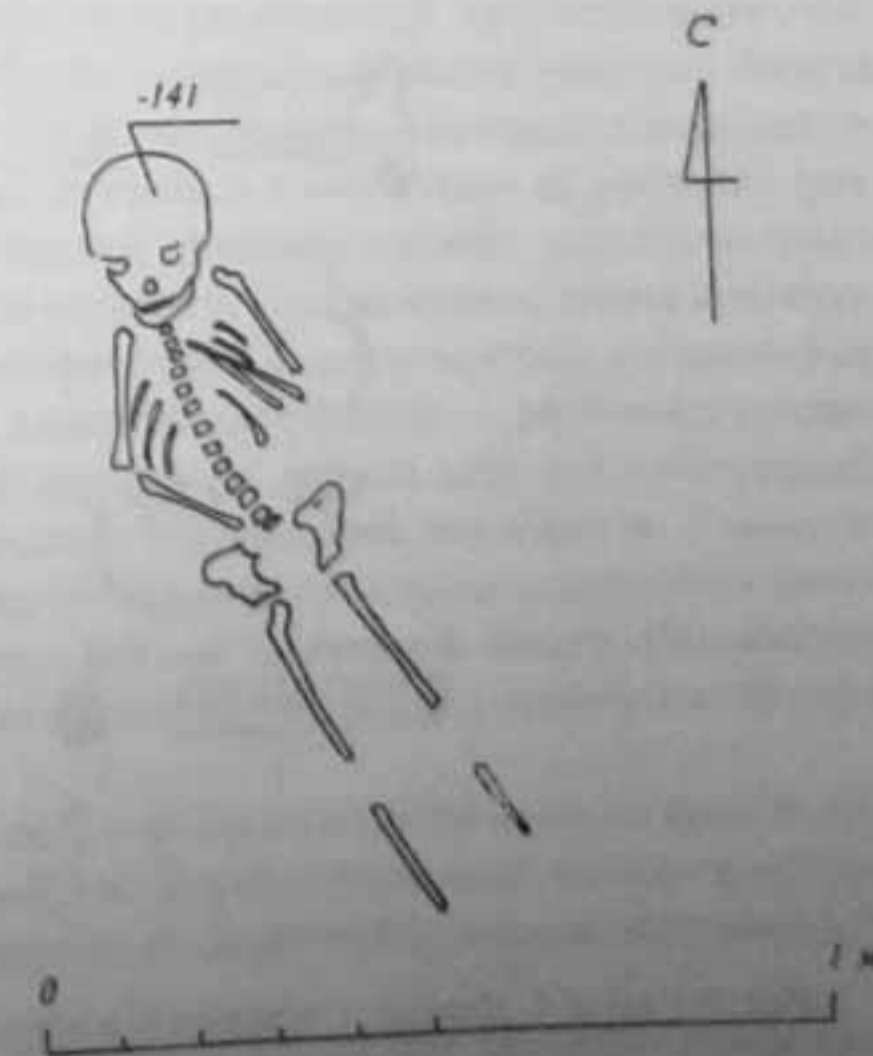


Рис. 7. План погребения 4



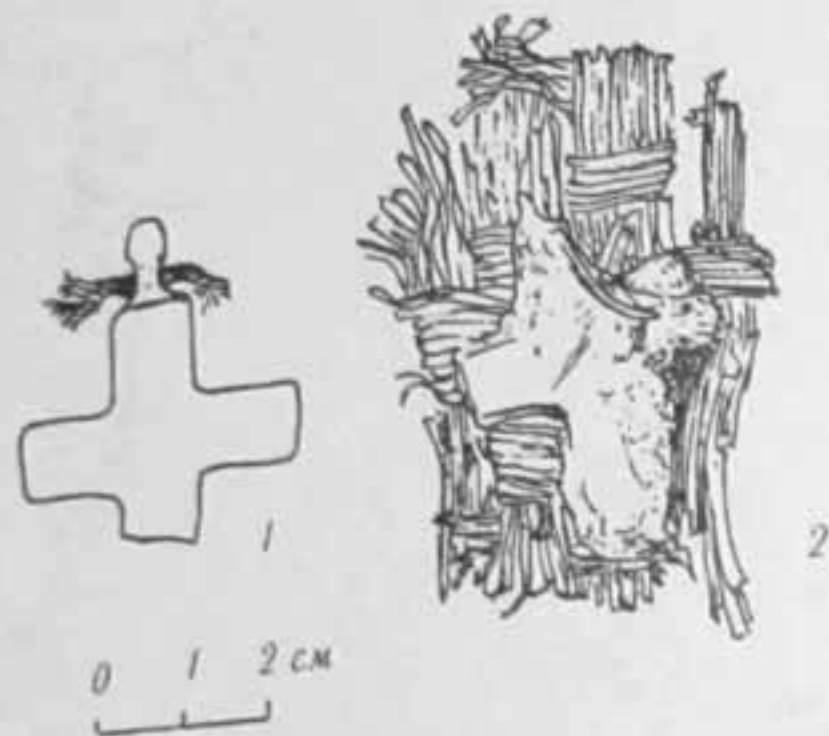


Рис. 8. Нательные кресты из погребений

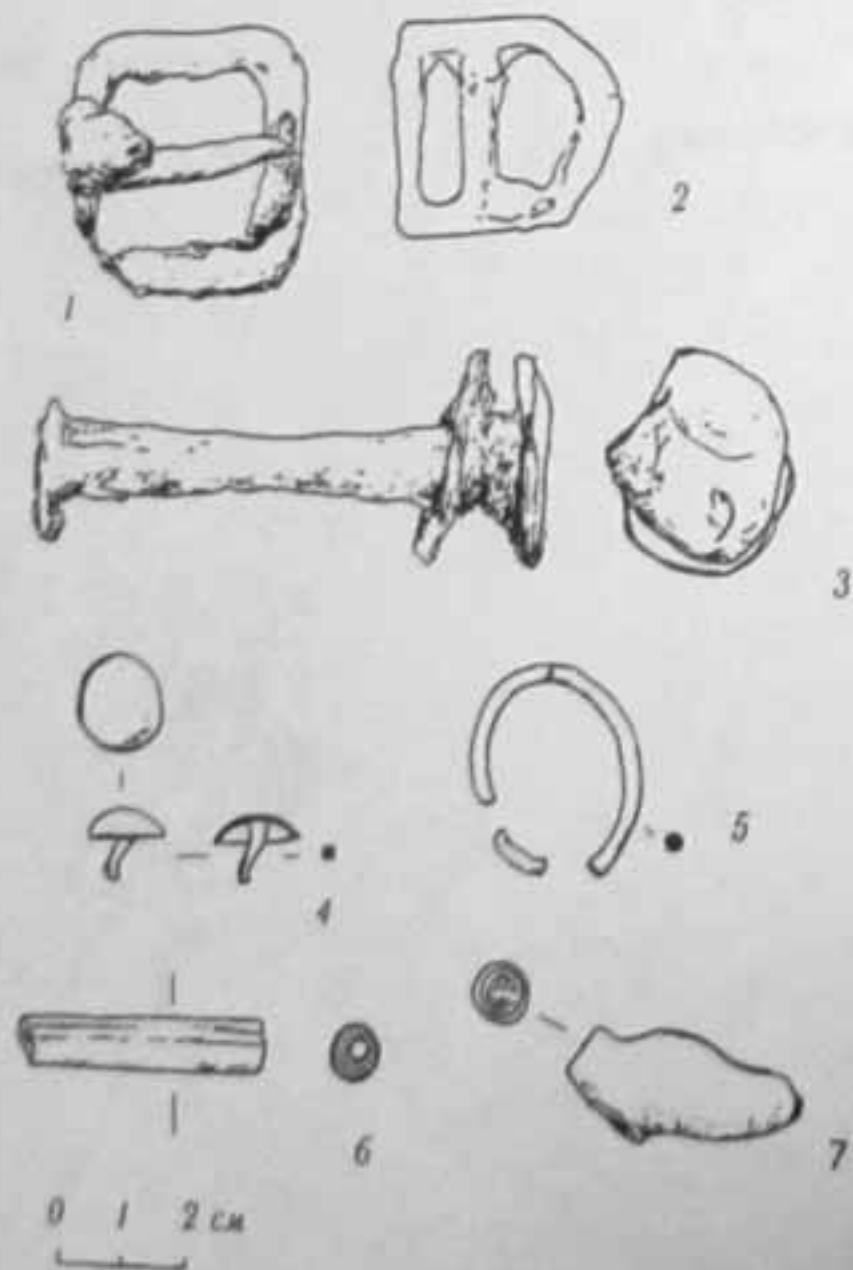


Рис. 9. Раскоп 1. Находки с поверхности погребенной почвы: 1-3 — железо; 4-5 — бронза; 6-7 — глина

дий, известных на Городовом острове по данным писцовых книг XVI в. и по шведским картам XVII в. С ними следует связывать находки фрагментов белостенной керамики.

Вся керамика изготовлена из беложгущейся глины, с примесью дресвы, равномерно промешанной и сравнительно хорошо обожженной. Судя по найденным фрагментам донец сосудов, они изготовлялись на медленно вращающемся гончарном круге, на подсыпке из мелкого песка. Отдельного упоминания заслуживает развал нижней части узкого сосуда (по всей вероятности, кувшина), зафиксированный на погребенной почве в основании культурного слоя. Он так же, как и остальная керамика, был сделан из беложгущейся глины на медленно вращающемся круге, но примесью к глиняному тесту послужил шамот. Обращает на себя внимание тот факт, что все найденные черепки подверглись сильной эрозии и выглядят так, словно долго пребывали в текущей воде: их поверхность окатана, изломы скруглились и потеряли резкость.

## Раскоп 2

Раскоп 2 площадью 48 кв. м (6×8 м) был заложен в единой координатной сетке с раскопом 1, к юго-востоку от него (см. рис. 2). С севера он ограничивался линией И'V-E'V, с юга — линией И'IX-E'IX, с запада — линией И'V-И'IX и линией E'V-E'IX с востока.

Дерновый слой мощностью 0,1-0,35 м, сливавшийся с подстилающим его черным гумусом, подстилался прослойкой битого кирпича, толщина которой колебалась в пределах 0,05-0,2 м. В западной части раскопа она непосредственно перекрывала сnivelированный вал Кронверка. В восточной части раскопа под ней залегал слой аморфного серого гумусированного песка, толщиной 0,2-0,4 м. Несомненно, это перемещенный грунт сnivelированного вала.

Вдоль западного борта раскопа выявлены остатки строения с примыкавшей к нему с запада булыжной вымосткой (рис. 10). Поверхность двух каменных фундаментных столбов в кв. И'VIII и И'VI была открыта фактически сразу после раздерновки. Их конструкция сходна, хотя более северный фундаментный столб имеет несколько меньшие размеры. Забегая вперед, следует указать, что аналогичные столбы были выявлены и в следующих раскопах. Фундаментные столбы представляли собой квадратные в плане кладки из плитняка (размером около 0,8×0,8 м), впущенные в тело частично сnivelированного вала Кронверка и материк. Высота этих кладок до 1,5 м. Столбы венчались Н-образными в плане конструкциями, внешней (примыкающую к булыжной вымостке) сторону которых составляли по два больших обработанных блока плитняка, а центр и внутреннюю — кирпичная кладка. Фундаментные столбы явно служили опорой деревянных парных несущих конструкций, шипы которых вставлялись в пазы, образованные Н-образными выкладками. Стены, по всей видимости, были сборной конструкции, что подтверждает полоса древесного тлена, идущая вдоль булыжной вымостки к выемке в южной Н-образной кладке. Несомненно это остатки складских сараев, возведенных на территории Кронверка после засыпки рва и частичной нивелировки вала.

В западной части раскопа удалось проследить основание первоначального вала на ширину 2,8-3 м. Он сохранился на высоту 0,4-0,5 м. Его ядро составляла светло-серый суглинок с гумусированными прослойками (дернины). Ядро перекрывалось подсыпкой из светлого песка толщиной около 0,4 м.

На линии квадратов З'IX-VI с внутренним краем вала смыкается нивелировочная подсыпка мощностью около 0,4 м, перекрывающая слой погребенной почвы. Ее нижняя часть — песок, верхняя — гумусированный суглинок. В северном борту раскопа и на дополнительном разрезе по линии пикетов И'VI-E'VI отчетливо прослеживается, что подсыпка



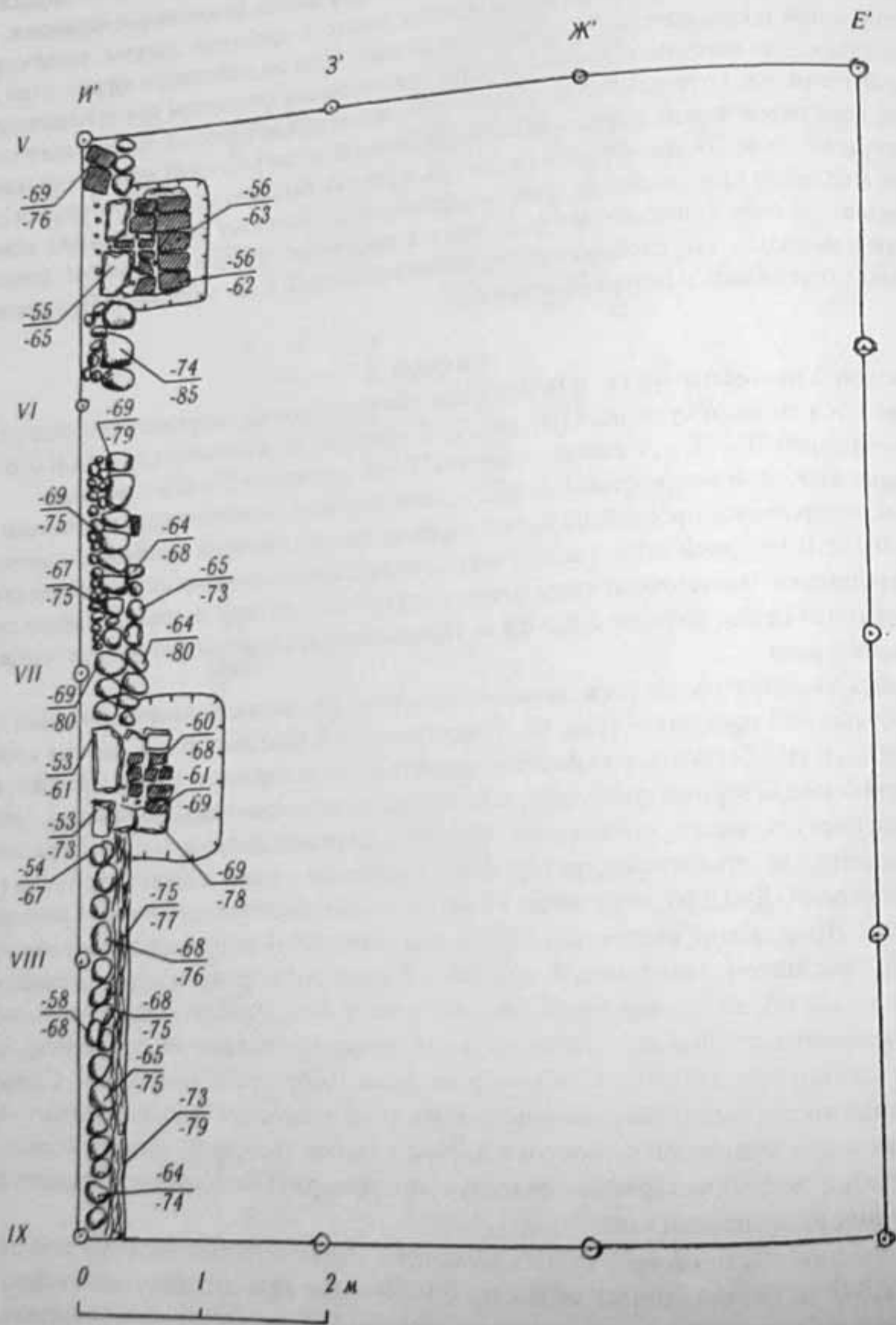


Рис. 10. Раскоп 2. Фундаментные столбы складских построек и связанные с ними конструкции

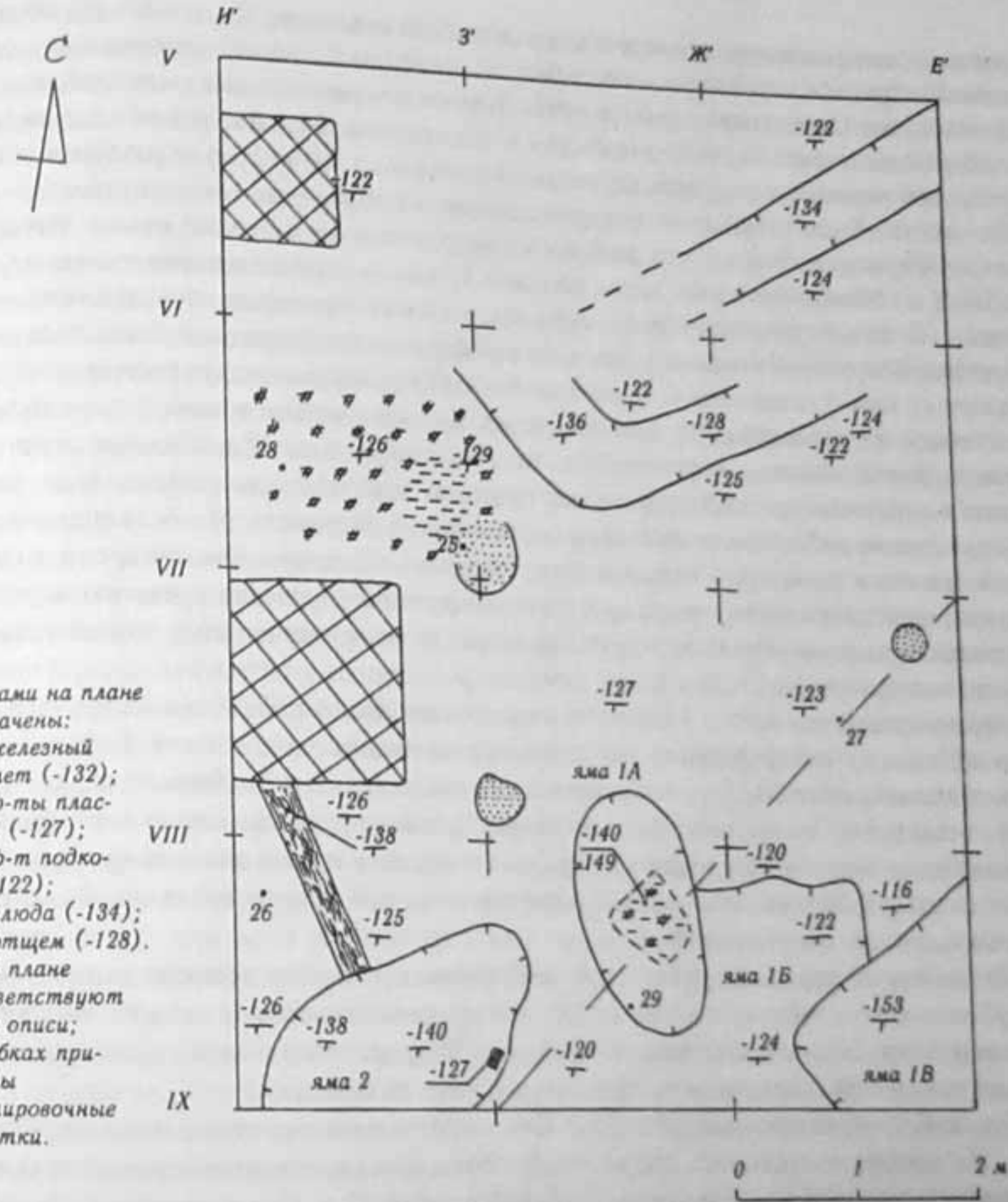


Рис. 11. Раскоп 2. План на уровне погребенной почвы

суглинистого ядра вала песком производилась одновременно с укладкой грунта нивелировочной подсыпки внутри восточного полубастиона (рис. 13).

Если погребенная почва на раскопе 1 во многих местах оказалась прорезана поздними перекопами, то на раскопе 2 перекопы связаны только с фундаментными столбами, описанными выше. Как и в раскопе 1, она прослеживалась в виде прослойки серо-коричневой гумусированной супеси, переходящей в аналогичный по структуре и цвету суглинок. Его мощность колеблется в пределах 0,10–0,20 м. Аккуратная расчистка поверхности погребенной почвы позволила сделать ряд важных наблюдений (рис. 11).

Как и на раскопе 1, на раскопе 2 выявились линзы белого намывного песка, свидетельствующие о наводнениях. Отмечались и тонкие рыжеватые прослойки органического ха-



рактера (засыпанная травяная растительность?). В квадратах  $3'_{VII-VI}$  —  $Ж'_{VII-VI}$  обнаружены желобообразные углубления в погребенной почве (до 0,1 м), не прорезавшие, однако, ее до материка. Определить характер этих объектов не представляется возможным.

В районе пикета  $3'_{VII}$  находилась яма 5, фиксировавшаяся на уровне поверхности погребенной почвы как округлое пятно диаметром около 0,5 м. При ее разборке установлено, что это было углубление подпрямоугольной формы с отвесными стенками и плоским дном, впущенное в грунт до 0,5 м с поверхности погребенной почвы. Размеры ямы  $0,5 \times 0,6$  м. Заполнение ямы: чередующиеся прослойки прокаленного песка и углистой массы. В заполнении встречены кости животных (в том числе обожженные) и мелкие фрагменты круговой керамики. Здесь же найден железный предмет со следами дерева. К северу от ямы 5 сохранились обугленные основания вбитых в грунт колышков. Никакой системы в их расположении не прослежено. К северо-западу от ямы 5 расчищена линза угля и отмечены следы прокаленности по всей площади кв.  $I'_{VII}$ . Следует отметить, что мелкая кирпичная крошка встречалась почти по всей площади раскопа 2, но особая ее концентрация наблюдается именно в районе ямы 5. Вероятно, это очажок, вокруг которого грелись и на котором готовили пищу строители Петропавловской крепости в начале перестройки ее в камень, после прекращения функционирования военного лагеря, но до насыпки ядра первоначального вала Кронверка. К этому же периоду относится верхний уровень очажка в яме 1А (кв.  $3'_{IX}$ ).

Время появления ям 3 и 4 и увязки их с определенными объектами определить не возможно, хотя их интерпретация как столбовых сомнения не вызывает. Яма 4 (кв.  $Ж'_{VIII}$ ) имеет диаметр около 0,35 м, отвесные стенки и плоское дно. Глубина от верха погребенной почвы 0,6 м. Заполнение — белый песок. Яма 3 округлой формы диаметром до 0,3 м, с отвесными стенками и плоским дном была впущена с поверхности погребенной почвы в материк на 0,12 м его глубины. Заполнение — серый гумусированный песок. В обоих случаях находки отсутствовали.

Точно так же трудно определить, с чем связана и к какому времени относится плаха, углубленная в погребенную почву на 0,05 м и прослеживавшаяся в виде полосы древесного тлена длиной 1,6 м и шириной до 0,2 м в кв.  $I'_{IX}$ , частично в кв.  $I'_{VIII}$ . К западу от нее, примерно по середине длины зафиксированы ямки от колышков.

Особый интерес представляет яма 2. Она почти полностью находилась в пределах кв.  $I'_{IX}$ . На уровне поверхности погребенной почвы она прослеживалась как западина неправильно-овальной в плане формы глубиной около 0,15 м. Под прослойкой погребенной почвы заполнение ямы составлял белый намывной песок, оказавшийся в ней в результате наводнения. Размеры ямы по материка, на уровне поверхности которого она приобретает форму неправильного овала, вытянутого по линии ЮЗ-СВ, —  $2 \times 0,9$  м, глубиной 0,2–0,25 м. Находки отсутствуют. Стратиграфия позволяет утверждать, что яма 2 относится ко времени, предшествующему функционированию военно-строительного лагеря.

Вероятно к тому же периоду относится яма 1Б, входившая в комплекс ям в квадратах  $3'_{IX-VIII}$  и  $Ж'_{IX}$ , на уровне поверхности погребенной почвы выявленный первоначально как западина сложной конфигурации и обозначенный как яма 1. При дальнейшей расчистке обнаружилось, что это три отдельные ямы (1А, 1Б, 1В). Яма 1Б имела подпрямоугольную форму. Ее ориентация совпадает с направлением пикетной сетки. Раскрытая часть имела размеры  $1,7 \times 1,5$  м. Яма прорезала дерн на глубину 0,10–0,12 м, практически не затрагивая материк. О ее временном характере свидетельствуют неровности юго-западного края (следы копков), образовавшиеся при выкапывании и не успевшие заплыть до момента насыпки ямы. Заполнение — светлый песок. Находки отсутствовали.

Ямы 1А и 1В связаны, по всей видимости, с одним объектом, сходным с временным жилищем военного лагеря, открытым на раскопе 1. Яма 1А представляет собой углубление, в котором последовательно с каким-то интервалом функционировало два очага. Верхний уровень очага действовал после закладки дерном нижнего, судя по всему одновременно с очажком в яме 5. Он фиксировался в виде линзы прокаленности с включениями углей и кальцинированных костей, среди которых встречен зуб человека (результат цинги?). Очаг (точнее, костер) горел в западине овальной формы размером  $2 \times 1$  м, глубиной до 0,10 м. Размеры пятна прокаленности  $0,6 \times 0,4$  м. Оно находится в кв.  $3'_{IX}$ . Более ранний очаг находился на дне подпрямоугольной ямы, заглубленной в материк на 0,25–0,3 м, т. е. примерно на 0,35–0,4 м от древней дневной поверхности. Размеры ямы  $1,7 \times 0,8$  м, форма корытообразная, вытянута по линии ВЮВ–ЗСЗ.

В кв.  $Ж'_{IX}$  расчищен прямоугольный край котлована (яма 1В), впущенного с уровня поверхности погребенной почвы на глубину 0,4–0,6 м. Прослеженная длина 2 м. Ориентирован он перпендикулярно продольной оси ямы 1А, отстоящей от него на 0,8 м. Стенки отвесные, дно плоское. Котлован, несомненно, был преднамеренно засыпан до того, как его стенки начали оползать. Вдоль северо-западного края шел дерновый валик, частично сброшенный в котлован при насыпке и фиксировавшийся в виде резкого (на 0,10 м) утолщения погребенной почвы. В самом углу раскопа 1 котлован прорезала более поздняя яма. Находок нет. Ориентировка открытого в раскопе 2 временного жилища (если мы правильно интерпретировали ямы 1А и 1В) и размещение в нем отопительного устройства совпадают с двумя другими объектами военного лагеря, исследованными прежде в раскопе 1 (рис. 12).

Среди индивидуальных находок, связанных с периодом, предшествующим строительству укреплений, можно отметить лишь фрагмент оконной (?) слюды. Остальные — это сильно корродированные неопределимые железные изделия. Собрано некоторое количество мелких фрагментов круговой керамики, точной датировке не поддающиеся.

В северной части раскопа на фоне материка читались линзы гумуса — следы копков лопатой. Они могли появиться в результате огородных или других земляных работ. Следы распашки имеются, но выражены очень слабо.

С древностями каменного века предположительно можно связать серию кремневых отщепов и скребков, происходящих из слоя погребенной почвы (рис. 14). Единственный фрагмент лепного сосуда, сделанного методом кольцевого налета с органическим отощителем может быть соотнесен с керамикой нарвского типа.

### Раскоп 3

Раскоп 3 был заложен в 4 м к югу от раскопа 2 (см. рис. 2). Оставление этого промежутка связано с наличием на этом пространстве забетонированной стойки от волейбольной сетки. (Этот участок был доследован в 2004 г.)

Раскоп имел площадь 32 кв. м ( $8 \times 4$  м). Так же, как и остальные раскопы, он был вписан в единую сетку координат и высотных отметок. С севера раскоп 3 ограничивался линией пикетов  $I'_{XI}$ – $Ж'_{XI}$ , с юга —  $I'_{XV}$ – $Ж'_{XV}$  с запада  $I'_{XV}$ – $I'_{XI}$  и с востока  $Ж'_{XV}$ – $Ж'_{XI}$ .

Выяснилось, что площадь, которую охватил раскоп, неоднократно подвергалась перекопам и нивелировкам. Под тонким (до 0,1 м) слоем дерна залегал слой строительного мусора — битого кирпича и извести. Южная половина западного борта полностью пришлась на перекоп, уходивший в материк. Перекопом был поврежден северо-восточный угол раскопа. В квадратах  $I'_{XIV}$  и  $Ж'_{XIV}$  траншея шириной 1 м перпендикулярно перерезала раскоп пополам. В связи с этим обстоятельством восстановить целостную картину стратиграфии на раскопе 3 трудно (рис. 15, 16).



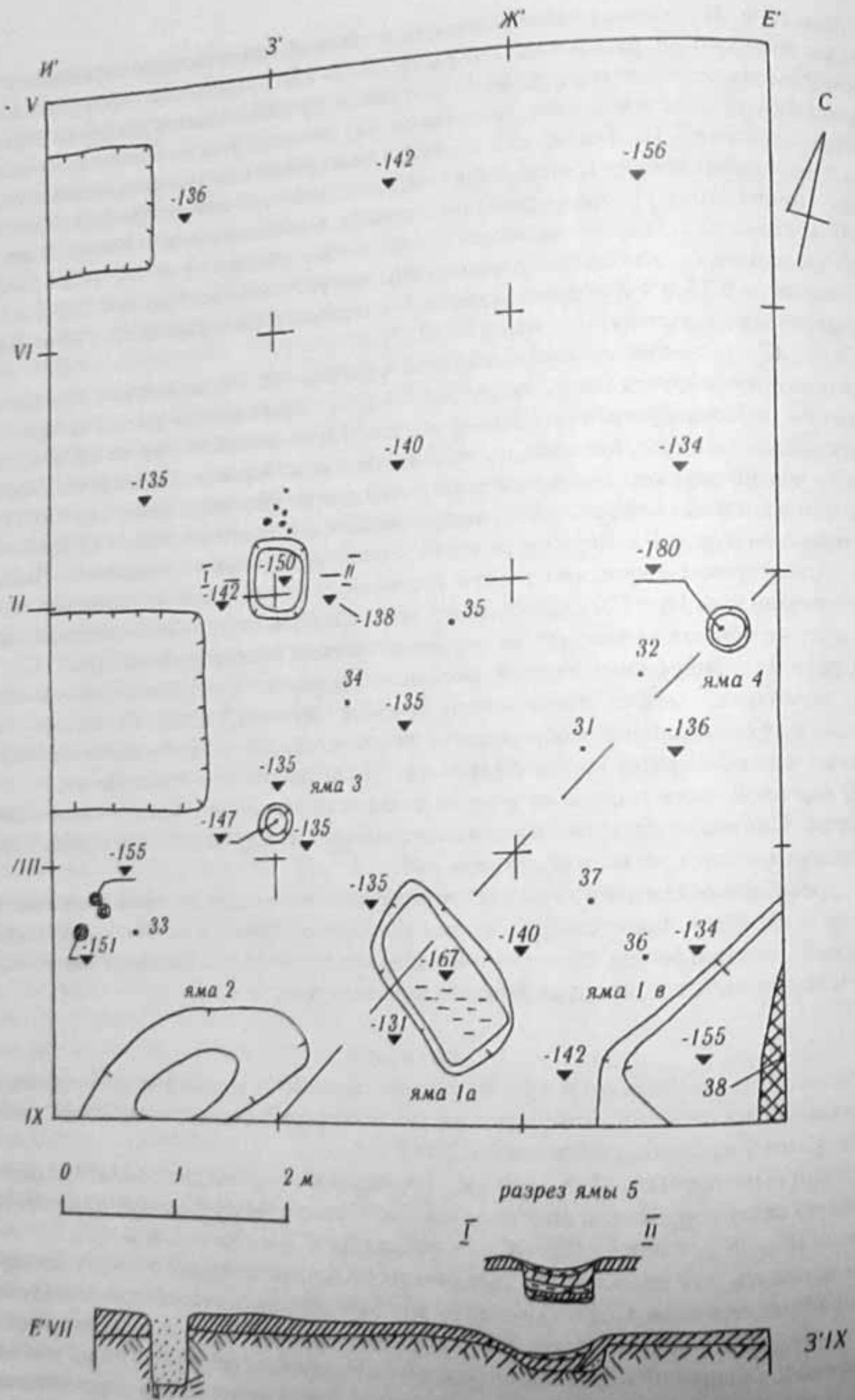


Рис. 12. Раскоп 2. План на уровне материка

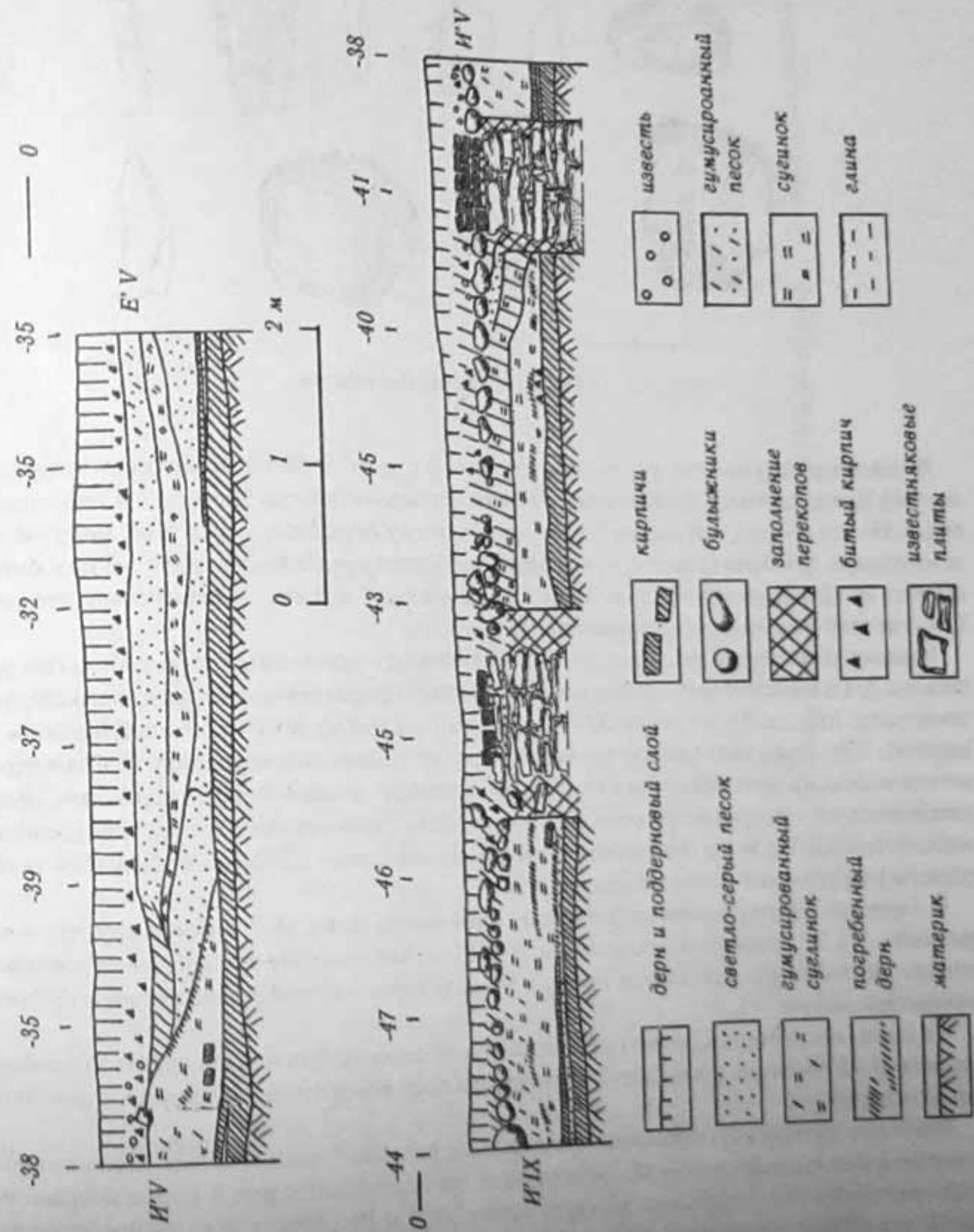


Рис. 13. Раскоп 2. Восточный и северный борт





Рис. 14. Раскоп 2. Кремневые изделия

В северо-западном углу раскопа на глубине 0,2 м от дневной поверхности открыты остатки фундаментного столба, аналогичного исследованному на раскопе 2 и описанным выше. Не исключено, что он маркирует южную стену складского сарая. Шаг между фундаментными столбами (около 4 м) не только заставляет предположить наличие подобного объекта на промежуточной площади между раскопами 2 и 3, но и не исключает, что упомянутая траншея могла уничтожить еще один столб.

Нижняя часть первоначального вала прослеживалась только в северо-западном секторе раскопа 3, а в южном борту наблюдалась лишь нивелировочная подсыпка, из чего следует заключить, что где-то на линии XIV находился перелом от восточного полубастиона к куртине. Структура вала полностью аналогична наблюдавшейся на раскопе 2. Нивелировочная подсыпка, прослеженная на остальной площади, за исключением перекопов, представлена слоем гумусированного песка с включением гумусированных прослоек (дернин) мощностью 0,2–0,3 м. Ее перекрывал слой песка мощностью 0,2–0,3 м, на большей части раскопа разрушенный более поздними ямами.

В северной части раскопа погребенная почва имела те же цвет и структуру, что и на раскопах 1 и 2. Ее средняя мощность 0,08–0,15 м. Местами поверх нее фиксировались тонкие линзы белого намывного песка, поверх которого начинался вторичный процесс почвообразования.

Со слоем погребенной почвы связаны несколько мелких фрагментов круговой керамики, железный стержень и два предмета из кремня (скребок и нуклеус), видимо, относящиеся к эпохе камня.

Наиболее интересным объектом, открытым на раскопе 3, является яма 1, со сложной планиметрией и профилировкой. Основную ее часть составляет яма в форме неправильного овала (яма 1А). Ее размеры по верху около 2,3×2 м. Восточная ее часть представляет собой углубление подпрямоугольной формы размером 1,2×1 м, дно которого находится на 0,8–0,9 м ниже поверхности материка. С трех сторон (кроме восточной) к углублению примыкает уступ шириной 0,2–0,4 м, поверхность которого на 0,5 м ниже поверхности материка. В северо-восточной части дна подпрямоугольного углубления имеется еще одно небольшое углубление (0,5–0,3 м), к которому с востока примыкает столбовая ямка диаметром 0,2 м. Яма 1А имела очень сложное заполнение. Мощный замыв белого песка, свидетельствует о затоплении ямы во время наводнения, затем образовавшаяся воронка

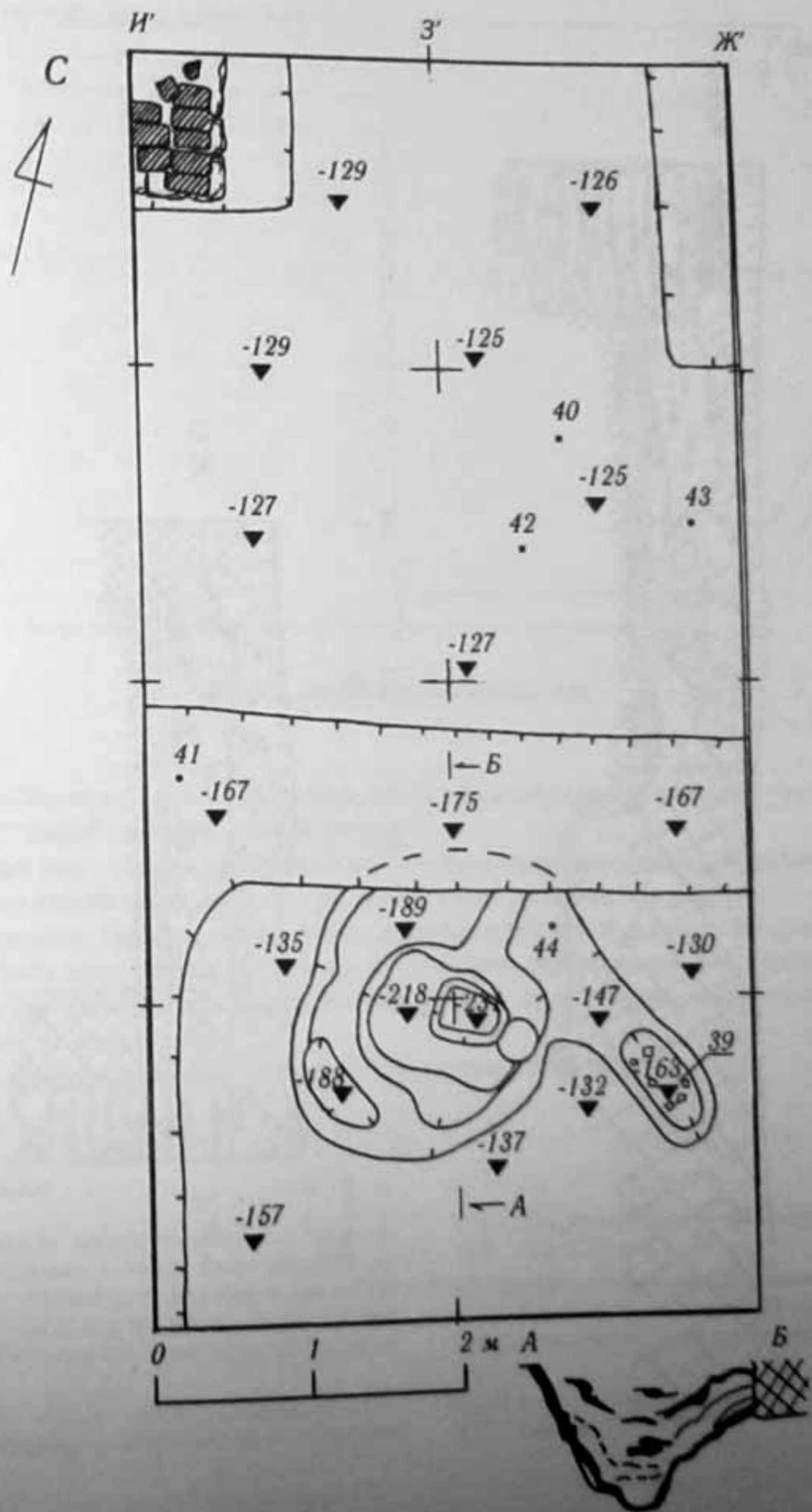


Рис. 15. Раскоп 3. План на уровне материка



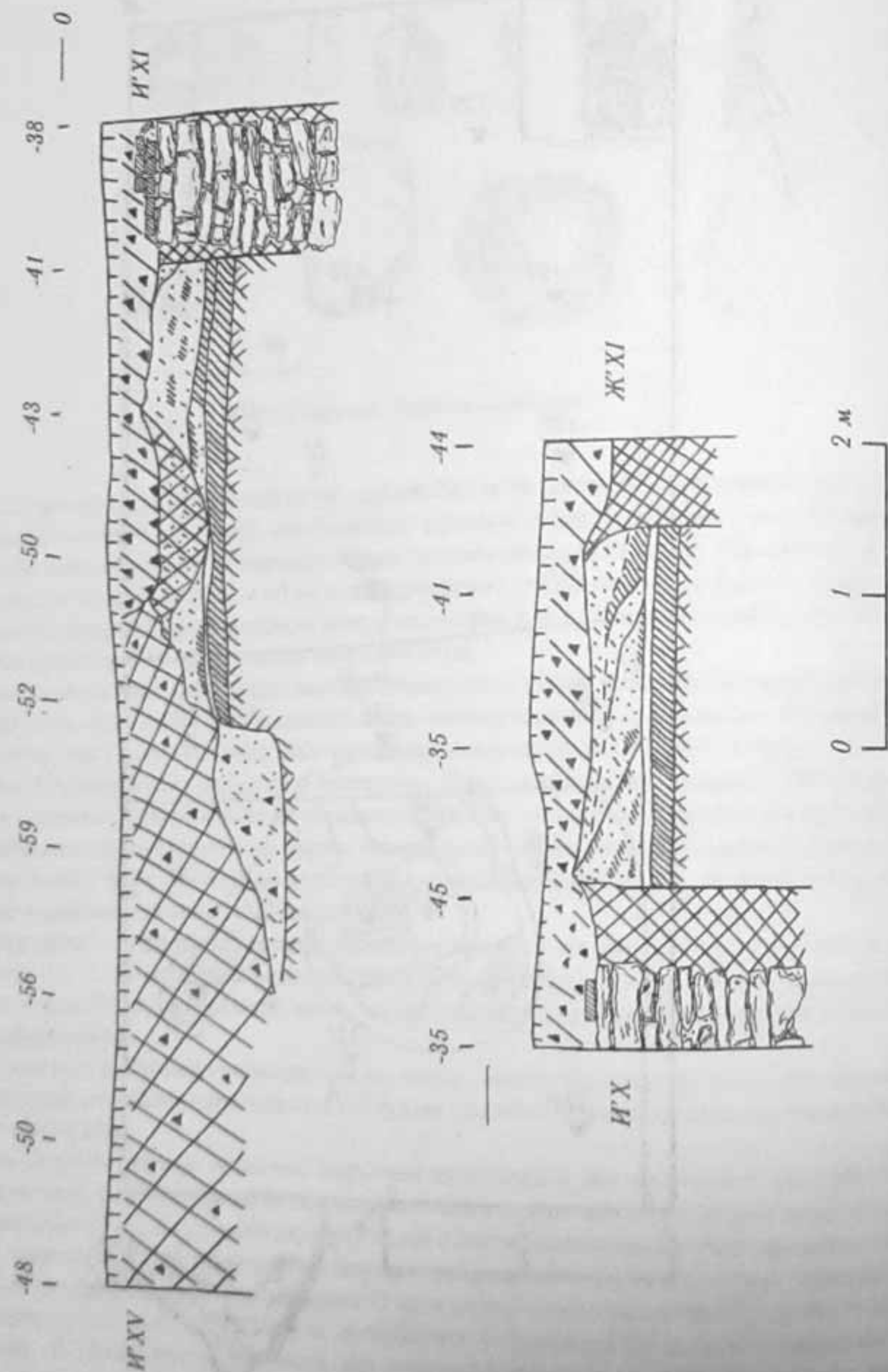


Рис. 16. Раскоп 3. Восточный и северный борт

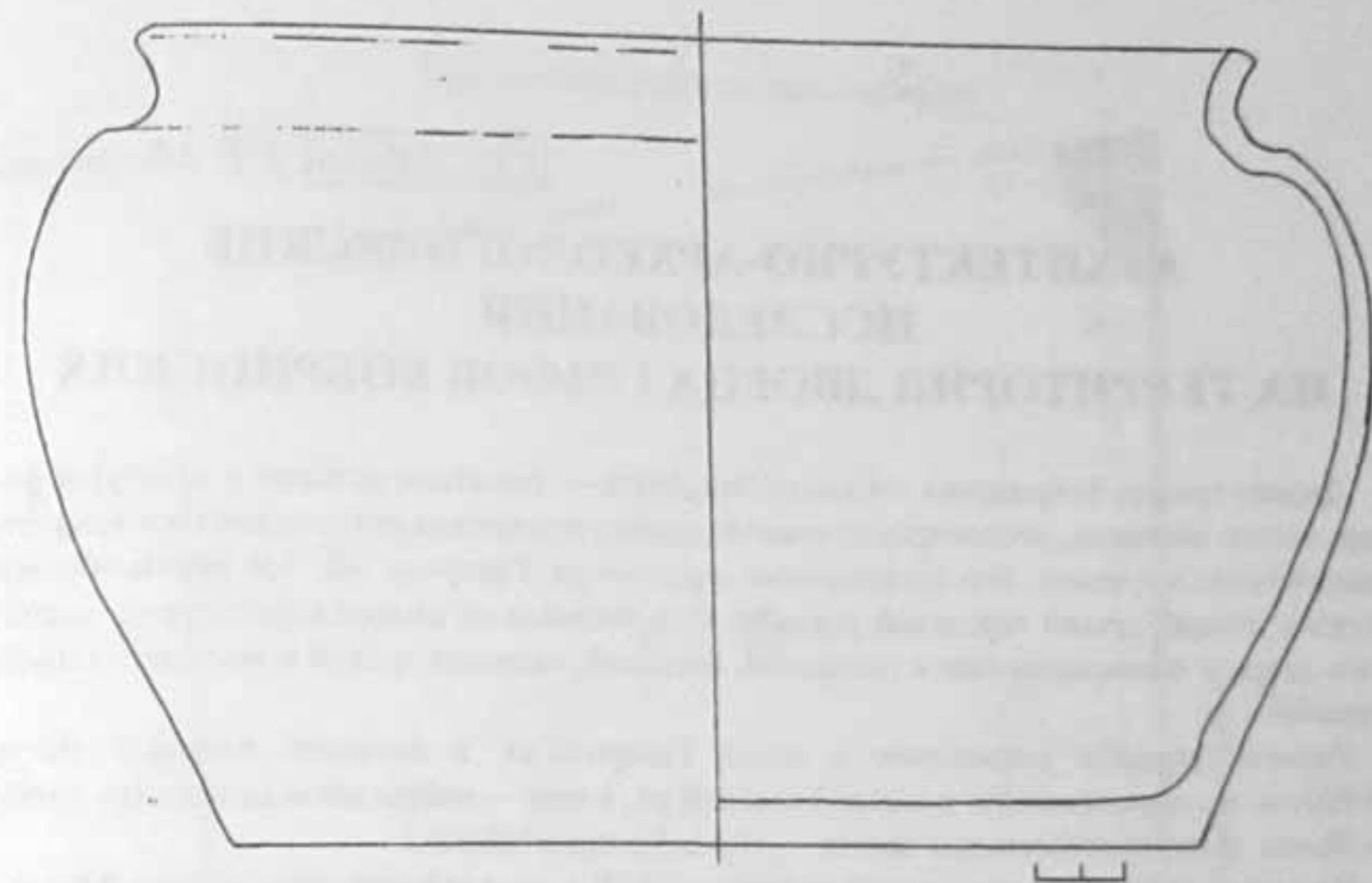


Рис. 17. Позднесредневековый сосуд

затягивалась дерном и вновь замывалась, пока не была засыпана в процессе создания подсыпки, синхронной первоначальному валу.

С востока к яме 1А примыкало углубление овальной формы (яма 1Б), размером 0,8×0,5 м, дно которого находилось на 0,3 м ниже поверхности материка. На дне ямы 1Б находился развал гончарного горшка, полностью собранного в процессе реставрации (рис. 17). Сосуд может быть датирован XVI–XVII вв. Не вызывает особых сомнений, что яма 1 представляет собой остатки подполья наземного жилища допетровской эпохи, погибшего во время одного из наводнений.

В северной части раскопа 3 на материке отмечены следы пахоты.

### Примечания

- <sup>1</sup> Северо-Западная археологическая экспедиция до 1999 г. действовала в рамках Санкт-Петербургского филиала Института культурного и природного наследия МК и РАН, а затем и по сей день в структуре НИИ комплексных социальных исследований СПбГУ.
- <sup>2</sup> Сорокин П.Е. Археологические исследования и проблемы сохранения культурного слоя на территории

Санкт-Петербурга // Археология Петербурга, 1/1996. СПб., 1996. С. 30, рис. 6.

<sup>3</sup> Определение было выполнено сотрудником МАЭ им. Петра Великого канд. ист. наук С.Л. Санжиной, которой мы, пользуясь случаем, приносим особую благодарность.

<sup>4</sup> Определение сотрудника ИИМК РАН канд. ист. наук С.А. Травкина.