

УДК 681.752

ББК 68.8

Сергей Николаевич ЛЕБЁДКИН

независимый исследователь (Санкт-Петербург, Россия)

E-mail: snleb@yandex.ru

ФАБРИКА К. ВОТКЕЯ — ПОСТАВЩИК ОПТИЧЕСКИХ ПРИБОРОВ ДЛЯ РУССКОЙ АРМИИ

В статье впервые сделана попытка обобщить и систематизировать на основе документов архивов информацию о деятельности фирмы К. Воткей по снабжению Русской армии биноклями и другими оптическими инструментами на рубеже XIX и XX в. Автор намеренно избегает темы поставок приборов для Морского ведомства, так как на данном этапе исследования этот вопрос изучен недостаточно основательно.

Ключевые слова: К. Воткей, Н. П. Циммер, оптик-механик, оптические приборы, приборы наблюдения, бинокль, зрительная труба, Главное артиллерийское управление.

О ранних годах жизни петербургского оптика-механика Карла Воткея известно немного. Карл (Шарль) Осипович Воткей (1824–1887), французский подданный, временный Санкт-Петербургский купец 2-й гильдии с 1852 г.¹, был женат на Леонтина-Шарлотте-Марии, урождённой Кордес, в браке с которой 27 июня 1863 г. был рожден сын Максимилиан Воткей. Евангелическо-лютеранской церковью Св. Петра в Петербурге зарегистрировано свидетельство о рождении и крещении, в котором говорится:

1863 года 27 июня в 11 ч. утра родился от законного брака и 21 июля крещён Максимилиан Карл Иоган. Родители: купец Шарль Воткей и его жена Леонтина-Шарлотта-Мария, урождённая Кордес. Восприемниками были: инженер-механик Иоганн Ниолов, дочь почётного гражданина девица Александра София Шперлинг².

В 1848 г. Карл Воткей открыл в Петербурге фабрику оптических изделий³ (*ил. 1*). Оптико-механическая мастерская К. Воткея занима-

¹ Справочная книга о лицах, получивших на 1852 год купеческие свидетельства по 1 и 2 гильдиям. СПб., 1865. С. 113.

² РГИА. Ф. 1102. Оп. 4. Д. 168. Л. 1.

³ Юбилейный альбом поставщиков Двора его императорского величества и великокняжеских дворов. Б. м., б. г.



ЕДИНСТВЕННАЯ
въ Россіи
ФАБРИКА
ОПТИЧЕСКИХЪ ИЗДѢЛІЙ



КАРЛА ВОТКЕЙ

Основанная въ 1848 г.:

Бывшая въ Больш. Мѣщанской, нынѣ переведена въ Демидовъ переулокъ
д. Демидова № 1, (близъ Мойки).

Продажа оптомъ и въ розницу.

М А Г А З И Н Ы:

- 1) Въ Пассажѣ, № 18, домъ графа Штенбока.
- 2) Въ Гороховой, на углу Вол. Морской, д. Тугомяныхъ № 13—30.
- 3) Фирмы Шедель, у Полицейскаго моста, д. Ботоминыхъ, № 18.

**Театральные Бинокли, Телескопы, подзорныя Трубы, Бинокли-маринъ, Очки,
Лорнеты, Микроскопы, Стекла, Термометры и проч. по умѣреннымъ цѣнамъ.**

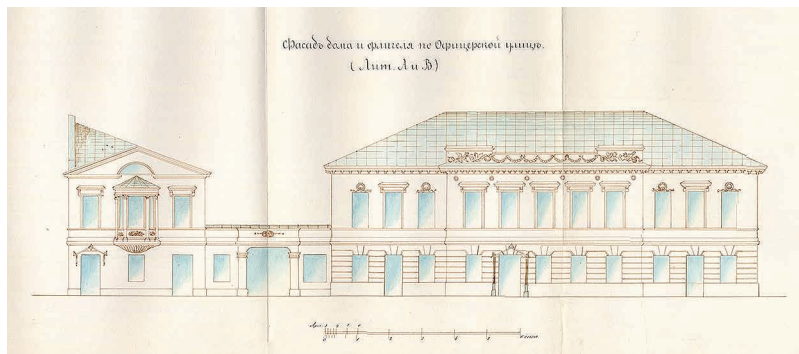
Ил. 1. Реклама фабрики К. Воткея. Всеобщий календарь на 1872 год.
СПб.: Издание Г. Гоппе

лась производством и торговлей оптическими, геодезическими, физическими, чертѣжными приборами и приборами измерения. Изначально фабрика значилась по Большой Мещанской улице. Затем К. Воткей устроил оптическую мастерскую в подвале дома по Демидову переулку, 1. Освидетельствование оптико-механической мастерской, открываемой французским подданным Воткеем в подвальном этаже дома № 1/64 по Демидову переулку, состоялось в мае 1871 г.⁴ К этому времени фирма Воткея удостоилась золотой медали на Всероссийской мануфактурной выставке 1870 г. в Петербурге.

Известно, что Воткей примерно с 1860 г. сотрудничал с Морским министерством, поставляя для судов Российского императорского флота бинокли, зрительные трубы, чертѣжные и другие инструменты.⁵

⁴ ЦГИА СПб. Ф. 256. Оп. 3. Д. 246. Л. 1.

⁵ Архив ВИМАИВиВС. Ф. 6. Оп. 39/4. Д. 153. Л. 1–2 об.



Ил. 2. Дом К. Воткея, Офицерская ул., д. 40. Чертеж. ЦГИА СПб. Ф. 515. Оп. 4. Д. 1016. Л. 22–24

<В августе 1873 г.> жена французского подданного и временного Санкт-петербургского 2-й гильдии купца К. Воткея Леонтина-Мария Николаевна Воткей, жительствующая во 2-й Казанской части по Демидову переулку № 1, и статский советник Вениамин Егорович Стуккей, проживающий по Большой Итальянской улице в доме Министерства финансов, совершили купчую крепость на следующих условиях: Стуккей продал Воткей собственный каменный дом по Офицерской улице № 40 со всеми при нем строениями и землёю, доставшейся ему от жены действительного статского советника Анны Федоровны Чикановой по купчей крепости 20 марта 1873 года⁶.

Дом был приобретен со всеми обременениями по долгам Санкт-Петербургскому городскому кредитному обществу (ил. 2).

Переехав в купленный на имя жены дом, К. Воткей перенес на новый адрес и свою оптико-механическую мастерскую. Так, в ведомости о доходах с дома 1-го участка Коломенской части по Офицерской улице, 40, принадлежащего французской подданной Воткей, представляемого в залог Санкт-Петербургскому городскому кредитному обществу, в главном лицевом доме, в нижнем этаже значились: 1-я кв. — магазин женского и мужского белья, 2-я кв. — мастерские оптических изделий домовладельцев; во 2-м этаже: 3-я кв. — магазин механических и оптических изделий и квартира домовладельцев⁷. Оп-

⁶ ЦГИА СПб. Ф. 153. Оп. 82. Д. 51. Л. 2.

⁷ Там же. Ф. 151. Оп. 1. Д. 1517А. Л. 5.

тико-механическая мастерская Карла Воткея располагалась по этому адресу вплоть до начала XX в.

5 декабря 1880 г. Геодезическое отделение военно-топографического отдела Главного штаба направило в Главное артиллерийское управление (ГАУ) следующее письмо:

Ввиду несомненной пользы распространения биноклей в нашей армии по предложению Военного министра Главный комитет по устройству и образованию войск, рассмотрев в подробности вопрос касательно введения бинокля в вид обязательного предмета офицерского снаряжения, полагал бы снабдить биноклями все полевые и резервные войска пехоты, кавалерии и артиллерии, с отпуском на заведение их денежных сумм от интендантства. Частям резервных пехотных батальонов дать бинокли, приобретенные уже от баварского оптика Франца Пеллера, а остальным затем войскам отпустить деньги на покупку биноклей, на которые укажет Военно-топографический отдел Главного штаба. Считать бинокли принадлежностью не офицеров, пользующихся ими, а частей войск, т. е. рот, эскадронов и батарей. Ремонт биноклей возложить на хозяйственные средства пехотных и кавалерийских полков и артиллерийских батарей. В случае же утраты бинокля заведение нового должно пасть на утратившего. Отпустить средства на покупку: а) 5 биноклей пешей артиллерийской батарее, считая по одному на взвод (два орудия) и 1 для штаба батарее, и б) 4 биноклей конно-артиллерийской батарее, считая тоже по 1 биноклю на два орудия и 1 для штаба батарее. Придерживаясь сего последнего указания Комитета, как видно из прилагаемой ведомости, на артиллерию придется приобрести до 2300 биноклей. Основываясь на отзывах наших военных агентов о зрительных трубах и биноклях, употребляемых в иностранных армиях, бинокли баварского оптика Пеллера не принадлежат к образцам, официально принятым даже в германской армии <...> Как в Германии, так и во Франции предпочтение отдают биноклям, увеличивающим до 5 раз, причем в Пруссии официальным является Ратеновская оптическая фабрика, а во Франции — парижский оптик Барду. Военно-топографический отдел Главного штаба тоже полагал бы остановиться на биноклях одной из названных фирм. Оптические свойства и цены биноклей этих фирм хорошо известны ГАУ. Поэтому отдел просит ГАУ дать свое заключение по вопросу, какому из следующих двух биноклей следовало бы дать предпочтение: биноклю Ратеновской фабрики (увеличение в 4,5; вес 1,7 фн; цена 42 марки), или биноклю Барду № III (диаметр объектива 1,7"; длина вытянутого бинокля 6,4 дюйма; увеличение 5,3; поле зрения 1,3/4; вес 1 фн, цена 35 франков)⁸.

⁸ Архив ВИМАИВиВС. Ф. 4. Оп. 39/5. Д. 107. Л. 1–3.



Ил. 3, 4. Бинокль Ратеновской фабрики. Частное собрание

Таким образом, мы видим разработанный проект, который только через восемь лет станет приказом по Военному ведомству № 144 за 1888 год⁹.

Понимая, что Военное министерство собирается заказывать бинокли для артиллерии за границей, в январе 1881 г. К. Воткей написал прошение на имя генерал-фельдцейхмейстера великого князя Михаила Николаевича о том, что, прочитав в газете «Русский инвалид»¹⁰ статью о введении Главным комитетом по устройству и образованию войск бинокля в виде предмета обязательного офицерского снаряжения и необходимости снабдить артиллерию и другие войска биноклями, он предлагает испытать бинокль, изготовленный на его фабрике, в сравнении с биноклем Ратеновской фабрики (*ил. 3, 4*). Если бинокль, изготовленный на фабрике Воткея, окажется не хуже бинокля иностранной Ратеновской фабрики, то Воткей был готов изготовить необходимое количество экземпляров по цене на 5% ниже цены Ратеновской фабрики. Кроме того, Воткей указал на то, что он уже в течение 20 лет снабжал военные суда Русского флота биноклями, зрительными трубами, чертёжными инструментами и другими оптическими ин-

⁹ Сборник приказов по Военному ведомству. СПб., 1888.

¹⁰ Русский инвалид. 1881. № 127.

струментами, а также выполнял заказы для Александра II и наследника-цесаревича (будущего Александра III)¹¹.

Генерал-фельдцейхмейстер великий князь Михаил Николаевич приказал сравнить бинокль Воткея с биноклем Ратеновской фабрики и запросить Морское министерство о качестве биноклей Воткея и благонадежности его по исполнению заказов¹².

В ответе на отношение ГАУ канцелярии Морского министерства от 3 марта 1882 г. говорилось, что оптик-механик К. Воткей в течение 20 лет поставлял оптические инструменты для судов флота и что трубы и бинокли, изготавливавшиеся им, при равных ценах с иностранными не уступали последним по качеству¹³.

Весной 1882 г. на Главном артиллерийском полигоне состоялось сравнительное испытание бинокля Воткея с биноклем Ратеновской фабрики о 12 стеклах, в результате которого выяснилось, что бинокль Воткея уступает немецкому биноклю. После неудачного испытания Карл Воткей ходатайствовал о выдаче ему для образца бинокля Ратеновской фабрики с обязательством изготовить уже через шесть недель бинокль, подобный образцу¹⁴.

Интересно, что на Главном артиллерийском полигоне не было бинокля Ратеновской фабрики, и для сравнительных испытаний с биноклем Воткея был временно взят бинокль в одной из гвардейских артиллерийских батарей. Потому через канцелярию Артиллерийского комитета Главный артиллерийский полигон запрашивал ГАУ о том, откуда можно доставить бинокль Ратеновской фабрики о 12 стеклах, который и мог бы быть выдан оптику Воткею¹⁵. Вскоре в Канцелярию артиллерийского комитета пришел ответ от 2-го отделения ГАУ: бинокль Ратеновской фабрики можно было взять из Варшавского окружного склада из числа принятых туда от Ратеновской фабрики по предписанию от 31 марта 1881 г.¹⁶ Удивительно, что в Петербурге не нашлось ни одного свободного образца бинокля, так что его пришлось доставлять из Варшавы! В октябре 1882 г. Воткей представил

¹¹ Архив ВИМАИВиВС. Ф. 6. Оп. 39/4. Д. 153. Л. 1.

¹² Там же. Оп. 3/2. Д. 339. Л. 3–4.

¹³ Там же. Оп. 39,4. Д. 153. Л. 15.

¹⁴ Там же. Оп. 39,4. Д. 153. Л. 31.

¹⁵ Там же. Оп. 3/2. Д. 339. Л. 10.

¹⁶ Там же. Л. 12.



Ил. 5, 6, 7, 8. Бинобль
фирмы К. Воткея и линзы
объективов бинокля с авто-
графом К. Воткея. Частное
собрание



в ГАУ образец нового бинокля и днем ранее вернул на Главный артиллерийский полигон бинокль Ратеновской фабрики.

В этом же году фирма К. Воткея получила золотую медаль на Международной промышленно-художественной выставке в Москве за отличное качество биноклей и подзорных труб¹⁷.

Представленный Воткеем второй бинокль последнего образца подвергся на Главном артиллерийском полигоне и в Офицерской артиллерийской школе сравнению с биноклем Ратеновской фабрики. При испытании оказалось, что начиная с самых незначительных расстояний и до 2000 саженей бинокль Воткея не только не уступал в ясности изображения, но даже несколько превосходил его. При испытании бинокля Воткея в Офицерской артиллерийской школе также оказалось, что он ничем не уступал биноклю Ратеновской фабрики¹⁸.

В 1883 г. оптико-механическая фабрика К. Воткея получила заказ от 2-го отделения ГАУ на изготовление 225 биноклей для резервной артиллерии (*ил. 5, 6, 7, 8*)¹⁹.

Желая получать больше заказов от Военного министерства, в начале 1883 г. Воткей подал прошение на имя генерал-фельдцейхмейстера Михаила Николаевича о предоставлении ему заказа на изготовление зрительных труб для артиллерии²⁰. И уже 20 мая представил на Главный артиллерийский полигон изготовленную на его фабрике зрительную трубу по образцу зрительной трубы парижского фабриканта Барду, принятой в русской артиллерии.

При сравнительном испытании трубы Воткея с наилучшею из труб Барду первая не уступила последней ни в ясности контуров наблюдаемых предметов как на средних, так и на больших расстояниях, доходивших до 12 верст, ни в прочности, ни в чистоте отделки²¹.

И уже осенью 1883 года ГАУ предписанием от 16 сентября предложило Окружному артиллерийскому управлению заготовить шесть зрительных труб от оптика К. Воткея.

Получив заказы от Военного министерства, Воткей занялся расширением мастерской. Так, в ведомости о доходах за 1885 г. с дома,

¹⁷ Архив ВИМАИВиВС. Ф. 6. Оп. 39,4. Д. 153. Л. 41.

¹⁸ Там же. Ф. 4. Оп. 39,5. Д. 107. Л. 16 и об.

¹⁹ Архив ВИМАИВиВС. Ф. 6. Оп. 39,4. Д. 153. Л. 90 об.

²⁰ Там же. Л. 64.

²¹ Там же. Л. 70–71.



Ил. 9. Н. П. Циммер. Из издания: Юбилейный альбом поставщиков Двора его императорского величества и великокняжеских дворов. Б. м., б. г.

принадлежащего Л. Н. Воткей по Офицерской улице, 40 и предоставляемого в залог Петербургскому городскому кредитному обществу, значились два магазина с двумя входами и вновь пристроенные помещения под оптическую фабрику и лакировальную²².

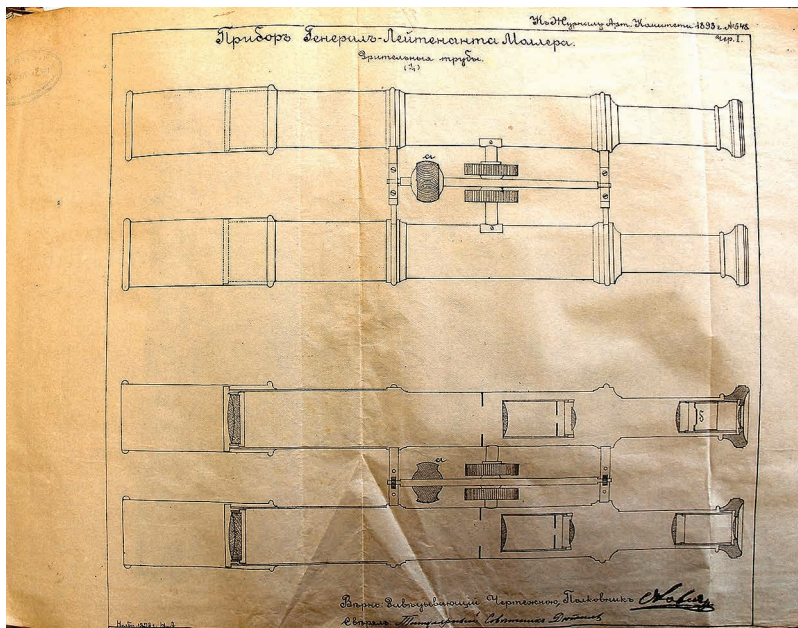
Дальнейшая история фирмы К. Воткей неразрывно связана с именем управляющего Николая Павловича Циммера. Точное время начала работы Н. П. Цим-

мера на фабрике на данном этапе исследования установить не удалось. Но уже с 1886 г. письма от фирмы К. Воткей в ГАУ подписывал «Доверенный Н. Циммер».

В 1887 г. умер владелец и основатель фирмы Карл Воткей. Оптико-механическая мастерская и магазины перешли по наследству Леонтине Николаевне Воткей, причем фирма сохранила своё название и продолжила производство и сотрудничество с Военным ведомством. Вряд ли Л. Н. Воткей могла осуществлять техническое руководство сложным оптическим производством, скорее всего, эту функцию выполнял Н. П. Циммер (*ил. 9*).

В том же 1887 г. для заготовления биноклей для пехоты и кавалерии при Военно-топографическом отделе Главного штаба была образована особая комиссия для сравнительного испытания биноклей разных фирм. Испытание проводилось в Пулковской обсерватории при непосредственном участии ее директора О. В. Струве, астрономов-сотрудников обсерватории, служащих Военно-топографического отдела Главного штаба и командированного от ГАУ генерал-майора Филипенко. Испытаниям были подвергнуты бинокли следующих

²² ЦГИА СПб. Ф. 151. Оп. 1. Д. 1517А. Л. 35 об.

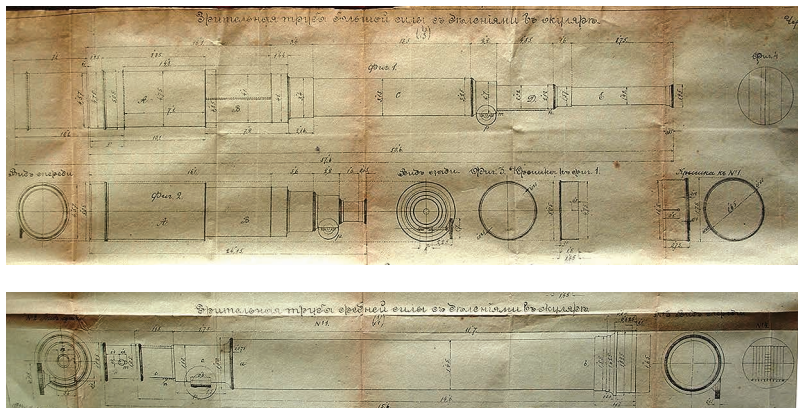


Ил. 10. Чертёж наблюдательного прибора генерал-лейтенанта Моллера

фирм: Барду, Буша, Мерца, Пеллера и Воткея. Впоследствии опыты были дополнены испытанием биноклей фирмы Краус, обещавшей открыть в России отделение своей фабрики. По окончании опытов предпочтение было отдано биноклям фирмы К. Воткея, а именно тому образцу, который был принят в русской артиллерии. На основании испытаний, проведённых Военно-топографическим управлением, состоялся заказ 1000 биноклей фирме К. Воткея, а кожаных футляров к ним — чемоданному мастеру Шеломытову²³.

Таким образом, фирма Воткея стала единственным отечественным оптико-механическим заведением, изготавливавшим оптические приборы для отечественных армии и флота и составлявшим серьёзную конкуренцию ведущим европейским производителям оптики. В справке Артиллерийского комитета, составленной для 2-го отделения ГАУ 14 августа 1887 г., говорилось:

²³ Архив ВИАИВнВС. Ф. 4. Оп. 3/4. Д. 153. Л. 184–186.



Ил. 11, 12. Чертежи зрительных труб большой (вверху) и средней (внизу) силы. Сборник приказов по артиллерии за 1894 год. Приказ № 127

Из числа существующих в России оптических фирм только одна фирма Воткея представила в Артиллерийский комитет вполне удовлетворительные образцы артиллерийских биноклей и зрительных труб и, насколько известно Артиллерийскому комитету, в России не имеется других таких оптических заведений, которые самостоятельно занимались бы изготовлением труб и биноклей²⁴.

Конкурируя с иностранными фирмами по вопросу поставки зрительных труб и биноклей для русской армии, фирма К. Воткея с готовностью бралась за изготовление новых оптических приборов. Так, 30 марта 1894 г. был заключен контракт с петербургской купчихой Л. Н. Воткей, торговавшей под фирмой «К. Воткей», на изготовление и поставку в Петербургский окружной артиллерийский склад 50 парных приборов генерал-лейтенанта Моллера по цене 78 руб. за штуку. Прибор предназначался для измерения отклонений снарядов в дальности и боковых отклонений и для измерения интервалов разрыва шрапнелей (ил. 10). Контракт был подписан по доверенности Л. Н. Воткей петербургским мещанином Н. П. Циммером²⁵. А в январе 1895 г. фирма К. Воткея обязалась поставить на Петербургский окружной артиллерийский склад 225 парных приборов генерал-лей-

²⁴ Там же. Ф. 6. Оп. 39,3. Д. 257. Л. 92.

²⁵ Архив ВИМАИВиВС. Ф. 6. Оп. 4/1. Д. 750. Л. 149–150 об.



Ил. 13, 14. Ночной бинокль фирмы Краус. Частное собрание

тенанта Моллера по цене 59 руб. за экземпляр. Этот контракт также подписал Н. П. Циммер²⁶.

24 апреля того же 1895 года прошел конкурс на изготовление 10 зрительных труб большой силы и 34 зрительных труб средней силы. Зрительные трубы большой силы обладали шкалой, дающей возможность довольно точно измерить весьма малые отклонения снарядов в стороны при стрельбе, требующей большой точности (*ил. 11*). Зрительные трубы средней силы со шкалой предназначались для измерения не только отклонения снарядов в стороны, но и высоты разрыва шрапнелей (*ил. 12*). В состязании участвовали фирмы Швабе со сдачей труб в Москве, Герлях со сдачей в Варшаве, К. Воткей со сдачей в Петербурге и механик Ветцер со сдачей в Петербурге. Фирма К. Воткея выиграла конкурс как предложившая наименьшую цену на изготовление зрительных труб и ящиков-штативов к ним²⁷. 21 сентября того же года был заключен контракт на изготовление и поставку десяти труб большой силы по цене 655 руб. за экземпляр, десяти ящиков-штативов для этих труб по 270 руб. за штуку, 34 зрительных труб средней силы по 61 руб. 50 коп. за штуку и такого же количества ящиков-штативов по 170 руб. за штуку²⁸.

²⁶ Там же. Л. 280–283.

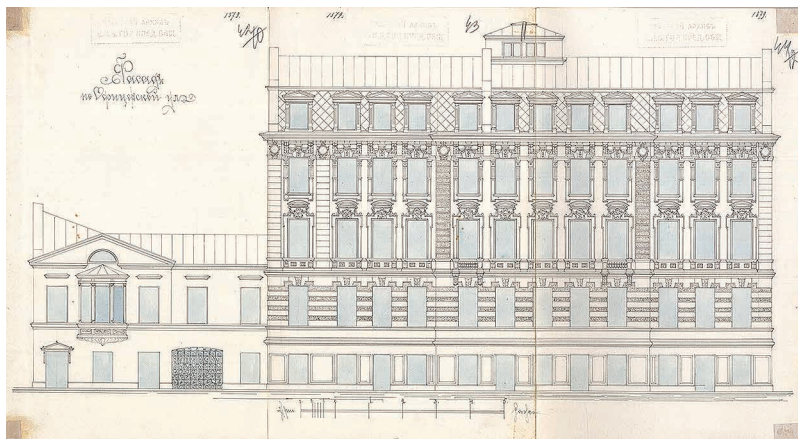
²⁷ Там же. Л. 330–332.

²⁸ Там же. Л. 362.



Ил. 15. Ночной бинокль фирмы К. Воткея (справа) в сравнении с биноклем К. Воткея для артиллерии. Частное собрание

Ил. 16, 17. Надписи на окулярах ночного бинокля фирмы К. Воткея. Частное собрание



Ил. 18. Вид фасада дома по Офицерской ул. № 40 после перестройки.
ЦГИА СПб. Ф. 515. Оп. 4. Д. 1016. Л. 42–44

В следующем, 1896 году, фирма Воткея взялась за изготовление 4 труб большой силы и 30 труб средней силы с ящиками-штативами. Контракт также подписал по доверенности Н. П. Циммер²⁹.

В 1898 г. начались работы по перестройке двухэтажного дома Воткеев по Офицерской улице. Проект предусматривал надстройку лицевой части дома до четырёх этажей с мансардой и устройство над мансардой нежилого помещения для выверки оптических приборов³⁰. В это время в магазине фирмы, располагавшемся в доме, приказчиком работал сын Карла и Леонтины Воткеев — Максимилиан.

В этом же году Леонтина Воткей обратилась в ГАУ с прошением о допущении к конкурсу на поставку ночных биноклей для крепостей. Рассмотрев ходатайство фирмы Воткея, 24 марта 1898 г. Артиллерийский комитет решил к торгам на поставку ночных биноклей для крепостей пригласить фирму Краусса, уже изготавливавшую такие бинокли (*ил. 13, 14*), и фирму Воткей «как зарекомендовавшую себя изготовлением биноклей для полевой артиллерии»³¹.

²⁹ Там же. Л. 513.

³⁰ ЦГИА СПб. Ф. 513. Оп. 102. Д. 3704. Л. 21.

³¹ Архив ВИМАИВиВС. Ф. 6. Оп. 3/4. Д. 24. Л. 22.



Ил. 19. Бинокль Лемера.
Частное собрание

9 октября на основании предписания ГАУ начальник Петербургского оружейного завода заключил контракт с фирмой Воткея на поставку 120 биноклей в кожаных футлярах с ремнями через плечо по цене 31 руб. 96 коп. за штуку. Бинокли следовало изготовить в четырёхмесячный срок³². Нужно отметить, что фирма Воткея не уложились в оговоренные контрактом сроки и просила ГАУ о двухмесячной отсрочке, которая была удовлетворена. Бинокли (*ил. 15, 16, 17*) были сданы в Оружейный завод в октябре 1899 г.³³ и распределены между 15 крепостями (*см. приложение 1*).

В это же время закончилась перестройка дома по Офицерской ул., 40 (*ил. 18*). В протоколе комиссии по освидетельствованию вновь выстроенного жилого строения упоминается мастерская в старой части дома³⁴. На первом этаже перестроенной части здания располагалась оптико-механическая мастерская (6 комнат), лакировальная (3 комнаты) и магазин (3 комнаты).

Артиллерийский комитет ГАУ, заботясь о снабжении артиллерии и других родов войск наиболее совершенными приборами наблюдения, внимательно следил за появлением новейших образцов оптики в европейских армиях. Ведущие европейские производители, в свою очередь, желая получить выгодные контракты от русского военного ведомства, сами предлагали свою продукцию для испытаний. Так, Артиллерийский комитет журналом от 28 июля 1899 г. за № 408 признал полезным приобрести для сравнительного испытания с принятым в Русской армии биноклем Воткея два бинокля Лемера увеличением 5,1. Формальным поводом послужил негативный отзыв о биноклях Воткея со стороны Главного штаба, в котором говорилось о плохой

³² Там же. Л. 24 и об.

³³ Там же. Л. 42.

³⁴ ЦГИА СПб. Ф. 513. Оп. 145. Д. 87. Л. 10.

годности последних для кавалерии. Узнав об этом, 13 декабря 1899 г. Леонтина Воткей обратилась в Артиллерийский комитет, указав, что фирма К. Воткей поставила в Геодезическое отделение Главного штаба 7000 биноклей для пехоты и почти столько же для артиллерии. Все бинокли изготовлялись и принимались по утвержденному образцу, и потому весьма сомнительно, что бинокль мог быть забракован для кавалерии как неудовлетворительный. И если Главный штаб склоняется к биноклю Лемера, то, вероятно, по причине его портативности, легкости и дешевизне, которые достигались в ущерб его оптическим качествам. И если бинокль Воткея и был дороже бинокля Лемера, то он удовлетворял потребностям не только кавалерии, но и артиллерии, давая возможность делать наблюдения на более дальние расстояния. Но, указывалось в письме, если в биноклях для кавалерии требования к увеличению могли быть понижены, то фирма Воткей предлагала предоставить образец бинокля, не уступающий биноклю Лемера, по цене 11 руб. за штуку³⁵.

В марте 1900 г. на Главном артиллерийском полигоне был испытан бинокль Байля-Лемера (*ил. 19*). Его сравнивали с биноклем Воткея, причем оказалось, что бинокль Байля-Лемера дает менее отчетливые и ясные изображения. Это объясняется тем, что оптические оси в бинокле Байля-Лемера расставлялись на величину, большую расстояния между глаз, а объектив его был меньшего диаметра, чем в бинокле Воткея³⁶.

Таблица 1. Сравнительные качества биноклей Байля-Лемера и Воткея

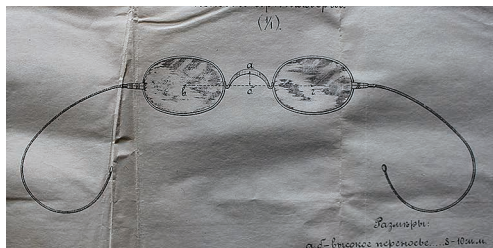
Название бинокля	Увеличение	Поле зрения	Вес с футляром	Вес без футляра
Байля-Лемера	5	3°	1 фунт 81 зол.	1 фунт 8 зол.
Воткея	5	3°	1 фунт 19 зол.	1 фунт 55 зол.

В это же время фирма занялась изготовлением 80 ночных биноклей в футлярах и с ремнями через плечо по контракту, заключенному 20 апреля 1900 г. с начальником Орудийного завода полковником Павловским³⁷. Нужно отметить, что ГАУ заключило контракт на поставку 90 ночных биноклей также с французской фирмой Краус. В 1902 г. фирма К. Воткей заключила контракт на поставку на Петербургский

³⁵ Архив ВИМАИВиВС. Ф. 4. Оп. 39/3. Д. 321. Л. 213–214.

³⁶ Там же. Л. 335 и об.

³⁷ Там же. Л. 64.



Ил. 20. Чертёж очков с желто-зелёными стеклами для наводчиков орудий. Сборник приказов по артиллерии за 1908 год. Приказ № 62

орудийный завод 90 ночных биноклей для крепостей с футлярами и ремнями через плечо³⁸.

В этом же году умерла Леонтина Николаевна Воткей. В свидетельстве о смерти говорилось:

Выпись из списка умерших евангелическо-лютеранского прихода Святого Петра в Санкт-Петербурге, 1902 года марта 31 дня, в 12 и 1/2 часов ночи, умерла в С.-Петербурге от катарального воспаления легких 70 лет, Леонтина Мария Воткей, урожденная Кордес. С.-Петербургская 2-й гильдии купчиха, вдова³⁹.

Всё принадлежащее ей имущество она завещала своему сыну Максимилиану Карловичу Воткею и Николаю Павловичу Циммеру.

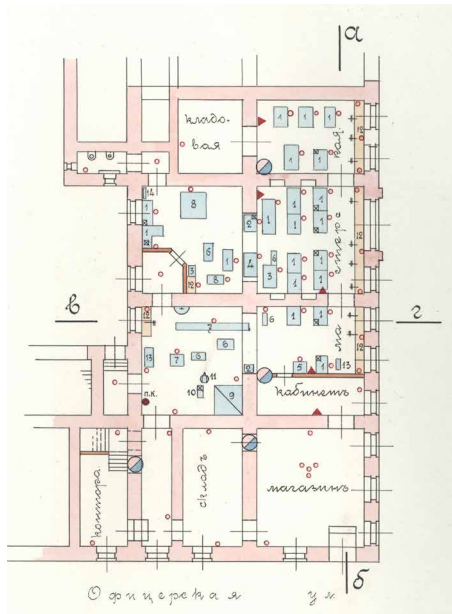
8 августа 1903 года Максимилиан Карлович Воткей и Николай Павлович Циммер у петербургского нотариуса А. Ф. Заозёрского совершили акт раздела общего имущества, перешедшего им по завещанию петербургской 2-й гильдии купчихи Л. Н. Воткей, утвержденному к исполнению определением Санкт-Петербургского окружного суда, состоявшимся 10 мая 1902 г. По взаимному согласию М. К. Воткей получил каменный дом по Офицерской улице, 40 со всеми строениями при нем и землёй, со всеми обременениями и долгами, лежащими на имуществе. Н. И. Циммер получил участок земли в Лесном участке под №23, мастерскую оптических и механических изделий со всеми правами по контрактам и три магазина для торговли этими изделиями, со всеми товарами, готовыми и находящимися в работе изделиями, машинами, инструментами, обстановкой, заказами и всеми принадлежностями с правом пользования фирмой К. Воткея и уплатой всех долгов по счетам, вексялям и распискам. Совершив

³⁸ Там же. Д. 24. Л. 97, 97 об.

³⁹ РГИА. Ф. 1102. Оп. 4. Д. 168. Л. 11.

- электрическая освещеніе.
- ▲ осветительныи.
- ⊠ моторы при станкахъ
- 1 - токарныи станки.
- 2 - сверлильныи станочныи.
- 3 - дрельерныи.
- 4 - шлифовальныи.
- 5 - полировки.
- 6 - волоочильныи ст.
- 7 - прессы.
- 8 - гарни.
- 9 - вентиляторы.
- 10 - наковальня.
- 11 - верстакъ слесари.
- 12 - тоило.
- 13 - распределит. доска.
- 14 -

Ил. 21, 22. План оптической мастерской Н. Циммера по адресу Офицерская ул. № 32/2. ЦГИА СПб. Ф. 569. Оп. 15. Д. 1482. Л. 50, 51



раздел унаследованного имущества, Воткей и Циммер обязались за себя и за своих наследников претензий друг к другу не предъявлять⁴⁰.

Таким образом, Николай Павлович Циммер стал полноправным владельцем оптической фирмы и уже 2 сентября 1903 г. подписал контракт на поставку в четырехмесячный срок 136 биноклей с футлярами по цене 21 руб. 50 коп. за штуку на Петербургский оружейный завод⁴¹.

Видимо, это был один из последних контрактов фирмы К. Воткея на изготовление и поставку биноклей для Военного ведомства. Ведущие мировые производители оптики предлагали более совершенные призматические бинокли, производство которых требовало современного и технологически сложного оборудования, и фирма Воткея уже не могла составлять им конкуренцию.

16 февраля 1906 г. Николай Павлович Циммер учредил товарищество на вере под фирмой К. Воткея «с нежелающей быть поименованной вкладчицей». Складочный капитал товарищества определял-

⁴⁰ ЦГИА СПб. Ф. 221. Оп. 1. Д. 798. Л. 3.

⁴¹ Архив ВИМАИВиВС. Ф. 6. Оп. 4/3. Д. 24. Л. 109.

ся в 5000 руб.⁴² Нежелаящим быть поименованным лицом являлась супруга Николая Павловича Ольга Николаевна Циммер (Аплеухина), с которой он вступил в брак 18 января 1904 г.⁴³

В сентябре 1907 г. Н. П. Циммер заключил контракт сроком на один год на аренду дома Н. Ф. Целибеева, находившегося на углу Офицерской улицы и Театральной площади под №32/2. В этом доме товарищество на вере устроило новую оптико-механическую мастерскую фирмы К. Воткея. В ведомости о доходах с дома, состоящего в залоге Петербургского городского кредитного общества и за недоимки назначенного в продажу с публичного торга, в квартире №3 значился оптический магазин, а в квартире под №5, вероятно, арендованной Н. П. Циммером — 6 комнат, людская, ванная и кухня.

В свидетельстве, выданном канцелярией Петербургского градоначальника 1 марта 1908 г. почетному гражданину Н. П. Циммеру, содержится дозволение на производство работ при помощи паяльной и сушильной печей в оптической мастерской по адресу Офицерская улица, 32/2, при условии соблюдения правил для подобных заведений, и чтобы количество рабочих не превышало 35 человек. 27 сентября проводился осмотр мастерской, в которой налицо оказались нижеследующие приспособления, механизмы и устройства:

Паяльная печь.....	1
Сушильная печь.....	1
Токарных ручных станков.....	20
Цибанков.....	2
Разный мелкий инструмент ⁴⁴ .	

Мастерская продолжала производство оптических изделий, театральных и охотничьих биноклей, геодезического и чертёжного инструмента. По заказу Военного ведомства была изготовлена партия очков для наводчиков орудий с желто-зелёными стёклами (*ил. 20*).

8 января 1914 г. Максимилиан Воткей продал дом на Офицерской ул., 40, где долгие годы находились оптико-механическая мастерская, магазин и квартира семьи Воткей, петербургскому купцу Петру Николаевичу Рюмину⁴⁵.

⁴² ЦГИА СПб. Ф. 221. Оп. 1. Д. 798. Л. 5.

⁴³ Там же. Л. 14, 15.

⁴⁴ ЦГИА СПб. Ф. 569. Оп. 15. Д. 1482. Л. 61 и об.

⁴⁵ Там же. Ф. 515. Оп. 1. Д. 1517Б. Л. 73.

Николай Павлович Циммер, занимаясь расширением производства, 23 октября 1915 г. подал прошение на имя петербургского градоначальника об утверждении чертежей новой оптико-механической мастерской по адресу Офицерская улица, 32/2 (*ил. 21, 22*), которое было удовлетворено 11 декабря 1915 г.⁴⁶

Фирма К. Воткея под управлением Н. П. Циммера просуществовала до 1917 г. и являлась старейшим оптическим предприятием России. Многие десятилетия она снабжала армию и флот биноклями, зрительными трубами и другими инструментами. Несмотря на то, что зачастую фирма копировала образцы оптики, произведённой зарубежными производителями, ей удавалось составлять им серьёзную конкуренцию благодаря качественной шлифовке оптических линз, отделке корпусов и более низкой цене. Немаловажную роль в получении военных заказов сыграло и то, что производство фирмы находилось в Петербурге, там же, где руководство военных и военно-морских учреждений. Испытания, приемку и ремонт оптических изделий можно было производить на месте.

Однако появление призмённых биноклей, стереотруб и дальнометров сделало обычные зрительные трубы и бинокли галилеевского типа, изготавливавшиеся фирмой К. Воткея, устаревшими. К тому же для производства новейших оптических приборов требовалось современное дорогостоящее оборудование, которое могли приобрести только крупные фирмы. Уступив производство биноклей для Военного ведомства крупнейшим мировым производителям (фирмам Цейсс, Герц и Краус), фирма К. Воткея оставалась на рынке оптических инструментов до конца существования Российской империи⁴⁷.

Приложение 1. Распределение биноклей фирмы Воткея по крепостям Российской империи

Инспектор крепостной артиллерии

26 февраля 1889 года № 34

С.-Петербург

По записке от 4 ноября 1889 г. за № 715

24 февраля 1899 года

⁴⁶ Там же. Ф. 569. Оп. 15. Д. 1482. Л. 56, 70.

⁴⁷ В сборнике «Промышленная Россия» (1923–1924 гг.) значится электромеханическая мастерская Воткей.

Заказанные в минувшем году фирме Воткей 120 биноклей полагал бы распределить между крепостными артиллериями следующим образом:

В Кронштадскую5 биноклей
Свеаборгскую5 биноклей
Усть-Двинскую5 биноклей
Либавскую	10 биноклей
Ковенскую5 биноклей
Варшавскую	15 биноклей
Осовецкую5 биноклей
Зегржскую5 биноклей
Севастопольскую5 биноклей
Бендерскую	2 бинокля
Михайловскую	10 биноклей
Карсскую5 биноклей
Владивостокскую	20 биноклей
Николаевскую	3 бинокля
Квантунскую	20 биноклей
Итого	120 биноклей ⁴⁸

Sergey LEBEDKIN

Independent researcher (St. Petersburg, Russia)

E-mail: snleb@yandex.ru

K. Votkey factory as a provider of optical devices for the Russian army

In this paper, for the first time in the Russian historiography, on the basis of documents stored in St. Petersburg archives, an attempt to compile and systematize in a chronological order information about K. Votkey's activities in supplying the Russian army with binoculars, telescopes and other optical instruments in the late XIX-early XX centuries. The author deliberately does not consider the topic of supplying with instruments for the Maritime Office, since this issue has not been studied thoroughly so far.

Keywords: K. Votkey, N. P. Zimmer, optical engineer, optical devices, observation devices, binoculars, telescope, Main Artillery Office.

⁴⁸ Архив ВИМАИВиВС. Ф. 6. Оп. 4/3. Д. 24. Л. 32.