

Ю. А. Лихтер

Новые находки стеклянных изделий в Москве (Замоскворечье)

В 2013 г. ООО «Археологические изыскания в строительстве» проводило археологические исследования по адресу: Садовническая набережная, 57. В ходе работ найдено множество обломков разнообразных стеклянных изделий. Некоторые из них включены в общую опись индивидуальных находок (табл. 1), для других составлена специальная опись (табл. 2), невыразительные фрагменты были лишь подсчитаны. Общее распределение стекла по категориям дано в табл. 3.

Большая часть находок происходит из комплексов – ям и сооружений, которые преимущественно датируются XVIII в., но есть комплексы и XVII в.

Изделия из стекла представлены фрагментами посуды и оконного стекла. Отметим, что оконные стекла в подавляющем большинстве происходят из комплексов XVIII в. В свою очередь посуду можно разделить на столовую и тарную. К столовой относятся сосуды для питья, для сервировки стола. К тарной можно отнести большинство закрытых сосудов из простого, так называемого бутылочного стекла – штофы, бутылки, флаконы. В большинстве случаев цвет стекла – разнообразных бутылочных оттенков, стекло покрыто патиной, иногда с иризацией.

Посуда

Столовая посуда

Бокалы (рис. 1). Конические узкие сосуды с толстым дном. Сохранились фрагменты – толстые донца. Стекло полупрозрачное, бутылочных оттенков. Найденные в других местах фрагменты аналогичных бокалов позволили предположить технику изготовления дна – дополнительную заливку стеклом.

№ 1 (рис. 1, 2), пл. 18 (XVIII в.). Размеры: диаметр донца – 3,86¹; толщина донца – 2,54. Цвет стекла – оливковый средний светлый. Стекло полупрозрачное.

№ 5 (рис. 1, 3), пл. 17 (XVIII в.). Размеры: диаметр донца – 4,64; толщина донца – 2,38. Цвет стекла – желто-зеленый сильный темный. Стекло полупрозрачное.

№ 49 (рис. 1, 4), яма 55 (вторая половина XVII в.). Размеры: диаметр донца – 4,26; толщина донца – 2,68. Цвет стекла – оливковый сильный светлый. Стекло полупрозрачное.

№ 57 (рис. 1, 5), яма 37 (вторая половина XVII в.). Размеры: диаметр донца – 4,03; толщина донца – 2,56. Цвет стекла – желто-зеленый средний темный. Стекло полупрозрачное.

№ 60 (рис. 1, 6), яма 37 (вторая половина XVII в.). Размеры: диаметр донца – 4,59; толщина донца – 1,86. Цвет стекла – желто-зеленый сильный светлый. Стекло полупрозрачное.

Эти донца можно сопоставить с хорошо известными в культурном слое Москвы бокалами с коническим, слегка вогнутым туловом и толстым дном (рис. 1, 1). Они датируются концом XVII – первой половиной XVIII в. (Беляев, 1994. Табл. 102:1). В нашем случае рассматриваемые фрагменты происходят преимущественно из комплексов второй половины XVII в.

Бокалы или стаканы плохо различимые (рис. 2). Несколько отличаются от предыдущих сосудов остатки, по-видимому, стаканов – высоких сосудов с туловом цилиндрической или слабо конической формы большего диаметра и не столь толстыми донцами. Диаметры венчиков – от 5 до 8 см;

¹ Все размеры даны в сантиметрах.

Таблица 1. Индивидуальные находки

№	Кв.	Яма	Глубина	Категория	Часть
372	8	50 (XVIII в.)	420	Флакон	Фр-т
523	27	67 (10?)	416	Штоф	Полн. проф.
524	16	50 (XVIII в.)	419	Кружка	Полная форма
525	38	1 (XVIII в.)	402	Чарка	Полн. проф.

диаметры дна – 5,74–5,75. Среди них встречаются фрагменты как нижней (с дном), так и верхней (с краем) части сосудов.

Верхние части

№ 7 (рис. 2, 2), пл. 17 (XVIII в.). Размеры: диаметр края – 6; толщина края – 0,34. Цвет стекла – желто-зеленый средний. Стекло полупрозрачное.

№ 8 (рис. 2, 3); пл. 17 (XVIII в.). Размеры: диаметр края – 5; толщина края – 0,36. Цвет стекла – желто-зеленый средний. Стекло полупрозрачное.

№ 12 (рис. 2, 4); пл. 17 (XVIII в.). Размеры: диаметр края – 6; толщина края – 0,33. Цвет стекла – оливковый средний. Стекло полупрозрачное.

№ 38 (рис. 2, 5); яма 67 (дата не определена). Размеры: диаметр края – 8; толщина края – 0,41.

Цвет стекла – желто-зеленый сильный светлый. Стекло полупрозрачное.

№ 46 (рис. 2, 6); яма 60 (первая половина XVIII в.). Размеры: диаметр края – 7; толщина края – 0,22. Цвет стекла – серо-голубой средний. Стекло полупрозрачное.

№ 64 (рис. 2, 7); яма 43 (вторая половина XVII – начало XVIII в.). Размеры: диаметр края – 7; толщина края – 0,41. Цвет стекла – оливковый средний светлый. Стекло полупрозрачное.

Нижние части

№ 19 (рис. 2, 8); яма 50 (XVIII в.). Размеры: диаметр дна – 5,75; толщина дна – 0,67. Цвет стекла – серо-голубой сильный. Стекло полупрозрачное.

№ 37 (рис. 2, 9), яма 67 (дата не определена). Размеры: диаметр дна – 5,35; толщина тулова

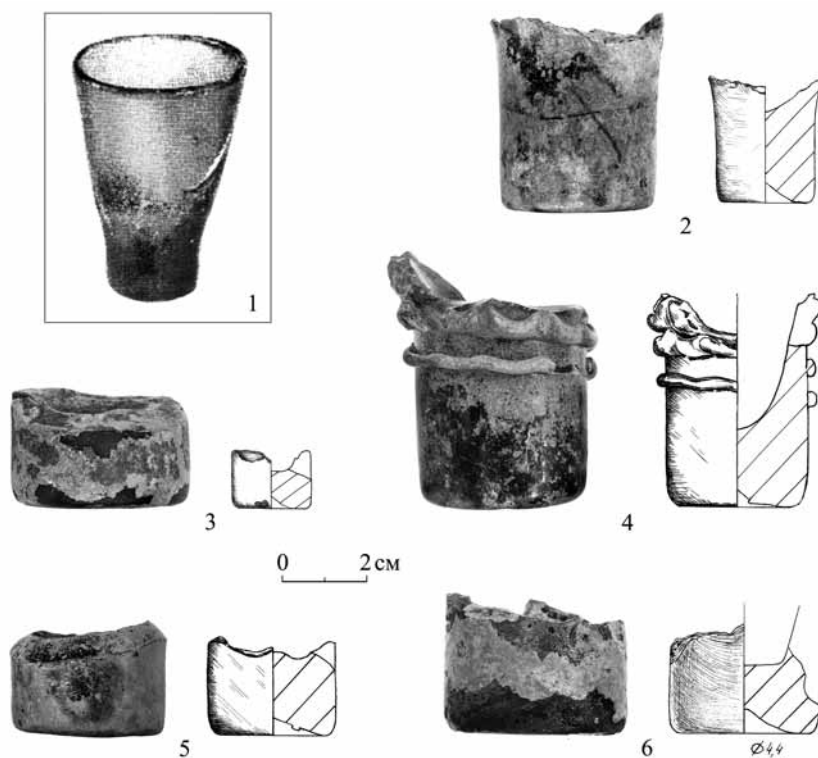


Рис. 1. Бокалы

1 – бокалы, кон. XVII – 1-я пол. XVIII в. (Беляев, 1994. Табл. 102:1); 2 – № 1; 3 – № 5; 4 – № 49; 5 – № 57; 6 – № 60

Таблица 2. Стекольная опись

№	Пласт, объект	Категория	Часть
1и	18	Бокал	Низ
2и	Балласт	Обработанный обломок	Обломок
3и	18	Кружка	Ручка
4и	17	Сосуд с выпуклым декором	Обломок
5и	17	Бокал	Низ
6и	17	Ваза (?) с выпуклым декором	Фр-г
7и	17	Стакан (?)	Венчик
8и	17	Стакан (?) со шлифованным декором	Венчик
9и	17	Стакан (?)	Венчик
10и	17	Флакон	Верх
11и	17	Сосуд с росписью	Обломок
12и	17	Стакан (?)	Венчик
13и	18	Сосуд (?)	Обломок
14и	Яма 1	Кувшин (?)	Обломок
15и	Яма 1	Бутыль с ручкой	Верх
16и	17	Штоф с цветными полосами	Обломок
17и	Яма 1	Кувшин (?)	Горло
18и	Яма 1	Штоф (?)	Стенка
19и	Яма 50	Бокал	Дно
20и	Яма 50	Стакан с оптическим декором	Фр-г
21и	Яма 50	Кувшин (?)	Ручка
22и	Соор. 4	Рюмка	Подножка
23и	Яма 50	Бутылочка аптечная	Горло
24и	Яма 50	Оконное стекло	Фр-г
25и	Яма 50	Оконное стекло	Фр-г
26и	Яма 50	Оконное стекло	Фр-г
27и	Яма 50	Оконное стекло	Фр-г
28и	Яма 50	Оконное стекло	Фр-г
29и	Яма 50	Бутыль	Горло
30и	Яма 50	Штоф	Верх
31и	Яма 50	Штоф	Верх
32и	Яма 50	Штоф	Низ
33и	Яма 50	Штоф	Низ
34и	Яма 50	Фляга (?)	Дно
35и	Яма 50	Штоф ребристый	Низ
36и	17	Оконное стекло	Полный профиль
37и	Яма 67	Бокал	Низ
38и	Яма 67	Бокал	Верх
39и	Яма 67	Штоф	Низ
40и	Яма 60	Флакон	Дно
41и	Яма 60	Флакон	Дно
42и	Яма 60	Флакон	Дно
43и	Яма 60	Штоф	Дно
44и	Яма 60	Штоф цветными полосами	Обломок

Таблица 2. Стекольная опись. (Продолжение.)

№	Пласт, объект	Категория	Часть
45и	Яма 60	Кружка (?)	Ручка
46и	Яма 60	Бокал	Верх
47и	Яма 36	Сосуд с накладным декором	Стенка
48и	Яма 55	Флакон	Верх
49и	Яма 55	Бокал	Низ
50и	Яма 55	Штоф цветными полосами	Верх
51и	Яма 55	Ваза цветными полосами	Низ
52и	Яма 36	Кувшин	Ручка
53и	Яма 36	Стакан	Низ
54и	Яма 36	Оконное стекло	Фр-т
55и	Яма 37	Оконное стекло	Фр-т
56и	Яма 37	Сосуд с росписью	Обломок
57и	Яма 37	Бокал	Низ
58и	Яма 37	Кувшин	Ручка
59и	Яма 37	Сосуд с накл. декором	Обломок
60и	Яма 37	Бокал	Низ
61и	Яма 37а	Сосуд с накл. декором	Обломок
62и	Соор. 1	Штоф цветными полосами	Верх
63и	Яма 43	Штоф цветными полосами	Верх
64и	Яма 43	Бокал	Верх
65и	Яма 47	Кувшин	Верх
66и	Яма 47	Стопа	Низ
67	18	Штоф	Дно
68	18	Штоф	Дно
69	18	Штоф	Дно
70	18	Штоф	Верх
71	18	Бутыль	Горло
72	18	Бутыль	Горло
73	18	Бутыль	Дно
74	18	Штоф	Дно
75	18	Штоф (?)	Обломок
76	Балласт	Сосуд (?)	Обломок
77	Балласт	Бутыль(?)	Обломок
78	17	Бутыль	Дно
79	17	Бутыль	Дно
80	17	Бутыль	Горло
81	Яма 55	Флакон (?)	Дно
82	Яма 55	Штоф	Дно
83	Соор. 2	Штоф	Верх
84	Соор. 2	Чаша	Низ
85	Яма 1	Бутыль	Дно
86	Яма 1	Бутыль	Обломок
87	Яма 1	Штоф	Стенка
88	Яма 1	Сосуд (?)	Обломок

Таблица 2. Стекольная опись. (Окончание.)

№	Пласт, объект	Категория	Часть
89	Яма 50	Штоф	Верх
90	Яма 50	Штоф	Верх
91	Яма 50	Бутыль	Дно
92	Яма 50	Бутыль	Дно
93	Яма 50	Бутыль	Дно
94	Яма 50	Штоф	Дно
95	Яма 50	Штоф	Верх
96	Яма 50	Бутыль	Дно
97	Яма 50	Бутыль	Дно
98	Яма 50	Бутыль	Дно
99	Яма 50	Стакан	Дно обколотое
100	Яма 67	Штоф	Верх
101	Яма 67	Штоф	Низ
102	Яма 67	Бутыль	Дно
103	Яма 67	Штоф	Дно
104	Яма 67	Штоф	Дно
105	Яма 36	Бутыль	Дно
106	Яма 36	Бутыль	Дно
107	Яма 36	Бутыль	Дно
108	Яма 36	Бутыль	Дно
109	Яма 36	Бутыль	Верх
110	Яма 36	Оконное стекло	Фр-г
111	Яма 36	Бутыль	Дно
112	Яма 36	Штоф	Верх
113	Яма 36	Штоф аптечный	Бок
114	Яма 37	Штоф	Верх
115	Яма 64	Оконное стекло	Фр-г
116	Яма 45	Штоф	Верх
117	Яма 50	Бутыль	Дно
118	Яма 36	Оконное стекло	Фрагм
119	Яма 36	Флакон (?)	Низ
120	Яма 60	Оконное стекло	Фр-г
121	Яма 60	Оконное стекло	Фр-г
122	Яма 60	Штоф (?)	Обломок обработ.
123	Соор. 4	Бутыль	Верх
124	Соор. 4	Бутыль	Верх
125	Соор. 4	Оконное стекло	Обломок
126	Пл. 18	Стакан	Низ
127	Пл. 17	Крышка (?)	Ручка
128	Пл. 18	Стакан	Венчик
129	Пл. 17	Штоф цветными полосами	Дно
130	Пл. 17	Штоф аптечный (?)	Верх
131	Пл. 18	Штоф аптечный	Верх
132	Пл. 18	Штоф аптечный	Дно

Таблица 3. Распределение фрагментов стекла по категориям

Категория	Тип	Без декора	С декором
Оконное стекло	Фр-ты	22	–
Посуда	Штофы	76	5
	Бутыли	49	–
	Фляга	1	–
	Флакон	9	–
	Бокал	5	–
	Ваза	2	–
	Кувшин	4	2
	Кувшин (кружка)	4	–
	Чарка	1	–
	Чаша	1	1
	Стакан	12	2
	Рюмка	1	–
	Стопа	1	–
	Стопа-кружка	1	–
	Неопред. сосуды	5	4
Крышка	1	–	

внизу – 0,50. В центре тулова наклеена вертикальная толстая полоса. Поскольку стакан фрагментирован, нельзя определить, это ручка или декор. Цвет стекла – желто-зеленый сильный светлый. Стекло полупрозрачное.

№ 53 (рис. 2, 10), яма 36 (XVIII в.). Размеры: диаметр дна – 5,66; толщина дна – 0,84. Цвет стек-

ла – желто-зеленый сильный светлый. Стекло полупрозрачное.

№ 99 (рис. 2, 11), яма 50 (XVIII в.). Размеры: диаметр дна – толщина дна – 0,36. Цвет стекла – желто-зеленый средний светлый. Стекло полупрозрачное.

Стаканы аналогичной формы (рис. 2, 1) встречаются в Варшаве в слоях конца XVIII в. (*Ciepiela,*

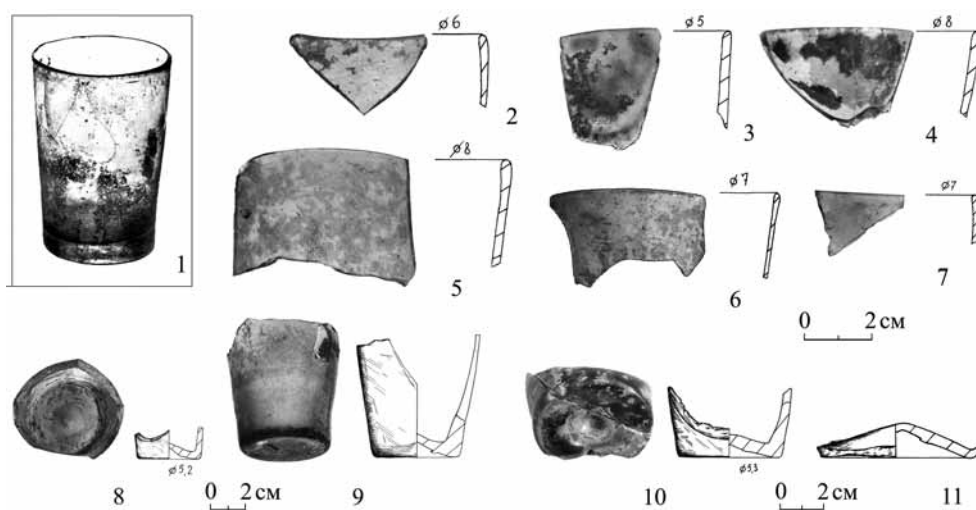


Рис. 2. Стаканы

1 – стакан, Варшава, кон. XVIII в. (*Ciepiela, 1977. Rys. 36*); 2 – № 7; 3 – № 8; 4 – № 12; 5 – № 38; 6 – № 46; 7 – № 64; 8 – № 19; 9 – № 37, яма 67; 10 – № 53; 11 – № 99

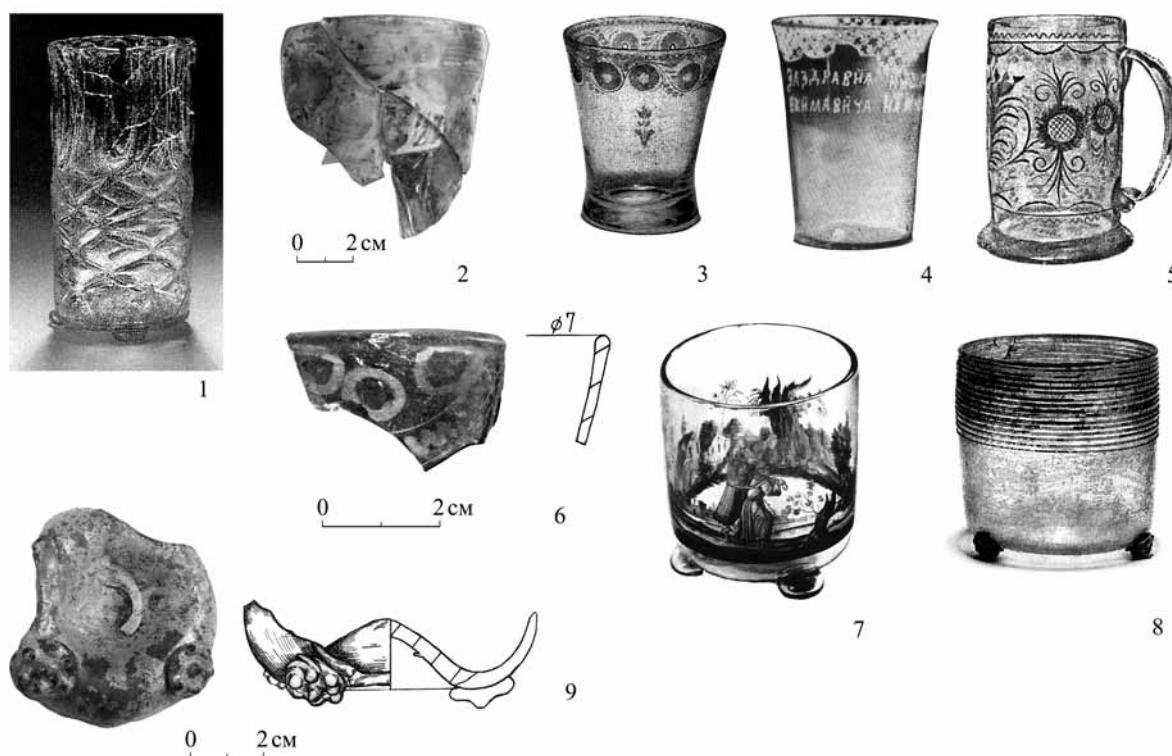


Рис. 3. Декорированные фрагменты стаканов

1 – сосуд, Западная Европа, 2-я четв. XVII – нач. XVIII в. (Ruempel, 1991. Рис. 192, 5); 2 – № 20; 3 – сосуды со шлифованным декором, Западная Европа, XVIII – нач. XIX в. (Ruempel, 1991. № 240, 5); 4 – подобные сосуды из России (Ашарина, 1998. Рис. 6, 43б) и 5 – с Украины (Рожанковский, 1959. Рис. 15д); 6 – № 9; 7 – сосуды со шлифованным декором, Западная Европа, ок. 1670 г. («Glas aus...», 1977. Fig. 10), и 8 – 1600–1650 гг. (Ruempel, 1991. № 191, 5); 9 – № 126

1977. *Rys.* 36. S. 53). Рассмотренные нами фрагменты также происходят из комплексов XVIII в.

Стаканы с декором (рис. 3). На единичных фрагментах прослеживается декор.

№ 20 (рис. 3, 2); яма 50 (XVIII в.). Верхняя часть открытого сосуда конической формы. Диаметр края – 8; толщина края – 0,39. Цвет стекла – оливковый средний. Стекло полупрозрачное. На наружной поверхности выпуклый декор в виде неправильных геометрических фигур, расположенных в шахматном порядке. Основа сосуда выдута в форму, для декорирования использована техника кракелаж: неостывший сосуд опускают в воду, отчего стекло растрескивается. После этого на основу еще раз набирают жидкое стекло и дополнительно выдувают.

Сосуды с подобным декором хорошо известны в странах Западной Европы (Ruempel, 1991. Рис. 192, 5), где датируются второй четвертью XVII – началом XVIII в. (рис. 3, 1).

№ 9 (рис. 3, 6); пл. 17 (XVIII в.). Небольшой фрагмент верхней части стакана конической формы. Размеры: диаметр края – 7; толщина

края – 0,38 см. Цвет стекла – серый слабый. Стекло полупрозрачное. На наружной поверхности – плоский декор. От края идет полукруг из двух кривых линий, между которыми зигзаг, повторяющий контур полукруга. Между внутренней границей полукруга и краем сосуда – три контурных овала, расположенных горизонтально в шахматном порядке. Декор белый, непрозрачный, нанесен шлифованием.

Открытые сосуды со шлифованным декором датируются XVIII – началом XIX в. и известны в Западной Европе (Ruempel, 1991. Рис. 240, 5) (рис. 3, 3), России (Ашарина, 1998. Рис. 6, 43б) (рис. 3, 4) и на Украине (Рожанківський, 1959. Рис. 15д) (рис. 3, 5).

№ 126 (рис. 3, 9); пл. 18 (XVIII в.). Нижняя часть, по-видимому, стаканчика. Тулово – цилиндр или расходящийся конус, дно вогнутое, четыре ножки (сохранились две) – бугристые пластины. Размеры: толщина тулова внизу – 0,38; диаметр дна – 4; толщина дна – 0,54. Размеры ножек: 1) высота – 0,91; диаметр – 1,54; 2) высота – 0,97; диаметр – 1,82. Цвет – серо-голубой сильный светлый; стекло прозрачное.

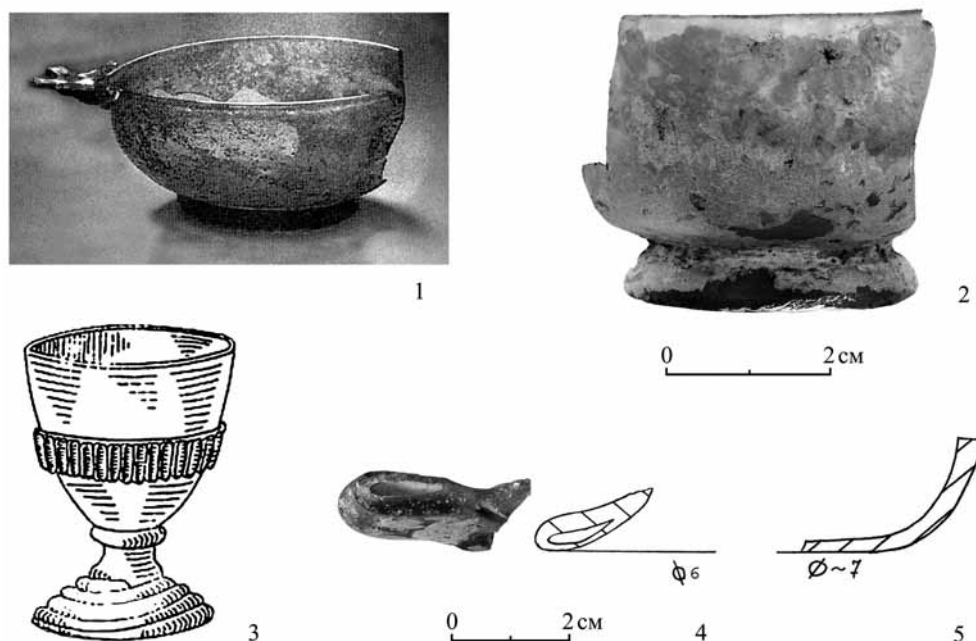


Рис. 4. Единичные сосуды для питья

1 – чарка, Западная Европа, 2-я пол. XVII – 1-я пол. XVIII в. (Ruempele, 1991. Рис. 194, 5); 2 – № 525; 3 – рюмка черкасского (украинского) стекла, XVI в. (Рожанківський, 1959. Рис. 8г); 4 – № 22; 5 – № 84

Подобные сосуды встречаются в Западной Европе, где датируются XVII в. («*Glas aus...*», 1977. Fig. 10. Около 1670 г.) (рис. 3, 7); Ruempele, 1991. Fig. 191, 5 (1600–1650) (рис. 3, 8).

Единичные сосуды для питья (рис. 4). Единичными экземплярами представлены открытые сосуды для питья других форм.

№ 525² (рис. 4, 2). Чарка, полный профиль; яма 1 (XVIII в.). Округлый невысокий сосуд эллипсоидной формы на коническом широком сплошном поддоне. Размеры: высота – 3,87; диаметр по краю – 6; диаметр дна – 3,34, диаметр поддона сверху – 3,34, внизу – 4,05, высота – 0,89. Цвет стекла – серо-голубой сильный светлый. Стекло полупрозрачное. Основа выдута в форму, поддон навит.

Аналогичные сосуды известны в России; в частности, встречались при раскопках в Москве, а также в Западной Европе, где они датируются второй половиной XVII – первой половиной XVIII в. (Ruempele, 1991. Рис. 194:5) (рис. 4, 1).

№ 22 (рис. 4, 4), рюмка; соор. 4 (первая четверть XVIII в.). От рюмки сохранилась подножка полусферической формы, полая внутри. По строению продолжает тулово. Диаметр внизу – 6, высота – 1,1. Цвет стекла – серо-голубой сильный.

Стекло полупрозрачное. Рюмка выдута в форму, затем для дополнительной формовки использовали различные шаблоны.

Как аналог можно указать рюмку черкасского (украинского) стекла, датированную XVI в. (Рожанківський, 1959. Рис. 8г) (рис. 4, 3), однако наш фрагмент происходит из сооружения, датированного первой четвертью XVIII в.

№ 84 (рис. 4, 5). Чаша, соор. 2 (первая четверть XVIII в.). Сохранилась нижняя часть, вероятно, чаши. Тулово сферическое или эллипсоидное, дно вогнутое. Размеры: диаметр дна – 7; толщина тулова в сохранившейся части – 0,49; толщина дна – 0,26. Цвет стекла – серо-голубой слабый. Стекло полупрозрачное.

Незначительные размеры сохранившегося фрагмента не позволяют сопоставить его с известными формами.

Кружки (рис. 5). Следующая группа фрагментов может быть сопоставлена с известными формами только предположительно.

Две ручки округлые, вертикальные, с защипом сверху.

№ 3 (рис. 5, 2); пл. 18 (XVIII в.). Размеры: высоту нельзя установить, ширина сверху – 1,62,

² Нумерация по описи индивидуальных находок.

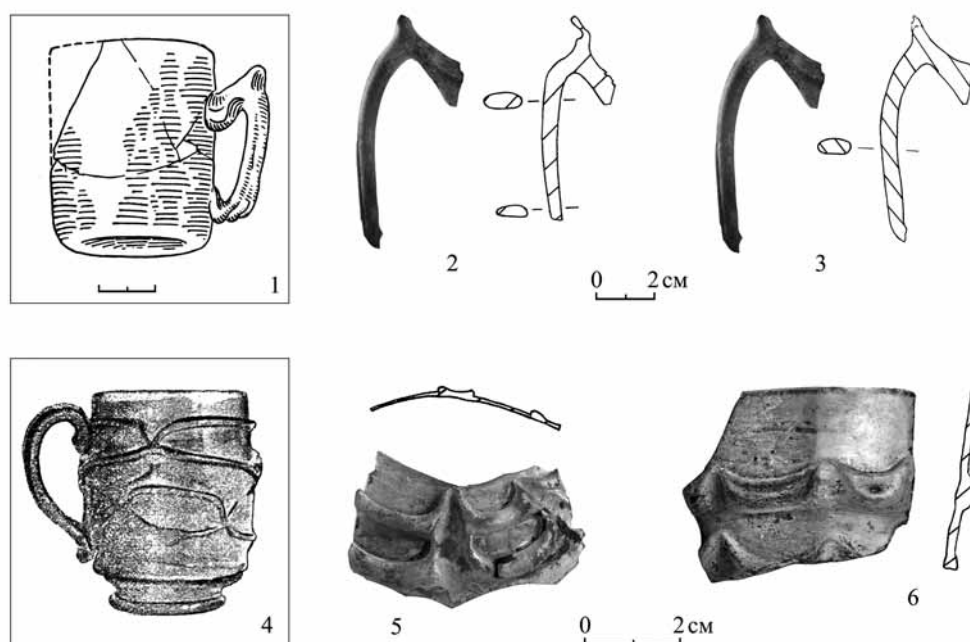


Рис. 5. Предполагается, что эта группа фрагментов относится к кружкам

1 – кружка черкасского стекла, XVII–XVIII вв. (Шовкопляс, 1974. Рис. 2, 9); 2 – № 3; 3 – № 45; 4 – кружка черкасского стекла, XVIII в. (Рожанківський, 1959. Рис. 15в); 5 – № 59; 6 – № 128

толщина сверху – 0,54. Цвет стекла – серо-голубой сильный. Стекло полупрозрачное.

№ 45 (рис. 5, 3); яма 60 (первая половина XVIII в.). Размеры: высоту нельзя установить, ширина сверху – 1,70; толщина сверху – 0,7; ширина в середине – 1,20, толщина в середине – 0,50. Цвет стекла – серо-голубой сильный. Стекло полупрозрачное.

Обе ручки вытянуты из одинарного жгута, затем прилеплены к основе.

Подобные ручки встречены при раскопках в Киеве (Шовкопляс, 1974. Рис. 2, 9) характерны для кружек черкасского стекла XVII–XVIII вв. (Рожанківський, 1959. Рис. 7г) (рис. 5, 1).

№ 59 (рис. 5, 5); яма 37 (вторая половина XVII в.). Обломок стенки с выпуклым декором. Размеры: толщина стенки – 0,16. Цвет стекла – серо-голубой средний светлый. Стекло полупрозрачное. Декор представляет собой два ряда повторяющихся горизонтальных кривых линий, соединяющихся верхними концами. При изготовлении сосуда на него нанесены горизонтальные полосы, затем в определенных местах подтянутые вверх.

№ 128 (рис. 5, 6); пл. 18 (XVIII в.). Фрагмент венчика с выпуклым декором. Размеры: диаметр края – 7; толщина края – 0,20. Цвет стекла – серо-голубой средний светлый. Стекло полупрозрачное. Декор представляет собой два ряда повторяющихся

горизонтальных кривых линий, соединяющихся верхними концами. При изготовлении сосуда на него нанесены горизонтальные полосы, затем в определенных местах подтянутые вверх.

Аналогичный тип декора обнаружен нами на кружке черкасского стекла, датирующейся XVIII в. (Рожанківський, 1959. Рис. 15в) (рис. 5, 4).

Кувшины/кружки (рис. 6). Также предположительно можно установить полную форму для фрагментов сосудов, отличающихся по конструкции, но дополненных близкими деталями. Это могут быть кувшины или кружки.

А. Стопы

№ 66 (рис. 6, 3); стопа; яма 47 (дата точно не установлена). Нижняя часть слабоконического сосуда на волнистом поддоне. Дно вогнутое. Диаметр дна – 5,97, диаметр поддона – 6,76, высота – 0,76, ширина зигзагообразного кольца поддона – 1,19. Цвет стекла – желто-зеленый сильный темный. Стекло полупрозрачное. Сосуд выдут в форму, затем на нижнюю часть поддона наложена широкая полоса, которую дополнительно отформовали вручную, видимо, ножом.

Как аналогию можно указать стопу черкасского (украинского) стекла (Рожанківський, 1959. Рис. 7в), датирующуюся XVI–XVII вв. (рис. 6, 1). Наш фрагмент найден в яме, которая не получила точной датировки.

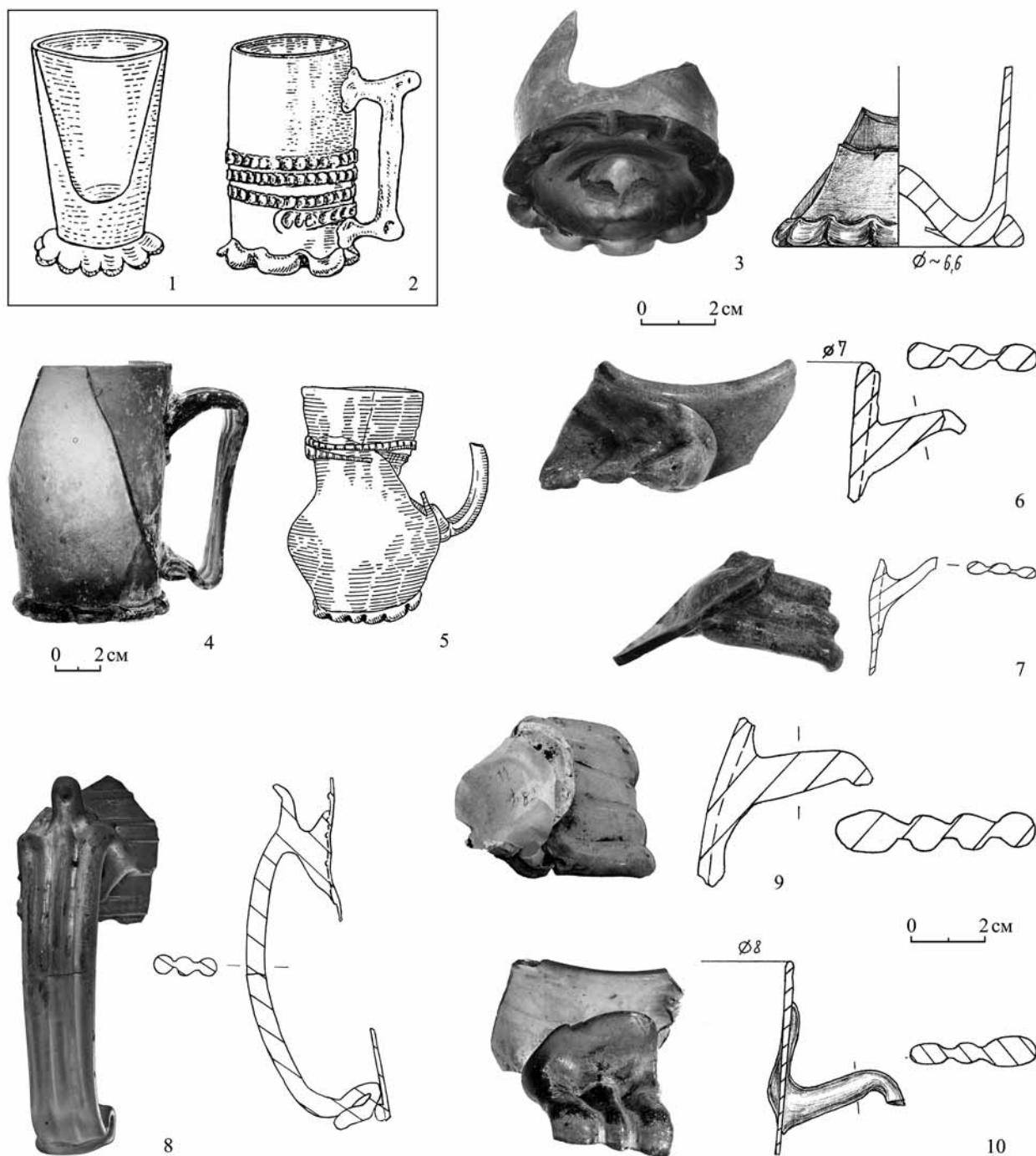


Рис. 6. Кружки / кувшины

1 – стопа черкаского стекла, XVI–XVII вв. (Рожанківський, 1959. Рис. 7в);
 2 – стопа-кружка (Рожанківський, 1959. Рис. 7в); 3 – № 66; 4 – № 524;
 5 – фр-т кружки (Шовкоплас, 1974. Рис. 2, 17); 6 – № 17; 7 – № 21; 8 – № 52; 9 – № 58; 10 – № 65

№ 524³ (рис. 6, 4); стопа-кружка (сохранилась полностью); яма 50 (XVIII в.). Близка по форме к предыдущему сосуду, однако здесь к основе и поддону добавлена вертикальная ручка, составленная из трех жгутов. Тулово слабоконическое, дно вогнутое. Размеры: общая высота – 11,7; диаметр края – 7,9; диаметр дна – 6,89; диаметр поддона – 7,99; высота – 0,95; ширина зигзагообразного кольца поддона – 0,86. Высота ручки – 9,48; длина – 18,5; ширина сверху – 4,02; ширина внизу – 3,39; толщина сверху – 1,48; толщина внизу – 0,29. Цвет стекла – оливковый сильный светлый. Стекло прозрачное.

Как у предыдущего сосуда, на нижнюю часть поддона наложена широкая полоса, которую дополнительно отформовали вручную, по-видимому, ножом. При изготовлении ручки три вытянутых жгута, соединив, еще раз окунули в жидкое стекло и придали необходимую форму. После этого сформированную ручку прилепили к тулову.

Как аналогию можно указать стопу черкасского (украинского) стекла (*Рожанківський*, 1959. Рис. 7в), датирующуюся XVI–XVII вв. (рис. 6, 2).

Б. Фрагменты с ручками

№ 17 (рис. 6, 6); яма 1 (XVIII в.). Сохранилась часть горла или тулова, к которой прикреплен верхний конец ручки. Размеры: диаметр края – 7; толщина края – 0,59; ширина ручки сверху – 4,66; толщина ручки сверху – 0,59. Цвет стекла – бежевый средний. Стекло полупрозрачное. При изготовлении ручки три вытянутых жгута, соединив, еще раз окунули в жидкое стекло и придали необходимую форму. После этого сформированную ручку прилепили к тулову.

№ 21 (рис. 6, 7); яма 50 (XVIII в.). Сохранилась часть горла или тулова, к которой прикреплен верхний конец ручки. Размеры: толщина края – 0,34; ширина ручки сверху – 4,07; толщина ручки сверху – 1,09. Цвет стекла: оливковый сильный светлый. Стекло полупрозрачное. При изготовлении ручки три вытянутых жгута, соединив, еще раз окунули в жидкое стекло и придали необходимую форму. После этого сформированную ручку прилепили к тулову.

№ 52 (рис. 6, 8); яма 36 (XVIII в.). Сохранилась часть горла или тулова, к которой прикреплен верхний конец ручки. Размеры: диаметр края – 5; толщина края – 0,20; высота ручки – 3,4; длина – 16; ширина ручки сверху – 3,3; ширина ручки

внизу – 2,26; толщина ручки сверху – 1,04; толщина ручки внизу – 0,61. Цвет стекла – серо-голубой средний. Стекло полупрозрачное. При изготовлении ручки три вытянутых жгута, соединив, еще раз окунули в жидкое стекло и придали необходимую форму. После этого сформированную ручку прилепили к тулову.

№ 58 (рис. 6, 9); яма 37 (вторая половина XVII в.). Сохранилась только часть ручки. Размеры: ширина ручки сверху – 1,83; толщина ручки сверху – 0,69; толщина горла (тулова) сверху – 0,36. Стекло двухслойное. Цвет наружной части – бирюзовый; цвет внутренней – бирюзовый слабый. Стекло непрозрачное. При изготовлении ручки три вытянутых жгута, соединив, еще раз окунули в жидкое стекло и придали необходимую форму. После этого сформированную ручку прилепили к тулову.

№ 65 (рис. 6, 10); яма 47 (дата не установлена). Сохранилась часть горла или тулова, к которой прикреплен верхний конец ручки. Размеры: диаметр края – 9; толщина края – 0,38; ширина ручки сверху – 4,07; толщина ручки сверху – 0,86. Цвет стекла – серо-голубой сильный темный. Стекло полупрозрачное. При изготовлении ручки три вытянутых жгута, соединив, еще раз окунули в жидкое стекло и придали необходимую форму. После этого сформированную ручку прилепили к тулову.

Аналогии кружкам с подобными ручками, как уже было сказано, на Украине датируются XVI–XVII вв., а кувшины, известные из раскопок как на Украине, так и в Чехии, – XVII–XVIII вв. (*Шовкопляс*, 1974. Рис. 2, 17; *Huml*, 1995. Рис. 1–6), (рис. 6, 5). Наши фрагменты найдены в комплексах конца XVII – начала XVIII в.

Кувшины (?) с декором (рис. 7). С очень большой долей условности, преимущественно по декору с кувшинами могут быть сближены следующие фрагменты.

А. Декорированные в технике наклада (два фрагмента верхней части)

№ 14 (рис. 7, 2); яма 1 (XVIII в.). По-видимому, верхняя часть тулова кувшина (скорее всего, эллипсоидного) с выпуклым декором. Наложена широкая полоса с горизонтальными полосками. Под этой полосой наложен небольшой выпуклый овал. Толщина стенки – 0,21. Основа сосуда выдута, декоративная полоса вытянута, затем на нее ножом нанесли рифление. Цвет стекла – серо-голубой средний. Стекло полупрозрачное.

³ Нумерация по описи индивидуальных находок.



Рис. 7. Кувшины (?) с декором. (См. цв. вкл.)

1 – кувшин, XVII в. (Ашарина, 1998. Рис. 3, 4); 2 – № 14; 3 – № 61; 4 – кувшин, 1-я пол. XVII в. (Ашарина, 1998. Рис. 3, 13); 5 – № 56; 6 – кувшин (Ашарина, 1998. Рис. 3, 14); 7 – стаканчик (Ruempel, 1991. № 193:2); 8 – № 11

№ 61 (рис. 7, 3); яма 37 (вторая половина XVII в.). Фрагмент, по-видимому, горла кувшина, с наложенными двумя узкими рифлеными полосами. Толщина стенки – 0,16. Основа выдута, полоса вытянута, затем на нее ножом нанесли рифление. Цвет стекла – серо-голубой средний светлый. Стекло полупрозрачное.

В качестве условной аналогии этим фрагментам можно предложить кувшин черкасского (украинского производства), датированный XVIII в. (Ашарина, 1998. Рис. 3, 4) (рис. 7, 1).

Б. Декорированные в технике росписи

№ 56 (рис. 7, 5); яма 37 (вторая половина XVII в.). Обломок, по-видимому, верхней части тулова. Материал сильно расстеклован, поэтому выглядит непрозрачным, цвет – серо-голубой средний. На наружной поверхности – плоский декор: между горизонтальными полосами горизонтальные завитки, образующие бордюр. Верхняя полоса – красно-коричневого цвета, нижняя и завитки – желтого.

Аналогией может служить кувшин первой половины XVIII в. с похожей росписью в верхней части тулова (Ашарина, 1998. Рис. 3, 13) (рис. 7, 4).

В. Декорирование в технике росписи

№ 11 (рис. 7, 8); пл. 17 (XVIII в.). Обломок, возможно, горла кувшина. Толщина стенки – 0,15. Цвет стекла – сине-фиолетовый средний светлый. Стекло непрозрачное. В нижней части обломка – две горизонтальные линии. Вверху, по-видимому, изображение цветка, сохранившиеся элементы – разных цветов: желтый средний (круг), оливковый сильный светлый (лист). Цвет стекла – серо-голубой средний светлый. Стекло полупрозрачное.

Аналогиями могут служить кувшин, датируемый второй половиной XVIII в. (Ашарина, 1998. Рис. 13, 14) (рис. 7, 6), и стаканчик первой половины XVII в. (Ruempel, 1991. Рис. 193, 2) (рис. 7, 7).

Вазы (рис. 8). Небольшие фрагменты, которые также очень условно могут быть сопоставлены с целыми формами.

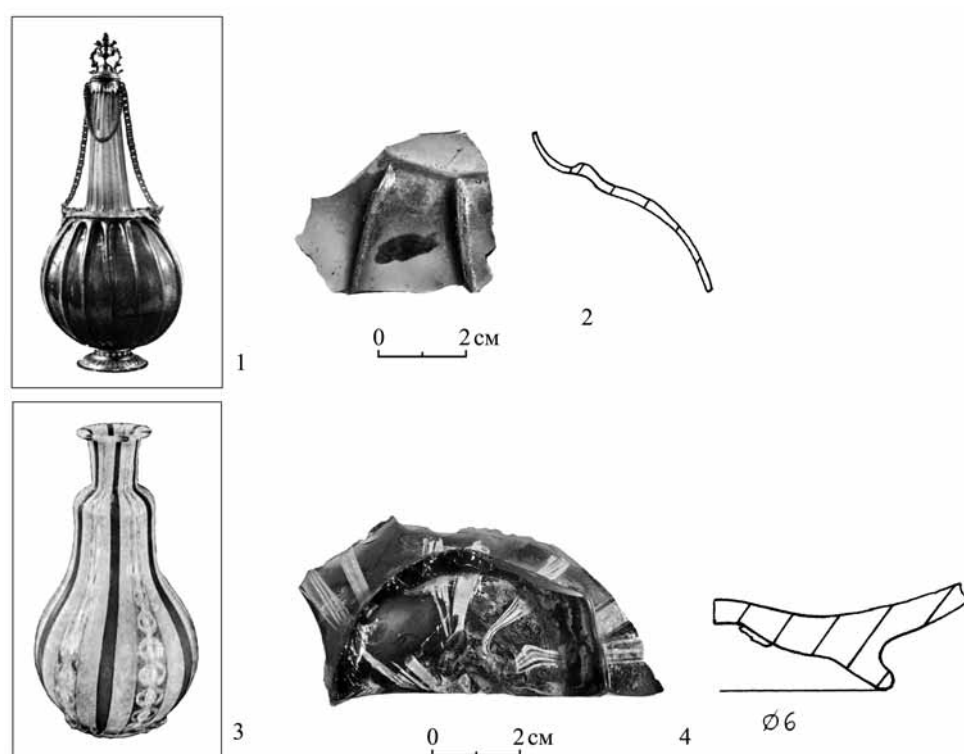


Рис. 8. Вазы. (См. цв. вкл.)

1 – ваза (“Glas aus...”, 1977. № 11); 2 – № 6; 3 – ваза (Hettesh., 1960. № 59); 4 – № 51

№ 6 (рис. 8, 2); пл. 17 (XVIII в.). Стенка, стекло пурпурное, прозрачное. Толщина – 0,14. На наружной поверхности – выпуклый декор: прямая горизонтальная линия, к которой примыкают на небольшом расстоянии друг от друга вертикальные линии.

Как возможная аналогия может быть указана ваза XVII в. (“Glas aus...”, 1977. № 11) (рис. 8, 1).

№ 51 (рис. 8, 4); яма 55 (вторая половина XVII в.). Дно сосуда на кольцевом поддоне. Дно вогнутое. Размеры: диаметр дна – 5,64; толщина дна – 0,42. Диаметр поддона – 6; диаметр нити – 0,72. Цвет стекла – пурпурный средний, полупрозрачное, нити филигрании – белые, ахроматические. Основа сосуда выдута в форму, затем на нее наложены филигранные полосы, после чего основу покрыли дополнительным слоем стекла. После этого на дно сосуда наложили полосу, образовавшую кольцо поддона.

Поскольку верхняя часть не сохранилась, реконструировать ее можно лишь условно. Наиболее логично было бы предполагать форму открытой полусферической чаши, однако нам не удалось найти подобных чаш с венецианской филигранью, открытые сосуды с такого рода декором все цилиндрические или слабоконические. Поэтому как возможную аналогию можно привести вазу XVII в. из Венеции (Hettesh, 1960. № 59) (рис. 8, 3).

Штофы с цветными полосами (рис. 9). Фрагменты граненых сосудов, вероятно, штофов, украшенных вертикальными полосами венецианской филигрании. Основа выдута в форму, палочки декора вытянуты.

№ 16 (рис. 9, 2); пл. 17 (XVIII в.). Фрагмент стенки с наклонным внутрь венчиком. Размеры: толщина тулова – 0,26; толщина венчика внизу – 0,29. Декор – три соединенные палочки, расположенные вертикально. Цвет основы – сине-фиолетовый слабый, стекло прозрачное. Палочки декора снаружи белые, непрозрачные, внутри из бесцветного стекла.

№ 44 (рис. 9, 3); яма 60 (первая половина XVIII в.). Фрагмент наклонного внутрь венчика; толщина венчика внизу – 0,29. Декор – две параллельные палочки, расположенные вертикально и сближенные вверху. Цвет основы – сине-фиолетовый средний светлый, стекло прозрачное. Палочки декора снаружи белые, непрозрачные, внутри из бесцветного стекла. При раздувании тулова с наложенными палочками они растянулись, и верхний белый слой разорвался вдоль.

№ 50 (рис. 9, 4); яма 55 (вторая половина XVII в.). Фрагмент стенки с наклонным внутрь венчиком. Размеры: толщина тулова – 0,36; толщина венчика

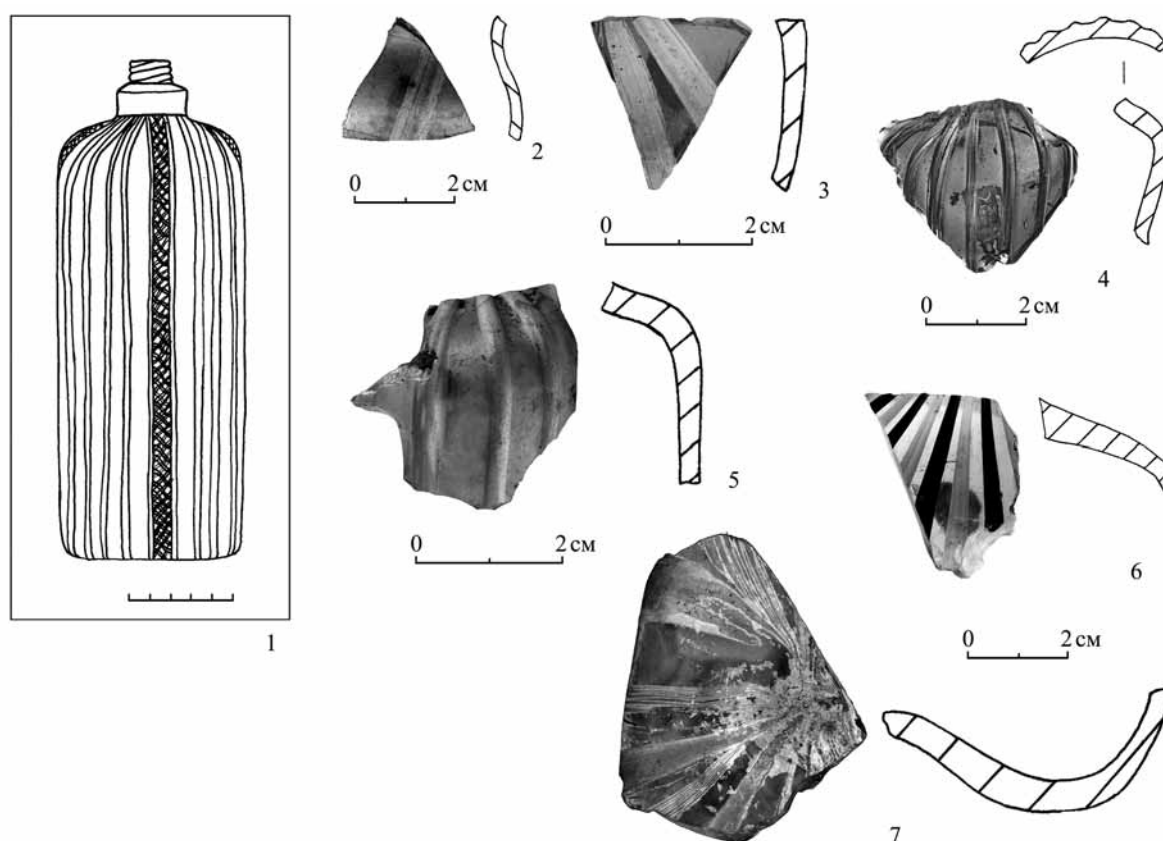


Рис. 9. Штофы с цветными полосами (см. цв. вкл.)

1 – реконструкция; 2 – № 16; 3 – № 44; 4 – № 50; 5 – № 62; 6 – № 63; 7 – № 129

внизу – 0,54. Декор – выступающие палочки, расположенные вертикально. Цвет основы – красно-коричневый средний светлый, стекло прозрачное. Палочки декора вытянуты из бесцветного прозрачного стекла, в которое вставлены непрозрачные белые нити, переплетенные между собой.

№ 62 (рис. 9, 5); соор. 1 (первая половина XVII в.). Фрагмент стенки с наклонным внутрь венчиком. Размеры: толщина тулова – 0,23; толщина венчика внизу – 0,40. Декор – выступающие палочки, расположенные вертикально. Цвет основы – красно-коричневый слабый, стекло прозрачное. Палочки декора вытянуты из бесцветного прозрачного стекла, в которое вставлены непрозрачные белые нити, переплетающиеся между собой.

№ 63 (рис. 9, 6); яма 43 (вторая половина XVII – начало XVIII в.). Фрагмент наклонного внутрь венчика; толщина венчика внизу – 0,29. Декор – выпуклые параллельные палочки, расположенные вертикально и сближенные вверху. Цвет основы – оливковый слабый, стекло прозрачное. Палочки декора – чередование белых, двуслойных (см. № 16) и красных сплошных из непрозрачного стекла.

№ 129 (рис. 9, 7); пл. 17 (XVIII в.). Фрагмент дна с остатками тулова. Тулово граненое, дно вогнутое. Размеры: толщина тулова внизу – 0,27; толщина дна – 0,54. На основу наложены полосы с филигранью. Чередуются полосы, составленные из тонких белых непрозрачных нитей, и сплошные полосы из двуслойного стекла – внутри бесцветного, снаружи покрытого слоем белого непрозрачного стекла. Цвет основы – серый слабый.

Подобные штофы, которые, как показывают исследования последних лет, встречаются в слое XVII в. во многих русских городах. Происхождение их, вне всякого сомнения, западноевропейское (*Векслер, Лухтер, 2001. С. 365–375*) (рис. 9, 1).

Редкие формы (рис. 10). Отметим также несколько фрагментов закрытых сосудов редких форм.

№ 34 (рис. 10, 3). Фляга; яма 50 (XVIII в.). Фрагмент донца сосуда, представляющего собой в поперечном разрезе эллипс. Тулово, возможно, эллипсоидное, дно плоское. Размеры: ширину дна нельзя установить; толщина дна – 0,25. Цвет стекла – серо-голубой слабый, стекло полупрозрачное.

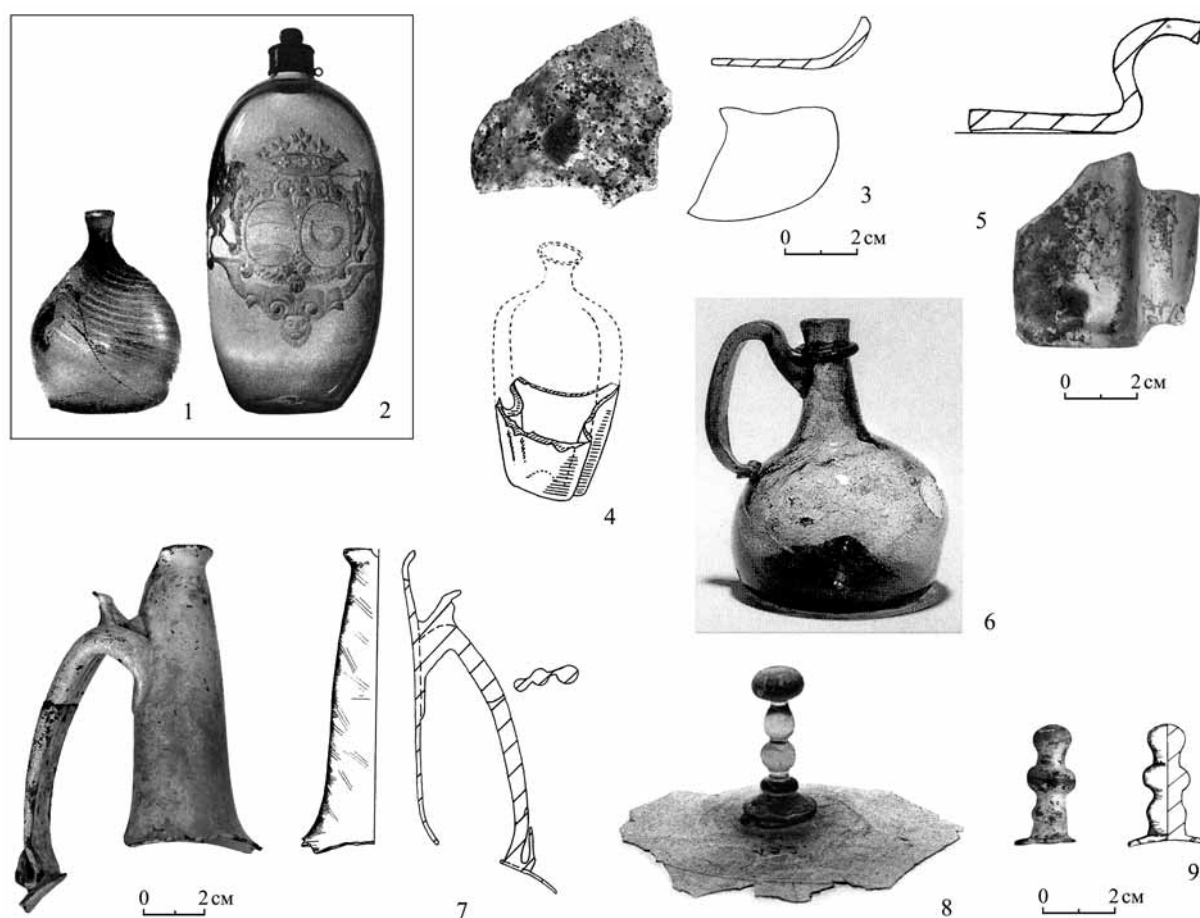


Рис. 10. Редкие формы закрытых сосудов и крышка

1 – фляга (Ruempel, 1991. № 138, 1); 2 – фляга (Vavra, 1954. № 230); 3 – № 34; 4 – сосуд (Рожанківський, 1959. Рис. 76); 5 – № 35; 6 – сосуд (Ruempel, 1991. № 189, 4); 7 – № 15; 8 – крышка (Lazar, Willmott, 2006. Fig. 49); 9 – № 127

Обычно такую форму имеют фляги. Подобные сосуды известны в Западной Европе, где датируются XVI–XVIII вв. (Ruempel и др., 1991. Рис. 138, 1, Дельфт, XVI в. (рис. 10, 1); Vavra, 1954. № 230; Швеция, 1705 г. (рис. 10, 2).

№ 35 (рис. 10, 5). Штоф (?); яма 50 (XVIII в.). Нижняя часть сосуда, видимо, штофа с дополнительными углублениями на гранях, отчего тулово становится ребристым. Форму дна нельзя установить. Размеры: ширину дна нельзя установить, толщина дна – 0,47. Цвет стекла – серо-голубой средний, стекло полупрозрачное. На противоположенных боковых гранях над дном – вмятины.

Как аналогию можно указать сосуд черкасского стекла, датированный XVI–XVIII вв. (Рожанківський, 1959. Рис. 76) (рис. 10, 4).

№ 15 (рис. 10, 7). Бутыль с ручкой; яма 1 (XVIII в.). Верхняя часть сосуда с узким горлом и ручкой. Край выпуклый расходящийся; венчик наклонный наружу ровный; горло округлое, кони-

ческое; тулово округлое (точнее установить нельзя), ручка составлена из трех жгутов, вверху зашип, внизу петля. Размеры: диаметр края – 2,18; толщина края – 0,27; длина венчика – 0,66; высота горла – 10,3, диаметр горла внизу – 3,67; длина ручки – 16; ширина ручки вверху – 3,18; ширина ручки внизу – 3,12; толщина ручки вверху – 1,13; толщина ручки внизу – 0,29. Цвет стекла – оливковый сильный светлый, стекло полупрозрачное. Техника: горло вытянутое, верхняя часть отогнута наружу, образуя венчик. Ручка сделана из трех жгутов, подобно рассмотренным выше ручкам кувшинов, и прилеплена к верхней части горла и верхней части тулова.

Как аналогию можно указать сосуд из Германии или Нидерландов, датированный первой половиной XVII в. (Ruempel, 1991. Рис. 189, 4) (рис. 10, 6).

Крышка

№ 127 (рис. 10, 9); пл. 17 (XVIII в.). Фрагмент ручки от крышки. Невысокий стержень в форме балясины. Размеры: высота – 3,17; диаметр – 0,43.

Цвет – серо-голубой средний светлый; стекло прозрачное. В качестве аналогии можно указать крышки, обнаруженные среди груза корабля, погибшего при кораблекрушении возле берегов Хорватии (Lazar, Willmott, 2006. Fig. 49) (рис. 10, 8). Предполагается, что этот корабль шел из Венеции в Турцию и погиб в конце XVI в.

Тарная посуда

Более многочисленна тарная посуда: штофы, бутылки, аптечные или парфюмерные флаконы.

Штофы (рис. 11). Закрытые сосуды с граненым туловом. Основу вдували в форму, затем специальными инструментами заготовку сверху сжимали, благодаря чему образовывали наклон внутрь, а край слегка разводили.

№ 523⁴ (рис. 11, 4); полный профиль; яма 67 (дата не определена). В конструкции присутствуют край, венчик, тулово, дно. Край неровный, венчик наклонный внутрь, отогнутый, тулово граненое, дно вогнутое. Размеры: высота штофа – 13,3; диаметр края нельзя установить; толщина края – 0,20; высота венчика – 1,8; диаметр внутри – 1,58; ширина венчика внизу – 6,16; высота тулова – 11,5; ширина тулова вверх – 6,16; ширина дна – 6,16×6,05; толщина дна – 0,52. Цвет стекла – серо-голубой сильный; стекло прозрачное. Край венчика сколот, вероятно, под свинцовое горло.

Верхние части

№ 30 (рис. 11, 5); яма 50 (вторая половина XVII в.). Край острый, асимметричный снаружи, венчик наклонный внутрь, отогнутый, тулово граненое. Размеры: диаметр края – 3,11; толщина края – 0,34; высота венчика – 3,20; диаметр внутри – 1,72; ширину венчика внизу нельзя установить; толщина венчика внизу – 0,46. Цвет стекла – оливковый средний темный; стекло полупрозрачное.

№ 31 (рис. 11, 6); яма 50 (вторая половина XVII в.). Край выпуклый, асимметричный снаружи, венчик наклонный внутрь, отогнутый, тулово граненое. Размеры: диаметр края – 3,34; толщина края – 0,44; высота венчика – 3,42; диаметр внутри – 1,64; ширина венчика внизу – 7,13×6,8; толщина венчика внизу – 0,55; ширина тулова вверх – 7,13×6,8; толщина тулова вверх – 0,48. Цвет стекла – оливковый средний; стекло полупрозрачное.

№ 70 (рис. 11, 7); пл. 18 (XVIII в.). Край острый асимметричный снаружи, венчик наклонный внутрь, отогнутый, тулово граненое. Размеры: диа-

метр края – 2,77; толщина края – 0,31; высоту венчика нельзя установить; диаметр внутри – 1,33; ширину венчика внизу нельзя установить; толщина венчика внизу – 0,38. Цвет стекла – оливковый средний светлый; стекло полупрозрачное.

№ 83 (рис. 11, 8); соор. 2 (первая четверть XVIII в.). Край острый, асимметричный снаружи, венчик наклонный внутрь, отогнутый, тулово граненое. Размеры: диаметр края – 3,60; толщина края – 0,53; высота венчика – 3,56; диаметр внутри – 1,44; ширину венчика внизу нельзя установить; толщина венчика внизу – 0,48; ширину тулова вверх нельзя установить; толщина тулова вверх – 0,46. Цвет стекла – оливковый средний темный; стекло полупрозрачное.

№ 89 (рис. 11, 9); яма 50 (вторая половина XVII в.). Край острый, асимметричный снаружи, венчик наклонный внутрь, отогнутый, тулово граненое. Размеры: диаметр края – 3,14; толщина края – 0,32; высота венчика – 3,64; диаметр внутри – 1,47; ширину венчика внизу нельзя установить; толщина венчика внизу – 0,45; ширину тулова вверх нельзя установить; толщина тулова вверх – 0,44. Цвет стекла – желто-зеленый средний; стекло полупрозрачное.

№ 90 (рис. 11, 10); яма 50 (вторая половина XVII в.). Край плоский асимметричный снаружи, венчик наклонный внутрь, отогнутый, тулово граненое. Размеры: диаметр края – 2,5; толщина края – 0,58; высота венчика – 2,5; диаметр внутри – 1,18; ширину венчика внизу нельзя установить; толщина венчика внизу – 0,31. Цвет стекла – бежевый средний светлый; стекло прозрачное.

№ 95 (рис. 11, 11); яма 50 (вторая половина XVII в.). Край не сохранился, венчик наклонный внутрь, отогнутый, тулово граненое. Размеры: высота венчика – 2,23; диаметр внутри – 1,49; толщина венчика внизу – 0,75. Цвет стекла – бежевый средний светлый; стекло прозрачное.

№ 100 (рис. 11, 12); яма 67 (дата не установлена). Край выпуклый, венчик наклонный внутрь, отогнутый, тулово граненое. Размеры: диаметр края – 3,46; толщина края – 0,37; высота венчика – 2,01; диаметр внутри – 1,18; ширину венчика внизу нельзя установить; толщина венчика внизу – 0,44; ширину тулова вверх нельзя установить; толщина тулова вверх – 0,29. Цвет стекла – оливковый сильный светлый; стекло полупрозрачное.

№ 112 (рис. 11, 13); яма 36 (XVIII в.). Край нельзя установить, венчик наклонный внутрь, отогнутый,

⁴ № по описи индивидуальных находок.

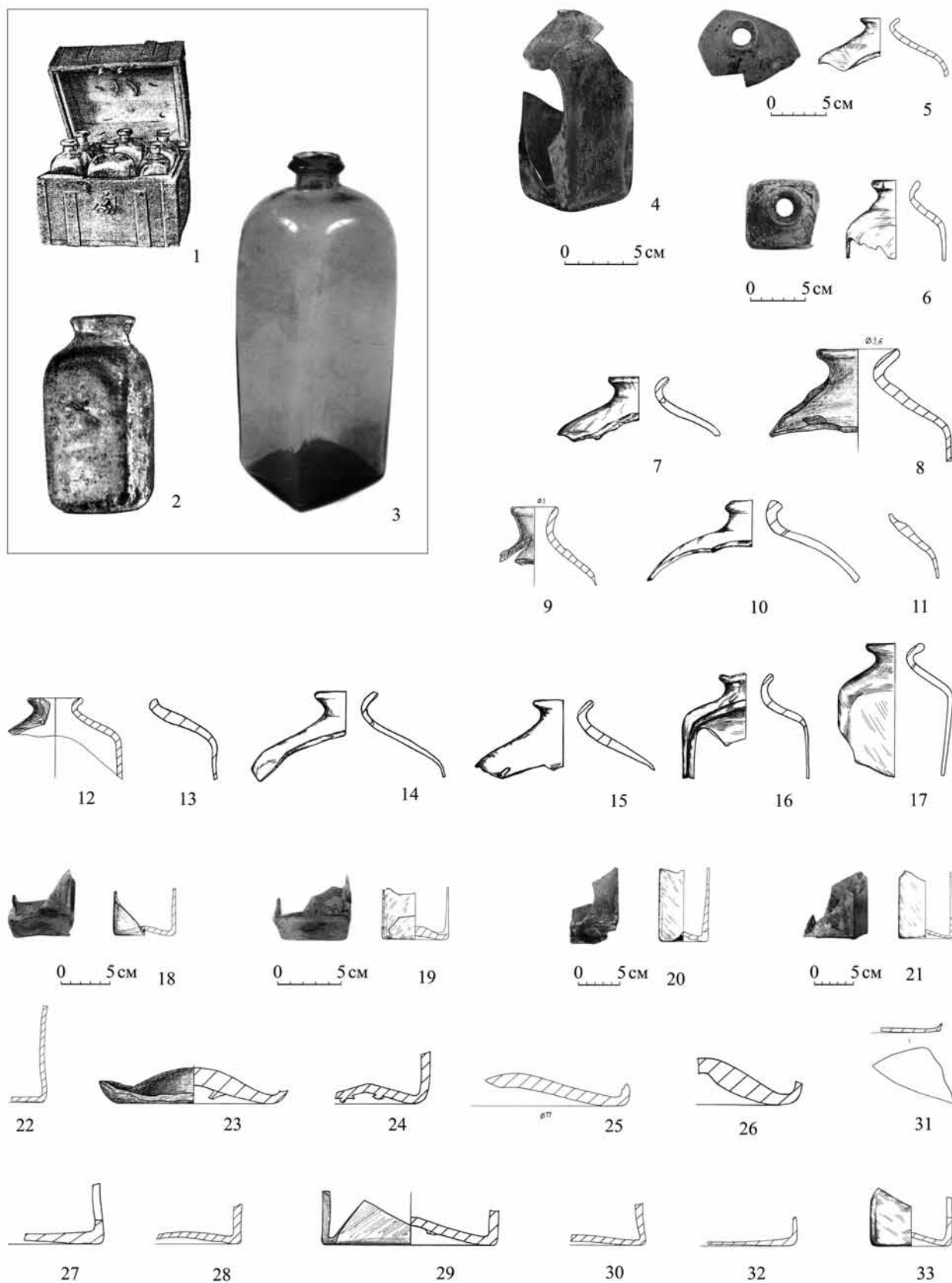


Рис. 11. Штофы. Верхние и нижние части

1 – граненый сосуд (Рожанківський, 1959. Рис. 36); 2 – штоф аптечный (Ciepiela, 1977. Rys. 84); 3 – сосуд (Miller's guide, 2004. P. 50 б/№); 4 – № 523; 5 – № 30; 6 – № 31; 7 – № 70; 8 – № 83; 9 – № 89; 10 – № 90; 11 – № 95; 12 – № 100; 13 – № 112; 14 – № 114; 15 – № 116; 16 – № 130; 17 – № 131; 18 – № 32; 19 – № 33; 20 – № 39; 21 – № 43; 22 – № 67; 23 – № 68; 24 – № 69; 25 – № 74; 26 – № 82; 27 – № 94; 28 – № 101; 29 – № 103; 30 – № 104; 31 – № 122; 32 – № 113; 33 – № 132

тулово граненое. Размеры: высоту венчика нельзя установить; диаметр внутри нельзя установить; толщина венчика внизу – 0,51; ширину тулова вверху нельзя установить; толщина тулова вверху – 0,21. Цвет стекла – серо-голубой средний светлый; стекло полупрозрачное.

№ 114 (рис. 11, 14); яма 37 (вторая половина XVII в.). Край острый, асимметричный снаружи, венчик наклонный внутрь, отогнутый, тулово граненое. Размеры: диаметр края – 2,78; толщина края – 0,32; высота венчика – 2,70; диаметр внутри – 1,36; ширину венчика внизу нельзя установить; толщина венчика внизу – 0,21; ширину тулова вверху нельзя установить; толщина тулова вверху – 0,20. Цвет стекла – серо-голубой средний светлый; стекло полупрозрачное.

№ 116 (рис. 11, 15); яма 45 (XVII–XVIII вв.). Край выпуклый, венчик наклонный внутрь, отогнутый, тулово граненое. Размеры: диаметр края – 2,61; толщина края – 0,31; высота венчика – 2,74; диаметр внутри – 1,21; ширину венчика внизу нельзя установить; толщина венчика внизу – 0,45. Цвет стекла – серо-голубой средний; стекло полупрозрачное.

№ 130 (рис. 11, 16) пл. 17 (XVIII в.). Край острый асимметричный снаружи, венчик наклонный внутрь, отогнутый, тулово граненое. Размеры: диаметр края – 2,39; толщина края – 0,31; высота венчика – 2,06; диаметр внутри – 1,28; ширина венчика внизу – 5,50; толщина венчика внизу – 0,48; ширина тулова вверху – 5,50; толщина тулова вверху – 0,21. Цвет стекла – серо-голубой средний; стекло полупрозрачное.

№ 131 (рис. 11, 17); пл. 18 (XVIII в.). Край неровный, венчик наклонный внутрь, отогнутый, тулово граненое. Размеры: диаметр края – 3,03; толщина края – 0,48; высота венчика – 2,85; диаметр внутри – 1,49; ширина венчика внизу – 5,50; толщина тулова вверху – 0,27. Цвет стекла – оливковый сильный светлый; стекло полупрозрачное.

Нижние части штофов

№ 32 (рис. 11, 18); яма 50 (вторая половина XVII в.). Тулово граненое, дно вогнутое. Размеры: ширина тулова внизу – 7,37×7,12; толщина тулова внизу – 0,46; ширина дна – 7,37×7,12; толщина дна – 0,71. Цвет стекла – оливковый средний; стекло полупрозрачное.

№ 33 (рис. 11, 19); яма 50 (вторая половина XVII в.). Тулово граненое, дно вогнутое. Размеры: ширина тулова внизу – 7,80×6,60; толщина тулова внизу – 0,53; ширина дна – 7,80×6,60; толщина дна – 1,15. Цвет стекла – оливковый средний светлый; стекло полупрозрачное.

№ 39 (рис. 11, 20); яма 67 (дата не определена). Тулово граненое, дно вогнутое. Размеры: ширина тулова внизу – 5,86×5,84; толщина тулова внизу – 0,55; ширина дна – 5,86×5,84; толщина дна – 0,53. Цвет стекла – оливковый сильный светлый; стекло полупрозрачное.

№ 43 (рис. 11, 21); яма 60 (первая половина XVIII в.). Тулово граненое, дно вогнутое. Размеры: ширина тулова внизу – 8,06×8,02; толщина тулова внизу – 0,54; ширина дна – 0,35. Цвет стекла – оливковый сильный светлый; стекло полупрозрачное.

№ 67 (рис. 11, 22); пл. 18 (XVIII в.). Тулово граненое, дно вогнутое. Размеры: ширина тулова внизу – 8,04; толщина тулова внизу – 0,75; ширина дна – 8,04; толщина дна – 0,54. Цвет стекла – серо-голубой сильный; стекло полупрозрачное.

№ 68 (рис. 11, 23); пл. 18 (XVIII в.). Тулово граненое, дно вогнутое. Размеры: ширина тулова внизу – 7,88; толщина тулова внизу – 0,38; ширина дна – 7,88; толщина дна – 0,43. Цвет стекла – серо-голубой средний; стекло полупрозрачное.

№ 69 (рис. 11, 24); пл. 18 (XVIII в.). Тулово граненое, дно вогнутое. Размеры: ширину тулова внизу нельзя установить; толщина тулова внизу – 0,46; ширину дна нельзя установить; толщина дна – 0,49. Цвет стекла – серо-голубой сильный светлый; стекло полупрозрачное.

№ 74 (рис. 11, 25); пл. 18 (XVIII в.). Тулово граненое, дно вогнутое. Размеры: ширину тулова внизу нельзя установить; толщина тулова внизу – 0,76; ширину дна нельзя установить; толщина дна – 1,1. Цвет стекла – оливковый средний; стекло полупрозрачное.

№ 82 (рис. 11, 26); яма 55 (вторая половина XVII в.). Тулово граненое, дно вогнутое. Размеры: ширину тулова внизу нельзя установить; толщина тулова внизу – 0,35; ширину дна нельзя установить; толщина дна – 1,04. Цвет стекла – бежевый средний; стекло полупрозрачное.

№ 94 (рис. 11, 27); яма 50 (вторая половина XVII в.). Тулово граненое, дно вогнутое. Размеры: ширину тулова внизу нельзя установить; толщина тулова внизу – 0,59; ширину дна нельзя установить; толщина дна – 0,54. Цвет стекла – желто-зеленый средний; стекло полупрозрачное.

№ 101 (рис. 11, 28); яма 67 (дата не установлена). Тулово граненое, форму дна нельзя установить. Размеры: ширину тулова внизу нельзя установить; толщина тулова внизу – 0,38; ширину дна нельзя установить; толщина дна – 0,57. Цвет стекла – оливковый сильный светлый; стекло полупрозрачное.

№ 103 (рис. 11, 29); яма 67 (дата не установлена). Тулово граненое, дно вогнутое. Размеры: ширина тулова внизу – 7,58; толщина тулова внизу – 0,54; ширина дна – 7,58; толщина дна – 0,60. Цвет стекла – оливковый сильный светлый; стекло полупрозрачное.

№ 104 (рис. 11, 30); яма 67 (дата не установлена). Тулово граненое, форму дна нельзя установить. Размеры: ширину тулова внизу нельзя установить; толщина тулова внизу – 0,50; ширину дна нельзя установить; толщина дна – 0,45. Цвет стекла – оливковый сильный светлый; стекло полупрозрачное.

№ 113 (рис. 11, 32); яма 36 (XVIII в.). Тулово граненое, дно вогнутое. Размеры: ширина тулова внизу – 5,61; толщина тулова внизу – 0,42; ширина дна – 5,61; толщина дна – 0,44. Цвет стекла – серо-голубой сильный светлый; стекло полупрозрачное.

№ 132 (рис. 11, 33); пл. 18 (XVIII в.). Тулово граненое, дно плоское. Размеры: ширина тулова сверху – 6,07×6,06; толщина тулова внизу – 0,45; ширина дна – 6,07×6,06; толщина дна – 0,37. Цвет стекла – оливковый сильный светлый; стекло полупрозрачное.

Стенки

№ 18; яма 1 (XVIII в.). Тулово граненое. Толщина тулова – 0,30. Цвет стекла – оливковый средний; стекло полупрозрачное.

№ 75; пл. 18 (XVIII в.). Тулово граненое. Толщина тулова внизу – 0,38. Цвет стекла – оливковый средний; стекло полупрозрачное.

№ 87; яма 1 (XVIII в.). Тулово граненое, форму дна нельзя установить. Толщина тулова внизу – 0,39. Цвет стекла – оливковый средний светлый; стекло полупрозрачное.

№ 122 (рис. 11, 31); яма 60 (первая половина XVIII в.). Тулово граненое, форму дна нельзя установить. Толщина тулова внизу – 0,39. Цвет стекла – оливковый сильный светлый; стекло полупрозрачное. Обломок штофа подвергнут вторичной обработке: по краю идут зубчатые следы щипцов.

Граненые сосуды с узким горлом из грубого стекла различных бутылочных форм широко известны в культурных слоях конца XVII – начала XIX в. Использовались для расфасовки как водки, так и некоторых аптечных снадобий (небольшие штофы, высотой до 15 см). Аналогии можно определить по многим публикациям (*Рожанківський*, 1959. Рис. 36 – XVIII в. (рис. 11, 1); *Ciepiela*, 1977. Рис. 84 – XVIII в. (рис. 11, 2); *Miller's guide*, 2004. P. 50 б/№ – 1750 г. (рис. 11, 3).

Простые бутылки (рис. 12). Округлые сосуды с узким горлом. Выдуты в форму, горло вытянуто, вогнутое внутрь дно сформовано на поддоне.

Верхние части

№ 23 (рис. 12, 2); яма 50 (вторая половина XVII в.). Горло аптечной бутылки. Край выпуклый, расходящийся; венчик наклонный наружу; горло цилиндрическое, местами выпуклое. Размеры: диаметр края – 3,44; толщина края – 0,62; высота венчика – 0,68; диаметр горла внизу нельзя установить; толщина горла внизу – 0,24. В центре на горло навита широкая плоская полоса с горизонтальным рифлением. Цвет – желто-зеленый сильный; стекло прозрачное.

№ 29 (рис. 12, 3); яма 50 (вторая половина XVII в.). Край плоский, расходящийся; горло коническое, вогнутое. Размеры: диаметр края – 3,44; толщина края – 0,62; высота горла – 8,32; толщина горла – 0,30. Чуть ниже края на горло навита нить диаметром 3,59; толщиной 0,65. Цвет – серо-голубой сильный светлый; стекло полупрозрачное.

№ 71 (рис. 12, 4); пл. 18 (XVIII в.). Край выпуклый, расходящийся; горло коническое, вогнутое. Размеры: диаметр края – 3,90; толщина края – 0,63; высота горла – 11; толщина горла внизу – 0,38. Чуть ниже края на горло навита нить диаметром 4,71; толщиной 0,84. Цвет – оливковый сильный темный; стекло непрозрачное.

№ 72 (рис. 12, 9); пл. 18 (XVIII в.). Край не сохранился; горло коническое; толщина горла – 0,33. Цвет – серо-голубой сильный средний; стекло непрозрачное.

№ 80 (рис. 12, 5); пл. 17 (XVIII в.). Край плоский, расходящийся; горло коническое, вогнутое. Размеры: диаметр края – 3,05; толщина края – 0,60. Чуть ниже края на горло навита нить диаметром 3,41; толщиной 0,71. Цвет – желто-зеленый сильный светлый; стекло прозрачное.

№ 109 (рис. 12, 6); яма 36 (XVIII в.). На край горла навита широкая нить, образующая венчик, под которой еще одна подобная нить. Истинный край закрыт, видимый – острый, асимметричный наружу; венчик наклонный наружу; горло коническое, выпуклое. Размеры: диаметр края – 2,42; высота первой нити – 0,54; диаметр сверху – 2,42; диаметр внизу – 3,39; толщина – 0,70; высота второй нити – 0,78; диаметр сверху – 3,39; диаметр внизу – 4,03; толщина – 0,66; высота горла – 9,85; диаметр горла внизу – 3,79; толщина горла – 0,41. Цвет – серо-голубой сильный светлый; стекло непрозрачное.

№ 123 (рис. 12, 7); соор. 4 (первая четверть XVIII в.). Край острый, асимметричный наружу; горло коническое, вогнутое. Размеры: диаметр края – 2,89; толщина края – 0,35. Значительно ниже края на горло навита нить диаметром 1,02; толщиной 2,98. Нить дополнительно отформована,

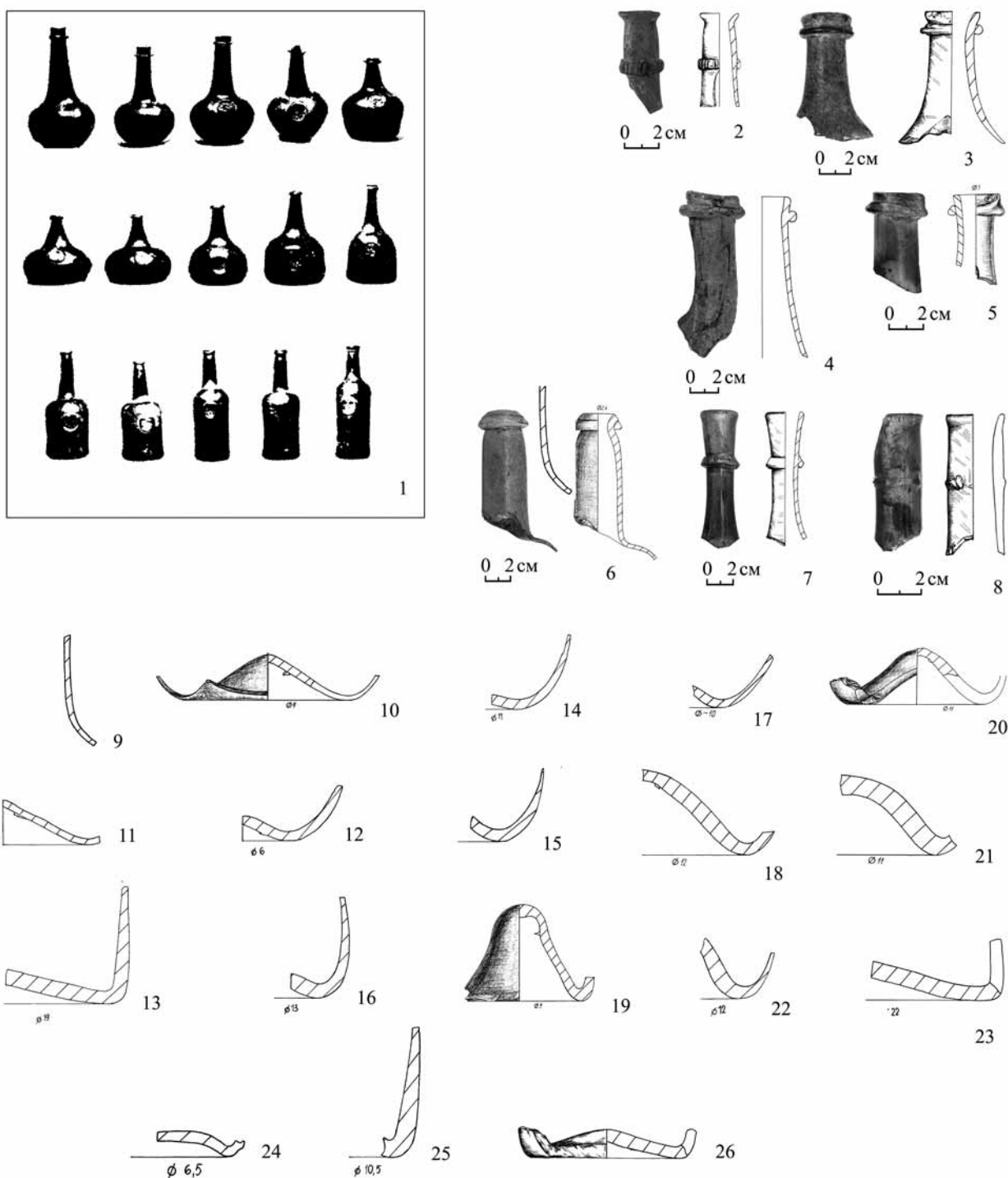


Рис. 12. Бутылки. Верхние и нижние части

1 – бутылки (McNulty, 1995. Fig. 1); 2 – № 23; 3 – № 29; 4 – № 71; 5 – № 80; 6 – № 109; 7 – № 123; 8 – № 124; 9 – № 72; 10 – № 85; 11 – № 91; 12 – № 92; 13 – № 93; 14 – № 96; 15 – № 97; 16 – № 98; 17 – № 102; 18 – № 105; 19 – № 106; 20 – № 107; 21 – № 108; 22 – № 111; 23 – № 117; 24 – № 73; 25 – № 78; 26 – № 79

благодаря чему ее край заострен. Цвет – желто-зеленый сильный светлый; стекло прозрачное.

№ 124 (рис. 12, 8); соор. 4 (первая четверть XVIII в.). Край выпуклый, расходящийся;

венчик наклонный наружу; горло цилиндрическое, местами выпуклое. Размеры: диаметр края – 2,41; толщина края – 0,28; высота венчика – 0,59; диаметр горла вверху – 2,25; толщина горла ввер-

ху – 0,46. Значительно ниже края на горло навита широкая плоская нить, диаметр которой нельзя установить; толщиной – 0,55. Цвет – серо-голубой средний темный; стекло прозрачное.

Нижние части

№ 73 (рис. 12, 24); пл. 18 (XVIII в.). Тулово – цилиндр или конус, дно вогнутое. Размеры: диаметр дна – 7; толщина тулова внизу – 0,36; толщина дна – 0,36. Цвет – желто-зеленый сильный; стекло полупрозрачное.

№ 78 (рис. 12, 25); пл. 17 (XVIII в.). Тулово коническое расходящееся, дно вогнутое. Размеры: диаметр дна – 10; толщина тулова внизу – 0,90; толщина дна – 0,90. Цвет – оливковый сильный; стекло полупрозрачное.

№ 79 (рис. 12, 26); пл. 17 (XVIII в.). Тулово коническое расходящееся, дно вогнутое. Размеры: диаметр дна – 9,5; толщина тулова внизу – 0,63; толщина дна – 0,71. Цвет – желто-зеленый сильный светлый; стекло полупрозрачное.

№ 85 (рис. 12, 10); яма 1 (XVIII в.). Тулово – цилиндр или конус, дно вогнутое. Размеры: диаметр дна – 10; толщина тулова внизу – 0,16; толщина дна – 0,44. Цвет – оливковый средний; стекло непрозрачное.

№ 91 (рис. 12, 11); яма 50 (вторая половина XVII в.). Тулово цилиндрическое, дно вогнутое. Размеры: диаметр дна нельзя установить; толщина тулова внизу – 0,31; толщина дна – 0,39. Цвет – желто-зеленый средний; стекло полупрозрачное.

№ 92 (рис. 12, 12); яма 50 (вторая половина XVII в.). Тулово сферическое усеченное снизу, дно вогнутое. Размеры: диаметр дна – 15; толщина тулова внизу – 0,55; толщина дна – 0,61. Цвет – оливковый средний светлый; стекло полупрозрачное.

№ 93 (рис. 12, 13); яма 50 (вторая половина XVII в.). Тулово цилиндрическое, дно вогнутое. Размеры: диаметр дна – 18; толщина тулова внизу – 0,81; толщина дна – 1,05. Цвет – оливковый средний; стекло полупрозрачное.

№ 96 (рис. 12, 14); яма 50 (вторая половина XVII в.). Тулово сферическое усеченное снизу, дно вогнутое. Размеры: диаметр дна – 8; толщина тулова внизу – 0,42; толщина дна – 0,67. Цвет – оливковый средний светлый; стекло прозрачное.

№ 97 (рис. 12, 15); яма 50 (вторая половина XVII в.). Тулово сферическое усеченное снизу, дно вогнутое. Размеры: диаметр дна – 11; толщина тулова внизу – 0,64; толщина дна – 0,51. Цвет – желто-зеленый сильный светлый; стекло прозрачное.

№ 98 (рис. 12, 16); яма 50 (вторая половина XVII в.). Тулово сферическое усеченное снизу, дно

вогнутое. Размеры: диаметр дна – 13; толщина тулова внизу – 0,58; толщина дна – 0,94. Цвет – оливковый средний светлый; стекло полупрозрачное.

№ 102 (рис. 12, 17); яма 67 (дата не установлена). Тулово цилиндр или конус, дно вогнутое. Размеры: диаметр дна – 11; толщина тулова внизу – 0,42; толщина дна – 0,38. Цвет – оливковый сильный светлый; стекло полупрозрачное.

№ 105 (рис. 12, 18); яма 36 (XVIII в.). Тулово округлое (точнее установить нельзя), дно вогнутое. Размеры: диаметр дна – 12; толщина тулова внизу – 0,56; толщина дна – 0,98. Цвет – оливковый сильный темный; стекло прозрачное.

№ 106 (рис. 12, 19); яма 36 (XVIII в.). Тулово округлое (точнее установить нельзя), дно вогнутое коническое. Размеры: диаметр дна – 9; толщина тулова внизу – 0,71; толщина дна – 0,49. Цвет – желто-зеленый сильный светлый; стекло прозрачное.

№ 107 (рис. 12, 20); яма 36 (XVIII в.). Тулово округлое (точнее установить нельзя), дно вогнутое коническое. Размеры: диаметр дна – 12; толщина тулова внизу – 0,53; толщина дна – 0,94. Цвет – оливковый сильный темный; стекло полупрозрачное.

№ 108 (рис. 12, 21); яма 36 (XVIII в.). Тулово округлое (точнее установить нельзя), дно вогнутое сферическое. Размеры: диаметр дна – 12; толщина тулова внизу – 0,63; толщина дна – 1,05. Цвет – оливковый средний; стекло полупрозрачное.

№ 111 (рис. 12, 22); яма 36 (XVIII в.). Тулово сферическое или эллипсоидное усеченное снизу, дно вогнутое. Размеры: диаметр дна – 12; толщина тулова внизу – 0,35; толщина дна – 0,99. Цвет – оливковый сильный; стекло полупрозрачное.

№ 117 (рис. 12, 23); яма 50 (вторая половина XVII в.). Тулово – цилиндр или конус, дно вогнутое. Размеры: диаметр дна – 21; толщина тулова внизу – 0,83; толщина дна – 1,18. Цвет – оливковый средний светлый; стекло полупрозрачное.

Обломки

№ 77; балласт. Тулово округлое (точнее установить нельзя); толщина тулова внизу – 0,31. Цвет – желто-зеленый средний светлый; стекло полупрозрачное.

№ 86; яма 1 (XVIII в.). Тулово округлое (точнее установить нельзя), толщина тулова внизу – 0,35. Цвет – оливковый средний; стекло непрозрачное.

Темные бутылки для транспортировки хорошего виноградного вина начали производиться в Англии в конце XVII в. Развитие их форм шло от бутылей с коротким горлом и луковичным туловом к высоким бутылкам с длинным горлом и цилиндрическим туловом (McNulty, 1995. Fig. 1.



Рис. 13. Флаконы

1 – флакон, Польша (Polskie szkło, 1974. Rys. 146); 2 – № 372; 3 – № 10; 4 – № 48;
5 – № 40; 6 – № 41; 7 – № 42; 8 – № 119; 9 – № 81

Конец XVII – начало XVIII в.) (рис. 12, 1). Часто встречающиеся под краем навитые горизонтальные нити не давали стекать сургучу, которым заливали пробки бутылей.

Флаконы (рис. 13). Невысокие флаконы из тонкого стекла, с туловом полусферической формы, сильно вогнутым внутрь коническим дном. Основа выдута, горло вытянуто, на край горла навита толстая стеклянная нить, образующая венчик. Чаще всего она закрывает обрез края, а иногда сужает просвет горла.

№ 372⁵ (рис. 13, 2); яма 50 (XVIII в.). Сохранились два фрагмента – верхняя и нижняя части, которые не соединяются между собой. Край плоский, расходящийся, неровный; венчик горизонтальный, выступающий снаружи и сужающий диаметр края внутри; горло коническое усеченное сверху; тулово – сфера (эллипс?), усеченная снизу; дно вогнутое коническое. Размеры: диаметр края – 1,60; толщина края – 0,41; диаметр венчика снаружи – 2,67; диаметр венчика внутри – 1,06; длина венчика – 0,81; толщина венчика – 0,88; высота горла – 4,48; диаметр горла сверху – 1,60; диаметр горла внизу – 2,08; диаметр дна – 5; толщина дна – 0,23. Цвет – серо-голубой сильный светлый; стекло полупрозрачное.

№ 10 (рис. 13, 3); пл. 17. Сохранилась верхняя часть. Край – плоский расходящийся неровный; венчик горизонтальный, выступающий снаружи и сужающий диаметр края внутри; горло коническое усеченное сверху. Размеры: диаметр края – 1,41; толщина края – 0,49; диаметр венчи-

ка снаружи – 2,72; диаметр венчика внутри – 0,89; длина венчика – 0,90; толщина венчика – 0,64; диаметр горла сверху – 1,86; толщина горла сверху – 0,39. Цвет – серо-голубой сильный светлый; стекло полупрозрачное.

№ 40 (рис. 13, 5); яма 60 (первая половина XVIII в.). Сохранилась нижняя часть. Тулово – сфера (эллипс?), усеченная снизу; дно вогнутое коническое. Размеры: толщина тулова внизу – 0,17; диаметр дна – 4,28. Цвет – оливковый средний; стекло полупрозрачное.

№ 41 (рис. 13, 6); яма 60 (первая половина XVIII в.). Сохранилась нижняя часть. Тулово – сфера (эллипс?), усеченная снизу; дно вогнутое коническое. Размеры: толщина тулова внизу – 0,34; диаметр дна – 4,5; толщина дна – 0,54. Цвет – серо-голубой сильный темный; стекло полупрозрачное.

№ 42 (рис. 13, 7); яма 60 (первая половина XVIII в.). Сохранилась нижняя часть. Тулово – сфера (эллипс?), усеченная снизу; дно вогнутое коническое. Размеры: толщина тулова внизу – 0,13; диаметр дна – 3,96; толщина дна – 0,30. Цвет – желто-зеленый сильный светлый; стекло полупрозрачное.

№ 48 (рис. 13, 4); яма 55 (вторая половина XVII в.). Сохранилась верхняя часть. Край полностью закрыт венчиком; венчик горизонтальный, выступающий снаружи и сужающий диаметр края внутри; кроме того, венчик слегка приплюснут в поперечном разрезе; горло коническое, усеченное сверху. Размеры: диаметр венчика снаружи – 2,75; диаметр венчика внутри – 1,24×0,72; длина венчика – 1,13; толщина венчика – 0,67;

⁵ № по описи индивидуальных находок.

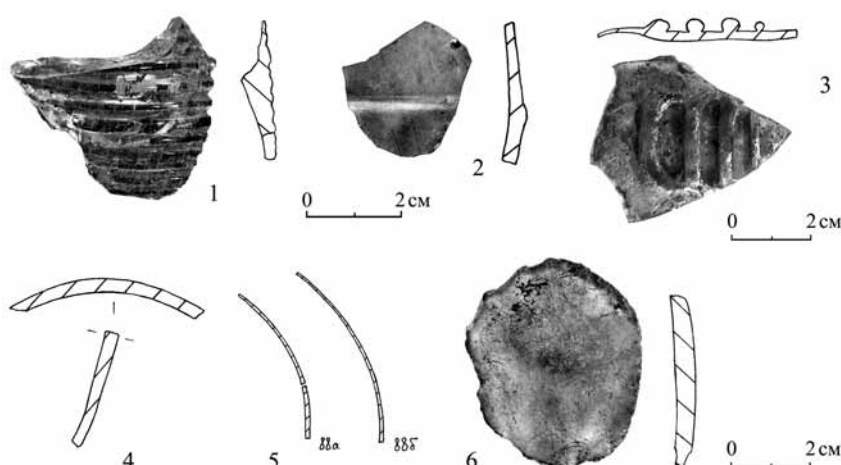


Рис. 14. Сосуды неопределимой формы

1 – № 4; 2 – № 13; 3 – № 47; 4 – № 76; 5 – № 88; 6 – № 2

высота горла – 3,75; диаметр горла вверху – 1,99; диаметр горла внизу – 2,67; толщина горла внизу – 0,21. Цвет – серо-голубой сильный светлый; стекло полупрозрачное.

№ 81 (рис. 13, 9); яма 55 (вторая половина XVII в.). Сохранилась нижняя часть. Тулово – сфера (эллипс?), усеченная снизу; дно вогнутое коническое. Размеры: толщина тулова внизу – 0,28; диаметр дна – 6; толщина дна – 0,54. Цвет – серо-голубой сильный светлый; стекло полупрозрачное.

№ 119 (рис. 13, 8); яма 36 (XVIII в.). Сохранилась нижняя часть. Тулово – сфера (эллипс?), усеченная снизу; дно вогнутое коническое. Размеры: толщина тулова внизу – 0,16; диаметр дна – 6; толщина дна – 0,50. Цвет – серо-голубой сильный; стекло непрозрачное.

В Польше флаконы аналогичной формы датируются XVI–XVIII вв. (Polskie szkło, 1974. Rys. 14) (рис. 13, 1).

Сосуды неопределимой формы (рис. 14)

Стенки, по которым нельзя установить форму

№ 2 (рис. 14, 6); балласт. Форма плоская, эллиптическая, чуть вогнутая. Края зубчатые. Размеры: 5,11×4,15; толщина – 0,67. Представляет собой, по видимому, фрагмент стенки штофа, которому с помощью специальных щипцов придали форму эллипса.

№ 4 (рис. 14, 1); пл. 17. Обломок с выпуклым декором. Толщина стенки – 0,41. Цвет стекла – серый слабый, стекло прозрачное. Декор – повторяющиеся горизонтальные линии. Сосуд выдут в рельефную форму, благодаря чему получился декор.

№ 13 (рис. 14, 2); пл. 18. Обломок с выпуклым декором. Толщина стенки – 0,32. Цвет стекла – се-

ро-голубой слабый, стекло прозрачное. Декор – повторяющиеся вертикальные линии, каждая из которых составлена из тонких стеклянных нитей. Сосуд выдут в форму, декор наложен сверху.

№ 47 (рис. 14, 3); яма 36 (XVIII в.). Обломок с выпуклым декором. Толщина стенки – 0,37. Цвет стекла – серо-голубой средний, стекло прозрачное. Декор – эллиптический контур, внутри разделенный вертикальными линиями. Сосуд выдут в форму; на наружную стенку наложена полоса, изогнутая соответствующим образом.

№ 76 (рис. 14, 4); балласт. Обломок стенки. Толщина стенки – 0,41. Цвет стекла – оливковый средний, стекло полупрозрачное.

№ 88 (рис. 14, 5); яма 1 (XVIII в.). Обломок дна. Размеры: диаметр дна – 10, толщина – 0,44.

Оконные стекла (рис. 15)

Помимо посуды среди изделий из стекла представлены оконные стекла. Все они полупрозрачные, легких бутылочных оттенков. Почти все выполнены в технике цилиндр-процесса.

№ 24 (рис. 15, 2); яма 50 (XVIII в.). Пластина плоская, край не сохранился, поэтому форму установить нельзя. Толщина пластины – 0,23. Цвет – оливковый слабый; стекло полупрозрачное.

№ 25 (рис. 15, 3); яма 50 (XVIII в.). Пластина плоская, край не сохранился, поэтому форму установить нельзя. Толщина пластины – 0,15. Цвет – оливковый слабый; стекло полупрозрачное.

№ 26 (рис. 15, 4); яма 50 (XVIII в.). Пластина плоская, край не сохранился, поэтому форму установить нельзя. Толщина пластины – 0,18. Цвет – оливковый средний светлый; стекло полупрозрачное.

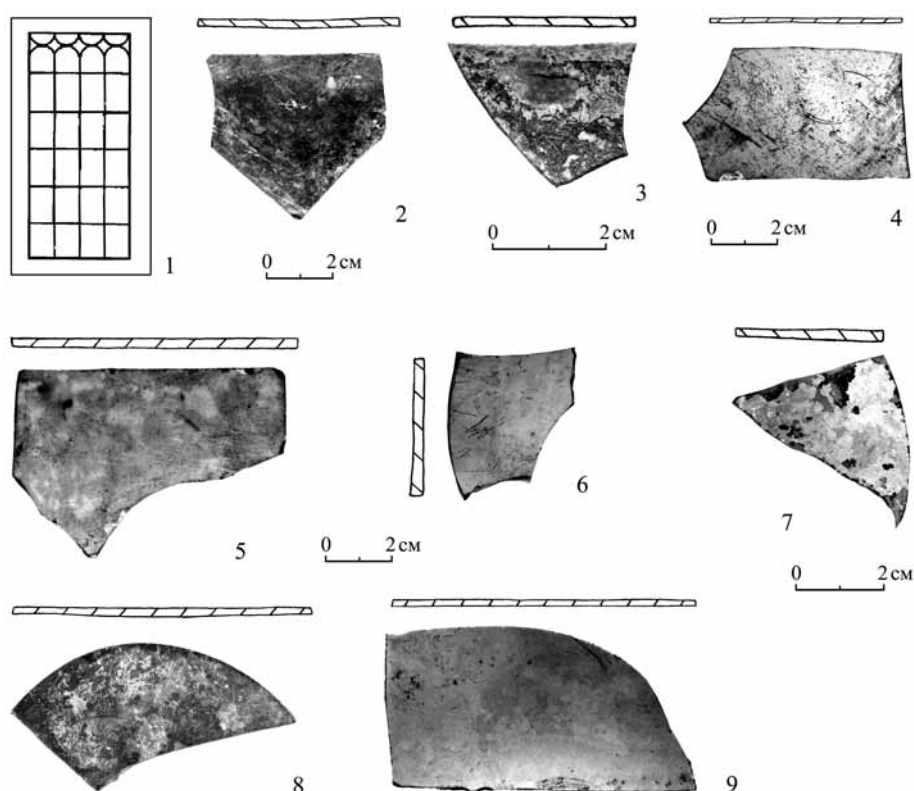


Рис. 15. Оконные стекла

1 – оконница на нидерландской картине XVII в. (Markiewicz, 1995. Rys. 3a); 2 – № 24; 3 – № 25; 4 – № 26; 5 – № 27; 6 – № 28; 7 – № 36; 8 – № 54; 9 – № 55

№ 27 (рис. 15, 5); яма 50 (XVIII в.). Пластина плоская прямоугольная, край плоский расходящийся. Размеры: толщина края – 0,30; ширина пластины – 8,02; толщина пластины – 0,30. Цвет – серо-голубой средний светлый; стекло полупрозрачное. Вдоль края сохранился след от решетки, в которую было вставлено стекло.

№ 28 (рис. 15, 6); яма 50 (XVIII в.). Пластина плоская округлая, край плоский расходящийся. Размеры: толщина края – 0,35; толщина пластины – 0,28. Цвет – серо-голубой средний; стекло полупрозрачное.

№ 36 (рис. 15, 7); пл. 17 (XVIII в.). Пластина плоская округлая, край плоский расходящийся. Размеры: толщина края – 0,32; толщина пластины – 0,22. Цвет – оливковый средний; стекло полупрозрачное.

№ 54 (рис. 15, 8); яма 36 (XVIII в.). Пластина плоская округлая, край плоский расходящийся. Размеры: толщина края – 0,27; диаметр пластины – 10; толщина пластины – 0,24. Цвет – серо-голубой средний; стекло полупрозрачное. Техника изготовления – литье на плоскость (?).

№ 55 (рис. 15, 9); яма 37 (вторая половина XVII в.). Пластина плоская, край плоский неров-

ный. Размеры: толщина края – 0,27; толщина пластины – 0,19. Цвет – оливковый средний; стекло полупрозрачное. Вдоль края сохранился след от решетки, в которую было вставлено стекло.

№ 110; яма 36 (XVIII в.). Пластина плоская, край не сохранился, поэтому форму установить нельзя. Толщина пластины – 0,23. Цвет – оливковый слабый; стекло полупрозрачное.

№ 115; яма 64 (датировка не установлена). Пластина плоская, край не сохранился, поэтому форму установить нельзя. Толщина пластины – 0,33. Цвет – желто-зеленый средний светлый; стекло полупрозрачное. Пластина слегка изогнута.

№ 118; яма 36 (XVIII в.). Пластина плоская, край не сохранился, поэтому форму установить нельзя. Толщина пластины – 0,14. Цвет – серо-голубой слабый; стекло полупрозрачное.

№ 120; яма 60 (первая половина XVIII в.). Пластина плоская округлая, край плоский расходящийся. Размеры: толщина края – 0,32; толщина пластины – 0,22. Цвет – серо-голубой средний; стекло полупрозрачное.

№ 121; яма 60 (первая половина XVIII в.). Пластина – плоская трапеция со скругленным

основанием, край плоский неровный. Размеры: толщина края – 0,34; толщина пластины – 0,20. Цвет – оливковый средний; стекло полупрозрачное. При создании формы оконницы край обкушен специальными щипцами.

№ 125; соор. 4 (первая четверть XVIII в.). Пластина плоская, край не сохранился, поэтому форму установить нельзя. Толщина пластины – 0,25. Цвет – серо-голубой средний; стекло полупрозрачное.

М. Маркевич (*Markiewicz*, 1995. Rus. 3а) приводит изображение оконницы на нидерландской картине XVII в. (рис. 15, 1).

Подводя итог, можно отметить, что изделия из стекла в XVII–XVIII вв. являются импортом. Рассматриваемый комплекс характеризуется большим разнообразием форм сосудов, а также мест производства. Наблюдающееся в некоторых случаях несоответствие датировок по комплексам и аналогиям может объясняться тем, что большинство найденных нами аналогий происходят из музейных собраний. Вероятно, в быту подобные сосуды бытовали долго. Фрагменты, отложившиеся в культурном слое, могут свидетельствовать о завершении бытования рассмотренных форм.

Литература

Ашарина Н. А., 1998. Русское стекло XVII – начала XX вв. М.: ГИМ. 255 с.

Беляев Л. А., 1994. Древние монастыри Москвы по данным археологии М.: ИА РАН. 458 с.

Векслер А. Г., Лихтер Ю. А., 2001. Об одном типе стеклянных находок из культурного слоя Москвы XVII в. Тр. конф. «Древние ремесленники Приуралья». Ижевск: УдМИИЯЛ УрО РАН. С. 365–375.

Рожанківський В. Ф., 1959. Українське художнє скло. Київ: Изд-во АН УССР, 1959. 152 с.

Шовкопляс А. М., 1974. Некоторые гутные стеклянные изделия из Киева // Культура средневековой Руси. Л.: Наука. С. 81–85.

Ciepiela S., 1977. Szkło osiemnastowieczne starej Warszawy. Warszawa: Zakład Narodowy im. Ossolińskich.

Glas aus zwei Jahrtausenden. Bestaende der Galerie von 700 v. d. Zt bis 1975. Staatliche Galerie Moritzburg Halle: Staatliche Galerie Moritzburg, 1977.

Huml V., 1995. Rudolfinska lekarna Matiasse Borbonia na Kanskem trhu. Praha.

Lazar I., Willmott H., 2006. The glass from the Gnalic Wreck. Koper: Založba Annales. 144 p.

Markiewicz M., 1995. Oszklenia okienne w iknografii flamandzkiej i niderlandzkiej od XV do XVII wieku // Acta universitatis Nicolai Copernici. Archeologia XXII. Zeszit 275. S. 77–85.

McNulty R. H., 1972. European green glass bottles of the seventeenth and eighteenth centuries: a neglected area of study // Annales du 5 congres international d'Etude Historique du verre. Prague, 6–11 juillet 1970. Liege. P. 145–152.

Miller's glass buyer's guide. London Octopus Publishing group Ltd., 1972. 320 p.

Wroclaw – Warszawa: Zakład Narodowy im. Ossolińskich, 1974. 177 s.

Ruempel Ruempel A. P. E., van Dongen A. G. A., 1991. Museum Boymans – van Beuningen Rotterdam. Pre-industrial Utensils 1150–1800. “De Bataafsche Leew”.

Yu. A. Likhter

New glassware finds in the South Bank area of Moscow

Summary

In 2013 the organisation “Archaeology Finds During Construction” carried out an archaeological survey at №57, Sadovnicheskaya embankment, in Moscow. In levels from the C17th and C18th fragments of

pottery-ware were found, along with shards of window glass – primarily imports from numerous European countries. Most other examples of such finds are today located in museum collections.