

А.В. Л у к о ш к о в

ИССЛЕДОВАНИЯ ПО ЛОКАЛИЗАЦИИ МЕСТА СРАЖЕНИЯ НА РЕКЕ ЭМАЙЫГИ 3 МАЯ 1704 ГОДА

История Великой Северной войны 1700–1721 годов отражена в большом количестве научных исследований. Правда, подавляющая часть работ по вполне понятным причинам посвящена крупным сражениям, ход которых сегодня описан довольно детально. Но и в этих случаях скудость дошедших до нас письменных источников затрудняет историкам точную реконструкцию событий. Примером служат многолетние дискуссии о месте Гангутского сражения, локализация которого имела как минимум пять вариантов¹.

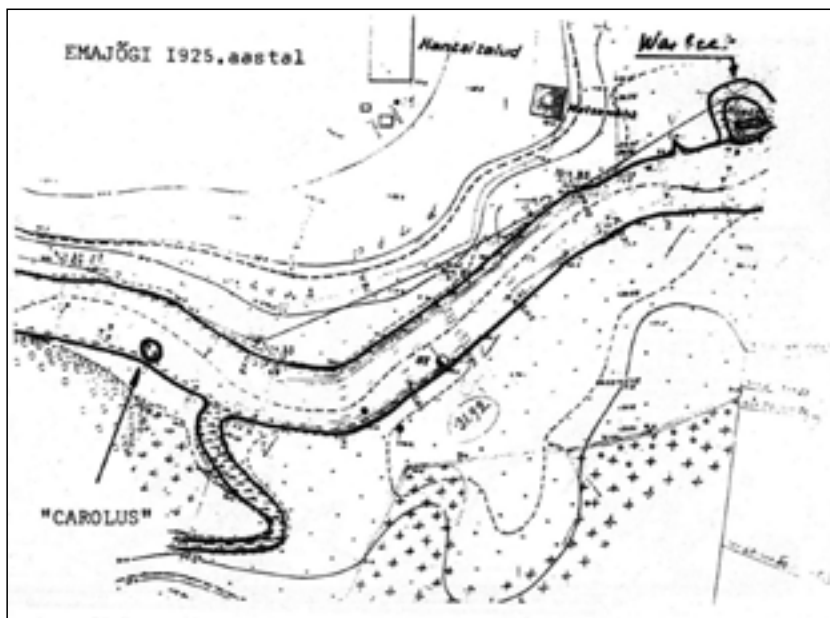
Гораздо меньше исследований касается небольших сражений, происходивших на Карельском перешейке, в Ингрии и Прибалтике в первые годы войны. В частности, нет детальных реконструкций боев на Неве и в районе Сойкиной горы, имевших место во время похода генерала А.Л. Любеккера в 1708 г., попытках шведских десантов на южный берег Финского залива в 1709 г. или русских операциях по взятию Выборга и Кексгольма.

Лишь в 2015 г. появилось первое подробное исследование истории боевых действий шведских и русских флотилий на акватории Псковского и Чудского озер в 1701–1704 годах². Особую ценность этой работе придает широкое привлечение шведских источников, которые ранее были неизвестны в отечественной историографии. Они позволяют уточнить ход происходивших в начале XVIII в. событий и наконец дать объяснение выявившимся при проведении подводных археологических изысканий несоответствиям сделанных на дне находок и принятой в исторической науке картине сражения 3 мая 1704 г.

Следует сразу оговорить, что опыт 15-летних подводно-археологических работ специалистов Национального центра подводных исследований в регионе Финского залива свидетельствует о том, что исторические описания происходивших здесь морских сражений, практически в 100 % случаев носят весьма приблизительный характер. Находки лежащих на дне останков погибших судов или обнаружение следов сражений в толще грунта обычно дают картину, существенно отличающуюся от исторических описаний, составленных на основе письменных источников. Связано это как со скудностью дошедших до нас источников, так и с характерными для них неточностями в определении местоположения кораблей, обусловленными несовершенством применявшихся в старину навигационных систем.

Сказанное в полной мере применимо и к сражению 3 мая 1704 года на реке Эмайыги. Традиционно оно локализуется в районе мызы Уе-Кастре или одноименного епископского замка, которые расположены на обоих берегах реки, в 14 километрах от Чудского озера.

II. ИТОГИ ЭКСПЕДИЦИОННЫХ ИССЛЕДОВАНИЙ



Ил. 1. План части русла реки Эмайыги с указанием места обнаружения в 1930 г. деревянного судна, принятого за бригантину «Каролус»

Более того, в 1930 г. при работах по очистке русла реки в 1,5 километрах выше замка Уе-Кастре на дне были обнаружены останки деревянного корпуса, которые сразу стали считаться останками погибшей в сражении бригантини «Каролус»³ (Ил. 1). Одной из причин такой идентификации, вероятно, было совпадение места находки с местом расположения шведской флотилии, показанным на карте из Национального архива Швеции⁴. В советское и постсоветское время эстонские археологи несколько раз в летние сезоны предпринимали попытки водолазного обследования объекта, однако практически полное отсутствие видимости в реке не позволило коллегам провести даже осмотр конструкции.

Лишь в 2011 г. российские специалисты Национального центра подводных исследований (ныне Центр подводных исследований Русского географического общества) совместно с эстонскими археологами из Музея военной и морской истории города Тойла провели гидроакустическую съемку объекта. Она показала, что на дне находится практически целый деревянный корпус судна длиной 19 м и шириной 5,3 м (Ил. 2). Работы проводились поздней осенью. Благодаря сезонным колебаниям стока видимость в реке была лучше и составила около 0,5–0,7 м, это позволило не только провести водолазное обследование корпуса, но и выполнить его видеосъемку.

В результате было установлено, что судно имеет прямой наклоненный вперед форштевень и вертикальный ахтерштевень высотой 4 м, изготовленный из цельного ствола дерева диаметром 48 см, стесанного изнутри до 38 см. Бортовая обшивка сохранилась на высоту от 1,2 до 2,5 м и выполнена по технологии «внахлест» с применением «ластовых» уплотнений швов, крепившихся посредством металлических скобок. И общая конструктивная схема судна, и перечисленные технологические признаки и, главное, наличие ластовых уплотнений позволяют уверенно идентифицировать найденное судно как

II. ИТОГИ ЭКСПЕДИЦИОННЫХ ИССЛЕДОВАНИЙ



Ил. 2. Сонограмма корпуса русской «чудской лодьи», найденной на дне Эмайыги в предполагаемом месте сражения 1704 г.

русскую «чудскую лодью» XIX или даже начала XX века. Такие грузовые суда строились на русском берегу, в частности на крестьянских верфях в Подлипье и Гдове, и были основным транспортным средством для перевозки грузов по Чудскому озеру и по трассе Псков–Дерпт–Рижский залив (*Ил. 3, 4*).

Внутри судно загружено большим количеством гранитных валунов диаметром до 1 м и, предположительно, погибло при движении вверх по Эмайыги, поскольку лежит носом на восток, упираясь кормой в прибрежную отмель. Скорее всего оно ударилось кормой о берег во время половодья, пробило дно и, имея тяжелый груз, утонуло прямо на месте аварии. Словом, судно ни по возрасту, ни по типу не могло быть связано с событиями 1704 г.

Главное же состоит в том, что сплошное гидроакустическое картирование дна реки показало, что на всем протяжении русла Эмайыги вниз от Вана-Кастре и, в частности, вверх и вниз от Уе-Кастре под водой нет даже следов останков крупного деревянного корпуса. Единственными находками были останки трех деревянных лодок, длиной менее 8 м, построенных по той же русской технологии с применением ластовых уплотнений и скобок; они также датировались XX в.

В последующие дни была проведена сплошная гидроакустическая съемка дна реки вниз по течению вплоть до ее устья. В ходе этих работ лишь в 4 км от озера на дне был обнаружен разрушенный деревянный корпус судна, длина которого примерно соответствовала размерениям бригантины «Каролус» (*Ил. 5*). Водолазное обследование останков показало, что конструктивно судно принципиально отличается от всех известных типов плавсредств, строившихся в регионе Чудского озера. Собственно без раскопок для изучения была доступна лишь кормовая часть корпуса, однако и она имела специфические особенности, указывавшие на конструктивную схему, характерную для европейской школы XVII в. В частности, это плоский ахтерштевень, наборные фигурные шпангоуты сечением 15×18 см, установленные через 70 см. Обшивка была выполнена из досок толщиной 5 см, которые крепились коваными гвоздями и были установлены «встык», причем торцы досок соединялись между собой г-образным «замком», голландского типа. Кроме того, корма имела подзор, то есть выступала за ахтерштевень, что в XVII–XVIII веках было характерно только для военных судов.

Помимо конструктивных особенностей, в пользу отождествления найденного корпуса с останками бригантины «Каролус» свидетельствовало и разрушение носовой части. Ведь многочисленные находки деревянных судов в реках позволяют утверждать, что при плавании вне порогов гибель деревянных судов связана исключительно с утерей герметичности и не влечет разрушения корпуса. Здесь же очевидной причиной гибели был взрыв (*Ил. 6*).

II. ИТОГИ ЭКСПЕДИЦИОННЫХ ИССЛЕДОВАНИЙ

Главное же, что место обнаружения взорванного корпуса практически полностью совпадает с планом места боя на гравюре Адриана Шхонебека «Изображение победы над флотом шведским на реке Амовже...».

Эта гравюра была спешно сделана художником весной 1704 г. по прямому указанию Петра I, который ко всему лично составил текст надписи. Более того, он также передал гравюру и план местности, где проходил бой. Этот план был составлен в штабе Шереметева по приказу монарха. Сохранилось указание царя составить такой план, датированное 12 мая 1704 г. Получив от Б.П. Шереметева известие «о пресчастливой победе», Петр I тут же отписал генерал-фельдмаршалу: «...изволь немедленно прислать чертеж того места, где был бой, чтобы могли напечатать и разослать»⁵.

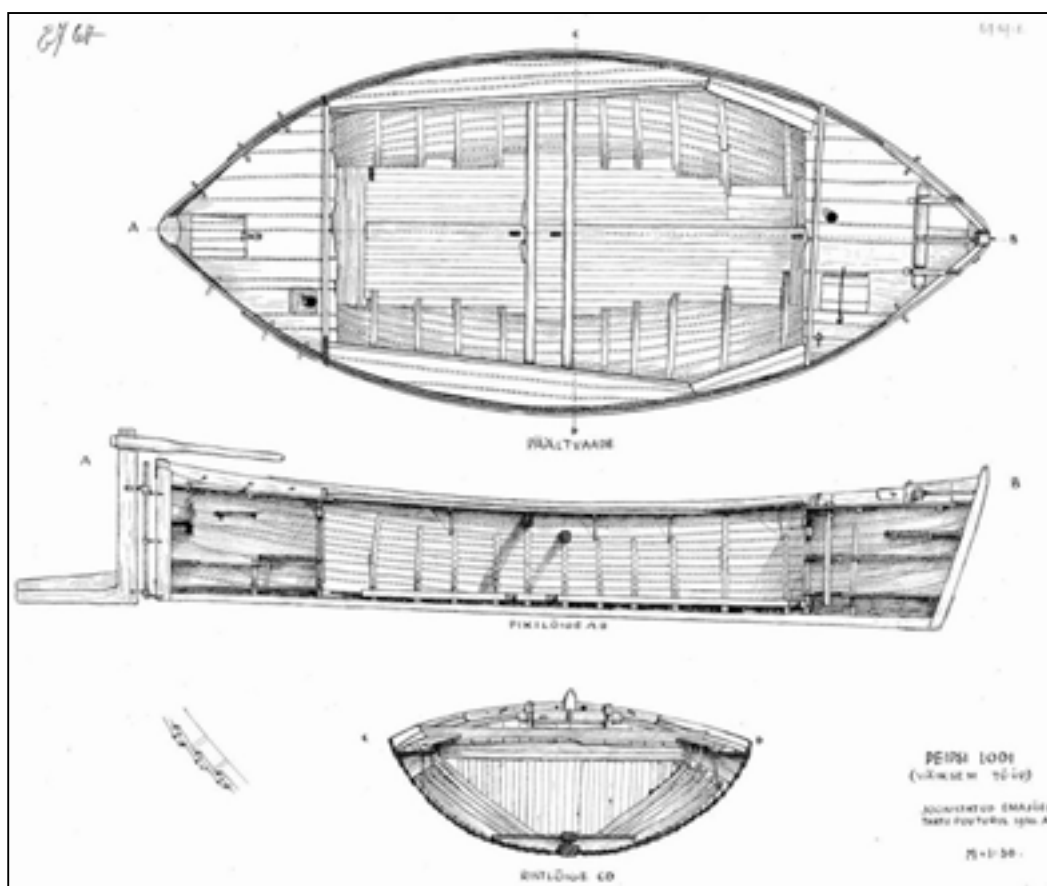
Сличение изображенного на гравюре плана местности с современной географической картой устья Эмайыги убедительно подтверждает тождество выполненного по указу Петра I чертежа места сражения с дельтой Амовжи (*Ил. 7*). Разумеется, масштаб отдельных элементов рельефа искажен, да и соотношение их размеров не совпадает с реальными. Однако на нем четко видны и берег Чудского озера, и озеро Калли-ярв, река Калли-йоги, «копанка» (на шведских картах — «русская канава») и остров на Эмайыги в месте впадения в нее Калли-йоги. Второй остров, очевидно, был образован в результате половодья, отсекающего один из мысов от материка, ведь в начале мая — это пик половодья в бассейне Эмайыги — уровень воды поднимается на 5 м, заливая низменные берега на расстоянии до 2 км. На спутниковых фотографиях дельты хорошо видны следы этих весенних разливов, отсекающие намывтые рекой песчаные мысы и оставляющие после себя летом болотистые коридоры.

Еще одним аргументом в пользу достоверности изображения места боя на гравюре А. Шхонебека является отсутствие на чертеже реки Ахья-йоки, которая впадает в Эмайыги с юга в 8,8 километрах от устья. Очевидно, русские офицеры, составлявшие для Б.П. Шереметева план местности, о ней не знали, поскольку до нее не поднимались.

С учетом сказанного единственным существенным искажением реальной обстановки на гравюре можно считать наличие некоей реки, вытекающей из Эмайыги на север, прямо в месте боя. Можно предположить, что это ошибочное изображение реки Коосайоги, которая на самом деле вытекает из Эмайыги в 10 километрах от устья. Однако тогда трудно объяснить наличие широкого разлива посередине ее русла, что не соответствует действительности. Не исключено, что на гравюре показан еще один рукав дельты, возникающий с левого берега Эмайыги в половодье. Заметим, что именно такой рукав — с разливом посреди русла и вытекающий из Эмайыги на север вблизи впадения в него с юга реки Каллийоки — показан на карте, составленной капитаном К.Г. Лешерном в 1702 году⁶.

Впрочем, искажение масштаба на плане сражения могло быть следствием творчества А. Шхонебека, которому нужно было поместить на гравюре и 13 шведских судов, и многочисленные русские лодки, и русские войска на берегу. При этом следовало показать все названное крупным планом в виде узнаваемых зрителем фигур. Именно поэтому гравер мог увеличить ширину реки и уменьшить длину того ее участка, где происходил бой. На самом деле сражение скорее всего происходило на отрезке реки протяженностью в несколько километров. Однако художник не мог сделать полную панораму такого участка, соблюдая масштаб. В этом случае ни судов, ни лодок на реке, ни войска на берегу было бы невозможно даже различить. В пользу такого объяснения свидетельствует и наличие на южном берегу Эмайыги некоей крепости с четырех башнями. Понятно, что прибывшие сюда в ночь перед боем русские построить хоть какое-то укрепление на берегу не могли и эта крепость может быть лишь останками шведского «ретраншамент», построенного на южном мысу

II. ИТОГИ ЭКСПЕДИЦИОННЫХ ИССЛЕДОВАНИЙ



Ил. 3. Чертеж корпуса русской «чудской лодки» конца XIX в.

в 1702 г. Разместить его там гравер не мог: из-за своих размеров он разрушил бы всю композицию гравюры. Тем не менее, на наш взгляд, гравюра убедительно свидетельствует о том, что бой утром 3 мая 1704 г. происходил именно в устье Эмайыги, а точнее — в районе впадения в нее реки Калли-йоги.

Косвенно на это указывает и описание боя, приведенное в военно-походном журнале генерал-фельдмаршала Б.П. Шереметева. В нем прямо сказано, что главной целью плавного похода было преградить шведской флотилии выход в Чудское озеро: «...повелено... употребить... несколько солдатских полков против того неприятельского флоту, дабы конечно оный... в устье в реке Омовже удержав, на озеро не пропустить...»⁷. Для решения этой задачи был наскоро собран отряд, включавший 9 пехотных полков (7 солдатских и 2 стрелецких), общей численностью 7278 человек. Артиллерийскую поддержку должны были обеспечивать 18 полковых 3-фунтовых пушек «на колесах», каждая из которых, правда, имела боезапас всего в 50 выстрелов. Обслуживать их должны были 36 пушкарей под командой 3 офицеров.

Какое количество плавсредств было выделено для перевозки этих сил — неизвестно. Принято считать, что средняя вместимость построенных в 1702 г. в Пскове казачьих стругов составляла 25–30 человек⁸. При такой вместимости для перевозки только пехотинцев

II. ИТОГИ ЭКСПЕДИЦИОННЫХ ИССЛЕДОВАНИЙ



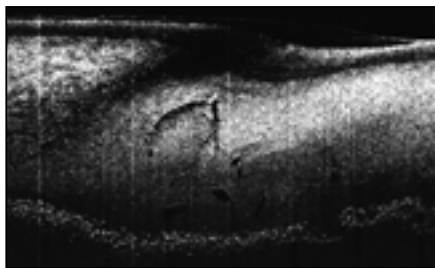
Ил. 4. Фотография каравана русских «чудских лодей» на реке Эмайыги. Начало XX в.

требовалось от 240 до 290 стругов. Скорее всего их было больше, ведь казацки струги строились не по типовым проектам, а исходя из имевшихся в наличии «основ», размеры которых варьировались в широких пределах. Очевидно, пушки на лафетах, зарядные ящики перевозились на более крупных судах. Кроме того, не менее сотни судов было необходимо для перевозки запасов провианта и, вероятно, полкового имущества. Только палаток для ночевки 215 офицеров нужно было не менее девяноста. Солдатам, возможно, предстояло ночевать в шалашах, иначе багаж требовалось бы увеличить еще на 1200 палаток. Скорее всего русская флотилия могла достигать 400 и более судов, для чего власти, вероятно, должны были собрать и крестьянские лодки, и ладьи с их владельцами.

Следует подчеркнуть, что плавный поход на Эмайыги собирался в большой спешке. Из писем Петра I Б.П. Шереметеву следует, что еще 23 марта 1704 г. он планировал конный поход в Польшу⁹. Приказ о противодействии Дерптской флотилии был отдан лишь 12 апреля, а всего через две недели, 26 апреля, флотилия двинулась в путь. Скорее всего большинство плавсредств были гребными. На это указывает и низкая скорость движения: путь от Пскова до устья Эмайыги протяженностью около 100 км флотилия преодолела только за 7 суток, проходя всего по 14 км в день.

Обстоятельства прибытия и боя изложены в официальном военно-походном журнале очень кратко. «Генрал-майор фон Вейден мая 3-го дня... со всем корпусом в реку Амовжу вшел, и отошли 10 верст до неприятельского пустого городка Кастерска, и передние полки вышли из судов на берег, того ради покамест все полки соединяться, и того же часа усмотрели вышешюманутой неприятельской флот, идущей рекою Амовжею из Дерпта, который уже не в дальнем расстоянии от наших обретался. И того же числа наши передовые господин Шарф с полком и два стрелецкие, Вестова и Полибина, бросились в суды, а солдатские, разделяясь по обе стороны реки Амовжи берегами и возложив несомненную надежду на всесильного в бранях Бога, против того неприятельского флота пошли, и в том же часе с неприятельским флотом сошлись, с которым неприятель, пристав к берегу, учинил из пушек и из мелкого ружья жестокую стрельбу, также и наши по ним из мелкого ружья, в котором жестком огни были 3 часа...»¹⁰.

II. ИТОГИ ЭКСПЕДИЦИОННЫХ ИССЛЕДОВАНИЙ



Ил. 5. Сонограмма взорванного корпуса, найденного на дне Эмайыги

Следует сразу отметить, что по мнению специалистов, этот текст был записан спустя много лет в Разрядном приказе как рабочий материал по истории Северной войны, то есть не является источником синхронным описанным в нем событиям¹¹. Вместе с тем даже такой краткий текст дает некоторые сведения для анализа и реконструкции событий.

Очевидно, флотилия прибыла к устью Эмайыги поздним вечером 2–3 мая и вошла в реку. Вверх по течению были отправлены только три передовых полка, численность которых составляла 2152 (или 2194) человека. Эта известная из военно-походного журнала численность полностью соответствует количеству русских лодок на гравюре А. Шхонебека. Он изобразил 46 единиц, причем их размеры разнятся между собой в полтора или два раза. Расчет показывает, что 46 лодок, вмещавших от 25 до 30 человек, было недостаточно для размещения личного состава трех передовых полков. Это несоответствие также, вероятно, является следствием попыток А. Шхонебека уместить множество фигур на узком русле реки. Главной целью передовых полков была разведка, причем дойти они должны были до истока реки Кооса-йоги, который находится как раз в 10 км от устья Эмайыги. Поднявшись туда к 5 часам утра, русские стали дожидаться основных сил и выслали «10 лодок» вверх по течению вплоть до мызы Кастре, где вскоре после 6 утра были обнаружены передовые шведские суда.

Понятно, что в ситуации, когда три полка без пушек могли быть атакованы всей шведской флотилией, имевшей на борту до 100 пушек, командиры русской разведки предпочли «броситься в суда» и уйти вниз по течению к основному корпусу. Фактически они заманивали противника в ловушку и, предупредив Н.Г. фон Вердена о приближающихся шведах, спустились еще ниже по течению, а вероятнее — укрылись в русле реки Калли-йоги, где встали в засаде.

Такая версия событий полностью соответствует не только логике действий русских частей, но и сложившейся к тому времени тактике. В статье Д.А. Сидорова показано, что и в 1702, и в 1703 годах русские отряды численностью в 30 и даже 50 стругов, встретив шведскую эскадру из 14 вымпелов, обычно не вступали в бой, а поспешно уходили, иногда даже бросая часть своих судов. В данной ситуации отступление русских передовых полков было привычным для них решением. Тем более что русские военачальники имели данные о вооружении шведской флотилии и даже преувеличивали ее силу. Так, 31 марта 1704 г. Б.П. Шереметев сообщал А.Д. Меншикову полученные «через шпииков и выходцев» сведения, оценивая общую численность воинского гарнизона в четыре тысячи человек, а численность флотилии — в 30 вымпелов, включая 14 новых судов¹².

Понятно, что тактика заманивания шведской флотилии к основным силам была наиболее разумной. Русские получали в этом случае существенный перевес в численности

II. ИТОГИ ЭКСПЕДИЦИОННЫХ ИССЛЕДОВАНИЙ

и могли рассчитывать на поддержку артиллерии. Заметим, что именно такая версия событий позволяет объяснить, почему в этом бою русская артиллерия не была применена. Скорее всего ее попросту не успели сгрузить с судов на берег, предполагая сделать это выше по течению — на месте создания основной позиции. Впрочем, возможно и другое объяснение. Орудия могли быть оставлены на судах в ожидании сообщения разведчиков о том, какой дорогой двинется к озеру шведская флотилия. Ведь шведы могли спускаться вниз как по руслу Эмайыги, так и по руслу Кооса-йоги, устье которой находится севернее устья Эмайыги. И русское командование, без сомнения, учитывало такую возможность и не сгружало артиллерию на берег, рассчитывая в случае необходимости перебросить ее к устью Кооса-йоги.

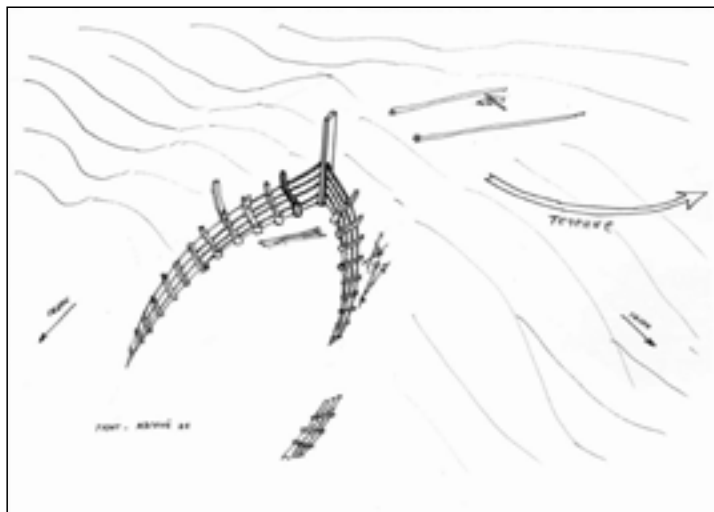
Дальнейшие события развивались следующим образом. Русская пехота расположилась вдоль берегов Эмайыги, создав «огненный коридор» для шведов. Отметим, что на гравюре А. Шхонебека по берегам показаны как раз 6 солдатских полков из состава основных сил, которые оставались вблизи устья Эмайыги. И шведские суда, подходя к этой засаде, поочередно оказывались под ружейным огнем с обоих берегов. В этой ситуации имелись два варианта действий: либо пытаться прорваться мимо русских стрелков в озеро, либо пытаться повернуть назад и уйти вверх по реке. Второй вариант был предпочтителен, поскольку позволял передовым кораблям авангарда уйти под защиту судов кордебаталии и арьергарда, с тем чтобы затем вместе атаковать русских. И, судя по шведским материалам, именно этот вариант действий избрал командир головного судна — яхты «Виктория». Как следует из статьи Д.А. Сидорова, в шведских следственных протоколах указано, будто сносимая течением к берегу яхта ударилась кормой о мель и ее развернуло против течения. Но такой разворот возможен лишь в случае, если судно уже повернулось навстречу течению, то есть пыталось вернуться назад к основным силам. Аналогичная запись имеется и относительно галии «Нарва»: она тоже ударилась о мель кормой, после чего корпус течением развернуло поперек течения. Другие суда ударялись о мель носом, что в принципе тоже можно трактовать как ошибку в маневрировании при развороте навстречу течению. Даже упомянутые в протоколах допросов посылки людей на берег для заведения каната логично объяснить попытками таким способом развернуть их корпуса навстречу течению.

На наш взгляд, шведские следственные протоколы убедительно свидетельствуют о том, что практически все шведские суда были захвачены русскими, когда они уже находились на мели. Учитывая, что в самом русле Эмайыги мелей нет, речь может идти лишь о затопленных половодьем пологих берегах реки. Попав на мелководье, шведские суда даже при их малой осадке уже не могли самостоятельно сняться и тем более развернуться.

В итоге они и стали добычей русских отрядов, атаковавших их на небольших лодках. Эта подробность отражена на гравюре А. Шхонебека, где все русские показаны идущими на гребле и без мачт.

Скорее всего эту задачу выполнили именно находившиеся в засаде три передовых полка. Косвенным подтверждением такого вывода служит сравнение численности этих полков до и после боя. В военно-походном журнале Б.П. Шереметева указано, что стрелецкий полк Вестова при начале похода насчитывал 6 офицеров и 625 стрельцов, а спустя 3 недели при отправке на Дерпт — 6 офицеров и всего 549 стрельцов. Аналогично стрелецкий полк Полибина уменьшил свой состав с 695 человек до 660. То есть из двух передовых полков убыло 111 человек. Данных по солдатскому полку А. Шарфа нет, но, судя по тому, что он не был послан в поход на Дерпт, его боеспособность была резко снижена. Эти цифры хорошо соотносятся со сведениями о русских потерях в бою. В рапорте от 5 мая Б.П. Шереметев показал их 58 убитыми и 162 ранеными.

II. ИТОГИ ЭКСПЕДИЦИОННЫХ ИССЛЕДОВАНИЙ



Ил. 6. Рисунок останков взорванного судна

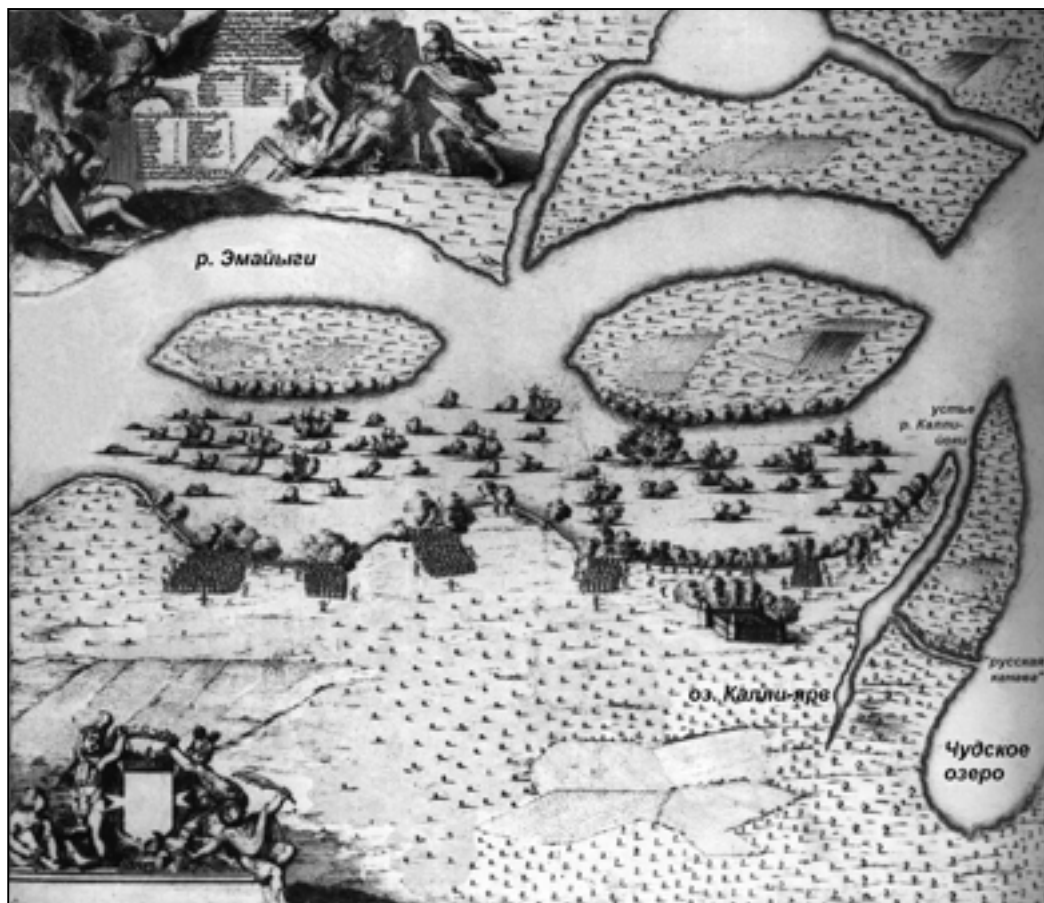
Это довольно много для одного боя, особенно если сопоставить их с аналогичными данными за 1702 г., когда потери плавной рати за всю кампанию составили 63 человека убитыми и 73 ранеными. Высокий уровень потерь скорее всего свидетельствует о большой продолжительности боя, которую Б.П. Шереметев оценил в 3 часа. Шведские беглецы показывали, что бой длился всего один час, но эти данные сомнительны. С большей долей вероятности можно предположить, что основную массу прибывавших в Дерпт участников похода составляли экипажи арьберггардных судов. Они подошли к месту боя позже передовых и фактически не приняли в нем участие. Увидев, что передовые суда попали в ловушку, экипажи попросту бросили свои суда, не сделав ни одного выстрела. То есть эти «свидетели» видели лишь часть боя и не могли судить о его общей продолжительности. В свете темы данной работы важно, что они не могли видеть ни начала сражения, ни взрыва «Каролуса» и, находясь в хвосте колонны, не могли указать следствию точного места гибели бригаантины. Однако их показания о ночном плавании позволяют подтвердить правильность версии о локализации боя в районе устья реки Калли-йоки.

Рассмотрим последовательность движения флотилии на основании опубликованных в статье Д.А. Сидорова шведских материалов, где имеются сведения о времени прохождения разными кораблями ориентиров на берегу и о скорости их движения.

В свой последний рейс флотилия отправилась в 4 часа дня 2 мая. Однако ветер был неблагоприятным, и к вечеру суда отошли от Дерпта всего на полмили, встав с наступлением темноты на якорь. Очевидно, в шведских материалах речь идет о «шведской миле», которая в метрической системе равняется 10 км, то есть флотилия отошла от Дерпта всего на 5 км. Здесь следует отметить, что в начале XVIII столетия расстояние от устья Эмайыги до границ города по реке составляло около 50 км. Ночью ветер сменился на западный, и флотилия продолжила путь вниз по течению. Скорее всего движение возобновилось с рассветом где-то около 2 часов утра, поскольку двигаться в темноте по разлившейся реке с извилистым руслом было просто опасно.

При этом флотилия следовала в кильватерном строю. Простой арифметический расчет показывает, что общая длина колонны не могла быть меньше 1 километра,

II. ИТОГИ ЭКСПЕДИЦИОННЫХ ИССЛЕДОВАНИЙ



Ил. 7. А. Шхонебек. «Изображение победы над флотом шведским на реке Амовже...» с идентификацией современных элементов рельефа. Гравюра. 1704 г.

поскольку суммарная длина 13 корпусов составляла 229 метров, а дистанция между ними из соображения безопасности составляла 60–70 метров. Впрочем, в реальности длина колонны, вероятно, достигала 2 километров, ведь в показаниях участников сказано, что к моменту боя головное судно арьергарда отставало от концевое судна кордебаталии на «несколько сотен шагов». Увеличение длины колонны легко объяснимо разницей в скорости движения входивших в состав флотилии судов, некоторые из которых («Виктория», «Вахмейстер», «Нарва», «Каролус»), судя по захваченным на них трофеям, несли на высоких мачтах со стеньгами по два яруса прямых парусов, а другие имели лишь 2 паруса («Шлиппенбах», «Штремфельт», «Горн», «Нуммерс») на коротких мачтах и даже один парус («Шютте»).

При этом общая скорость движения была довольно высокой, так как уже в начале 6-го часа утра колонна преодолела не менее 28 км пути. Это означает, что головные суда держали среднюю скорость около 8–8,5 км/час, что соответствует 4,5–4,7 узлам. Скорее всего это было обусловлено наличием сильного течения, возникшего вследствие половодья.

II. ИТОГИ ЭКСПЕДИЦИОННЫХ ИССЛЕДОВАНИЙ

Где-то между 5 и 6 часами утра шедшая во главе колонны яхта «Виктория» встретила рыбака, который сообщил, что видел у мызы Уэ-Кастре 10–11 небольших лодок с русскими солдатами. Правда, в показаниях фигурируют разные координаты нахождения колонны. По ним расстояние до мызы составляло от четверти до половины мили. Надо думать, что эти различия в показаниях связаны с положением судов в растянувшейся на 1,5–2,0 км колонне. Наиболее точно расстояние указано в показаниях шхипера галеи (полугалеи) «Нарва», которая была шестой в порядке и шла вслед за бригантиной «Каролус». По его данным, она находилась в «четверти мили», то есть в 2,5 километрах от мызы Кастре. Очевидно, что яхта «Виктория» встретила рыбака ниже по течению — где-то в 1,5 км от мызы. Получив известие, командир яхты Ю. Линдмеер спустился в шлюпку и отправился вверх по течению с докладом на «Каролус». Понятно, что реальная скорость шлюпки была низкая, и, выгребая навстречу течению, он фактически дожидался подхода флагманской бригантины, в то время как яхта продолжала движение. При скорости даже в 4 узла (7 км в час) «Каролус» подошел бы к шлюпке где-то через 8–10 минут. Линдмеер поднялся на бригантину, доложил сведения командующему и получил некий приказ, точных сведений о котором мы сегодня не имеем. После этого он отбыл на яхту, которую смог догнать через некоторое время. Если предположить, что путь к идущей вниз яхте занял у него не менее 20 минут, то с учетом 10 минут, ушедших на доклад и получение приказа, время отсутствия капитана на головном судне составило около 40 минут. При скорости 7 км в час яхта за это время могла пройти около 4,5 км, то есть находилась уже в 3 км ниже Уэ-Кастре. По показаниям уцелевших членов экипажа, прибыв на яхту, Ю. Линдмеер сообщил, что получен приказ атаковать неприятеля. Затем он высадил на шлюпку с двумя гребцами супругу, ее сестру и пастора Сандаля, что заняло не менее 10 минут, и, спустив на воду весла, пошел «галфвинд».

Это указание вполне соответствует нашей реконструкции пройденного яхтой пути, поскольку в этот момент она находилась уже в 4 км от Уэ-Кастре, напротив истока Коозеыги. А именно в этом месте русло Эмайыги делает поворот на юг на 80°, и повернувшая таким образом яхта теперь действительно имела ветер «галфвинд», то есть под углом 90° к курсу. Тем ни менее при гребле скорость движения возросла как минимум до 5 узлов (9 км в час). То есть, чтобы достичь находившегося всего в 5–6 километрах места, где на гравюре А. Шхонебека изображен бой, яхте требовалось всего 30–40 минут.

Данных о дальнейшем движении яхты в опубликованных источниках нет. Имеется лишь упоминание, что «через некоторое время» русские были замечены в подзорную трубу, причем речь идет не о лодках на реке, а о войсках на одном из берегов. Подойдя к ним, яхта вступила в бой в движении, ведя огонь из пушек, басов и мушкетов. Вскоре русские войска появились и на другом берегу. Яхта оказалась в огневом мешке. Как долго она вела бой, точных данных нет, но известно, что она еще сражалась, когда к передовым судам приблизилась флагманская бригантина «Каролус». Из шведских источников следует, что она успела догнать и обогнать шедшую третьей в порядке дубель-шлюпку «Штрэмфельт», которая в это время уже вступила в бой.

Эти сведения позволяют нам уточнить как примерное время, так и место гибели бригантины «Каролус».

Напомним, что в момент получения известия о русских разведочных лодках, замеченных вблизи Уэ-Кастре, бригантина находилась примерно в 2,5 км от развалин замка. Она была в движении и во время доклада Ю. Линдмеера, и после его убытия, когда на бригантине в течение некоторого времени велась подготовка к бою. Затем в 6 часов на бригантине состоялась утренняя служба, несмотря на приближение к врагу, которая должна

II. ИТОГИ ЭКСПЕДИЦИОННЫХ ИССЛЕДОВАНИЙ



Ил. 8. Карта нижнего течения реки Эмайыги с указанием места находок:

- 1) мыза Уе-Кастре;
- 2) место находки русской лоды;
- 3) место находки взорванного корпуса бригантны «Каролус»

была занять не менее 10–15 минут. После ее окончания командующий приказал высадить на шлюпку и «гражданских»: свою жену, ассессора А. Энандера, его жену и прокурора Энгвалла. Эта операция также должна была занять не менее 15 минут.

Таким образом, с известного нам момента получения информации бригантна двигалась не менее часа, а возможно и больше. Даже при скорости 4 узла, бригантна за это время прошла как минимум 7 км, то есть уже миновала устье реки Выигыги, выйдя на последний прямой участок русла.

Из материалов следствия известно, что взрыв бригантны произошел, когда шлюпка отошла от места высадки «гражданских» на «половину четверти мили», то есть где-то на 1,3–1,4 км. Следует повторно подчеркнуть, что движение тяжелой шлюпки с 4 пассажирами и багажом навстречу сильному течению было весьма замедленным, даже если на ней было четверо гребцов. Кроме того, известно, что шлюпка по пути приставала к кечу «Вахтмейстер», забирая с него находившихся на борту женщин, а значит, и двигалась вместе с ним вниз по течению. Уверенно можно утверждать, что с учетом повторного прохождения участка шлюпка могла подняться на «полчетверти мили» не менее чем за 45 минут. За это время бригантна при скорости в 5 узлов вполне могла пройти оставшиеся ей до обнаруженного места гибели 4–4,5 километра. А скорость ее, наверняка, была больше. Ведь положение найденного под берегом корпуса показывает, что бригантна носом врезалась на прибрежную отмель, не вписавшись в крутой поворот русла.

II. ИТОГИ ЭКСПЕДИЦИОННЫХ ИССЛЕДОВАНИЙ

Можно даже предположить, что командующий флотилией понял тяжесть положения, в которое попал отряд, и попытался на скорости прорваться мимо русских частей на берегу в озеро, где он мог уйти к шведским берегам в северо-западной его части.

В пользу такой реконструкции событий свидетельствует и упоминание, что пассажиры и экипаж шлюпки видели взрыв бригантины, что возможно лишь в том случае, если она находилась на последнем прямом участке реки.

Остальные суда Дерптской флотилии подходили к месту боя уже после взрыва бригантины «Каролус». По мере приближения часть из них — кеч «Вахтмейстер» и полугалера «Нарва» — попытались развернуться и уйти назад, подобно яхте «Виктория», но также при повороте сели кормой на мелководье. А часть судов, в их числе кеч «Элефант» и дубель-шлюпка «Шютте», были попросту брошены экипажами и вообще не вступили в бой.

Эти подробности уже не так важны. Главное — имеющиеся в шведских следственных протоколах сведения о движении Дерптской флотилии полностью подтверждают возможность локализации боя в устье Эмайыги. Точнее — у ее слияния с рекой Калли-йоки, где был найден корпус взорванного судна в месте, изображенном на гравюре А. Шхонебека.

Разумеется, это открытие никак не меняет общей картины боевых действий, проходивших в 1704 году на Чудском озере и реке Эмайыги. Однако установление истинного хода событий является основной задачей исторических исследований, и в данном частном случае подводные археологические работы позволили исправить ошибочную версию, восходящую к XIX столетию.

¹ Кротов П.А.: 1) Гангутская баталия 1714 года. СПб., 1996. С. 96–103; 2) Гангут: сражение и корабли. СПб., 2013. С. 146–156; *Туркельтауб С.В.* Гангут, «гангуты», гангутцы: События, корабли, люди: к 280-летию сражения при Гангуте. СПб., 1994. С. 64; *Лукошков А.В.* Результаты российско-финских экспедиционных работ 2014 г. по локализации места Гангутского сражения // Меншиковские чтения – 2014: научный альманах. СПб., 2014. Вып. 5 (12). С. 225–235.

² Сидоров Д.А. Шведская Дерптская флотилия 1701–1704 г.: борьба за Чудское озеро // Там же. С. 168–224.

³ *Mäss V.* 18 th century Swedish and Russian warships wrecked in Estonian waters // The war of King Gustavus III and the Naval Battles of Ruotsinsalmi (VIII International Baltic seminar 5–7 July 1990). Kotka, 1993. P. 123–130.

⁴ Сидоров А.А. Указ. соч. Ил. 13. С. 205.

⁵ Письма Петра Великого, писанные к генерал-фельдмаршалу, тайному советнику... графу Б.П. Шереметеву. М., 1774. С. 26.

⁶ Сидоров Д.А. Указ. соч. Ил. 5. С. 181.

⁷ Военно-походный журнал генерал-фельдмаршала Бориса Петровича Шереметева (3 июня 1701–12 сентября 1705) // Материалы Военно-ученого архива Главного штаба. СПб., 1871. Т. 1. Стб. 142.

⁸ Кротов П.А. Зарождение регулярного флота на Балтике // История отечественного судостроения IX–XIX вв. СПб., 1994. Т. 1. С. 86.

⁹ ПБИПВ. СПб., 1893. Т. 3. С. 46.

¹⁰ Военно-походный журнал генерал-фельдмаршала ... Стб. 142–143.

¹¹ Майкова Т.С. Петр I и «История Свейской войны» // Россия в период реформ Петра I. М., 1973. С. 114.

¹² Переписка и бумаги графа Бориса Петровича Шереметева, 1704–1722. СПб., 1879. Т. 3. С. 2.