

Л.Г. Минасян, Л.П. Рудакова (Санкт-Петербург)

ПОДАРОК ДАТСКОГО КОРОЛЯ В СОБРАНИИ АРТИЛЛЕРИЙСКОГО МУЗЕЯ

Памятники артиллерийского искусства и воинской славы в собрании Военно-исторического музея артиллерии, инженерных войск и войск связи (ВИМАИВиВС), формировавшемся на протяжении более трех столетий, свидетельствуют не только о самих орудиях, но и доносят информацию о личностях и процессах, происходивших в мировой политике.

Это с полным правом можно сказать о двух уникальных пушках конца XIV в. – образчиках древнейших конструкций артиллерии Западной Европы, сваренных из отдельных железных сочленений. В коллекции образцов артиллерийских орудий они являются самыми ранними и дают возможность ознакомиться не только с состоянием артиллерийского искусства того времени, но и с конструкцией первых огнестрельных орудий.

Судьба этих памятников интересна, а порой драматична. Найденные в 1852 г. на дне Балтийского моря у берегов Дании, они были преподнесены в дар Николаю I датским королем Фредериком VII, большим любителем и знатоком старины, знавшим цену археологическим находкам. Вероятно, этот подарок русскому императору означал признательность Фредерика VII за роль России в ключевых моментах датской истории середины XIX в.

В период Прусско-датской войны 1848–1850 гг., когда Пруссия без объявления войны захватила приэльбские герцогства Голштинию и Шлезвиг и развернула наступление в Ютландии, ее воинственный напор был остановлен появлением русского флота под Копенгагеном. Поводом к заключению Мальмесского перемирия с Данией послужило заявление Николая I прусскому королю Фридриху Вильгельму IV о том, что по международным договорам герцогства принадлежат датскому королевству, и всякое вмешатель-

ство Пруссии будет расцениваться Россией как *casus belli*, то есть формальный повод для объявления войны¹. С января 1852 г. в Дании был установлен новый закон о престолонаследии, согласованный с пятью европейскими державами, которые, в интересах европейского мира, обязались сохранить неприкосновенность датской монархии. По закону, закрепленному Лондонским трактатом 1852 г., император Николай I отказывался от прав на Голштинию. (Карлу-Петру-Ульриху, представителю Голштейн-Готторпской линии, предназначался шведский престол. Но в 1742 г. он был объявлен наследником русского престола как племянник императрицы Елизаветы Петровны и внук Петра Великого. В 1761 г. он взошел на престол под именем Петра III. Таким образом, главой Голштейн-Готторпской линии и претендентом на датский престол являлся русский император².)

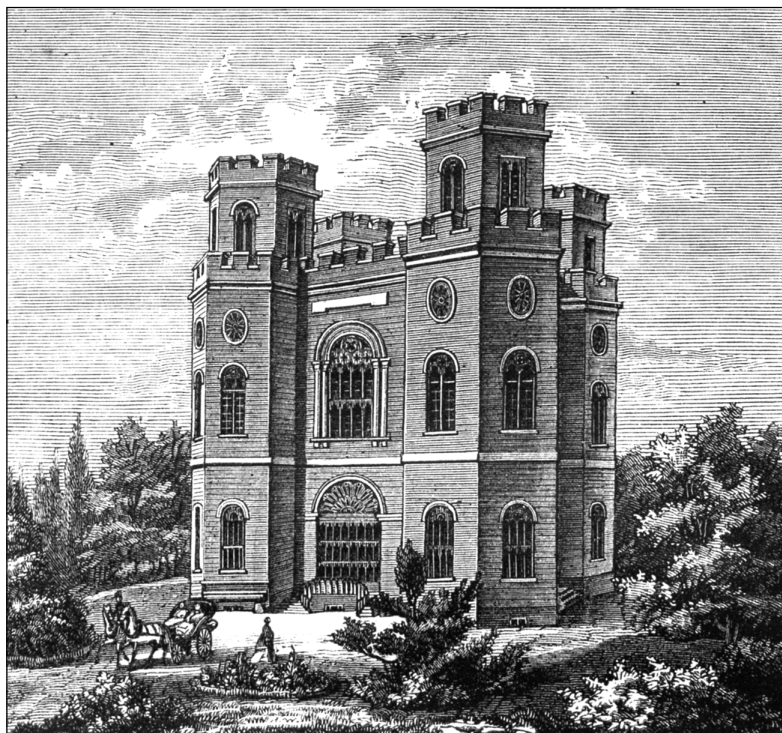


Рис. 1. Царскосельский арсенал. Фото с гравюры

Принц Гессенский также отрекся от прав на датскую корону. Приемником угасавшей с Фредериком VII линии был объявлен Христиан Глюксбургский³.

В 1852 г. подарок датского короля поступил в Царскосельский арсенал – одно из богатейших собраний Европы, снискавшее заслуженную славу среди ценителей и коллекционеров оружия во всем мире⁴. До середины 70-х гг. XIX в. два старинных орудия располагались по обе стороны главного подъезда арсенала (рис. 1).

Библиотекарь Николая I Ф.А. Жиль, опытный собиратель и тонкий знаток старинного оружия, заведовавший Царскосельским арсеналом около четверти века⁵, в каталоге «Царскосельский музей с собранием оружия, принадлежащего Государю Императору» писал, что эти древние пушки свидетельствуют о младенческом состоянии артиллерийского искусства и в начале XV в. могли быть использованы для обстрела Зундского пролива⁶ (ныне пролив Эресунн, находящийся между Скандинавским полуостровом и островом Зеландия, соединяющий Балтийское море с проливом Каттегат).

Давая описание этих орудий, Жиль свидетельствовал, что каждая пушка состоит из длинного дула, выкованного из листового железа и связанного, для большей крепости, огромными железными кольцами. В верхней части ствола находится коробка для пороха, запираемая втулкой. Ствол и коробка перед выстрелом соединялись посредством железного стремени или скобы и укреплялись с помощью железных клиньев. Дуло пушек было вставлено в выдолбленное дубовое бревно, представляющее собой нечто вроде лафета. Длина первой пушки с лафетом $14 \frac{1}{3}$ фута, диаметр дула 4 дюйма; второй – 10 футов с диаметром ствола 3 дюйма⁷.

В 1876 г., по ходатайству товарища генерал-фельдцейхмейстера А.А. Баранцова, последовало высочайшее разрешение на передачу в Артиллерийский музей одного орудия из подарка датского короля⁸ в обмен на немецкое рыцарское вооружение XVI в.⁹

Изначально орудие было учтено в музее по так называемой «шнуровой» книге под № 1968 как «древнее железное орудие XV в. с каморою и кладкою для заряжания с казенной части. Найдено в 1852 г. на морском дне близ берегов Дании»¹⁰.

Когда заведующий Артиллерийским музеем Н.Е. Бранденбург для улучшения систематизации музейных предметов ввел новые учетные документы, получившие наименование «красные книги»,

то древнее орудие зарегистрировали под № 1303, с указанием старого номера по шнуровой книге. Николай Ефимович, изучив этот памятник, сделал запись: «Пищаль железная, представляющая собою один из древнейших образцов конструкции артиллерии Западной Европы конца XIV – начала XV вв. Орудие выковано из листового железа и скреплено в нескольких местах железными кольцами; заряжается с казенной части при помощи выемной каморы, в которую помещается заряд; камора закрепляется в своем помещении при помощи особой скобы и клиньев. Лафет заменяет плоскосрезанная дубовая колода, в которую вдолблено тело орудия. Длина его без колоды 88,5 дюймов, с колодою – 119 дюймов, длина канала – 71 дюйм, калибр – 4 дюйма. Общий вес 14,5 пудов. Вес каморы 1 пуд 9 фунтов; длина – 14,8 дюймов». Памятник был поднят со дна моря близ берегов Дании в 1852 г. и подарен императору Николаю I датским королем Фредериком VII»¹¹.

В систематическом каталоге музейных коллекций, изданном впервые в 1877 г., Бранденбург, помещая описание этой пищали, свидетельствовал, что первые артиллерийские орудия Западной Европы были более или менее одинаковыми и состояли из железных полос, соединенных толстыми кольцами, и прикреплялись к деревянной колоде железными полосками. Заряжались с казенной части посредством выемной каморы. По всей вероятности, такого же устройства были первые «арматы», вывезенные при княжении Дмитрия Донского¹².

Это раритетное орудие было представлено на торжествах в честь 500-летия русской артиллерии, проходивших 8 ноября 1889 г. в здании Кронверка Петропавловской крепости. Оно располагалось в прекрасно оформленном вестибюле центрального входа в Кронверк, одном из грандиозных вестибюлей Петербурга, у бюста Дмитрия Донского, как самый древний образец железных пушек примитивной конструкции иностранного производства, подобный тем, которые завозились на Русь в конце XIV в.¹³

В своей работе «500-летие Русской артиллерии» Н.Е. Бранденбург высказал предположение, что первые артиллерийские орудия появились в Древней Руси благодаря Ганзейскому союзу, торговавшему с Великим Новгородом водным путем. «Такой груз, как орудия и порох, едва ли мог составлять частную инициативу, правдоподобнее считать, что инициатива происходила со стороны Великого княжества Московского, по поручению которого выступал Великий Новгород»¹⁴.

С этой точкой зрения Бранденбурга соглашался и исследователь военной старины Н. Бочаров. В своей статье «Москва – колыбель русской артиллерии» он писал, что москвичи получили первые сведения о пушках и их применении от новгородцев, так как Великий Новгород в конце XIV в. поддерживал обширные торговые отношения с Ганзейским союзом, осуществлявшим посредническую торговлю между Западной, Северной и Восточной Европой¹⁵.

К торжествам по случаю 500-летия русской артиллерии во «Всемирной иллюстрации», в статье Д.П. Струкова «Коллекции Артиллерийского музея», был помещен в числе самых уникальных памятников музея и выразительный рисунок этой пушки, исполненный с натуры художником П. Борелем¹⁶ (рис. 2).

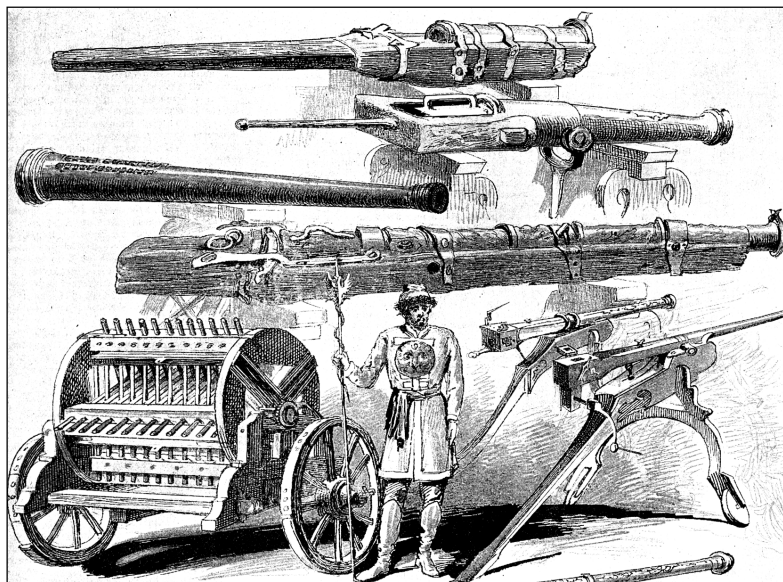


Рис. 2. Пищаль железная казнозарядная конца XIV в. (четвертая сверху). Фото с рисунка П. Бореля

При устройстве русского отдела международной выставки в Париже в 1900 г., среди 133 реликвий Артиллерийского музея, была представлена и казнозарядная железная пушка, подаренная датским королем и вызвавшая большой интерес у военных историков Франции.

В декабре 1903 г., к 200-летию юбилею Артиллерийского музея, Обществом ревнителей военных знаний (ОРВЗ) был издан «Краткий систематический указатель главнейших предметов, хранящихся в Артиллерийском историческом музее»¹⁷. В указателе, среди достопамятных орудий, отражающих историю артиллерии, была представлена и пушка, заряжающаяся с казенной части, как образец иностранных орудий, доставлявшихся на Русь в конце XIV в.¹⁸

При посещении Царскосельского арсенала в 1907 г. Д.П. Струков обратил внимание на древнее артиллерийское орудие, расположенное в наружном дворике. В инвентарных описях Арсенала это орудие значилось под № 13/22 как «пушка длиною 4 аршина 5,5 вершков с деревянным лафетом. Отверстие дула 2 $\frac{1}{4}$ вершка. Оценочная стоимость 150 руб.».

В докладной записке в Царскосельское дворцовое управление от 27 июля 1907 г. Струков, обосновывая необходимость передачи старинной пушки в музей, писал: «Орудие на самом деле представляет собою древнейший прототип артиллерийских орудий XIV в., известных в истории под наименованием “бомбард”, открывших собою эру возникновения артиллерии как рода войск. Из осмотренных мною 28 военных музеев в Западной Европе, столь редкими и ценными образцами обладают только Берлинский и Мюнхенский музеи»¹⁹.

Вскоре поступило распоряжение о передаче этого памятника в Артиллерийский музей. На документе имеется помета красным карандашом о доставке ценного экспоната в музей 7 сентября 1907 г. и № 698²⁰. В учетных книгах под этим номером значится: «Древнее железное орудие начала XV в. (пищаль) подобное имеется в музее. Найдено в 1852 г. на дне морском близ берегов Дании. Выковано из листового железа и скреплено железными кольцами. Заряжалось с казенной части с помощью выемной каморы, вмещавшей в себя заряд, закрепленный в своем помещении посредством скобы и клина (последнего не сохранилось). Тело орудия вдолблено в дубовое бревно или колоду. Орудие подарено датским королем Фредериком VII императору Николаю I. Поступило из Царскосельского арсенала по отношению № 5188 Царскосельского дворцового управления от 30 августа 1907 г.».

В 1907 г., с получением новых помещений в здании Кронверка, Д.П. Струков открыл новые экспозиции в музее. Две старинные

пушки, изготовленные в Западной Европе, были представлены в отделе русских памятников и располагались на первом этаже музея (рис. 3).

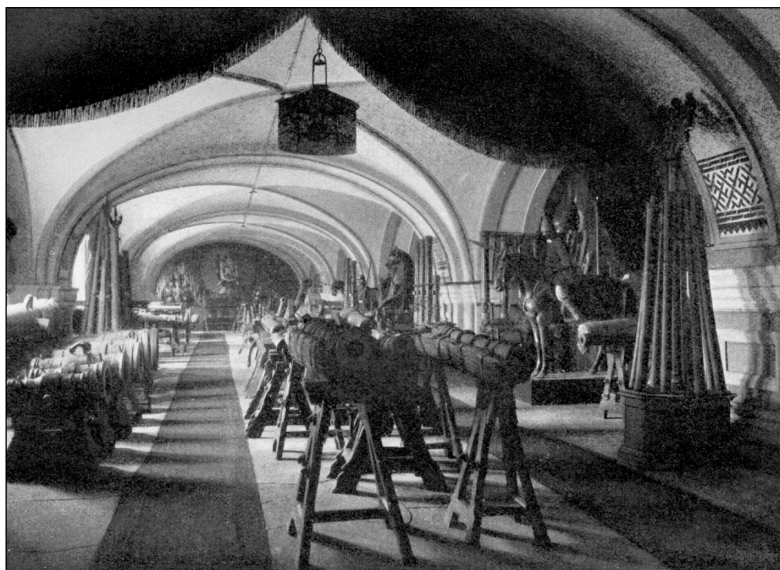


Рис. 3. На первом плане две пищали железные казнозарядные в зале древних русских памятников XIV–XVIII вв. в АИМ

В Путеводителе по Артиллерийскому историческому музею, опубликованном в 1912 г., Дмитрий Петрович высказал предположение, что, возможно, эти древние пушки конца XIV в. предназначались для ввоза на Русь и находились на одном из судов, принадлежавших Ганзейскому союзу, которое затонуло близ датских берегов.

Первое появление огнестрельных орудий в Древней Руси Дмитрий Петрович, так же, как и Н.Е. Бранденбург, относит к периоду правления великого князя Московского и Владимирского Дмитрия Донского, ссылаясь на известную Голицынскую летопись, указывающую, что «в лето 6897 [1389 г.] вывезли из Немец арматы на Русь и огненную стрельбу и от того часу уразумели из них стреляти»²¹. Позднейшие исследования отодвинули известную дату применения огнестрельных орудий на Руси до 1382 г., времени

нашествия Тохтамыша на Москву, когда на стенах города стояли артиллерийские орудия «тюфяки», с которыми москвичи познакомились в 1376 г. в походе «на Болгары»²².

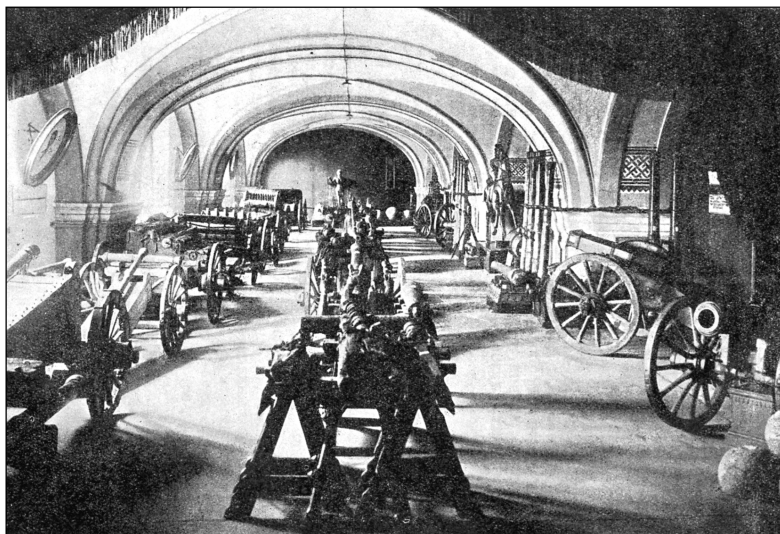
В период Первой мировой войны, когда наступление германских войск в Прибалтике к лету 1917 г. создало напряженную ситуацию в Петрограде, Временное правительство специальным указом объявило о срочной эвакуации культурных ценностей из столицы. В сентябре 1917 г. практически все коллекции Артиллерийского исторического музея были вывезены. Старинные стволы были отправлены на баржах водным путем в Ярославль. Исполняющий обязанности начальника музея Н.М. Печенкин писал прапорщику Курышеву, возглавлявшему охрану вывезенных музейных коллекций: «Не упускайте никогда из вида, что на Вас возложена очень высокая задача охраны памятников прошлого России, гибель которых невосполнима: ни купить, ни найти где-либо подобное невозможно»²³.

Крайне неблагоприятные условия хранения памятников в эвакуации нанесли невосполнимый ущерб коллекциям предметов артиллерийского искусства. Но одна из древних пушек, подаренных королем Дании, благополучно вернулась из реэвакуации в 1923 г., о чем имеется соответствующая запись в учетных книгах²⁴, а отметка о возвращении второй отсутствует²⁵.

Это навело на мысль о возможной гибели древней пушки в Ярославле, так как других учетных документов на тот период не имелось. Выставка памятников артиллерийского искусства России с древнейших времен, открывшаяся 25 февраля 1925 г., подтверждала вероятность этого события. В кратком указателе главнейших предметов экспозиции, изданном к открытию выставки, среди представленных артиллерийских стволов раннего периода под № 1 экспонировалась железная казнозарядная пушка как образец орудий, ввезенных на Русь в конце XIV в. из Западной Европы. В музей поступила в 1876 г.²⁶ О второй пушке, поступившей в 1907 г., сведений не было (рис. 4).

С конца 20-х гг. прошлого века наступила череда долгих лет забвения двух уникальных памятников, подаренных датским королем. О них не упоминается ни в «Кратком путеводителе по залу истории артиллерии», составленном П.Д. Львовским в 1941 г.²⁷, ни в послевоенных изданиях за 1954, 1957, 1964, 1966 и 1968 гг.²⁸

Только в путеводителе за 1983 г. имеются сведения об одной



**Рис. 4. На первом плане пицаль железная казнозарядная
конца XIV в.**

«казнозарядной железной кованой пицали, укрепленной на дубовой колоде, которая демонстрировалась как первая русская пушка на праздновании 500-летнего юбилея русской артиллерии в 1889 г.»²⁹. Речь идет о пушке, поступившей в музей в 1876 г.

В современных путеводителях, изданных в 2003 и 2008 гг.³⁰, и в обширном труде С.В. Ефимова и С.С. Рымши «Оружие Западной Европы XV – XVII вв.»³¹ также содержатся сведения только об одном памятнике из подарка датского короля, о втором, поступившем в 1907 г., нет упоминаний.

Но благодаря работе В.В. Арендта «К истории средневековой артиллерии», одного из крупнейших специалистов по истории оружия, работавшего в середине 30-х гг. XX в. в Артиллерийском историческом музее, известно и о второй пушке из подарка Фредерика VII³². В статье В.В. Арендт дает описание двух железных орудий с вкладной камерой, хранящихся в Артиллерийском историческом музее, с указанием старых инвентарных номеров.

Эти железные казнозарядные орудия с вкладной камерой конца XIV в. Арендт называет первоначальным типом пушки и, подчеркивая их уникальность, сообщает, что лишь единичные музеи Западной Европы владеют подобными образцами.

Первое орудие (инв. № 1303). Ствол сварен из пяти частей. На месте сварки нагнаны 4 скрепляющих кольца. На дульной части и казеннике наварены, для усиления, широкие муфты.

Второе орудие (инв. № 698). Ствол сварен из четырнадцати частей, скрепленных нагнанными на месте сварки 11 кольцами и 3 муфтами. Первая и третья муфты с выкованными скобами, сквозь которые пропущены витые кольца. На дульном срезе наварено высокое кольцо с выкованной сверху площадкой для наводки (рис. 5).

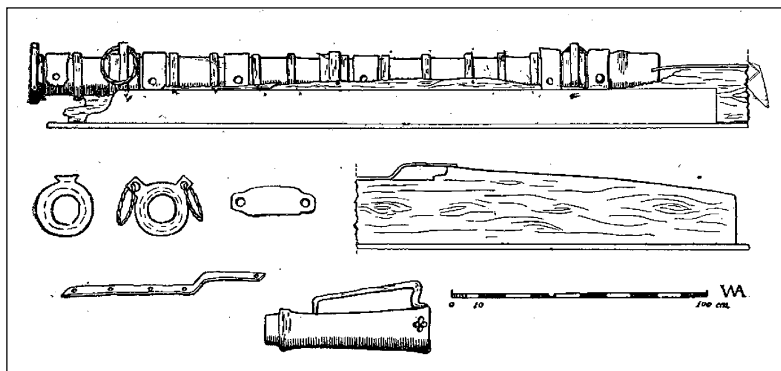


Рис. 5. Чертеж железной казнозарядной пищали конца XIV в., поступившей в АИМ в 1907 г.

Описывая пушки, В.В. Арендт впервые высказывает мнение, что они не выкованы из листового железа, связанного кольцами для крепости, как утверждали Жиль, Бранденбург и Струков, а сварены из отдельных сочленений, причем на каждый шов нагонялось в раскаленном состоянии скрепляющее кольцо. Коррозия металла помогла обнаружить технику сварки отдельных сочленений. «Появление казнозарядных пушек с вкладной камерой, – пишет Арендт, – заставляет признать в этих образцах, несмотря на некоторую примитивность обработки, вполне законченную и совершенно рациональную, при технических возможностях той эпохи, сложную конструкцию»³³.

Согласно генеральному инвентарному каталогу отдела Государственного учета музейных ценностей обе пушки (инв. № 01/1 и инв. № 01/3) хранятся в музее как железные казнозарядные орудия конца XIV – начала XV вв. с указанием шифров старых учетных документов, которые полностью совпадают с имеющимися данными.

В настоящее время железная казнозарядная пушка с вкладной камерой конца XIV – начала XV вв. (инв. № 01/3) находится на экспозиции в зале «Истории артиллерии до середины XIX в.».

Пушка состоит из ствола, вкладной зарядной камеры, клина и колоды. Ствол железный, сварен из пяти отдельных частей и усилен пятью железными кольцами. Заряжается с казенной части вкладной зарядной камерой, представляющей собой конусообразную трубку с рукоятью, конец которой наглухо закрыт.

Удерживает камору при выстреле железный клин. Клин вогнутой формы, снабженный снизу скобой.

Колода представляет собой массивный дубовый брус, суживающийся к дульной части и имеющий выдолблы для плотной укладки ствола. Вложенный в колоду ствол скреплялся тремя круговыми составными обручами. Один обруч на дульной части утрачен.

Диаметр канала ствола – 74–76 мм

Длина ствола – 179 см

Длина ствола со вставленным клином – 214,5 см

Длина колоды – 292 см

Ширина в дульной части – 20 см

Ширина в хоботовой части – 27 см

Длина ствола с колодой – 307 см

В 2007 г. пушка подвергалась общей чистке металла и дерева, с покрытием металла воском³⁴ (рис. 6).

Вторая пушка (инв. № 01/1), переданная из Царскосельского арсенала в 1907 г., находится на



Рис. 6. Пушка железная казнозарядная конца XIV в. Экспонируется в зале «Истории артиллерии до середины XIX в.» Фото С.С. Рымши. 2007 г.

экспозиции № 2 (открытое хранение). Ствол уже без дубовой колоды, отсутствуют камора и вкладной клин, который был потерян еще при поступлении памятника в музей³⁵. Тяжелый длинный ствол состоит из четырнадцати частей, скрепленных одиннадцатью кольцами и тремя муфтами. Первая и вторая муфты с выкованными скобами.

Диаметр канала ствола – 108 мм

Длина ствола – 252 см

Пушка как раритетный образец древнейшей конструкции артиллерии Западной Европы нуждается в реставрации (рис. 7).

Рис. 7. Пушка железная казнозарядная конца XIV в. Экспозиция № 2 (открытое хранение). Фото С.В. Ефимова. 2008 г.



Думается, что этим столь редким и ценным памятникам, стоящим у истоков зарождения артиллерийского искусства, которых во всей Европе остались считанные единицы, необходимо выйти из забвения и занять почетное место в собраниях ВИМАИВиВС.

Авторы выражают благодарность доктору исторических наук профессору СПб ГУ Л.В. Выскочкову, заместителю директора музея по научно-просветительской и выставочной работе, кандидату исторических наук С.В. Ефимову, старшему научному сотруднику музея Заслуженному работнику культуры РФ Л.К. Маковской.

- ¹ Татищев С.С. Император Николай I и иностранные дворы. СПб., 1889. С. 271.
- ² Энциклопедический словарь Брокгауз Ф.А. Эфрон И.А. Т. IX. Гоа-Гравер. СПб., 1893. С. 125.
- ³ Там же. Т. X. Давенпорт-Десмин. СПб., 1893. С. 106.
- ⁴ Жиль Ф.А. Предисловие. Царскосельский музей с собранием оружия, принадлежащего государю императору. СПб., 1860. С. 11.
- ⁵ Там же. С. 13.
- ⁶ Там же. С. 2.
- ⁷ Там же. С. 3.
- ⁸ Архив ВИМАИВиВС. Ф. 22. Оп. 92. Д. 33. Л. 51.
- ⁹ Там же. Л. 61.
- ¹⁰ Там же. Ф. 21. Оп. 92/1. Д. 9. Л. 245 об.–246.
- ¹¹ Там же. Ф. 22. Оп. 111. Д. 2. Л. 209 об.–210.
- ¹² Бранденбург Н.Е. Исторический каталог Санкт-Петербургского Артиллерийского музея. Ч. I (XV–XVII ст.). СПб., 1877. С. 35.
- ¹³ Архив ВИМАИВиВС. Ф. 22. Оп. 92. Д. 47. Л. 66/5.
- ¹⁴ Там же. Л. 68/4–68/5.
- ¹⁵ Там же. Л. 131.
- ¹⁶ Там же. Л. 198.
- ¹⁷ Там же. Д. 67. Л. 153.
- ¹⁸ Там же. Л. 154/1–154/1 об.
- ¹⁹ Там же. Д. 74. Л. 308.
- ²⁰ Там же. Л. 389.
- ²¹ Струков Д.П. Путеводитель по Артиллерийскому Историческому музею. СПб., 1912. С. 11.
- ²² Рубцов Н.Н. История литейного производства в СССР. М., 1962. С. 23.
- ²³ Архив ВИМАИВиВС. Ф. 22. Оп. 92. Д. 115. Л. 329.
- ²⁴ Там же. Оп. 111. Д. 2. Л. 211.
- ²⁵ Там же. Д. 7. Л. 119 об.–120.
- ²⁶ Краткий указатель главнейших предметов постоянной выставки в Артиллерийском Историческом музее. М., 1925. С. 4, 9.
- ²⁷ Львовский П.Д. Краткий путеводитель по залу истории артиллерии. М.; Л., 1941. С. 9.
- ²⁸ Военно-исторический музей артиллерии и инженерных войск. Краткий путеводитель. Л., 1964. С. 19.
- ²⁹ Боевые реликвии. По залам Военно-исторического музея артиллерии, инженерных войск и войск связи. Путеводитель. М., 1983. С. 14.
- ³⁰ Военно-исторический музей артиллерии, инженерных войск и войск связи. Путеводитель. СПб., 2008.
- ³¹ Ефимов С.В., Рымша С.С. Оружие Западной Европы XV–XVII вв. СПб., 2009. Кн. 2. С. 82.
- ³² Архив ВИМАИВиВС. Ф. 3Р. Оп. 13. Д. 43. Л. 6.
- ³³ Арендт В.В. К истории средневековой артиллерии. Архив истории науки и техники. М.; Л., 1935. С. 297, 300, 317.
- ³⁴ Акт реставрации № 61 МГА от 1 ноября 2007 г.
- ³⁵ Акт от 14 октября 1953 г.