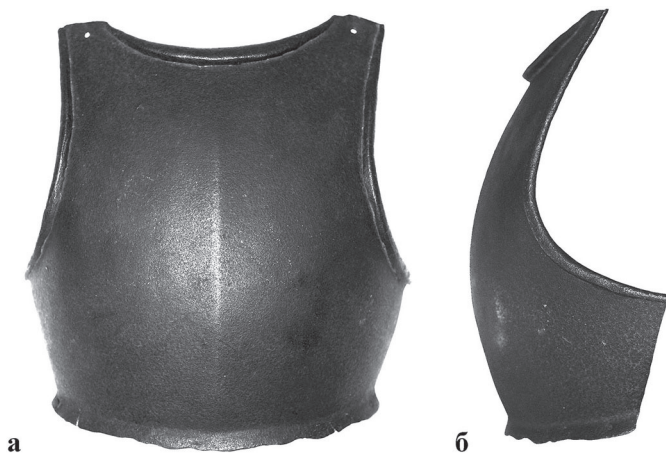


*А.В. Николаев (Москва), М.В. Питьева,
Н.А. Дектярева (Сызрань)*

**ЗАПАДНОЕВРОПЕЙСКИЙ ЛАТНЫЙ
НАГРУДНИК ИЗ СОБРАНИЯ МБУ
«КРАЕВЕДЧЕСКИЙ МУЗЕЙ Г.О. СЫЗРАНЬ»
(МОРФОЛОГИЯ И КОНСТРУКТИВНЫЕ
ОСОБЕННОСТИ)**

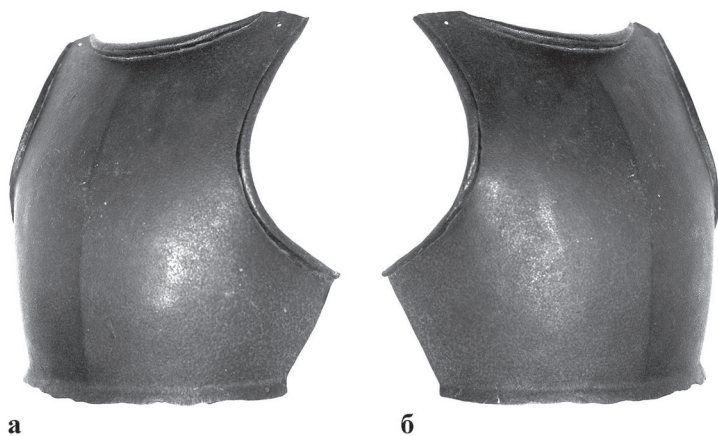
ЭЛЕМЕНТЫ ЗАПАДНОЕВРОПЕЙСКОГО латного защитного вооружения рубежа XV–XVI столетий совсем не многочисленны в отечественных музейных и частных собраниях. Даже типовые и относительно часто встречающиеся в зарубежных коллекциях образцы латной защиты могут являться интересными и во многом уникальными для изучения в отечественных условиях. При доскональном рассмотрении каждого подобного предмета защитного снаряжения возможно выяснить не только индивидуальные характеристики конкретного объекта изучения, но и раскрыть региональные особенности и стили в изготовлении доспехов, а также проследить общие тенденции в развитии латного вооружения. Соответственно, каждый вновь выявленный образец так или иначе способен дополнить уже сложившиеся представления о вооружении конца XV — начала XVI столетий. Одним из таких образцов, на наш взгляд, и является западноевропейский латный нагрудник из собрания МБУ «Краеведческий музей г.о. Сызрань» (СКМ ОФ598/О12), а точнее, его часть — нагрудная пластина (см. Приложение 2), возможно, происходящая из арсенала ордена Госпитальеров на острове Родос. В опубликованной ранее статье «Три предмета западноевропейского защитного вооружения из собрания МБУ «Краеведческий музей г.о. Сызрань»»¹ большее внимание отводилось истории коллекции в целом и элементов вооружения в частности, обоснованию предполагаемых датировок изготовления и



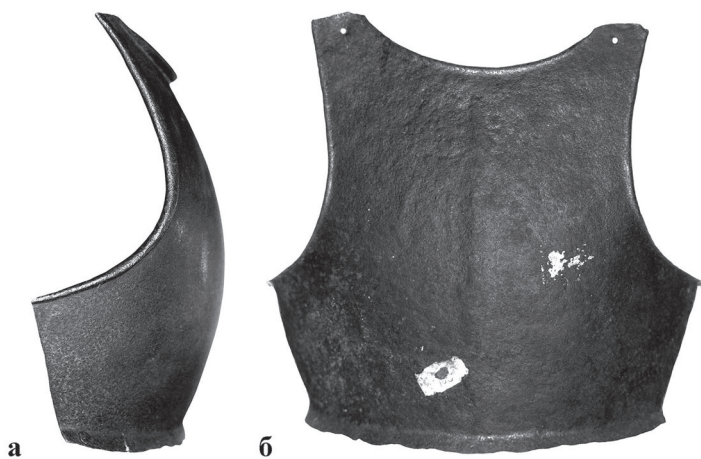
Ил. 1. Общие виды нагрудной пластины СКМ ОФ598/О12:
а. фронтальное фото; б. фото в профиль слева

бытования этих предметов, выявлению возможных регионов производства. Таким образом, акцентирование внимания на определенных стилистических и конструктивных особенностях объектов исследования осталось за рамками статьи. Тем не менее, все элементы западноевропейского латного защитного вооружения из фондов музея заслуживают более пристального рассмотрения, в том числе и нагрудная пластина.

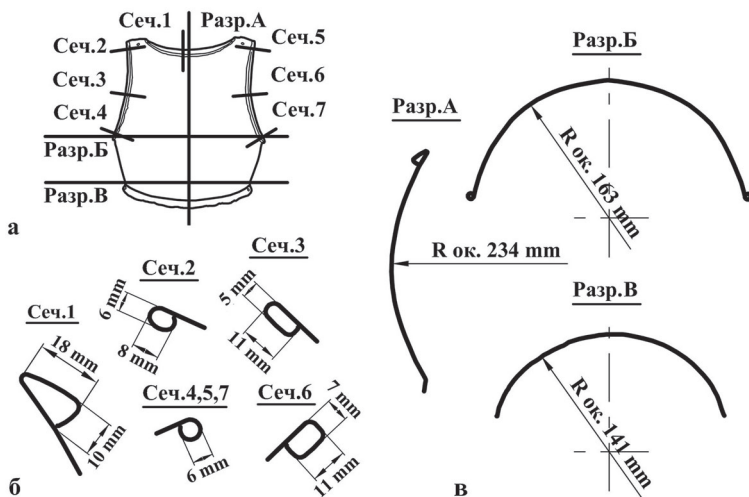
Стальной пластрон выполнен одной деталью методомковки. Поверхность пластины гладкая и равномерно выпуклая с центральным вертикальным ребром (ил. 1–3)². Поперечные сечения по поясу и чуть ниже проймы, а также продольное сечение по центру показывают геометрию разных участков поверхности пластины, близкую к радиусной (ил. 4в). Медиальное ребро выражено слегка, без образования кия и тапуля (ил. 5а, 7а). Максимальной глубины нагрудная пластина достигает в точке, расположенной на 27 мм ниже геометрического центра (ил. 6). Образующая шейный вырез грань также стремится к равномерной радиусной кривой ($r = \text{ок. } 125 \text{ мм}$) (ил. 5а). Шейный вырез оформлен массивной треугольной в сечении отбортовкой с чуть выпуклыми плоскостями и скругленными углами. Край загибается наружу



Ил. 2. Общие виды нагрудной пластины СКМ ОФ598/О12:
а. фото в ракурсе слева; б. фото в ракурсе справа



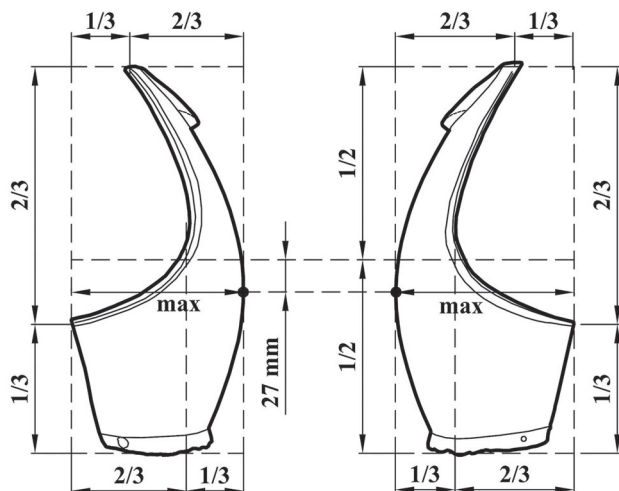
Ил. 3. Общие виды нагрудной пластины СКМ ОФ598/О12:
а. фото в профиль справа; б. фото тыльной стороны



Ил. 4. Разрезы и сечения нагрудной пластины СКМ ОФ598/О12: а. схема расположения разрезов и сечений; б. сечения по вальцовке горловины и пройм; в. вертикальный и горизонтальные разрезы



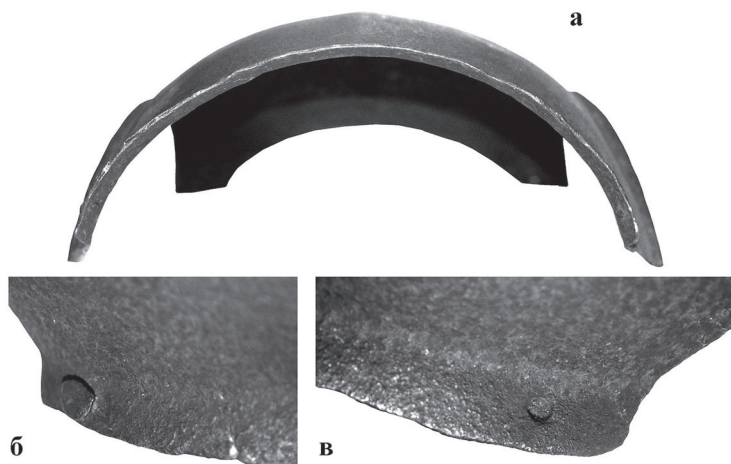
Ил.5. а. Общий вид нагрудной пластины СКМ ОФ598/О12, фото сверху, отвальцовка шейного выреза; б. фото фрагмента нагрудника, отвальцовка левой проймы



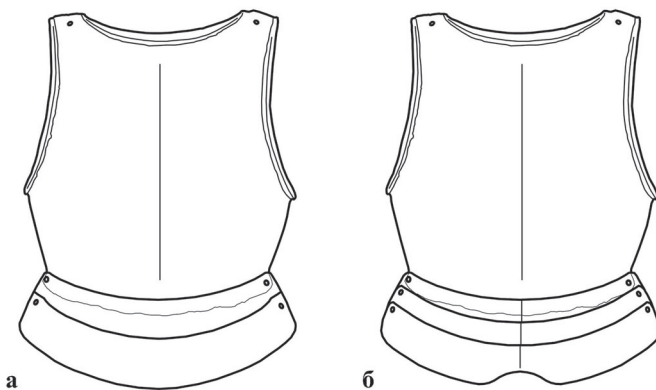
Ил. 6. Схема пропорций нагрудной пластины СКМ ОФ598/О12

(ил. 4б). Отбортовка имеет максимальные габариты по центру (18 x 10 мм) и практически сходит на нет к периферии выреза (ил. 5а). Проймы также имеют массивную отбортовку с вальцовкой наружу (ил. 5б), округлую ближе к верхним и нижним краям пройм (ширина 6–8 мм) и приближающуюся в сечении к прямоугольнику со скругленными углами в центральных частях (11 x 5–7 мм) (ил. 4б). Размеры пройм весьма значительны и составляют около двух третей от общей высоты и глубины пластины нагрудника (ил. 6). Верхние края бретелей и торцы боковых частей пластины ровные и не оформлены отвальцовкой (ил. 5а). Боковины пластрона равномерно сужаются углом ок. 15° от низа пройм к поясу. Поясная часть образована отогнутым наружу под углом ок. 38° нижним краем нагрудной пластины (ширина ок. 10–15 мм), никак не оформленным, с неровной и даже рваной кромкой (ил. 7).

У нагрудной пластины отсутствуют отверстия для крепления фокра, что позволяет предполагать использование как исследуемой детали, так и других аналогичных образцов преимущественно пехотой или легкой кавалерией. Вверху бретелей пластрона расположено по одному незаполненному отверстию, которые предназначались для крепления фиксационных ремней



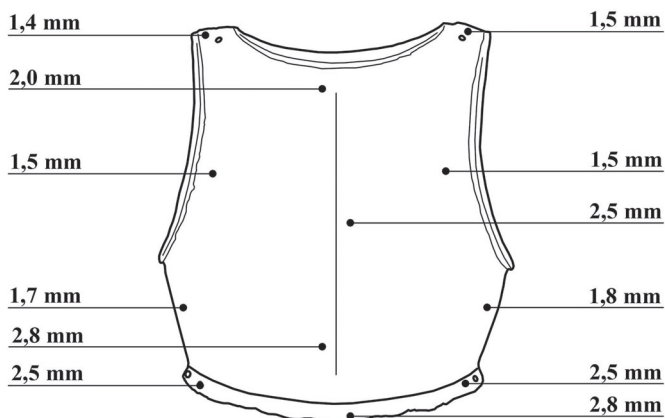
Ил. 7. а. Общий вид нагрудной пластины СКМ ОФ598/О12, фото снизу, кромка края поясной части; б. фото фрагмента нагрудной пластины, край поясной части с правой стороны; в. фото фрагмента нагрудной пластины, край поясной части с левой стороны



Ил. 8. Графическая реконструкция утраченной латной юбки нагрудника СКМ ОФ598/О12: а. юбка из двух ламелей; б. юбка из трех ламелей

(ил. 5а). По бокам поясной части также выявлены отверстия, но с сохранившимися заклепками с плоскими шляпками округлой формы — по одной с каждой стороны (ил. 7б, в). Судя по сохранившимся заклепкам на поясной части, гипертрофированно неровной и необработанной нижней кромке, а также по аналогии с некоторыми полностью сохранившимися образцами латных нагрудников, стилистически аналогичными (Музей Фицвильяма в Кембридже (HEN.M.107-1933)³, аукцион Томас дел Мар (торги 06.2006, лот 359)⁴ и др.), возможно предположить наличие в изначальной комплектации пластрона из Сызранского музея 2–3 утраченных горизонтальных ламелей латной юбки (ил. 8). В связи с отсутствием у нагрудной пластины латной юбки практически невозможно выяснить, комплектовался ли нагрудник из собрания МБУ «Краеведческий музей г.о. Сызрань» тассетами или нет. Отталкиваясь от примеров в изобразительных источниках и сохранившихся образцах защитного вооружения, возможно допускать как их наличие (статуя, изображающая Св. Мартина (инв. ?), в экспозиции музея Хет Тореке в Тиене (Бельгия)⁵, доспех с 16-го аукциона Херманн Хисторика (лот 311)⁶ и др.), так и их отсутствие (см. рисунки Пауля Дольнштайна⁷, изображение на раке Св. Урсулы Ганса Мемлинга и т. д.). Также, судя по отсутствию дополнительных отверстий или сохранившихся заклепок снизу боковин нагрудной пластины, а также качеству отделки, общей «ровности» и симметрии предмета, возможно предположить, что изначально латный нагрудник составлял единый комплект с наспинником и они скреплялись вместе плечевыми бретельными и поясными (приклепанными к наспинной пластине) ремнями, т. е. был частью полной кирасы. Для фиксации на корпусе воина отдельного нагрудника на рубеже XV и XVI столетий существовала более сложная система крепежных ремней. Примером может служить изображение с расписанной Гансом Мемлингом раки с мощами Св. Урсулы из Госпиталя Св. Иоанна в Брюгге (0000.SJ0176.I)⁸. Судя по всему, для обеспечения надежного закрепления требовались дополнительные отверстия на пластине нагрудника, как правило, в поясной части слева (латный нагрудник 1977-167-137 из собрания Филадельфийского музея искусств⁹ и др.) или симметрично внизу обеих боковин (нагрудник А-225 из коллекции Веда Аллена в США¹⁰ и др.).

Декорирование и следы орнаментации, а также цеховые клейма на поверхности нагрудной пластины визуально не выявлены.



Ил. 9. Схема толщин нагрудной пластины СКМ ОФ598/О12

Толщина пластины нагрудника варьируется от 2,8 мм до 2,5 мм по центру и 1,5–1,4 мм по краям. Наибольшая толщина зафиксирована по центру нижней части пластрона и поясного обода (ил. 9). Вес пластины — 2,24 кг. Основные размерные характеристики нагрудной пластины приведены в Приложении 1¹¹.

Реставрация пластрона не производилась. Внутренняя и внешняя поверхности исследуемого элемента защитного вооружения покрыты продуктами окисления, но, тем не менее, металл крепкий, без явных утрат и повреждений.

Пластина латного нагрудника из Сызранского музея внешне выглядит более грубой и не столь грациальной, по сравнению с элементами корпусной латной защиты 70–80 гг. XV столетия, выполненными мастерами-доспешниками в так называемом «готическом стиле» (Королевская оружейная палата в Лидсе (III 1282)¹², Ассоциация музеев Глазго (СН Т22)¹³ и др.) и нагрудниками середины — второй половины XVI столетия (миланский нагрудник 1550-х гг. из фондов Музея средневековой культуры в Болонье (п. 3453)¹⁴, нагрудник 1570–1580 гг. из собрания Королевской оружейной палаты в Лидсе (III. 1042)¹⁵ и др.). По сумме стилистических особенностей и конструктивных характеристик, таких как: неакцентированное медиальное

ребро, равномерная выпуклость пластины, оформление пройм и горловины массивной отбортовкой и т. д., возможно заключить, что исследуемый пластрон выполнен в так называемом «итальянском стиле», характерном для доспешных мастерских севера Италии (ломбардский регион), Испании и Фландрии для рубежа XV — начала XVI столетий. Более точно определить место изготовления при отсутствии цеховых клейм практически невозможно. На основании датировок схожих конструктивно и морфологически латных нагрудников из фондов зарубежных (в отечественных коллекциях аналогий не выявлено), государственных и частных собраний (коллекция Веда Аллена в США (А-239)¹⁶, Музей Ордена Св. Иоанна в Лондоне (2615, 2630, 2632)¹⁷, Музей искусств в Вустере (2014.760)¹⁸ и др.), а также изобразительных источников (стоит упомянуть датируемую 1510 г. картину Джорджоне «Давид с головой Голиафа» из фондов Музея истории искусств в Вене (Gem Idеgalerie, 74)¹⁹, датируемую 1496 г. фреску авторства Доменико Мороне в Зале Капитанов герцогского дворца в Мантуе и др.), вероятной датировкой изготовления латной пластины можно считать 1490–1510 гг. По аналогии с археологическими находками, точно соотносимыми с конкретными историческими событиями (находки на песчаной отмели Копазы под Будапештом и др.)²⁰, время использования подобных рядовых и не статусных элементов защитного вооружения возможно увеличить на 30–40 лет с момента предполагаемой даты производства. Если принять версию о происхождении нагрудника из арсенала острова Родос, то верхняя датировка бытования именно этого предмета ограничивается 1522 г.

В заключение стоит отметить, что пластина латного нагрудника СКМ ОФ598/О12 из собрания МБУ «Краеведческий музей г.о. Сызрань» является уникальным для отечественных собраний образцом защитного снаряжения рубежа XV–XVI столетий. Пластина наглядно иллюстрирует эволюционные процессы в развитии западноевропейского латного вооружения — переход от так называемого «готического стиля» к более простым и массовым в производстве формам, способным за счет определенной унификации (простота отделки поверхности, значительное увеличение ширины пройм и горловины и т. д.) удовлетворять потребности в приемлемой защите у все более увеличивающихся военных контингентов на полях сражений западной Европы, в том числе пехотных. Таким образом, пластина

латного нагрудника из собрания МБУ «Краеведческий музей г.о. Сызрань» по праву должна занять достойное место в ряду простых и практически типовых предметов вооружения рубежа XV–XVI столетий из фондов ведущих коллекций мира, предметов хоть и не великолепных и статусных, но от этого не менее интересных и значимых для исторического оружиеведения.

Приложение 1

Размерные характеристики пластины латного нагрудника (СКМ ОФ598/О12).

Высота по центру — 275 мм.

Длина поверхности пластины по центральному ребру — 349 мм.

Высота справа (от верха бретели до низа поясной части) — 322 мм.

Высота правой проймы — 215 мм.

Глубина правой проймы — 80 мм.

Длина внутреннего края правой проймы — 296 мм.

Высота правой боковины (в том числе поясной части) — 114 мм.

Высота слева (от верха бретели до низа поясной части) — 327 мм.

Высота левой проймы — 220 мм.

Глубина левой проймы — 80 мм.

Длина внутреннего края левой проймы — 305 мм.

Высота левой боковины (в том числе поясной части) — 115 мм.

Ширина пластины по верху бретелей — 270 мм.

Ширина горловины — 190 мм.

Высота выреза горловины — 50 мм.

Длина внутреннего края горловины — 227 мм.

Ширина верха бретелей — 45 мм.

Глубина пластины по низу выреза горловины — 20 мм.

Ширина пластины на уровне середины пройм — 250 мм.

Глубина пластины на уровне середины пройм — 40 мм.

Длина поверхности нагрудника на уровне середины пройм — 261 мм.

Ширина пластины по низу пройм — 321 мм.

Глубина пластины по низу пройм — 148 мм.

Длина поверхности пластины по низу пройм — 470 мм.

Ширина пластины по поясу — 270 мм.

Глубина пластины по поясу — 100 мм.

Длина поверхности пластины по поясу — 362 мм.

Ширина пластины по нижней кромке пояса — 277 мм.

Длина нижней кромки пояса — 362 мм.

Приложение 2

Используемые в статье термины для обозначения элементов латного защитного вооружения и их определения.

Бретель — часть нагрудной пластины, образованная верхом пройм и шейным вырезом.

Кираса — защитное приспособление, закрывающее большую часть корпуса человека и состоящее из нагрудника и наспинника. Кираса могла использоваться и как часть доспеха, и как самостоятельный предмет защитного вооружения.

Латное вооружение, латная защита — детали из различных по форме и размеру цельнометаллических пластин, откованные по форме частей тела человека и составляющие части доспеха.

Латная юбка — прикрепленные к нагрудной пластине подвижные горизонтальные ламели, защищающие низ корпуса человека.

Нагрудная пластина, пластрон — основной элемент нагрудника, закрывающий верхнюю и центральную части корпуса человека спереди.

Нагрудник — защитное приспособление, состоящее из нагрудной пластины (цельной или из нескольких элементов) и латной юбки, закрывающее большую часть корпуса человека спереди. Нагрудник мог использоваться как в составе кирасы, так и отдельно.

Наспинник — закрывающая корпус человека сзади деталь кирасы. Наспинник мог состоять как из одной цельной пластины, так и из нескольких элементов.

Отбортовка — оформление кромки латных пластин вальцовкой края наружу или внутрь.

Татуль — расположенный в центральной или нижней части нагрудной пластины вырост медиального ребра.

Тассет — прикрепляемый к латной юбке элемент защиты, закрывающий верх бедра человека спереди. Тассеты могли состоять как из одной цельной пластины, так и из нескольких скрепленных вместе горизонтальных ламелей.

Фокр — прикрепленный к правой части нагрудной пластины упор для копья в виде крюка или полки.

- ¹ Николаев А.В., Питьева М.В., Дектярева Н.А. Три предмета западноевропейского защитного вооружения из собрания МБУ «Краеведческий музей г.о. Сызрань» // «Мир оружия: история, герои, коллекции». Материалы V Международной научно-практической конференции, ФГБУК «Тульский государственный музей оружия». Тула, 2018. С. 111–122.
- ² Все приведенные в статье фотографии и рисунки выполнены А.В. Николаевым.
- ³ Eaves I. Catalogue of European Armour at The Fitzwilliam Museum. The Boydell Press 2002. S. 209, Pl. 31; Oakeshott E. A Man-at-Arms of late Fifteen Century. The Fourth Park Lane Arms Fair.
- ⁴ Thomas Del Mar Ltd in association with Sotheby's. Antique Arms, Armour & Militaria. London. Wednesday 28th June 2006. S. 163.
- ⁵ Openbaar Kunstbezit in Vlaanderen 2001-1. Stedelijk Museum «het Toreke» Tienen. S. 40–41.
- ⁶ Hermann Historica OHG, München. 16 Auktion. Alte Waffen, Orden und Ehrenzeichen der Kaiserzeit. 10. April 1987.
- ⁷ Dihle H. «Das Kriegstagenbuch Eines Deutschen Landsknechts um Die Wende Des 15. Jahrhunderts». Zeitschrift für Historische Waffen- und Kostümkunde. Neue Folge Band 3.(12)-7.(33.) Jahrgang. Heft 1. 1929. S. 1–11.
- ⁸ <http://vlaamseprimitieven.vlaamsekunstcollectie.be/en/collection/saint-ursula-shrine>
- ⁹ <https://www.philamuseum.org/collections/permanent/71272.html?mulR=2093473331|2>
- ¹⁰ <http://www.allenantiques.com/A-225.html> (авторский коллектив выражает благодарность коллекционеру за доступ к информации о размерных характеристиках предметов его коллекции и онлайн консультации)
- ¹¹ Съемка параметрических данных данных нагрудника СКМ ОФ598/О12 произведена рулеткой с ценой деления 1,0 мм, штангенциркулем с ценой деления 0,1 мм, кронциркулем с ценой деления 0,1 мм и электронным безменом «PES 40» с ценой деления 10 гр.
- ¹² Dufty A.R. European Armour in The Tower of London. Her Majesty's Stationery Office 1968. Pl. CIX; <https://collections.royalarmouries.org/object/rac-object-1288.html>
- ¹³ Scalini M. The Armoury of The Castle of Churburg. Vol. II. Magnus Edizioni 1996. S. 84.
- ¹⁴ Boccia Lionello Giorgio. L'Armeria dell Museo Civico Medievale di Bologna. Bramante Editrice, 1991. S. 69, Pl. 71.
- ¹⁵ <https://collections.royalarmouries.org/object/rac-object-17294.html>
- ¹⁶ www.allenantiques.com/A-200.html (полностью идентичен нагруднику СКМ ОФ598/О12 по размерным характеристикам и толщине металла, что позволяет предполагать изготовление в одной и той же мастерской).
- ¹⁷ Karcheski W.J., Richardson T. The Medieval Armour from Rhodes. The Trustees of the Armouries and the Higgins Armory Museum 2002. S. 73, 76, 93.
- ¹⁸ vps343.pairvps.com:8080/emuseum/view/objects/asitem/3063/1991
- ¹⁹ www.khm.at/objektdb/detail/826/
- ²⁰ Kovacs S.T. Die Waffen aus Der Kopaszi-Sandbank. Folia Archaeologica XLIII, 1994. S. 256–260.