

УДК 902/904

## ИСТОРИЯ АРХЕОЛОГИЧЕСКОГО ИЗУЧЕНИЯ КРЕПОСТНЫХ СООРУЖЕНИЙ БАШКИРСКОГО ПРИУРАЛЬЯ<sup>1</sup>

© 2016 г. Г.Т. Обыденнова, В.В. Овсянников, Е.В. Бубнель,  
А.С. Проценко, И.М. Бабин

Статья посвящена проблеме археологического изучения крепостных сооружений XVI–XIX вв., расположенных на территории Башкортостана. Археологические исследования проводились на некоторых из них – это Уфимский кремль и Бирская крепость на правом берегу р. Белой, Табынский городок на левом берегу р. Воскресенка, правого притока р. Белой, и Ельдякская крепость на правом берегу реки Уфа. Рассмотренные памятники дают разнородный материал, датированный в пределах XVII–XIX вв. Следы оборонительных сооружений зафиксированы только на двух памятниках – Уфимской крепости и Табынском городке. В статье приводятся исторические сведения по каждому из описываемых объектов, освещается история исследований этих памятников, с кратким описанием археологических материалов, характеризуется их современное состояние. Актуализируется необходимость разработки научного направления по исследованию крепостных сооружений XVI–XVII вв. методами археологии, подчеркивается целесообразность использования успешного опыта коллег из Республики Татарстан.

**Ключевые слова:** археология Нового времени, Южное Приуралье, Башкортостан, крепостные сооружения, Уфимский кремль, Бирская крепость, Ельдякская крепость, Табынский городок, керамические изразцы, архаическая и гончарная керамика.

Памятники Нового времени (XVI–XIX вв.) совсем недавно стали объектами пристального внимания российской археологической науки. До конца XX столетия эти объекты практически не изучались археологами-профессионалами, хотя они были интересны историкам и краеведам. Это было обусловлено рядом причин: отсутствием исследований по изучению материальной культуры русского населения Востока России XVII–XIX вв., фрагментарной экстраполяцией данных этнографии на указанный период; отсутствием зачастую в архивных материалах информации о вещах,

которые были для жителей той поры обиходными. Систематический сбор этнографических коллекций начался с конца XIX в.; материалы, имеющиеся в коллекциях музеев и вполне возможно относящиеся к XVIII – началу XIX в., по большей части не имеют четко обоснованной датировки (Самигулов, 2007, с. 113).

В последние годы к изучению этого направления в Республике Башкортостан, подключились исследователи Института этнологических исследований им. Р.Г. Кузеева Уфимского научного центра РАН. Так, в 2014 г. вышла обобщающая статья А.Г. Ахатова

<sup>1</sup> Работа выполнена в рамках проекта РГНФ: «Российские крепости как центры генерации государственности в этническом и конфессиональном пространстве Юго-востока России в XVII–XIX вв.» (№14-01-00364).

и Э.В. Камалеева, посвященная изучению поселенческих объектов XVII–XIX вв. на территории Башкортостана. В работе подчеркнута слабая изученность памятников XVI–XIX вв. и сформулирована задача проведения актуальных этноархеологических исследований в исторических городах Южного Урала (Ахатов, Камалеев, 2014, с. 17–21). В другой коллективной работе исследователи представили результаты археологических исследований, проведенных на территории исторического центра Уфы в 2012–2013 гг. (Ахатов и др., 2015, с. 45–57).

В данной статье представлены крепостные сооружения Нового времени на территории Башкирского Приуралья, на которых проводились какие либо формы археологического изучения.

К числу археологических исследований интересующего нас периода, в частности, на территории г. Уфы, следует отнести материалы раскопок Уфимского Кремля в 1988 г., проведенных А.И. Лебедевым. Уфимский кремль занимал мыс, образованный коренной террасой правого берега р. Белой и глубоким оврагом, по дну которого протекает р. Сутолока. Ныне через мыс проходит улица Октябрьской революции. На месте деревянного кремля построен архитектурный ансамбль «Монумент Дружбы».

Раскоп был заложен на восточном склоне кремлевского холма, обращенного к р. Сутолоке (рис. 2: 1). Общая вскрытая площадь составила 108 кв. м. Мощность культурного слоя составила 3–3,5 м. В ходе раскопок выяснилось, что в месте расположения раскопа естественный склон мыса был значительно потревожен. Вероятно,

это случилось в ходе обустройства данной территории во время строительства «Монумента Дружбы». Тогда была сnivelирована поверхность мыса и выровнены его склоны. Частично они были эскарпированы, частично досыпаны. В месте расположения раскопа склон оказался досыпан и культурные остатки в раскопе практически полностью переотложены. В частности, никаких сооружений в раскопе не выявлено, также как следов неоднократных пожаров деревянных сооружений Уфимской крепости.

Содержание коллекции составили: монеты XVII–XIX вв. (публикация данного материала дана И.М. Акбулатовым (Акбулатов, 1997, с. 70–77)) нательные крестики, чугунные ядра, различные орудия труда и полихромные изразцы и курительные трубки и т. д. (Лебедев и др., 1998, с. 62–63). Массово представлен остеологический материал. Общее количество находок составляет 1077 единиц. Основная часть находок хранится в фондах Национального музея Республики Башкортостан.

Согласно коллекционной описи фондов Национального музея № по КП: ОФ 16998/1-156 она представлена металлическими предметами, обломками стекла и керамическим материалом, который разделяется на фрагменты ручек (1), орнаментированные керамические изразцы (106), фрагменты бытовой посуды (105), неорнаментированные венчики сосудов (279), днища сосудов (354) в основном равномерного обжига и без примесей, монеты XVII–XIX вв.

Несмотря на обилие материала, полученного в ходе раскопок А.И. Лебедева, исследователи до сих пор не обратили на него должного внимания,

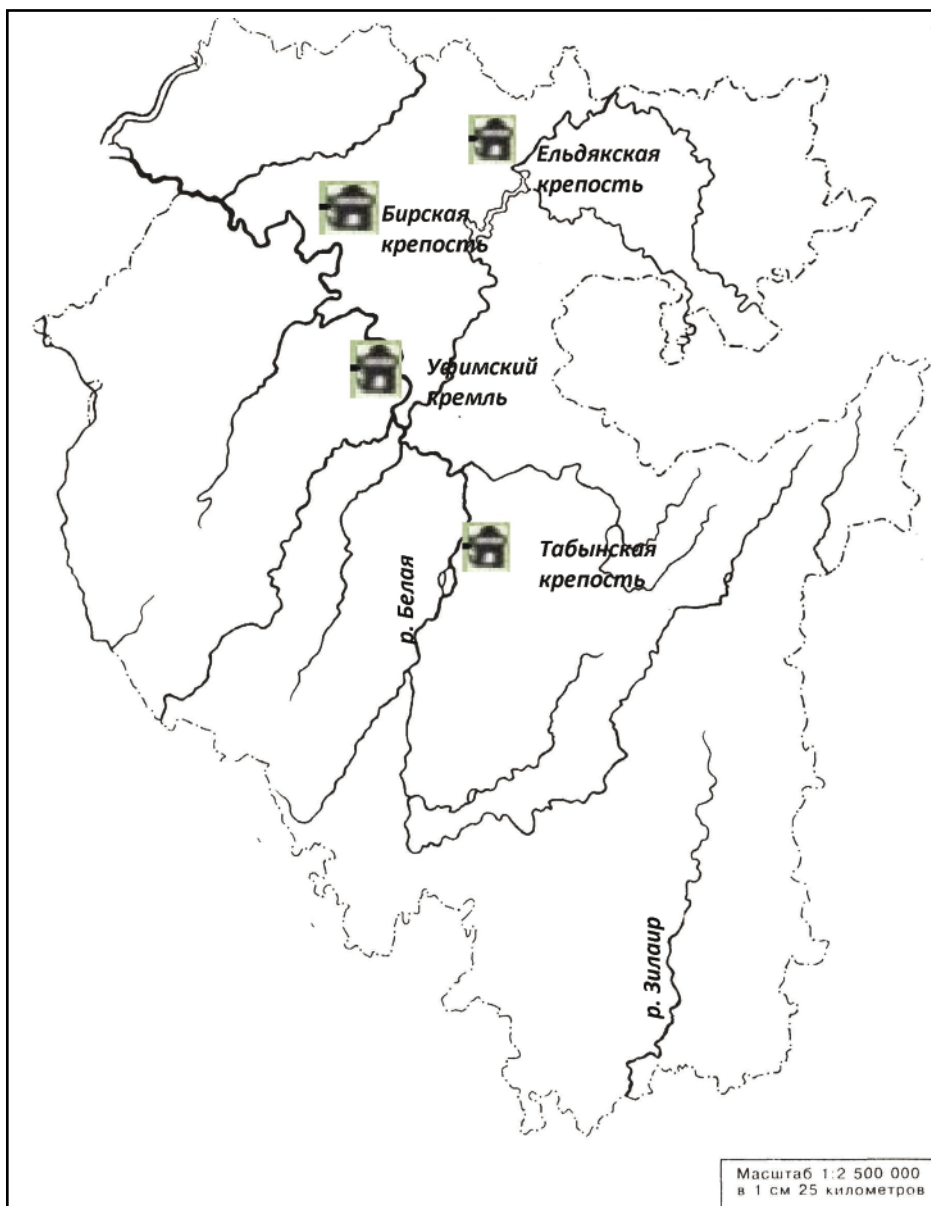


Рис. 1. Карта расположения археологических объектов.

Fig. 1. Location of archaeological sites.

так, например, большая часть изделий не подвергнута тщательному анализу.

В 2006 г. по сообщению В.Н. Захарова о находке остатков стен Уфимского кремля группой археологов ИИЯЛ УНЦ РАН под руководством В.В. Овсянникова был произведен ос-

мотр на участке периметра Уфимской крепости. Следы крепостной стены были выявлены в обнажении борта оврага, расположенного между улицами Октябрьской революции и Заки Валиди. Здесь обнаружены фрагменты каменного фундамента крепост-



Рис. 2. План Уфимской крепости 1761 г. План Уфимской крепости 1761 г. // Атлас-хроника «Башкирия» / Сост.: И.М. Шеляков, В.Н. Макарова, Б.И. Конюхов. Уфа, 2009. (РГВИА, ф. 349, оп. 40, д. 1066). 1 – предполагаемое место расположения раскопа 1988 г.; 2 – место осмотра 2006 г.

Fig. 2. Plan of Ufa fortress in 1761. // Atlas: Bashkiria Chronicle / edited by I.M. Shelyakov, V.N. Makarova, B.I. Konyukhov. Ufa, 2009. (РГВИА, f. 349, op. 40, dossier 1066). 1 – supposed location of 1988 dig; 2 – the area inspected in 2006.

ной стены. Фундамент представлял собой кладку из природного рваного камня, скрепленного известковым раствором. Ширина фундамента составляла около 1 м. Судя по следам дерева, сохранившимся в виде отпечатков в растворе, стена представляла собой вертикально установленные бревна, расщепленные пополам. Эта конструкция согласуется с описанием, оставленным инженер-поручиком Александром Вахтиным, руководившим в 1760 г. реконструкцией уфимской крепости. По его словам, стена представляла собой палисад, строившийся «из старого тыну» (Захаров, 2011).

Крепость, построенная на месте сгоревшей, в 1760–1761 гг. имела 4 редана и 9 бастионов. Сохранился план новой крепости, составленный А. Вахтиным (рис. 2). Судя по этому

плану, осмотренный в 2006 г. участок стены принадлежал 6-му бастиону (рис. 2: 2). При этом зафиксировано, что угловой элемент стены бастиона, обрушился в связи с естественным разрушением борта оврага. Сохранились участки у основания бастиона, ныне выступающие из грунта. Пространство между этими частями стены заполнены мощным углистым слоем, видимо, следами пожара.

У подножия стены и в обнажении стенки оврага собраны фрагменты керамической и стеклянной посуды, а также несколько металлических изделий. Одно из них идентифицируется как сверло. Керамические фрагменты принадлежат гончарной посуде без поливы, ремесленного производства. Подобная керамика, по материалам Прикамья и Зауралья, начинает заменять более архаичную, так называемую

мую «домашнюю» керамику с конца XVIII века (Самигулов, 2003, с. 94). Стекланные фрагменты относятся к сосудам, имеющим подпрямоугольную форму и узкое округлое горло с характерным ободком. Подобные сосуды близки так называемым штофам, использовавшимся для хранения «хлебного вина». Найдено несколько дниц этих сосудов, однако клейма на этих изделиях отсутствовали. Вероятно, эти штофы выпущены какой-то кустарной мастерской, до появления массового фабричного производства стекланный тары в России. Вероятно, полученный материал может относиться к концу XVIII – началу XIX века, когда уфимские укрепления окончательно потеряли военное значение и были заброшены.

Другим объектом является Бирская крепость («городок»), расположенная на крупнейшей в этом крае водной артерии (правобережье р. Белой), соединявшей Уфу с центральными российскими городами. По историческим данным известно, что город Бирск возник в середине XVII в. «...подле Белой по увалу и на горе у ключей...». Первоначально, в 1645 г., дворцовыми крестьянами была основана деревня Бирь, в 1650 г. появилось ее новое название – село Архангельское. В 1662 г. оно было сожжено во время башкирского восстания и в 1667 г. на месте сожженного села, на самом высоком месте (юго-западная оконечность Галкиной горы) была построена деревянная крепость (Сахратуллин, 2000), имевшая шесть башен и двое ворот. На ее территории в середине XVIII века стояли: церковь Михаила Архангела, канцелярия, пороховой погреб, воеводский дом, острог для колодников и т.д. Около церкви до 1771 г.

существовало кладбище (Сборник статистических..., 1868, с. 49). Длина крепостных стен – 237 сажений, с наружной стороны от них был выкопан ров.

По данным сенатского подполковника А.И. Свечина (1762–1764 гг.), «протчие же две деревянные ж приходские церкви и обывательское поселение состоит з западной стороны на полу горе, на самом берегу реки Белой» (Саначин, 2007, с. 229), т.е. между крепостью и берегом реки. В 1708 году вся территория города (посада) была обнесена «палисадником» (т.е. засыпкой грунтом стен из плетня, по верх – дощатый забор) с девятью башнями и рвом. К 60-м годам XVIII в. эта линия укреплений практически полностью разрушилась.

В 2007 г. экспедиция Научно-исследовательского центра «Наследие» провела сплошное обследование территории города Бирск (райцентр Бирского района Республики Башкортостан) в пределах его административных границ, с целью разработки проекта зон охраны объектов культурного наследия. Каких-либо видимых остатков Бирской крепости и «земляного города» обнаружено не было. В целях поиска культурного слоя раннего Бирска было проведено обследование побережья р. Белой от района Камешника до бывшего женского монастыря (в настоящее время – СИЗО): проведены сборы керамики с поверхности и заложен разведочный шурф.

Шурф был заложен на углу улиц Красноармейская и Цюрупы, на пустующем земельном участке по ул. Цюрупы, непосредственно за зданием лаборатории элеватора, у подножья Галкиной горы, к юго-западу от Михайло-Архангельской церкви. Мощ-





Рис. 3. Ельдяцкая крепость. А – на карте-приложении к плану Генерального межевания Бирского уезда, проводившегося в конце XVIII – начале XIX вв.; В – на военно-топографической карте 30-40-х гг. XIX в.; С – на карте в масштабе 1:100 000 по данным 1982 г. D – современная карта масштаб 1:25 000, 1 – место сбора подъемного материала.

Fig. 3. Eldyatskaya fortress. A – located on the map attached to the General Cadaster Plan of Birk Province, late 18th – early 19th centuries; B – on the military-topographic map of 1830-1840s; C – on the map scaled 1:100 000 by the data of 1982. D – modern map scaled 1:25 000, 1 – the area with stray finds.

ность культурных напластований в шурфе составила 0,85 м. Культурный слой в нем насыщен строительными остатками не менее чем столетнего возраста, а также очень архаической грубой гончарной керамикой с большой примесью песка в тесте. Предварительная ее датировка – XVII–XVIII вв. (Самигулов, 2003, с. 90–91). Аналогичная керамика собрана возле Михайло-Архангельской церкви, а также на огородах домов, находящихся возле нее. Хорошо выделанная неполивная и поливная гончарная керамика собрана на улицах, расположенных возле побережья р. Белой.

Таким образом, мнение С.Ф. Сахратуллина о том, что Бирская кре-

пость стояла первоначально на территории, где впоследствии возник женский монастырь, а в настоящее время находится СИЗО (2000, с. 29, 37) ошибочно, т.к. это место неудобно и бессмысленно для обороны (посад находится слишком далеко), а обследование западного склона возвышенности у стен СИЗО показало отсутствие здесь ранней керамики и наличие поздней, середины – конца XIX века, что свидетельствует об относительно позднем освоении этого участка города (Акбулатов и др., 2008, с. 120–121).

В настоящее время вся эта территория очень плотно застроена и неоднократно перестраивалась. Особенно



Рис. 4. Подъемный материал Ельдяцкой крепости. Венчики сосудов.

Fig. 4. Stray finds from Eldyatskaya fortress. Rims of vessels.

пострадали склоны – от подрезок, подсыпок и террасирования. Вероятно, значительная часть остатков Бирской крепости разрушена при постройке нового здания Михайло-Архангельской церкви в 1845 г, а остальная находится внутри церковной ограды и под площадью Чапаева. Вдоль берега были построены массивные складские помещения и здание элеватора. Однако в целом в данной части города масштабных строек не велось, поэтому культурный слой имеет хорошую сохранность – это показали результаты шурфовки и сборов 2007 г. и данные по мощности культурных напластований под ул. Цюрупы.

К середине XVIII века города-крепости утрачивают свое стратегическое значение, а вместе с тем постепенно и свою компактность. Они, в том числе Уфа и Бирск, становятся торгово-ремесленными и административными центрами.

Анализ исторических документов и планов Уфы, Бирска и других городов Башкортостана свидетельствует, что выбор их местоположения про-

изводился продуманно, причем, как правило, оценивалось несколько возможных площадок. Только после всестороннего изучения каждой из них, сопоставления их по ряду признаков принимался окончательный вариант. Наличие такого важного природного фактора, как р. Белая, определило некоторую планировочную общность перечисленных выше городов, которая выразилась, в частности, в формировании селитебных районов и расположении их исторического ядра у речных акваторий. Но различие в функциональном назначении городов (крепость, торговая пристань, завод) и конкретные ландшафтные условия обусловили в каждом отдельном случае их индивидуальную архитектурно-планировочную структуру и различный характер территориального расширения. Так, Уфа и Бирск получили соответственно характеру ландшафта местности веерную сетку улиц, сходящихся к Кремлю.

Хотя и фрагментарные археологические исследования Уфы и Бирска показали что, несмотря на многочис-

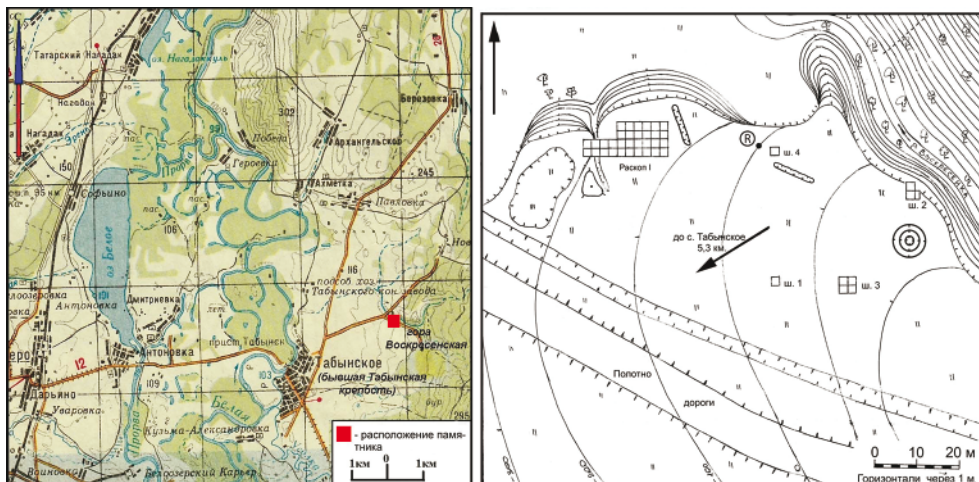


Рис. 5. Расположение и план Табынского городка.

Fig. 5. Location and plan of Tabynsk town.

ленные перестройки и перепланировки, культурный слой XVII–XVIII вв., расположенный в пределах крепостных стен, вполне пригоден для исследования. Более того, вполне вероятно нахождение следов крепостных сооружений, как это зафиксировано в Уфе для XVIII века. Учитывая интенсивную застройку исторических центров в современных городах Башкортостана (в особенности Уфы), на повестке дня стоит немедленная интенсификация археологических исследований городских слоев XVI–XIX вв.

Следующий памятник – Ельдяцкая крепость – основана весной 1736 г. на месте Ельдяцкой пристани, недалеко от бывшей башкирской деревни Елдяк; деревня была разорена карательной частью в конце 1736 г. В крепости были регулярные части: 3 полка казаков, которые были заселены в 1737–1738 гг. (Материалы по истории..., 2002, с. 387, 501). По свидетельству П.И. Рычкова, в крепости стояла «церковь во имя Нерукотворного образа Спаса»; крепость была «укре-

плена с наружной стороны заплотом» (Рычков, 1999, с. 272). В документе о поиске места для основания единоверческого монастыря, датированном 23 июня 1841 г. сказано: «... Бирской округи Ельдяцкая станица за выводом по распоряжению начальства жителей ее казаков на новую линию остается и с церковью без жителей» (Мукомолов, 2004, с. 134). Переселение казаков из Ельдяцкой станицы, бывшей Ельдяцкой крепости в новолинейный район произошло, скорее всего, в 1842 г. (История казачества..., с. 134–135). На карте Генерального межевания, составленной по данным V ревизии 1794 года, Елдяк указан как крепость, однако укреплений не отмечено (рис. 3: А). Видимо, к этому времени заплот пришел в негодность. Примечательно, что упоминавшаяся церковь расположена на окраине крепости. На карте, составленной военными топографами в 30–40-х гг. XIX в., крепость обозначена уже как село, а церковь расположена в центре села (рис. 3: В). В 1956–1959 гг., в связи со строительством Павловского водохра-



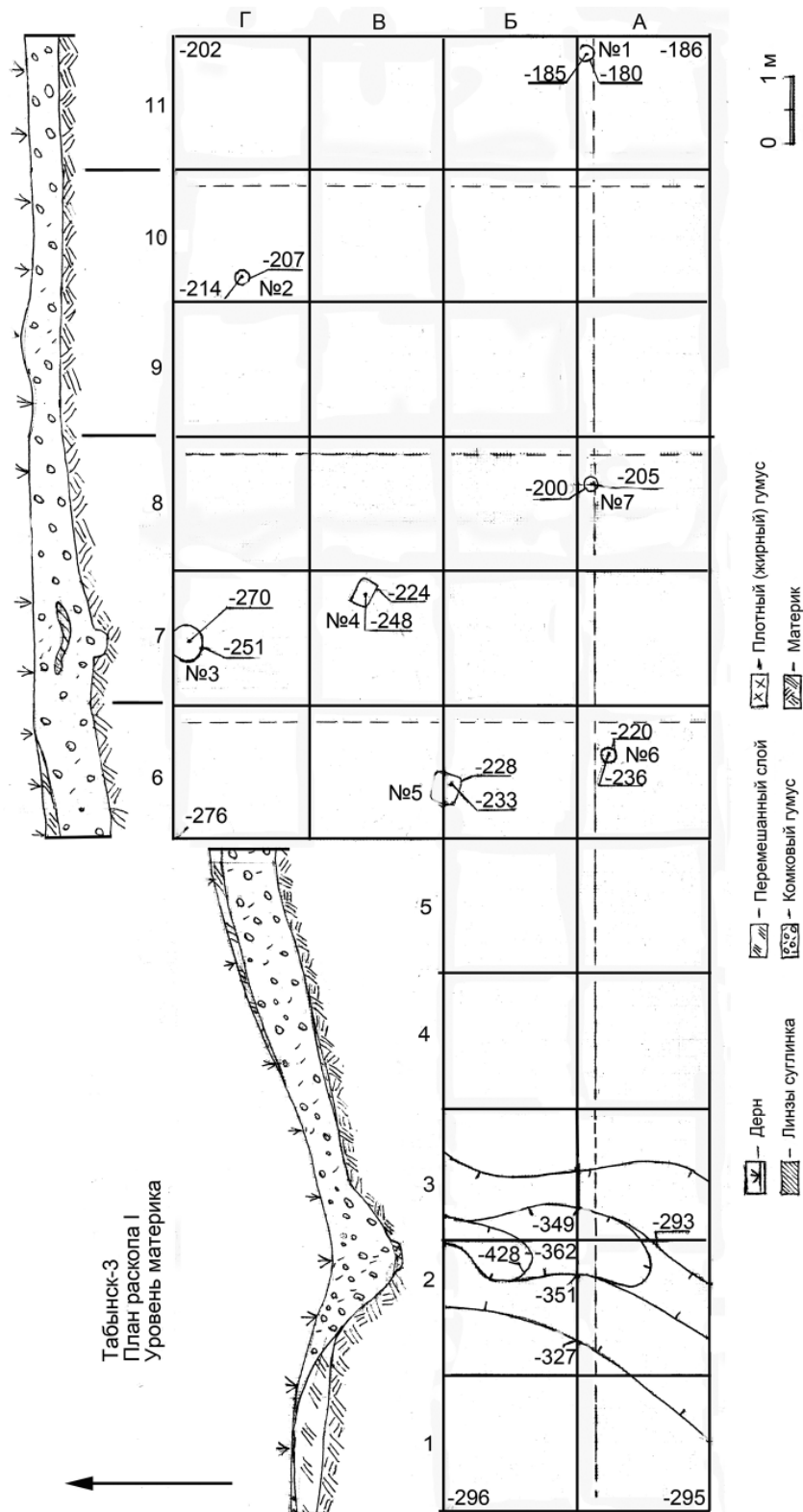


Рис. 6. Табынский городок (Табынск-3). План и профиль раскопа I.

Fig. 6. Tabynsk town (Tabynsk-3). Dig I, plan and profile.

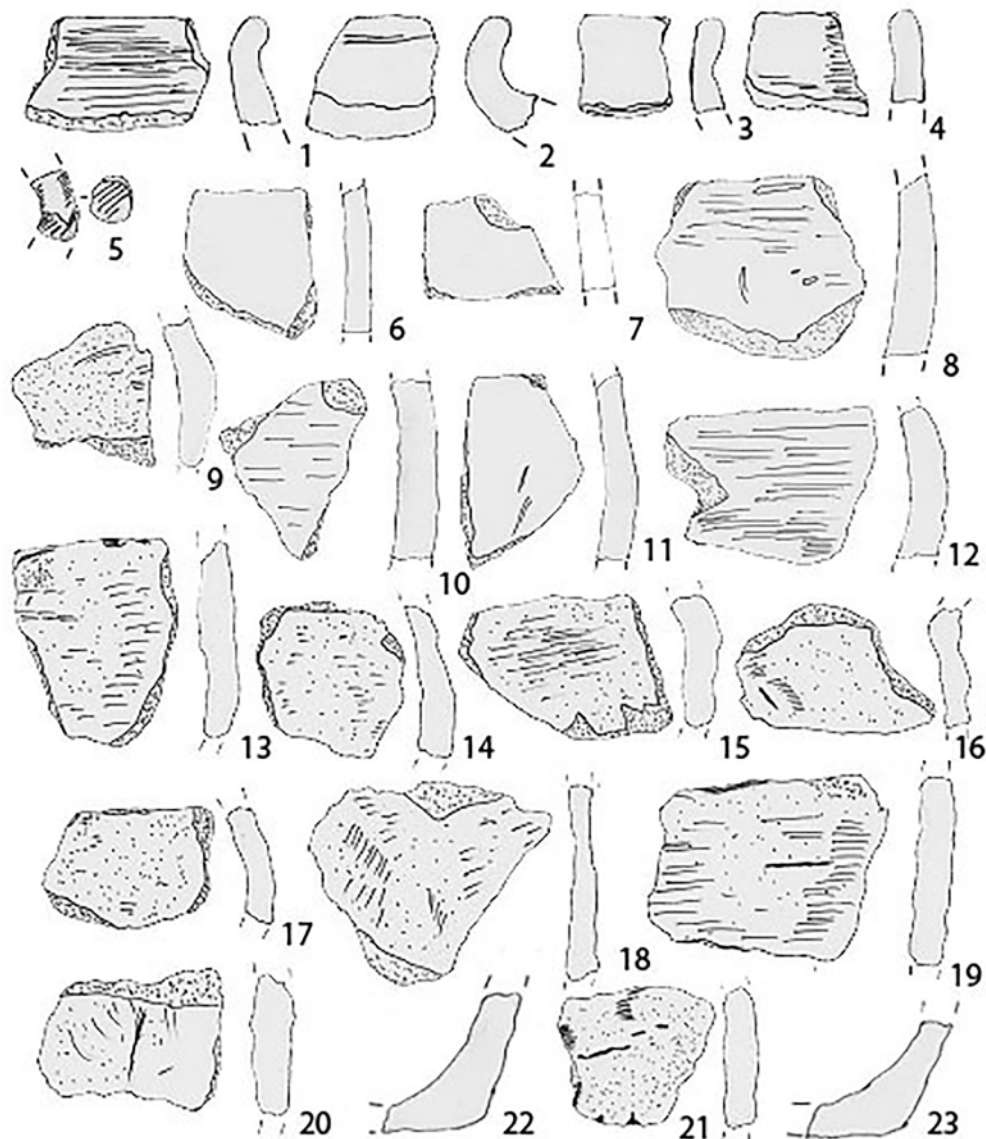


Рис. 7. Табынский городок (Табынск-3). Раскоп I. Керамический материал.

Fig. 7. Tabynsk town (Tabynsk-3). Dig I. Ceramics.

нилища, жители д. Ельдяк переехали в другие населенные пункты. Большая часть их переселились в деревню Атамановка (Караидельский район Республики Башкортостан), которая существует до сих пор (рис. 3: С).

В сентябре 2001 г. В.В. Овсянников побывал на месте затопленной крепо-

сти, на площади которой в настоящее время располагается ФОК «Звездный». Остатков укреплений обнаружено не было. По словам работников ФОК «Звездный», во время наиболее низкого уровня воды в водохранилище, обнажается фундамент церкви. В яме, оставшейся после раскопывки,

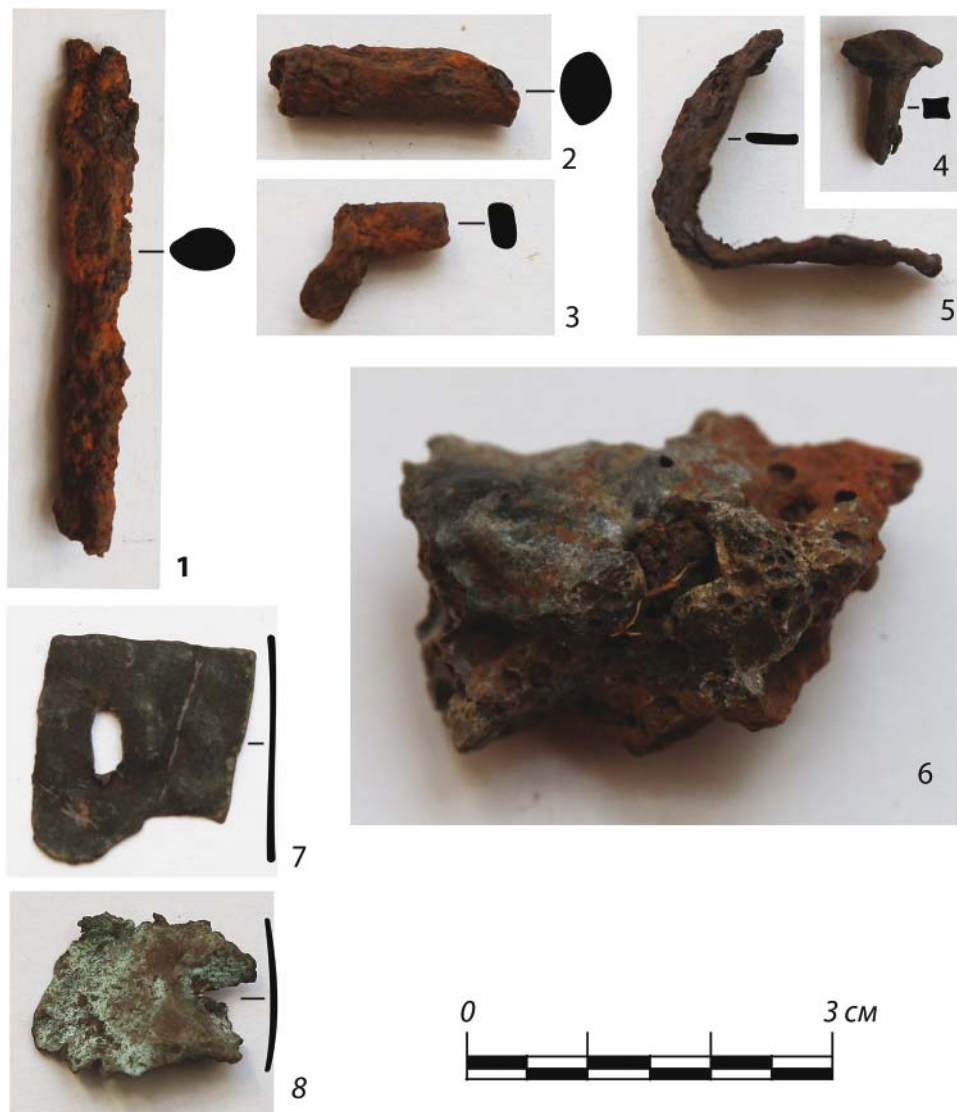


Рис. 8. Табынский городок (Табынск-3). Раскоп I. Индивидуальные находки.

Fig. 8. Tabynsk town (Tabynsk-3). Dig I. Stray finds.

был собран подъемный материал (рис. 3: D). Судя по месту расположения и характеру залегания материала, – это была хозяйственная (мусорная?) яма на западной окраина села.

Исследователем была собрана большая коллекция подъемного материала, представленного 99 фрагментами керамических изделий, из

них: венчиков (25), днищ (8) и стенок (65) (рис. 4); фрагментов шлака в количестве (4 ед.), стеклянных изделий (3 ед.) и фрагментов фаянсовой посуды (5 ед.).

Вся керамика представлена фрагментами посуды, изготовленной на гончарном круге. Тесто сосудов хорошо отмучено и содержит примесь

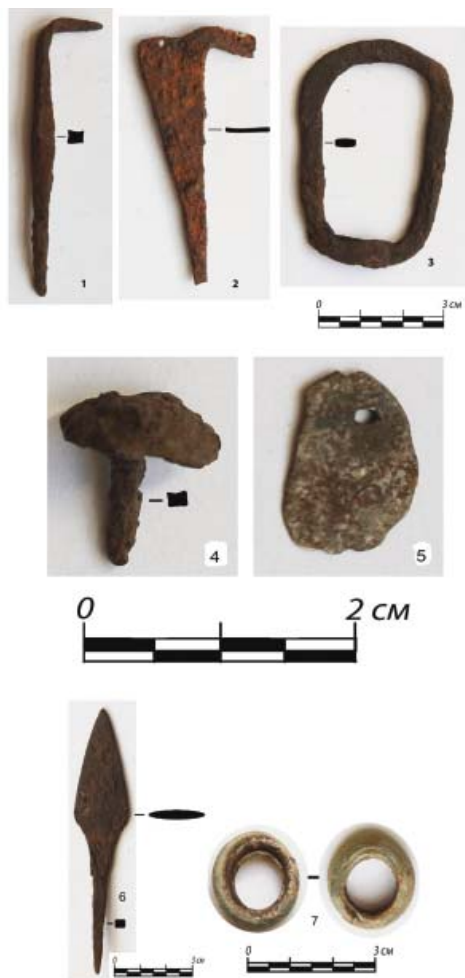


Рис. 9. Табынский городок (Табынск-3). Шурф № 2, 3. Индивидуальные находки.

Fig. 9. Tabynsk town (Tabynsk-3). Prospection pit no. 2, 3. Stray finds.

сится к периоду, когда крепость была ликвидирована и существовала как село.

В 2014 г. Лаборатория археологического источниковедения и историографии Башкирского государственного педагогического университета им. М. Акмуллы сосредоточила свое внимание на изучении «Табынского городка» (Табынск-3), одного из памятников XVII в. (грант РГНФ: «Российские крепости как центры генерации государственности в этническом и конфессиональном пространстве Юго-Востока России в XVII–XIX вв.») (Обыденнова, Овсянников, 2014, с. 312–318).

Археологический памятник расположен на левом берегу р. Воскресенка, правого притока р. Белой, и занимает участок коренной террасы высотой 10–11 м (рис. 5). На памятнике, у края террасы, в месте «впадения» сухой ложбины, был заложен основной раскоп I, общей площадью 136 кв. м (рис. 6). Дополнительно для определения площади распространения и характера культурного слоя на памятнике были заложены четыре шурфа. Шурфы № 4 и № 2 у края террасы. Шурфы № 1 и № 3 на юго-восточной границе памятника. Общая площадь выявленного культурного слоя составляет 4000 кв. м (100×40 м).

В центральной части раскопа, на уровне материка, были зафиксированы остатки столбовой конструкции. Она фиксируется по трем столбовым ямкам. Две подпрямоугольной формы

хорошо просеянного песка. По форме в коллекции можно выделить горшки (рис. 4: 1, 3–6) и корчагу (рис. 4: 2). Поверхность сосудов тщательно заглажена и залощена. Качество черепков позволяет заключить, что посуда была произведена профессионалом-ремесленником. Г.Х. Самигулов подобную керамику на материалах Челябинска выделяет в стандартную группу, связанную с распространением посуды ремесленного изготовления на Урале на рубеже XVIII–XIX вв. (Самигулов, 2003, с. 93–94). Таким образом, собранный материал отно-

(размеры 40×45 и 40×30 см) и одной овальной (размеры 50×40 см), глубиной от уровня материка 25–30 см. На профиле северной стенки раскопа фиксировался выкид из ямки овальной формы. Глубина залегания выкида показывает, что ямы копались на глубину 0,7–0,8 м от уровня дневной поверхности времени существования памятника.

Судя по расположению ямок, они являются следами опор некоей конструкции, подобной так называемым пикетам – наблюдательным вышкам, опиравшимся на три или четыре столба. В нашем случае – на три. Данное сооружение было установлено у края террасы – одна из сторон расположена параллельно склону. Размеры сооружения 3,0×3,2 м.

Основная масса находок из раскопа и шурфов – фрагменты глиняной керамики как лепной, так и выполненной на гончарном круге. Все находки (96%) сосредоточены в гумусе, в верхних горизонтах культурного слоя, не глубже 0,4 м. Общая глубина до материка составляет 0,6–0,7 м от современной поверхности.

Культурный слой слабо насыщен находками. На 136 кв. м найдено 276 фрагментов керамики: из них 249 стенок, 17 венчиков, 6 придонных частей, 3 днища, 1 ручка (рис. 7). Среди индивидуальных находок – 5 металлических предметов и два фрагмента железного шлака (рис. 8). Четыре предмета сильно фрагментированы, их форму и функциональное назначение установить не удалось. Одно изделие – кованый железный гвоздь, судя по форме и размерам, использовался для подбивки обуви и служил для крепления подметки сапога.

Распределение находок по шурфам неравномерно. Наибольшее количество керамики происходит из шурфа № 2 – 57 фрагментов. Этот шурф был заложен у склона террасы. «Обилие» материала объясняется, видимо, тем, что здесь выбрасывался мусор. В других шурфах керамический материал незначителен.

Из трех шурфов происходят индивидуальные находки. В шурфе № 2 – шесть предметов: кованый гвоздь (длина – 1 см, диаметр шляпки – 0,8 см), аналогичный найденному в раскопе; рамка от железной подпружинной пряжки (размер: 5,8×3,6 см), железный стержень неопределенного назначения (размер: 3,5 см, толщина: 0,3 см), железный клин от топорика и серебряная подвеска с отверстием, изготовленная из монеты XVII в. (размер 9×14,5 мм, толщина 0,5 мм в верхней части, в нижней части – до 0,2 мм, отверстие 1,1 мм. Вес 0,43 г, серебро 925 пробы). В шурфе № 3 – ободок от горлышка небольшого стеклянного сосуда и железный наконечник стрелы (рис. 9). В шурфе № 4 – железный стержень неопределенного назначения. Следов каких-либо сооружений в шурфах не обнаружено.

Керамику, собранную на памятнике, можно разделить на две группы: «архаичную» и «ремесленную». Форма сосудов из-за фрагментарности не реконструируется. Первая группа – это лепная керамика, различного качества обжига, неорнаментированная, с неровно заглаженной поверхностью, частично пористая – от выгоревшей органической примеси. Вторая группа – посуда, изготовленная на гончарном круге, с ровной заглаженной поверхностью.



Датировка памятника устанавливается подвеской, изготовленной из русской монеты XVII в.<sup>2</sup> Остальной материал не противоречит данной дате. Учитывая кратковременность существования данного объекта, керамический комплекс и металлические изделия, найденные на нем, можно считать показательными для данного периода и для данной территории.

Рассмотренные в работе четыре памятника дают разнородный материал в пределах XVII–XIX вв. Следы оборонительных сооружений зафиксированы только на двух. Они представляют собой довольно простые конструкции: палисад на Уфимской крепости и вышка-пикет на Табынском городке. Учитывая, что в основном крепостные укрепления создавались для защиты от кочевых народов или восставших, не обладавших традицией и опытом штурма крепостей, следов мощных фортификационных сооружений искать на Южном Урале не следует. Последнее обстоятельство проявилось в ходе Пугачевского восстания при осаде Уфы отрядами Чики Зарубина и Салавата Юлаева. Укрепления Уфы, как показывают исторические источники и археологические свидетельства, не представляли собой серьезного препятствия для регулярных частей. Бирская крепость была взята восставшими штурмом и была сожжена, что также предполагает незначительную мощь фортификаций.

Исследования Табынского городка показали, что до создания регулярных крепостей в регионе существовали небольшие укрепленные пункты, пред-

ставленные легкими, практически полевыми, укреплениями, существовавшими недолгое время. Последние не представляли собой серьезного препятствия для больших воинских формирований и служили, скорее, для частных коммерческих целей и предохраняли объекты от небольших шаек грабителей или т.п.

Изучение археологических объектов XVI–XIX вв. в регионе осложняется отсутствием систематического анализа уже имеющегося материала. Хранящиеся в фондах музеев и различных организаций коллекции в большинстве своем не обработаны. В частности, немалые по объемам керамические материалы пока не обработаны специалистами. Поэтому трудно определить смену «архаической» керамики на «ремесленную» в регионе. Стратиграфическое изучение культурных отложений Уфы и Бирска могло бы дать исчерпывающую информацию по данной проблеме. Что, в свою очередь, позволило бы точнее определить время функционирования других, менее значимых, объектов.

В сложившейся ситуации целесообразным представляется обращение к успешному опыту коллег Республики Татарстан, уже имеющих достижения в области археологического изучения городов и укрепленных пунктов XVI–XVII вв. (Ситдинов, 2006; Шакиров, Валиев, Ситдинов, 2012; Губайдуллин, 2015), а также другие работы по исследованию крепостей и городков Поволжья, Урала и Сибири (Самигулов, 2002; Боталов, 2008; Васильева, Баранова, 2015).

<sup>2</sup> Описание и определение полученного нумизматического материала проведено к.и.н. А.М. Акбулатовым.

## ЛИТЕРАТУРА

1. *Акбулатов И.М.* Денежное обращение Башкортостана в XV – XVIII вв. // Башкирский край. Вып. 7 / Отв. ред. И.М. Акбулатов. Уфа: НМ РБ, 1997. С. 70–77.
2. *Акбулатов И.М., Савельев Н.С., Овсянников В.В.* Разведочные работы на территории города Бирск // Бирская старина: Историко-краеведческий альманах. Вып. 1 / Ред. Ю.Н. Сергеев. Бирск: БИРГСПА, 2008. С. 120–121.
3. *Ахатов А.Т., Камалеев Э.В.* Изучение поселенческих памятников XVI–XIX вв. на территории Республики Башкортостан: проблемы и перспективы развития археологии нового времени в регионе // Вестник Кемеровского государственного университета. 2014. № 4 (60). Т. 1. С. 17–21.
4. *Ахатов А.Т., Бахшиев И.И., Камалеев Э.В., Колонских А.Г., Тузбеков А.Г.* Археология Нового времени и проблемы изучения городского культурного слоя Уфы (материалы исследований ИЭИ УНЦ РАН 2012–2013 годов) // Вестник Челябинского государственного университета. История. Вып. 63. С. 45–57.
5. *Боталов С.Г.* Археологические исследования культурного слоя XVIII–XIX вв. г. Челябинска // Челябинск неизвестный. Вып. 2. / Сост. В.С. Боже. Челябинск: Центр историко-культурного наследия, 1998. С. 7–14.
6. *Васильева Д.И., Баранова М.Н.* Древние культурные слои города и их влияние на современное использование территории (на примере Самарской крепости) // Региональное развитие: электронный научно-практический журнал. 2015. № 1(5). С. 1–9.
7. *Губайдуллин А.М.* Методика реконструкции оборонительных сооружений городищ X–XVI вв. Среднего Поволжья // Поволжская археология. 2015. № 3(13). С. 125–143.
8. *Захаров В.Н.* Из истории уфимской крепости после пожара 1759 г. // Вестник Башкирского государственного педагогического университета им. М. Акмуллы, 2011. № 2. С. 126–138.
9. История казачества Урала. Учебное пособие для казачьих воскресных школ. Оренбург-Челябинск, 1992. 240 с.
10. *Лебедев А.И., Савельев Н.С., Яминов А.Ф.* Археологический феномен Уфимского Кремля // Культурные и духовные традиции русских Башкортостана: история и современность / Отв. ред.: В.А. Пчелинцев. Уфа: Башгосуниверситет, 1998. С. 62–63.
11. Материалы по истории Башкортостана. Оренбургская экспедиция и башкирские восстания 30-х годов XVIII в. Т. VI / Авт.-сост. Н.Ф. Демидова. Уфа: Китап, 2002. 768 с.
12. *Мукомолов А.Ф.* На Южноуральских заводах. Книга IV. М.: Территория, 2004. 424 с.
13. *Обыденнова Г.Т., Овсянников В.В.* «Табынский острог» – исторический памятник XVII–XVIII вв. (к истории изучения) // Известия Самарского научного центра РАН. Т. 17. № 3. 2015. С. 312–318.
14. *Рычков П.И.* Топография Оренбургской губернии. Уфа: Китап, 1999. 312 с.
15. *Самигулов Г.Х.* Городская и индустриальная археология Южного Урала // История археологии Южного Зауралья: Учеб. Пособие / Ред. В.С. Мосин, С.А. Григорьев, А.Д. Таиров, С.Г. Боталов, Г.Х. Самигулов. Челябинск: Изд-во ЧелГУ, 2002. С. 254–285.
16. *Самигулов Г.Х.* Историко-археологические исследования русских поселений Нового времени Урала и Сибири. К вопросу о методологии исследований // Труды Камской археолого-этнографической экспедиции. Вып. 4 / Отв. ред. А.М. Белавин. Пермь: ПГГПУ, 2007. С. 113–119.
17. *Саначин С.П.* Уфа, Бирск и другие поселения XVIII в. вокруг Белой в описании сенатского подполковника А.И. Свечина // Россия и Башкортостан: история отношений, состояние и перспективы: Материалы Международной научно-практической

конференции, посвященной 450-летию добровольного вхождения Башкирии в состав России (Уфа, 5–6 июня 2007 г.) / сост.: З.Р. Рахматуллина, Н.А. Хуббитдинова. Уфа: Гилем, 2007. С. 227–229.

18. *Сахратуллин С.Ф.* Бирская старина. Город Бирск. Кн. 2. Бирск, 2001. 334 с.

19. Сборник статистических, исторических и археологических сведений по бывшей Оренбургской и нынешней Уфимской губерниям, собранных и разработанных в течение 1866 и 67 гг. Уфа: Губ. стат. ком., 1868. 191 с.

20. *Ситдинов А.Г.* Казанский кремль: историко-археологическое исследование. Казань: Институт истории им. Ш. Марджани АН РТ; изд-во Фолиантъ, 2006. 288 с.

21. *Шакиров З.Г., Валиев Р.Р., Ситдинов А.Г.* О застройке посадской части Свияжска (по материалам раскопок 2008 г.) // Поволжская археология. 2012. № 2. С. 184–210.

#### **Информация об авторах:**

**Обыденнова Гюльнара Талгатовна**, доктор исторических наук, профессор, заведующая кафедрой всеобщей истории и культурного наследия, Башкирский государственный педагогический университет им. М. Акмуллы (г. Уфа, Россия); gto1104@mail.ru

**Овсянников Владимир Владиславович**, кандидат исторических наук, заведующий отделом археологических исследований, ИИЯЛ УНЦ РАН (г. Уфа, Россия); atliural@yandex.ru

**Бубнель Евгений Викторович**, заведующий отделом археологии, Национальный музей Республики Башкортостан (г. Уфа, Россия); kvestar986@gmail.com

**Проценко Антон Сергеевич**, аспирант, научный сотрудник, Башкирский государственный педагогический университет им. М. Акмуллы (г. Уфа, Россия); anton.prosenko@mail.ru

**Бабин Иван Михайлович**, магистрант, Башкирский государственный педагогический университет им. М. Акмуллы (г. Уфа, Россия); hett@mail.ru

#### **ARCHAEOLOGICAL STUDIES OF FORTIFICATIONS IN BASHKIR CIS-URALS REGION**

**G.T. Obydenнова, V.V. Ovsyannikov, E.V. Bubnel, A.S. Protsenko, I.M. Babin**

The article addresses archaeological studies of the 16<sup>th</sup> – 18<sup>th</sup> centuries fortifications in Bashkortostan. A few of them were studied by archaeologists, including the Ufa Kremlin and the Birsk fortress on the right bank of the Belaya River, Tabynsk town on the left bank of the Voskresenka River (the right tributary of the Belaya), and Eldyatskaya fortress on the right bank of the Ufa River. The above sites provide diverse material dated within the 17<sup>th</sup> – 19<sup>th</sup> centuries. Traces of fortifications are registered only on two sites - the Ufa fortress and Tabynsk town. The authors highlight the key historical data on both of them as well as the history of studies on these sites. It also briefly describes archaeological materials and defines their current state. It further emphasizes the need to elaborate an archaeological approach to studying the 16<sup>th</sup> – 17<sup>th</sup> centuries fortifications and to learn from the successful experience of colleagues from the Republic of Tatarstan.

**Keywords:** the New Age archaeology, South cis-Urals, Bashkortostan, fortifications, Ufa Kremlin, Birsk fortress, Eldyatskaya fortress, Tabynsk town, ceramic tiles, archaic and wheel pottery.

---

The work is prepared under the Russian Fortresses as Generators of Statehood in Ethnic and Confessional Space in South-East Russia in 17th-19th centuries Project (no. 14-01-00364) supported by the Russian State Scientific Fund.

## REFERENCES

1. Akbulatov, I. M. 1997. In Akbulatov, I. M. (ed.). *Bashkirskii krai (Bashkir Land)* 7. Ufa: National Museum of the Bashkir Republic, 70–77 (in Russian).
2. Akbulatov, I. M., Savel'ev, N. S., Ovsyannikov, V. V. 2008. In Sergeev, Yu. N. (ed.). *Birskaiia starina: Istoriko-kraevedcheskii al'manakh (Birsk Past: Local History Almanaque)* 1. Birsk: Birsk State Social and Pedagogical Academy, 120–121 (in Russian).
3. Akhatov, A. T., Kamaleev, E. V. 2014. In *Vestnik Kemerovskogo gosudarstvennogo universiteta (Bulletin of the Kemerovo State University)* 60 (4). Vol. 1, 17–21 (in Russian).
4. Akhatov, A. T., Bakhshiev, I. I., Kamaleev, E. V., Kolonskikh, A. G., Tuzbekov, A. G. 2015. In *Vestnik Cheliabinskogo gosudarstvennogo universiteta. Istoriiia (Bulletin of the Chelyabinsk State University. History Series)* 63, 45–57 (in Russian).
5. Botalov, S. G. 1998. In Bozhe, V. S. (comp.). *Cheliabinsk neizvestnyi (Unknown Chelyabinsk)* 2. Chelyabinsk: Center for Historical and Cultural Heritage, 7–14 (in Russian).
6. Vasil'eva, D. I., Baranova, M. N. 2015. In *Regional'noe razvitie: elektronnyi nauchno-prakticheskii zhurnal (Regional Development: electronic scientific and practical magazine)* 5 (1), 1–9 (in Russian).
7. Gubaidullin, A. M. 2015. In *Povolzhskaya arkheologiya (Volga River Region Archaeology)* 13 (3), 125–143 (in Russian).
8. Zakharov, V. N. 2011. In *Vestnik Bashkirskogo gosudarstvennogo pedagogicheskogo universiteta im. M. Akmully (Bulletin of the Bashkir State Pedagogical University named after M. Akmulla)* (2), 126–138 (in Russian).
9. *Istoriiia kazachestva Urala. Uchebnoe posobie dlia kazach'ikh voskresnykh shkol (History of the Ural Cossacks: manual for the Cossacks' Sunday schools)*. 1992. Orenburg; Chelyabinsk: Chelyabinsk State University (in Russian).
10. Lebedev, A. I., Savel'ev, N. S., Yaminov, A. F. 1998. In Pchelintsev, V. A. (ed.). *Kul'turnye i dukhovnye traditsii russkikh Bashkortostana: istoriiia i sovremennost' (Cultural and Spiritual Traditions of the Russians in Bashkortostan: History and the Present Day)*. Ufa: Bashkir State University, 62–63 (in Russian).
11. Demidova, N. F. (auth. and comp.). 2002. *Materialy po istorii Bashkortostana (Materials on the History of Bashkortostan)* VI. *Orenburgskaia ekspeditsiia i bashkirskie vosstaniia 30-kh godov XVIII v. (Orenburg Expedition and the Bashkir Insurrections of 1730s)*. Ufa: “Kitap” Publ. (in Russian).
12. Mukomolov, A. F. 2004. *Na Iuzhnoural'skikh zavodakh (In the Factories of Southern Ural)*. Book IV. Moscow: “Territoriiia” Publ. (in Russian).
13. Obydenнова, G. T., Ovsyannikov, V. V. 2015. In *Izvestiia Samarskogo nauchnogo tsentra Rossiiskoi Akademii nauk (Proceedings of the Samara Scientific Center, Russian Academy of Sciences)*. Vol. 17, no. 3. 312–318 (in Russian).
14. Rychkov, P. I. 1999. *Topografiia Orenburgskoi gubernii (Topography of the Orenburg Province)*. Ufa: “Kitap” Publ. (in Russian).
15. Samigulov, G. Kh. 2002. In Mosin, V. S., Grigor'ev, S. A., Tairov, A. D., Botalov, S. G., Samigulov, G. Kh. (eds.). *Istoriiia arkheologii Iuzhnogo Zaural'ia: Uchebnoe posobie (History of Archaeology in the Southern Trans-Urals Area: Textbook)*. Chelyabinsk: Chelyabinsk State University, 254–285 (in Russian).
16. Samigulov, G. Kh. 2007. In Belavin, A. M. (ed.). *Trudy Kamskoi arkheologo-etnograficheskoi ekspeditsii (Proceedings of the Kama Archaeological and Ethnographical Expedition)* 4. Perm: Perm State Humanitarian Pedagogical University, 113–119 (in Russian).
17. Sanachin, S. P. 2007. In Rakhmatullina, Z. R., Khubbitdinova, N. A. (comp.). *Rossiiia i Bashkortostan: istoriiia otnošenii, sostoiianie i perspektivy (Russia and Bashkortostan: history of relations, current state and perspectives)*. Ufa: “Gilem” Publ., 227–229 (in Russian).
18. Sakhratullin, S. F. 2001. *Birskaiia starina. Gorod Birsk (Birsk Past: Birsk Town)*. Book 2. Birsk (in Russian).

19. *Sbornik statisticheskikh, istoricheskikh i arkhologicheskikh svedenii po byvshei Orenburgskoi i nyneshnei Ufimskoi guberniiam, sobrannykh i razrabotannykh v techenie 1866 i 67 gg. (Compendium of Statistic, Historical and Archaeological Data on the Former Orenburg and Present-Day Ufa Provinces, Collected and Processed in 1866 and 1867)*. 1868. Ufa: Provincial Statistic Committee (in Russian).

20. Sitdikov, A. G. 2006. *Kazanskii Kreml': istoriko-arkheologicheskoe issledovanie (Kazan Kremlin: Historical and Archaeological Study)*. Kazan: "Foliant" Publ. (in Russian).

21. Shakirov, Z. G., Valiev, R. R., Sitdikov, A. G. 2012. In *Povolzhskaya arkheologiya (Volga River Region Archaeology)* (2), 184–210 (in Russian).

#### **About the Authors:**

**Obydennova Gulnara T.** Doctor of Historical Sciences, professor. M. Akmullah Bashkir State Pedagogical University. Oktyabrskoy Revolutsii St., 3a, Ufa, 450000, the Republic of Bashkortostan, Russian Federation; gto1104@mail.ru

**Ovsyannikov Vladimir V.** Candidate of Historical Sciences. Institute for History, Language and Literature, Ufa Scientific Center, Russian Academy of Sciences. Oktyabrya Av., 71, Ufa, 450054, the Republic of Bashkortostan, Russian Federation; atliural@yandex.ru

**Bubnel Eugene V.** The National museum of Republik Bashkortostan. Sovetskaya St., 14, Ufa, 450008, the Republic of Bashkortostan, Russian Federation; kvestar986@gmail.com

**Procenko Anton S.** M. Akmullah Bashkir State Pedagogical University. Oktyabrskoy Revolutsii St., 3a, Ufa, 450000, the Republic of Bashkortostan, Russian Federation; anton.procenko@mail.ru

**Babin Ivan M.** M. Akmullah Bashkir State Pedagogical University. Oktyabrskoy Revolutsii St., 3a, Ufa, 450000, the Republic of Bashkortostan, Russian Federation; hett@mail.ru

Статья поступила в номер 06.10.2016 г.