

УДК 903.24

ЗОЛОТНЫЕ ТКАНИ И ЗОЛОТОСЕРЕБРЯНОЕ КРУЖЕВО В ЖЕНСКИХ ГОЛОВНЫХ УБОРАХ XVIII ВЕКА: РЕЗУЛЬТАТЫ ИССЛЕДОВАНИЯ АРХЕОЛОГИЧЕСКОГО ТЕКСТИЛЯ ИЗ НИЖНЕГО НОВГОРОДА

© 2015 г. О.В. Орфинская, Б.Л. Шапиро

Приводятся результаты исследования женского головного убора, обнаруженного в ходе охранных археологических раскопок городского некрополя при Верхнепосадской Никольской церкви в г. Нижний Новгород. Были определены структуры и состав текстиля и кружева этого головного убора, его крой, характер расположения декора. Особое внимание уделено золотым нитям; в связи с этим подробно рассматриваются технологические классификации золотых археологических нитей различных исторических периодов. Установлено, что убор изготовлен из парчовой ткани с мишурными золотными нитями, которую можно отнести к средней или низкой ценовой категории. В то же время в кружеве использованы качественные серебряные нити. По результату анализа типов и видов женских головных уборов в западноевропейской моде определяется время создания найденного головного убора – середина или вторая половина XVIII века. Датировка дополнительно подтверждается результатом изучения кружева этой находки, которое представляет собой типичный для XVIII века веерообразный аграмант «вилюшкой». Итогом работы стала реконструкция головного убора. Он представляет собой шапочку небольшого объема, декорированную металлическим кружевом по нижнему краю и по оси симметрии от лба до затылка.

Ключевые слова: археология, история, Нижний Новгород, XVIII век, археологический текстиль, головные уборы, реконструкция одежды, золотные нити, кружево.

В 2011 году в Нижнем Новгороде в ходе охранных археологических раскопок городского некрополя при Верхнепосадской Никольской церкви было вскрыто несколько погребений, принадлежащих, по данным археологов, светским лицам и датирующиеся в пределах XVII–XVIII вв.

Раскопки проводились по заказу ООО «Весенние инвестиции» на площадке под строительство гостиничного комплекса между Театральной площадью и ул. Пожарского в исторической части города. Раскопки вела научно-исследовательская организация «Археологическая служба» (держатель открытого листа – Батюков В.А.).

В одном из женских погребений (№ 116) в районе головы были обнаружены фрагменты текстиля и кружева (рис. 1), которые были переданы для исследования в Институт наследия им. Д.С. Лихачева.

Комплексное изучение этой находки ставило следующие задачи:

- определение структуры и состава текстиля и кружева;
- определение кроя головного убора и характера расположения декора;
- определение времени и места создания головного убора и его декора.

В ходе исследования было определено, что в ткани и кружеве использовались золотные нити. Чтобы наи-

более эффективно оценить структуру и состав золотных нитей нижегородского археологического текстиля, рассмотрим их технологические классификации. Основными вариантами изготовления золотных нитей в текстиле были:

1) чисто металлические нити:

– нить металла круглого сечения (волоченка, или волочан);

– нить металла квадратного или треугольного сечения (грань, граненое золото);

– нить металла плоского сечения (бить, или площенка);

– скрученная трубочкой бить (трунцал или канитель). Отметим, что на сегодняшний день среди исследователей не сложилось единого мнения относительно структуры и состава канители и трунцала. Оба они определяются либо как цельнометаллическая бить, скрученная трубочкой (Вишневская, 2007, с. 176), либо как бить, предварительно перед скручиванием навитая на проволоку (Юрова, 2010, с. 175, 177), либо понятия канитель и трунцал разделяются – канитель относится к цельнометаллическим (Моисеенко, 1978, с. 22; Фалеева, 1983, с. 303), а трунцал – к пряженным нитям (Сабурова, 2011, с. 152; Савваитов, 1896, с. 50, 150; Шабельская, 1926, с. 121–122). Основа, на которую навивалась канитель, могла быть как круглой, так и граненой (граненая или грановитая канитель (Забелин, 1992, с. 223);

2) состоящие из двух и более материалов:

– пряженные золотные нити (пряженое золото) состоят из полоски металла, навитой на нить текстильной основы. В XVII–XVIII вв. серебряная металлическая полоска навивалась на основу белого шелка, а золотая – на

основу желтого или оранжевого шелка, чтобы визуально скрыть основу при менее крутом прядении. При этом применение чистого золота становится все более редким, шелковая основа с середины XVIII в. заменяется на хлопчатобумажную, а ручное прядение – механическим (Шабельская, 1926, с. 118);

– сканые золотные нити – плоская нить металла, неплотно спряденная с шелковой нитью (Полякова, 2007, с. 409–410; Маясова, 2004, с. 254);

– тонкие полоски органической «подложки» из кожи, серозной оболочки кишечника или бумаги, покрытые слоем металла. Такие золотные нити могут быть плоскими или пряженными.

Для изготовления пряженных золотных нитей нужна была полоска сравнительно мягкого и пластичного металла. Наиболее высококачественные золотные нити готовились из полосок высокопробного, почти чистого золота. Однако в текстиле XVIII в. практически не использовались нити из чистого золота. Основная масса текстильных изделий этого времени изготавливалась из материалов, только его имитировавших. Для изготовления «золотоподобных» имитаций известны следующие способы:

1. Сплавы из золота, серебра и меди, имитирующие по своим цветовым характеристикам высокопробное золото. Наиболее ценным из этой группы было «нюрнбергское золото» (Левинсон-Нечаева, 1941, с. 170), представлявшее собой золото и серебро в пропорции 1: 1.

2. Мишурные нити. К этой группе относятся нити с содержанием серебра менее 2% (Полякова, 2007, с. 414). В них использовался «металл, схожий по наружному виду на золо-

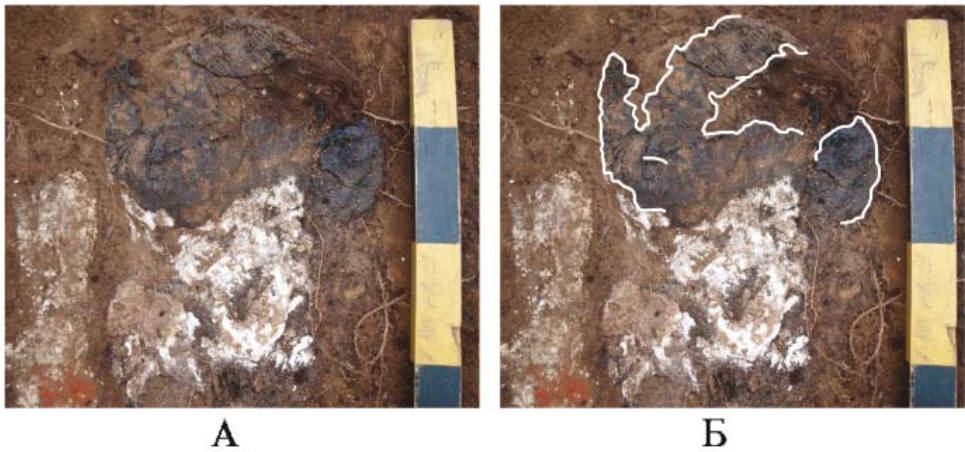


Рис. 1. Вид остатков головного убора в погребении. А – общий вид участка погребения в районе головы; Б – прорисовка контура кружева головного убора.

Fig. 1. View of the headwear remains in the burial.

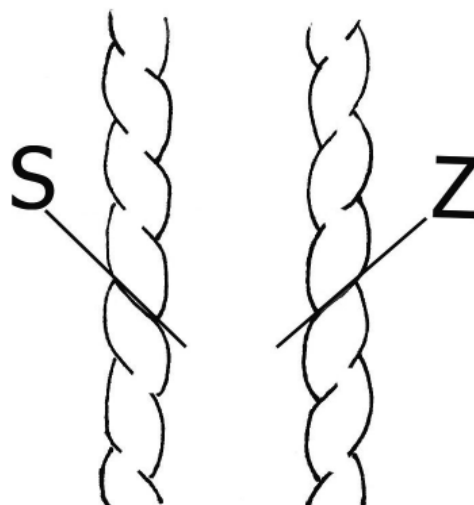


Рис. 2. Плоские металлические нити кружева.

Fig. 2. Flat metallic threads of the lace.

Рис. 3. Обозначение направления крутки нитей.

Fig. 3. Direction of thread twisting marked.



то и серебро, иногда готовится из сплавов, в которых даже следа нет двух упомянутых благородных металлов... Торговля низкопробными изделиями... имеет обширную клиентуру, особенно среди небогатых потребителей» (Гулишамбаров, 1904, с. 59).

3. Нить-«двойник»: сравнительно толстые золотая и серебряные полоски совместно расковывались так, что между ними возникала довольно прочная связь. Нити, изготовленные из «двойника», использовались таким образом, что золотая полоска оказывалась на наружной части нити.

4. Позолоченное серебро, изготовленное в старинной технике «огневого золочения»: на поверхность серебра с одной или двух сторон наносилась амальгама золота (раствор золота в ртути). При нагревании до высоких температур амальгамированного серебра ртуть испарялась, и на поверхности серебра оставалась очень тонкая пленка золота (Энговатова, 2005, с. 183). Огневое золочение серебряной полоски могло быть односторонним или двусторонним. Эта технология была одной из самых рас-

пространенных вариантов имитации золотных нитей.

Кроме того, имитировались и серебряные нити. Были известны десятки рецептов сплавов для изготовления проволоки. В XVIII в. в Европе особенно популярны были «белая медь» – мельхиор (Грумм-Гржимайло, 1926, с. 40) и более дешевый нейзильбер, оба состоящие из меди, цинка и никеля, взятых в разных соотношениях. По технологии «двойника» изготавливалось «накладное серебро», где наружное золото заменялось серебром, а внутреннее серебро – медью (Гулишамбаров, 1904, с. 60). Для получения «нового серебра» «серебряный кус выверливается для вставки в него медного прута... такой кус, иногда даже позолоченный, протягивается через отверстия разных размеров в волоочильной доске для получения медной проволоки в серебряной оболочке» (Гулишамбаров, 1904, с. 59–60).

Состав и структуру золотных нитей в нижегородском кружеве и ткани изучали с помощью электронной сканирующей микроскопии и микрозондового анализа (табл. 1).

В результате исследования были выявлены следующие технологические варианты золотных нитей.

1. Плоские золотные нити. Эти нити использовались в кружеве и в ткани, как дополнительный уток. Они представляют собой полосу чистого се-

ребра (в кружеве) шириной 0,5–0,6 мм (рис. 2) и полоски меди, вероятно посеребренные, так как при микроскопических исследованиях на небольших участках все же удалось зафиксировать остатки серебряного покрытия. Ширина этих нитей – 0,3–0,5 мм.

Табл. 1. Результаты исследований золотных нитей кружева и ткани головного убора.

Table 1. Research results of the lace gold-metallic threads and headwear textile fabric.

№ п/п	Вид золотных нитей	Состав внутренней стороны золотной нити			Состав сердцевины золотной нити *			Состав внешней стороны золотной нити			Интерпретация типа золоченого декора золотной нити
		Ag	Au	Cu	Ag	Au	Cu	Ag	Au	Cu	
1	Плоская золотная нить кружева	+	-	-	+	-	-	+	-	-	Серебряная полоска без золочения
2	Пряденая золотная нить кружева	+	-	-				+	-	-	Серебряная полоска без золочения
3	Плоская золотная нить утка*			+				+		+	В почвенных условиях, в основном, сохранились продукты коррозии меди

*В этой нити методом инфракрасной спектроскопии обнаружен в качестве продукта коррозии зеленый фосфат меди.

2. Пряденые золотные нити в кружеве. Эти нити представляют собой сравнительно узкую серебряную полосу (0,3–0,5 м) без золочения. Как по составу металла, так и по составу продуктов коррозии эти пряденые нити практически не отличаются от соответствующих плоских серебряных нитей. Пряденые нити нижегородского текстиля навиты на шелковый сердечник. Направление крутки нитей обозначается латинскими буквами S и Z (рис. 3).

Кроме того, в исследованных кружевах присутствуют пряденые золот-

ные нити, которые условно можно назвать «тонкие» и «толстые»:

– в «тонких» пряденых золотных нитях сердечник состоит из двух слабо спряденных или вообще не спряденных между собой нитей с очень слабой Z-круткой каждой (рис. 4). Полоска металла навивается в S-направлении. Нить ровная, промежутки между витками в нитях хорошей сохранности небольшие или вообще отсутствуют;

– в «толстых» нитях сердечник состоит из четырех нитей, спряденных попарно и затем свитых между собой

(рис. 6). Из-за неравномерной крутки (от слабой до сильной) как в каждой отдельной нити, так и для их пары, общая нить становится неровной и бугристой. Металлическая полоска, навиваясь на такую нить, ложится неровно, что придает ей особый блеск и игру светотени (рис. 5). Такая нить называется фризе (*frisé*) (Полякова, 2007, с. 409).

В состав головного убора входила узорная парчовая ткань и металлическое кружево. Сзади к шапочке булавками была прикреплена красная шелковая лента. Шапочка имела шелковую подкладку.

Ткань, из которой изготовлен головной убор – парчовая, состоящая из шелковых и плоских металлических нитей. На нескольких небольших по размеру фрагментах (рис. 6) был выявлен чешуйчатый орнамент. Светлокоричневый, возможно, красный узор на серебряном фоне мог заполнять все поле ткани или располагаться только между более крупными элементами декора, например, букетами или медальонами.

Характеристика ткани: полутораслояная. Размер раппорта переплетения – 4 проброса нитей утка. Нити основы – шелковые со слабой Z-круткой толщиной 0,4–0,5 мм. Нити базового утка – шелковые, без крутки, толщиной 0,5–0,7 мм. Нити фонового утка – металлические, плоские, вероятно, медные с серебрением, шириной 0,3–0,5 мм. Нити узора – шелковые, без крутки, толщиной 0,5–0,7 мм.

Ткань предположительно импортная. Наличие мишурной нити свидетельствует о ее принадлежности к средней или низкой ценовой категории. Место изготовления данной ткани пока определить не удалось.

Металлическое кружево нижегородской шапочки – коклюшечное, аграмантного типа (рис. 7–8). В плетении участвуют металлические нити трех видов:

1. Пряженная золотная нить тонкая: серебряная полоска навита в S-направлении на шелковый сердечник (с Z-круткой). Диаметр нити 0,4–0,5 мм, ширина полоски 0,3–0,6 мм.

2. Пряженная золотная нить фризе: серебряная полоска навита в S-направлении на шелковый сердечник, состоящий из двух нитей, каждая из которых имеет сильную Z-крутку. Диаметр нити 0,8–1,0 мм, ширина полоски 0,3–0,6 мм.

3. Плоская золотная нить: серебряная полоска шириной 0,5–0,6 мм.

На основе фотографии погребения (рис. 1) можно предположить, что головной убор представляет собой шапочку небольшого объема, декорированную металлическим кружевом по нижнему краю и по оси симметрии от лба до затылка. Дополнительным основанием для реконструкции этого головного убора послужила находка шапочки в г. Дорогобуж (археолог С.Т. Сергина), которая сохранилась существенно лучше и была полностью отреставрирована (реставратор высшей категории по текстилю и коже Н.П. Синецына). Головной убор был представлен на конференции в г. Пскове 18 апреля 2011 г. в докладе Н. П. Синецыной «Опыт реставрации головных уборов из раскопок некрополя XVI–XVIII вв. в Дорогобуже» (рис. 9). Положение кружева в погребении и небольшой фрагмент ткани позволяют высказать предположение, что эти две шапочки имеют одинаковый крой (рис. 10).

Женские головные уборы середины XVIII в., согласно европейской моде,



А



Б

Рис. 4. Тонкая золотная нить.

А. Сердечник состоит из двух нитей, спряденных в Z-направлении, каждая из которых имеет очень слабую крутку; Б. Металлическая полоска навита плотно в S-направлении с небольшими промежутками между витками.

Fig. 4. Thin gold-metallic thread.

britannica, 1911, с. 40). В течение XVIII в. к перечисленным центрам кружевоплетения добавились города Калязин и Торжок в Тверской, Галич в Костромской, Рязань и Михайлов в Рязанской, Белозерск в Новгородской, Ростов в Ярославской, Елец в Орловской губерниях (Фалеева, 1983, с. 50).

Нити для производства золотосеребряного кружева в раннее время привозились преимущественно с востока. Отечественное производство нитей впервые было заведено в начале XVII в. в дворцовых мастерских немецкими мастерами. В 1623–1630 гг. уже упоминается русский мастер волочительник Юрий Яковлев, а в 1680-х годах рус-



А



Б

Рис. 5. Толстая золотная нить.

А. Сердечник состоит из двух нитей, каждая из которых двойная (нить II порядка).

Нить II порядка состоит из двух нитей I порядка. Крутка нитей всех уровней неравномерная: от слабой до сильной. Общая крутка сердечника «толстой» нити имеет Z-направление. Б. Нити неровные; металлическая полоска навита в S-направлении под разными углами с неравномерным шагом крутки.

Fig. 5. Thick gold-metallic thread.

ский мастер Иван Андреев, который изготавливал канитель и трунцал (Шабельская, 1926, с. 116–117, 121). Объем производства золотных нитей в это время был уже довольно велик. Об этом свидетельствует указ Петра I от 1708 г. «О представлении канительного дела мастеровым людям плоченого серебра и канители старостам серебряного

ряда для записки платежа с клеймения пошлин» (Фалеева, 1983, с. 33). Выбатывалось несколько видов нитей: волооченые, пряденые, сканные и граненые. Во второй половине XVIII в. небольшие предприятия, выпускающие золотые и серебряные нити, объединяются в крупные фабрики. Наибольшую известность приобрела московская фирма

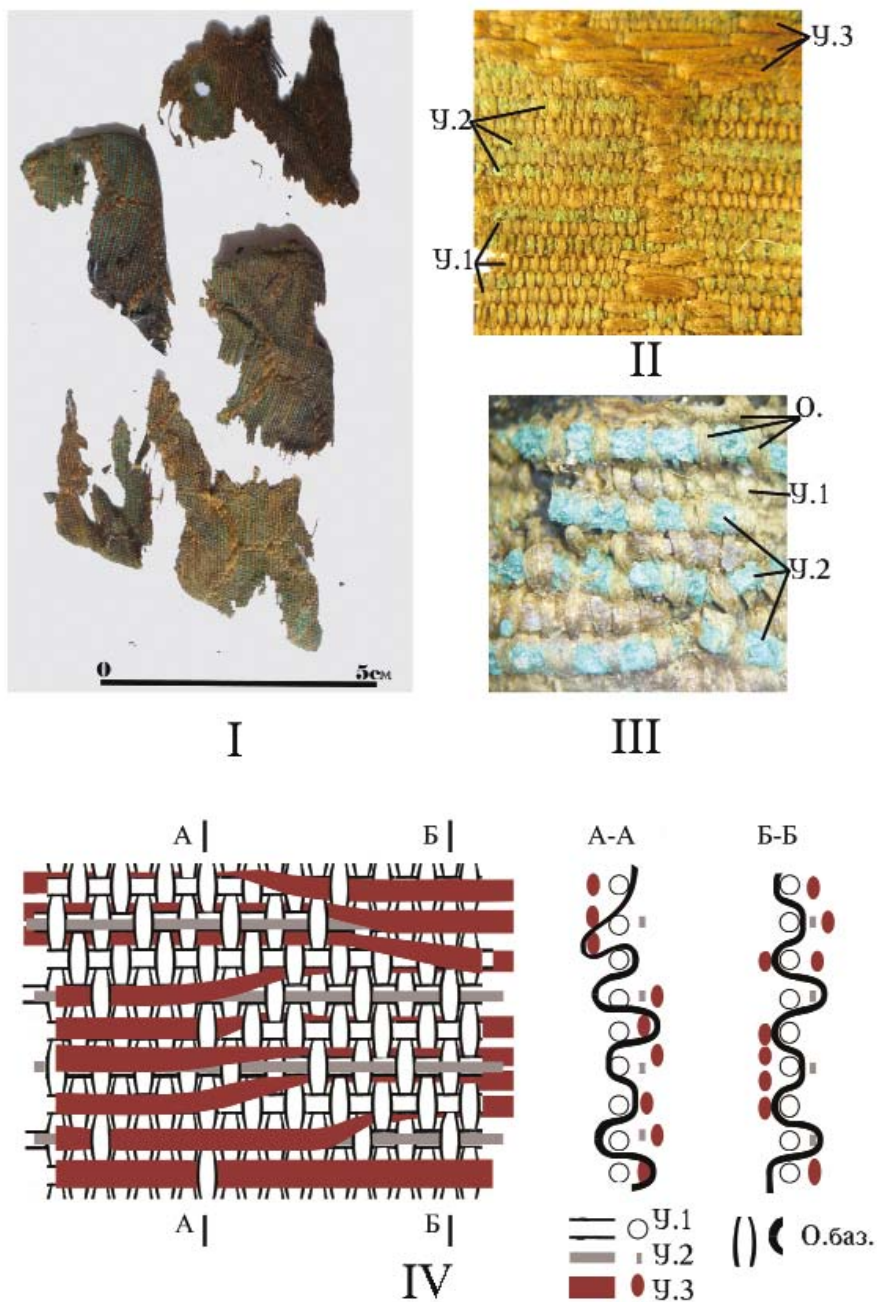


Рис. 6. Фрагменты основной ткани головного убора.

I. Общий вид фрагментов ткани головного убора. II. Лицевая сторона ткани (сторона квадрата 1 см). III. Микрофотография участка ткани с плоскими золотными нитями. IV. Схема текстильных переплетений шелковой ткани головного убора. O.баз. – основа базовая; Y.1 – базовый уток; Y.2 – металлическая плоская нить; Y.3 – узорный уток; A-A и B-B – разрезы вдоль нитей основы.

Fig. 6. Fragments of the headwear basic textile fabric.



А

0 10см



Б

0 1см

Рис. 7. Металлическое кружево.

А. Общий вид фрагментов кружева. Б. Участок металлического кружева.

Fig. 7. Metallic-thread lace.

разделялись на две большие группы: не закрывающие и закрывающие уши. Все они были небольшими по объему и конструктивно несложными.

К первой группе принадлежали различные наколки и шляпки: довольно большие соломенные «бержер», малых размеров круглые или треугольные и «баттерфляй» или «флай» (Cumming, 2010, с. 35) из кружев и багиста на проволочном каркасе в форме бабочки (Нанн, 2005, с. 116).

Ко второй группе относились головные уборы-шапочки, представляющие собой комбинации элементов закрытой шапочки «боннет» или шапо-«бонне» (Кибалова, 1986, с. 366) и различных чепцов (чепца «корнет» с длинными ушками (Мерцалова, 2001, с. 48), чепца «пиннер» – окаймленного оборкой, круглого и плоского на макушке (Нанн, 2005, с. 116) и домашнего чепца. Такие шапочки закрывали лоб полностью от самых бровей или оставляли его открытым чуть ниже или выше линии роста волос.

Эти шапочки в некоторых случаях имели удлиненные боковые паты, или ушки, так называемые «поводки для поцелуев» или «поводья» (Нанн, 2005, с. 116), они позволяли завязывать шапочки под подбородком. Задняя часть шапочек стягивалась лентой или тесемкой; поверх мог быть повязан шарф. Шапочки отделялись двойной или одинарной оборкой из тонкой белой ткани, нитяным или металлическим кружевом.

В Западной Европе плетение кружева выделилось в ремесло и стало предметом торговли во второй половине XVI в. К царскому двору кружево поставлялось на протяжении всего XVII и первой половины XVIII столетий. Существует предание, что

и происхождение названия «кружево» связано с тем, что в старину оно служило для окружения, окаймления царской или великокняжеской одежды (Никольский, 1929, с. 4). В XVII в. оно массово ввозилось из-за рубежа, а в XVIII в. уже производилось в России, причем в значительном объеме (Фалеева, 1983, с. 20–22, 35).

Искусство плетения кружева на «западный манер» появилось в России в 1724 г., когда Петр I выписал несколько «брабантских сирот, выученных в монастырях» для обучения насельниц Хотьковского девичьего монастыря прядильному делу, золотному шитью и плетению кружев (Смирнов, 1885, с. 40). Эксперимент оказался успешным, и в 1725 г. было привезено уже 250 мастериц для обучения бесприютных детей, принятых на воспитание в Новодевичий монастырь (Давыдова, 1913, с. 5). Сохранились данные и о кружевной школе, открытой Петром I в Новгороде (Jackson, 1900, с. 195).

С этого времени искусство плетения кружев по западноевропейскому образцу распространяется в прочих воспитательных учреждениях для «сирот без призрения после родителей оставших» (Смирнов, 1885, с. 41). Известно это занятие было также и в царских мастерских, в помещичьих усадьбах и в купеческих семьях (Золото-серебряное, 1993, с. 7). Быстро распространению этого ремесла в значительной степени способствовал тот факт, что к началу XVIII в. в нескольких регионах России (в Вологде, Балахне Нижегородской, в Белёве Тульской, в Мценске Орловской губерний) уже было налажено производство крестьянского плетеного кружева несложных форм (The Encyclopaedia

«Владимир Алексеев», образованная в 1785 г. (Игнатьева, 1999, с. 45).

Металлическое кружево до второй половины XVIII в. было распространено в основном среди знати (Фалеева, 1983, с. 20–22). Если для кружева, используемого в дворянском и купеческом быту, применялся металл лучшего качества (белое и позолоченное серебро), то крестьянам была доступна только мишура – посеребренная или позолоченная медь. Но по своим декоративным качествам крестьянское «мишурное» и «трунсальное» кружево было таким же эффективным, только менее прочным (Фалеева, 1983, с. 35). Обычно кружевом обшивались края одежд – полы, рукава, ворот, подол (Левинсон-Нечаева, 1941, с. 183).

При этом формы кружева различались в зависимости от вида отделки, для которой они применялись. В декоре шапочек в XVIII в. обыкновенно использовали два вида мерного кружева: край и аграмант. Кружевная оборка, окаймляющая шапочку полностью или только ее ушки, имела вид так называемого «края» – кружева с прямым внутренним краем, и внешним краем в виде фестонов. Аграмант – кружево, у которого оба края внешние с фестонами – также служил окаймлением, но располагался на самой шапочке и дополнительно декорировал ее по центру. Вероятно, использование одного типа кружева для края и центра изделия можно объяснить сознательным минимализмом в декорировании одежды, а не отсутствием выбора, так как ассортимент узоров золотного кружева был достаточно разнообразным.

В XVIII в. для отделки как одежды, так и головных уборов металлическое кружево применялось наравне с нитя-

ным. Именно на это время приходится расцвет металлического кружева. Самая употребительная его форма в этот период – аграмант, так как он наиболее соответствует роли нашивки, остающейся главным приемом его использования (Фалеева, 1983, с. 29).

В начале XVIII в. возникают и развиваются несколько базовых композиций аграманта:

1. Из растительно-геометрического орнамента в виде очень мелких квадратиков насновки или овалов полотнянки, цепочки ромбов или овалов. Разнообразные решетки заполняют не только фон, но и внутреннее пространство мотивов. Внешние края имеют мелкие зубчики, расположенные на одном уровне. Это самый простой тип аграманта.

2. Из зубцов одинакового рисунка, повернутых то в одну, то в другую сторону. Известны три варианта композиции: в виде крупных гребешков; с зубцами, соединенными волнистой сканью; с веточками и листьями из насновок овальной формы.

3. «Вилюшка», или «речка»: полоса в виде волны, в изгибах которой помещались одиночные или сгруппированные веерообразные мотивы (зубцы или фестоны). Этот тип аграманта был особенно популярен в середине и в второй половине XVIII в. К этому типу относится металлическое кружево с головного убора из нижегородского погребения.

4. «Зубцы», расположенные симметрично и разделенные решеткой или сканью. Этот тип аграманта просуществовал без особенных изменений вплоть до начала XX в. (Фалеева, 1983, с. 29; Золото-серебряное, 1993, с. 7–8).

Особую роль в металлическом кружеве выполняла «бить» – нить плоско-

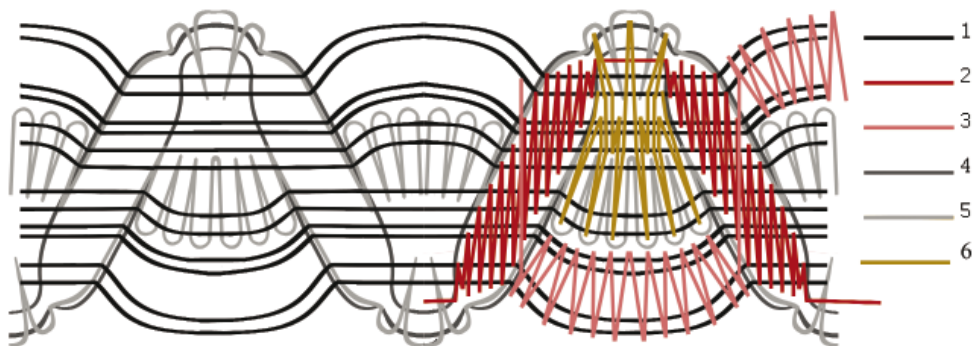


Рис. 8. Схема металлического кружева. 1 – тонкие золотные нити, работающие как основные; 2–3 – тонкие золотные нити, работающие парами, как уточные; 4–5 – толстые золотные нити; 6 – плоские золотные нити.

Fig. 8. Metallic-thread lace diagram.

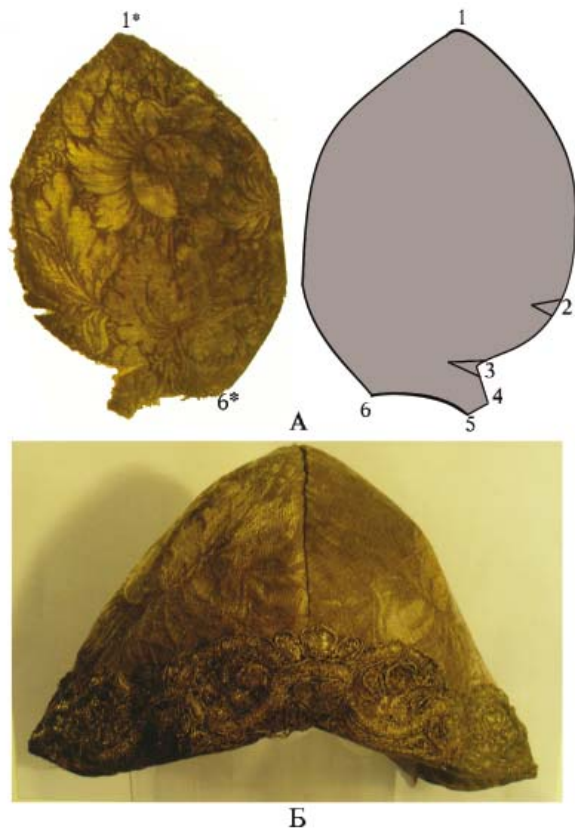


Рис. 9. Головной убор из г. Дорогобужа.

А. Выкройка головного убора (две детали): 1-1* и 6-6* – точки соединения; 2 и 3 – вытачки (автор Н.П.Синицына). Б. Головной убор после реставрации (реставратор Н.П. Синицына).

Fig. 9. Headwear from Dorogobuzh city.

Рис.10. Вариант реконструкции головного убора (художник О.В.Орфинская).

Fig. 10. Variant of the headwear reconstruction (drawing by O.V. Orfinskaya).



Рис. 11. Женские портреты работы Пьетро Ротари (1707–1762).

Fig. 11. Women's portraits by Pietro Rotari (1707–1762).

го сечения, подчеркивающая рисунок узора. С середины XVIII в. в русское золотосеребряное кружево стала добавляться цветная бить (Золото-серебряное, 1993, с. 9). Декоративный эффект металлического кружева повышался последовательным чередованием узоров из золота и серебра (Левинсон-Нечаева, 1941, с. 183). В это же время оно постепенно исчезает из дворянского быта, замещаясь нитяным. Применение золотной нити в плетении кружев сокращается до минимума, она изредка появляется только в контурной скани узора (Ефимова, 1982, с. 154).

На основе результатов проведенных комплексных исследований была сделана попытка определить время и место создания нижегородской шапочки.

Изображения аналогичных женских головных уборов встречаются в европейских портретах XVIII в. Особо близкими по крою и характеру декора являются шапочки на так называемых «головках» Пьетро Ротари (рис. 11) – итальянского живописца, работавшего в качестве портретиста, в том числе и в России, с середины 1750-х годов до 1762 г. (Painting in Italy, 1970, с. 100).

Погребение с головным убором датируется археологами не ранее 1740–1741 гг. Время производства декора головного убора – металлического кружева – XVIII век. Место его производства не известно, поскольку в XVIII в. отечественная манера плетения металлического кружева подражала западноевропейской, а соб-

ственные приемы и композиции еще не были выработаны. Специфической особенностью, затрудняющей определение места производства данного кружева, является близость Макарьевской (Нижегородской) ярмарки, которая к середине XVIII в. стала крупным международным торгом (Водарский, 2006, с. 252).

Однако принимая во внимание то, что женский костюм украшался, прежде всего, изделиями местных промыслов, а затем уже привозными, нельзя полностью исключить вероятность того, что это кружево было изготовлено в Балахне Нижегородской губернии. Известно, что это местность еще в XVIII в. была одним из известных центров производства кружева (Фалеева, 1983, с. 50) и Балахна являлась единственным центром кружевоплетения по всей Нижегородской губернии (Карташова, 2009, с. 489–494).

К сожалению данных, позволяющих причислить металлическое кружево из нижегородского погребения к знаменитому «балахонскому манеру», нет.

Таким образом, головной убор, имеющий форму закрытой шапочки, был сшит из парчовой ткани, в состав которой входила мишурная нить, что свидетельствует об относительно низкой ее стоимости. Кружева отделки можно отнести к дорогим изделиям, имеющим серебряные нити хорошего качества. Сам головной убор, вероятно, был изготовлен в «послепетровский» период под влиянием западной моды середины XVIII в.

ЛИТЕРАТУРА

1. *Вишневская И.И.* Драгоценные ткани. Сокровища Оружейной палаты. – М.: Художник и книга, 2007. – 177 с.
2. *Водарский Я.Е.* Исследования по истории русского города: (факты, обобщения, аспекты). – М.: ИРИ РАН, 2006. – 415 с.
3. *Грум-Гржимайло Г.Е.* Западная Монголия и Урянхайский край. – Т. 3. – Л.: Изд-е гос. РГО, 1926. – 424 с.
4. *Гулишамбаров С.И.* Благородные металлы и сплавы. – СПб.[б.и.], 1904. – 102 с.
5. *Давыдова С.А.* Очерк кружевной промышленности в России // Кустарная промышленность России. Женские промыслы в очерках С.А. Давыдовой, Е.Н. Половцовой, К.Г. Беренс и Е.О. Свидаерской. – СПб.: Типо-литография «Якорь», 1913. – С. 1–182.
6. *Ефимова Л.В., Белогорская Р.М.* Русская вышивка и кружево. – М.: Изобразительное искусство, 1982. – 272 с.
7. *Забелин И.Е.* Домашний быт русских цариц в XVI и XVII столетиях. – Новосибирск: Наука, 1992. – 244 с.
8. Золото-серебряное кружево XVII – начала XX века в собрании Сергиево-Посадского музея. Каталог / Авт. вступ. статьи и сост. Г.К. Баранова. – М.: СОРЕК, 1993. – 96 с.
9. *Игнатъева Т.И.* Хранятся здесь и ситец, и парча // Наука и жизнь. – 1999. – № 3. – С. 43–47.
10. *Карташова М.В.* Кустарный кружевной промысел Балахнинского уезда в XIX в. (исследование коллекции Балахнинского краеведческого музея) // Первые всероссийские краеведческие чтения: История и перспективы развития краеведения и москвоведения (Москва, 15–17 апреля 2007 г.). – М.: АНО ИЦ Москвоведение; ОАО Московские учебники и Картолитография, 2009. – С. 489–494.
11. *Кибалова Л., Гербенюва О., Ламарова М.* Иллюстрированная энциклопедия моды / Пер. И.М. Ильинской и А.А. Лосевой. – Прага: Артис, 1986. – 608 с.
12. *Левинсон-Нечаева М.Н.* Золото-серебряное кружево XVIII в. // Сборник статей по истории материальной культуры XVI–XIX вв. / Тр. ГИМ. – Вып. XIII. – М.: ГИМ, 1941. – С. 167–190.
13. *Маясова Н.А.* Древнерусское лицевое шитье. – М.: Красная площадь, 2004. – 495 с.
14. *Мерцалова М.Н.* Костюм разных времен и народов: В 4-х тт. – Т. 3–4. – М.: Академия моды; СПб.: Чарт Пилот, 2001. – 576 с.
15. *Моисеенко Е.Ю.* Русская вышивка XVII – начала XX века. – Л.: Художник РСФСР, 1978. – 200 с.
16. *Нанн Дж.* История костюма, 1200–2000 / Пер. с англ. Т. Супруновой. – М.: Астрель; АСТ, 2005. – 343 с.
17. *Никольский И.Ф.* Калязинские кружева. Очерк кружевного плетения в г. Калязине в прошлом и настоящем. – Кашин: Общ-во изучения местного края, 1929. – 22 с.
18. *Полякова Е.В.* К вопросу о терминологии русских золотных тканей XIX века // Забелинские научные чтения – год 2006-й. Исторический Музей – Энциклопедия отечественной истории и культуры. – М.: ГИМ, 2007. – С. 407–415.
19. *Сабурова М.А.* Находки деталей одежды в Суздальской земле и их значение для изучения истории формирования русского национального костюма // Женская традиционная культура и костюм в эпоху Средневековья и Новое время. Материалы Международного научно-образовательного семинара / Сост., ред. Ю.В. Степанова. – М.; СПб.: Альянс-Архео, 2011. – С. 151–154.

20. *Савваитов П.И.* Описание старинных русских утварей, одежд, оружия, ратных доспехов и конского прибора. – СПб.: Тип. Имп. Академии наук, 1896. – 184 с.
21. *Смирнов С.К.* Покровский Хотьков девичий монастырь. Изд. 6-е. – М.: Тип. М.Г. Волчанинова, 1885. – 63 с.
22. *Фалеева В.А.* Русское плетеное кружево. – Л.: Художник РСФСР, 1983. – 328 с.
23. *Шабельская Н.Л.* Материалы и технические приемы в древнерусском шитье // Вопросы реставрации. Сборник Централных Государственных Реставрационных Мастерских. – Вып. 1. – М.: ЦГРМ, 1926. – С. 113–124.
24. *Энговатова А.В., Орфинская О.В., Голиков В.П.* Исследование золототканых текстильных изделий из некрополей Дмитровского кремля // Русь в IX–XIV веках: взаимодействие Севера и Юга. – М.: Наука, 2005. – С. 176–196.
25. *Юрова Е.С.* Старинные узоры для вышивания: обзор за 400 лет и энциклопедия вышивки XVIII века. – М.: Этерна, 2010. – 208 с.
26. *Cumming V, Cunnington C.W., Cunnington P.E.* The Dictionary of Fashion History. London: Bloomsbury Academic, 2010, 320 p.
27. *Jackson F.N.* Old Handmade Lace: With a Dictionary of Lace. London: L. Upcott Gill, 1900.– Reprint. – New York: Dover Pub., 1987. 245 p.
28. *Painting in Italy in the Eighteenth Century: Rococo to Romanticism.* Chicago, Art Institute of Chicago, 1970, 251 p.
29. *The Encyclopaedia Britannica: a dictionary of arts, sciences, literature and general information.* Cambridge, Cambridge University Press, 1911, 11th ed, V. 16, 992 p.

Информация об авторах:

Орфинская Ольга Вячеславовна, кандидат исторических наук, старший научный сотрудник, Институт природного и культурного наследия им. Д.С. Лихачёва (г. Москва, Российская Федерация); orfio@yandex.ru

Шапиро Бэлла Львовна, кандидат исторических наук, старший преподаватель, Российский государственный гуманитарный университет. (г. Москва, Российская Федерация); b.shapiro@mail.ru

GOLD-METALLIC TEXTILES AND GOLD-SILVER LACE IN THE 18TH CENTURY WOMEN'S HEADWEAR: RESEARCH RESULTS OF THE ARCHAEOLOGICAL TEXTILES FROM NIZHNY NOVGOROD

O.V. Orfinskaya, B.L. Shapiro

The article deals with research results of women's headwear discovered during salvage archaeological excavations of the urban necropolis at Verkhneposadskaya St. Nicholas Church in Nizhny Novgorod. The structure and composition of the textile fabric and the lace, the headwear cut, the décor location, and the time of its creation have been determined in the course of the study. Special attention was paid to the gold-metallic threads, and in this connection a detailed technological classification of gold-metallic archaeological threads from different historical periods is considered in the article. It has been determined that the headwear was made of gold brocade with tinsel threads, which can be attributed to the mid- or low-value price category. At the same time, high-quality threads were used in the silver lace. According to the analysis of types and kinds of women's headgear in Western European fashion, the time of production of the cap under study is attributed as belonging to the middle or second half of the 18th century. The dating is additionally supported by the results of the lace research. It is a typical 18th-century fan-shaped agramant named "vilyushka" ("twister"). The study resulted in headdress reconstruction. It is a small cap decorated with

metallic-thread lace along the bottom edge and the axis of symmetry from the forehead to the back of the head.

Keywords: archaeology, history, Nizhny Novgorod, archaeological textiles, 18th century, headwear, gold-metallic threads, lace, clothing reconstruction.

REFERENCES

1. Vishnevskaiia, I. I. 2007. *Dragotsennye tkani. Sokrovishcha Oruzheinoi palaty (Precious Fabrics. Treasures of the Armory)*. Moscow: "Khudozhnik i kniga" Publ. (in Russian).
2. Vodarskii, Ya. E. 2006. *Issledovaniia po istorii russkogo goroda: (fakty, obobshcheniia, aspekty) (Research in the History of Russian Town (Facts, Generalizations, Aspects))*. Moscow: Russian Academy of Sciences, Russian History Institute (in Russian).
3. Grumm-Grzhimailo, G. E. 1926. *Zapadnaia Mongoliia i Uriankhaiskii krai (Western Mongolia and Uryankhai Territory)* 3. Leningrad: State Russian Geographic Society (in Russian).
4. Gulishambarov, S. I. 1904. *Blagorodnye metally i splavy (Precious Metals and Alloys)*. Saint Petersburg [s. ed.] (in Russian).
5. Davydova, S. A. 1913. In *Kustarnaia promyshlennost' Rossii. Zhenskie promysly v ocherkakh S. A. Davydovoi, E. N. Polovtsovoi, K. G. Berens i E. O. Sviderskoi (Cottage Industry of Russia. Women Crafts in the Essays by S. A. Davydova, E. N. Polovtsova, K. G. Behrens and E. O. Sviderskaya)*. Saint Petersburg: "Tipo-litografiia «Iakor'»" Publ., 1–182 (in Russian).
6. Efimova, L. V., Belogorskaia, R. M. 1982. *Russkaia vyshivka i kruzhevo (Russian Embroidery and Lace)*. Moscow: "Izobrazitel'noe iskusstvo" Publ. (in Russian).
7. Zabelin, I. E. 1992. *Domashnii byt russkikh tsarits v XVI i XVII stoletiiakh (Russian Queens' Home Life in the 16th and 17th Centuries)*. Novosibirsk: "Nauka" Publ. (in Russian).
8. Baranova, G. K. (comp.). 1993. *Zoloto-serebrianoie kruzhevo XVII – nachala XX veka v sobranii Sergievo-Posadskogo muzeia. Katalog (Gold and Silver Lace of 17th – Early 20th Century in the Collection of Sergiev Posad Museum)*. Moscow: "SOREK" Publ. (in Russian).
9. Ignat'eva, T. I. 1999. In *Nauka i Zhizn (Science and Life)* (3), 43–47 (in Russian).
10. Kartashova, M. V. 2009. In *Pervye vserossiiskie kraevedcheskie chteniia: Istoriia i perspektivy razvitiia kraevedeniia i moskvovedeniia (Moscow, 15–17 apreliia 2007 g.) (The First All-Russian Local History Reading: History and Prospects of Local History and Study of Moscow (Moscow, 15-17 April 2007))*. Moscow: "Moskvovedenie" Publ., "Moskovskie Uchebniki i Kartolitografiya" Publ., 489–494 (in Russian).
11. Kibalová, L., Herbenová, O., Lamarová, M. 1986. *Illustrirovannaia entsiklopediia mody (Illustrated Fashion Encyclopedia)*. Prague: "Artia" Publ. (in Russian).
12. Levinson-Nechaeva, M. N. 1941. In *Sbornik statei po istorii material'noi kul'tury XVI–XIX vv. (Collection of Articles on 16th – 19th Centuries Material Culture*

History). Trudy Gosudarstvennogo istoricheskogo muzeia (Proceedings of the State Historical Museum) XIII. Moscow: State Historical Museum, 167–190 (in Russian).

13. Maiasova, N. A. 2004. *Drevnerusskoe litsevoe shit'e (Old Russian Pictorial Embroidery)*. Moscow: "Krasnaia ploshchad'" Publ. (in Russian).

14. Mertsalova, M. N. 2001. *Kostium raznykh vremen i narodov (The Costume of Different Ages and Nations)*. Vol. 3–4. Moscow: "Akademiiia mody" Publ.; Saint Petersburg: "Chart Pilot" Publ. (in Russian).

15. Moiseenko, E. Yu. 1978. *Russkaia vyshivka XVII – nachala XX veka (Russian Embroidery in 17th – Beginning of 20th Century)*. Leningrad: "Khudozhnik RSFSR" Publ. (in Russian).

16. Nunn, J. 2005. *Istoriia kostiuma, 1200–2000 (Fashion in Costume, 1200–2000)*. Moscow: "Astrel" Publ.; "AST" Publ. (in Russian).

17. Nikol'skii, I. F. 1929. *Kaliazinskie kruzheva. Ocherk kruzhevnoho pleteniia v g. Kaliazine v proshlom i nastoiashchem (Kalyazinsky Lace. An Essay on Kalyazin Lace-making in the Past and Present)*. Kashin: Society for the Local Lore Studies (in Russian).

18. Poliakova, E. V. 2007. In *Zabelinskie nauchnye chteniia – god 2006-i (Scientific Readings in Honour of I. E. Zabelin, 2006)*. Series: Istoricheskii Muzei – Entsiklopediia otechestvennoi istorii i kul'tury (Historical Museum — Encyclopedia of Russian History and Culture). Moscow: State Historical Museum, 407–415 (in Russian).

19. Saburova, M. A. 2011. In *Zhenskaia traditsionnaia kul'tura i kostium v epokhu Srednevekov'ia i Novoe vremia (Women's Traditional Culture and Costume in the Middle and Modern Ages)*. Moscow; Saint Petersburg: "Al'ians-Arkeho" Publ., 151–154 (in Russian).

20. Savvaitov, P. I. 1896. *Opisanie starinnykh russkikh utvarei, odezhd, oruzhiia, ratnykh dospekhev i konskogo pribora (Description of Ancient Russian Utensils, Clothes, Weapons, Armor and Horse Trappings)*. Saint Petersburg: "Tipografiia Imperatorskoi Akademii nauk" Publ. (in Russian).

21. Smirnov, S. K. 1885. *Pokrovskii Khot'kov devichii monastyr' (Pokrovsky Nunnery in Khotkovo)*. Moscow: "M. G. Volchaninov" Publ. (in Russian).

22. Faleeva, V. A. 1983. *Russkoe pletenoe kruzhevo (Russian Tatting)*. Leningrad: "Khudozhnik RSFSR" Publ. (in Russian).

23. Shabel'skaia, N. L. 1926. In *Voprosy restavratsii. Sbornik Tsentral'nykh Gosudarstvennykh Restavratsionnykh Masterskikh (Issues of Restoration. Collection of Central State Restoration Workshops)* 1. Moscow: Central State Restoration Workshops, 113–124 (in Russian).

24. Engovatova, A. V., Orfinskaia, O. V., Golikov, V. P. 2005. In *Rus' v IX–XIV vekakh: Vzaimodeistvie Severa i Iuga (Rus in the 9th–14th Centuries: Interaction of the North and the South)*. Moscow: "Nauka" Publ., 176–196 (in Russian).

25. Yurova, E. S. 2010. *Starinnye uzory dlia vyshivaniia: obzor za 400 let i entsiklopediia vyshivki XVIII veka (Ancient Patterns for Embroidery: a Review of 400 Years of the 18th Century Embroidery Encyclopedia)*. Moscow: "Eterna" Publ. (in Russian).

26. Cumming, V, Cunnington, C. W., Cunnington, P. E. 2010. *The Dictionary of Fashion History*. London: Bloomsbury Academic, 320 p.

27. Jackson, F. N. 1987. *Old Handmade Lace: With a Dictionary of Lace*. London: L. Upcott Gill, 1900.– Reprint. – New York: Dover Pub., 245 r.

28. *Painting in Italy in the Eighteenth Century: Rococo to Romanticism*. 1970. Chicago, Art Institute of Chicago, 251 p.

29. *The Encyclopaedia Britannica: a dictionary of arts, sciences, literature and general information* V. 1911. 11 ed, Cambridge: Cambridge University Press. 16,992 r (in Russian).

About the Authors:

Orfinskaya Olga V. Candidate of Historical Sciences. Russian Research Institute for Cultural and Natural Heritage named after Dmitry Likhachev. Kosmonavtov St., 2, Moscow, 129301, Russian Federation; orfo@yandex.ru

Shapiro Bella L. Candidate of Historical Sciences. Russian State University for the Humanities. Miuskaya Sq. 6, Moscow, GSP-3, 125993, Russian Federation; b.shapiro@mail.ru