

Д. О. Осипов

Коллекция изделий из кожи из раскопок в Зарядье (предварительные итоги)

В статье подведены предварительные итоги изучения изделий из кожи, собранных при археологических раскопках в московском Зарядье с июля по декабрь 2015 г., проводившихся Институтом археологии РАН и ООО «Столичное археологическое бюро». В настоящее время археологические исследования на этой территории продолжаются.

Для истории Москвы Зарядье имеет особый статус, поскольку именно здесь в 1950-х гг. проводились первые масштабные раскопки, предшествовавшие строительству гостиницы «Россия». Здесь же впервые в нашей стране началось изучение «археологической кожи». В 1952 г. руководителем московской археологической экспедиции М. Г. Рабиновичем для исследования массовых деталей кожаной обуви, найденных в напластованиях XVI–XVII вв., была привлечена группа обувщиков-технологов под руководством профессора Ю. П. Зыбина. Следует подчеркнуть, что наряду с традиционной органолептической методикой описания и систематизации массовых находок технологи провели химические и физико-механические исследования найденных археологами изделий. Им удалось исследовать химический состав кожевенного сырья, выявить процентный состав золы, жирующих веществ, измерить прочность кожи на разрыв и стойкость к истиранию. Как следует из их отчета, собранные в раскопе образцы кожаной обуви не уступали по качеству тогдашним ГОСТам, а по некоторым показателям даже превосходили их (*Зыбин, Шестакова, Богданов, 1952*). В то время подобных исследований не проводили ни в одной стране мира. К сожалению, после отстранения М. Г. Рабиновича от руководства

экспедицией¹ эта работа не получила поддержки у нового руководства и была прекращена. Сегодня для обработки собранного в Зарядье материала мы использовали такие доступные естественнонаучные методы, как рентгенофлуоресцентный анализ (Приложение 1) и жидкостная хроматография (Приложение 2).

Характеристика коллекции

На семи раскопах общей площадью 572 кв. м собрано более 10,5 тыс. находок, подавляющую часть которых составляют обрезки от раскроя (табл. 1). Однако распределение материала на исследованной площади было неравномерным. Основное количество находок происходит с трех раскопов – № IV, V, VII, совокупная площадь которых равна 286 м². Значительная часть найденных в Зарядье изделий из кожи относится к XVI–XVII вв. Вышележащие напластования повреждены фундаментами и подвалами каменной застройки XIX в., стилобатом гостиницы «Россия» и многочисленными коммуникациями. К самым ранним находкам принадлежат изделия, зафиксированные в нижележащих напластованиях раскопа VII, датирующихся XIV в.

Кроме ремесленных отходов и обувных деталей в коллекции насчитывается небольшое количество кожаных изделий, основная часть которых сохранилась фрагментарно. В их число входят рукавицы, обрывки сумок, мячей и ножен. Отдельного внимания заслуживают такие редкие находки, как ольстра (седельная кобура) и лестовка (четки). Среди археологического материала на сегодняшний день известно всего четыре ольстры, происходящих из Москвы (*Векслер, Осипов, 1999. С. 215*), Ивангорода

¹ В условиях проводившейся в те годы кампании по борьбе с космополитизмом человек с такой фамилией, возглавляющий экспедицию, работавшую в самом центре Москвы, был живой мишенью для критики.

Таблица 1. Общая статистика изделий из кожи.

Находки	Раскоп I	Раскоп II	Раскоп IV	Раскоп V	Раскоп VI	Раскоп VII
Подошвы (всего)	3	4	991	164	33	413
Подошвы с клеймом	254 ²					
Подметки			28	2	1	2
Головки		1	264	32	22	154
Поднаряд			197	27	18	98
Задники			183	19	18	297
Голенища			19	4	5	13
Каблук (наборный)			232	45		11
Каблук внутренний		2	12			317
Поршень			3	2		
Рукавицы			5			1
Ремни						1
Прокладки/шайбы			1	22		3
Ольстра	Зона наблюдения в районе строительства паркинга					
Лестовка	Зона наблюдения в районе строительства паркинга					
Футляр (?)			2			1
Сумки			4		1	2
Мяч					1	2
Ножны			2	1		2
Изделия			1			2
Стельки войлочные			4	2	3	36
Стельки вязаные					1	
Мелкие обрывки обувных деталей	7	3	112	23	9	256
Обрезки первичного края	3		45			1437
Обрезки вторичного края	14	1	1128	98	24	3615
Неопределенные обрывки	4		95	2	3	145
Всего	31	11	3321	443	120	6808
Общее количество	10 735					

(Курбатов, 1995. С. 206) и сибирской крепости Тары (Осипов и др., в печати). Такие находки, как кожаные четки – лестовки, в археологических публикациях не отражены вовсе, хотя этот предмет личного благочестия был довольно широко распространен.

Сырье. Осмотр мерейной³ поверхности значительной части находок показал, что для выделки обуви использовались шкуры домашних животных, в основном крупного рогатого скота (КРС), обладавшие более высокой плотностью и упругостью. Они шли на выделку так называемого тяжелого товара – полувала, использовавшегося для изготовления подошв. Мягкий товар (опоек, выросток), получавшийся из телячьих шкур, шел на изготовление деталей верха. Следует отметить, что самая ранняя из известных московских кожевенных слобод на-

ходила именно в Зарядье. Лишь во второй половине XIV в. «кожевническая черная полусотня» была переведена на дальнюю окраину средневековой Москвы. По переписи дворов 1638 г., эта слобода насчитывала 51 двор, а в 1653-м их стало 74. В современном городе название слободы сохранила Кожевническая ул., пролегающая от Павелецкого вокзала до Новоспасского моста (Осипов, 2006. С. 61).

Кожаная обувь

Именно эта категория находок, как правило, является самой массовой в составе коллекций изделий из кожи. В данном случае практически весь объем обувных деталей, за исключением пяти поршней, принадлежит к высокой обуви, представленной сапогами различных конструкций.

² Поскольку все подошвы с клеймами найдены в верхних напластованиях, датирующихся второй половиной XVII в., целесообразно объединить данные со всех раскопов, где был зафиксирован слой этого времени.

³ Меря – рисунок на лицевой поверхности выделанной кожи.



Рис. 1. Поршень кожаный. Р. V, кв. В-2, гл. -98 см

Туфель на этом этапе раскопок не зафиксировано даже в самых ранних напластованиях раскопа VII, относящихся к середине XIV в.

Все пять поршней принадлежат к типу наиболее распространенных, так называемых простых (рис. 1). Один фрагмент такой обуви, найденный в верхних напластованиях раскопа IV, украшен тремя линиями тисненых вдавлений и бахромой (рис. 2, 3).

Самые ранние детали сапог, зафиксированные в предматериковом слое раскопа VII, конструктивно принадлежат к переходному типу, занимающему промежуточное положение между мягкой и жесткой конструкцией. От сапог древнерусского времени их отличает наличие жесткой однослойной подошвы (рис. 3, 1) и дополнительных подкладок задника (рис. 4, 8). Головки таких сапог имели округлый носок, прямой обрез верха и короткие скошенные боковины. Верхний обрез задника слегка вытянут (рис. 4, 7).

Со второй половины XIV в. конструкция задника приобретает вид кармана, внутрь которого вставлен берестяной вкладыш, верхняя кромка задника вытягивается вверх⁴ (рис. 4, 6, 9). На рубеже XIV–XV вв. сапожные головки снабжаются поднарядом (подкладкой), который в этот период занимает лишь носочную часть детали (рис. 4, 3б). Выше уровня -300/-320 см в раскопе VII подошвы со сквозным швом и подрезкой под нить окончательно сменяются подошвами, скрепляющимися с верхом при помощи потайного шва⁵. В это время потайной шов достаточно узкий (не более

0,5 см), располагается вплотную к краю подошвы (рис. 3, 2). Конструкция двусоставного сапожного голенища в сравнении с домонгольскими образцами не претерпевает каких-либо изменений.

Формирование сапог жесткой конструкции заканчивается к середине XV в. В дальнейшем она существенно не меняется, вплоть до появления у сапог наборного каблука, сменившего невысокий (1–1,5 см) «внутренний» каблук, изготовленный из 3–5 косо срезанных подкладок (рис. 3, 8). За это время потайной шов постепенно отодвигается от края подошвы и становится несколько шире. Окончательно формируется карман задника с берестяным вкладышем (собственно задником) и пятиугольной задинкой со скошенными боковинами и заостренным верхом (рис. 4, 10).

Примечательно, что в это время наряду с обычной обувью, предназначенной для повседневного ношения, жители Зарядья используют специализированную обувь. К ней принадлежат сапоги, найденные в раскопе VII в слое XVI в., имеющие двусоставный верх, где передняя часть голенища выкроена зацело с головкой, а задняя часть голенища составляет одну деталь с задником. Такая форма кроя минимизирует количество швов, сквозь которые могла просачиваться вода, что характерно либо для охотничьих «ловчих» сапог, либо для рыбацких бродней. Подобная обувь известна по раскопкам в Москве (Осипов, 2006. С. 46. Илл. 74) и Великом Новгороде (Осипов, 2011).

⁴ Вытянутый верх задника – технологический прием, снижающий нагрузку на шов и препятствующий быстрому сминанию и изнашиваемости пяточного узла. Судя по постепенному вытягиванию верха, это понимание пришло к ремесленникам не сразу, а опытным путем.

⁵ Шов впотай, при котором нить проходит в толще кожевенного листа, не выходя наружу.

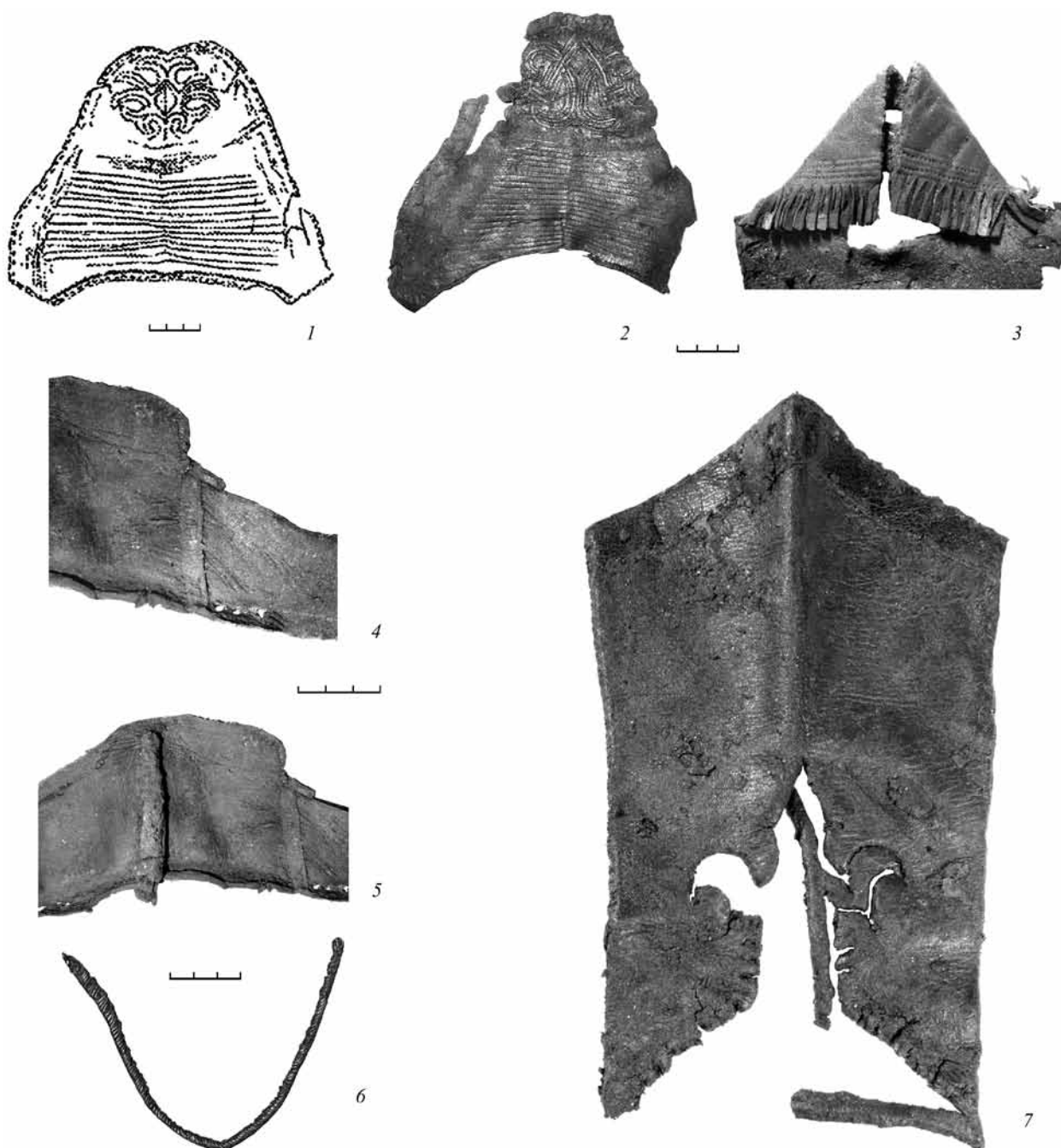


Рис. 2. Обувь. Декор

1 – головка сапожная из раскопок А.Ф. Дубынина; 2 – головка сапожная с расшивкой. Р. IV, кв. Г-3, гл. -120 см; 3 – поршня обрывок. Р. IV, уч. 2, кв. Г-5, гл. до 0 см; 4, 5 – фрагмент задней части верха с декоративным швом и гвоздиками. Р. IV, кв. В-4, гл. -20 см; 6 – декоративная проволока. Р. V, кв. В-1, гл. +14 см; 7 – голенище. Зона наблюдения, профиль 21

В напластованиях последней четверти XV – начала XVI в. ожидаемо появляются сапожные головки с заостренным и вытянутым «копьевидным» носком (рис. 4, 3a). Такой фасон сапог, копирующий

европейские *poulaine*⁶, появляется под влиянием французско-бургундской моды, распространившейся впоследствии по всей Европе. Начало ее проникновения в Россию находит отражение в материалах

⁶ Изобретение *poulaine* приписывается графу Анжуйскому, желавшему таким образом скрыть уродливость стопы (Мерцалова, 1993. С. 162). Гипертрофированные носки *poulaine*, набитые конским волосом, пристегивались к ноге специальной цепочкой и браслетом. Их длина, строго регламентированная сословной принадлежностью, могла достигать 40 см (Мерцалова, 1993. С. 205).



Рис. 3. Обувь. Детали низа. Клейма

1 – подошва. Р. VII, кв. 9, гл. -340/-360 см; 2 – подошва. Р. VII, кв. 2, гл. -360/-380 см; 3 – подошва с крокулем. Р. IV, уч. 2, кв. Е-3, гл. до 0 см; 4 – подошва с крокулем. Р. VI, уч. 2, кв. Б-14; 5 – подошва с клеймом. Р. IV, кв. В-2, пл. 1; 6 – подошва с клеймом. Р. IV, уч. 2, кв. Е-3. Гл. до 0 см; 7 – подошва с клеймом. Р. IV, кв. В-5, пл. 1; 8 – каблук внутренний. Р. IV, кв. В-5, гл. -20 см; 9 – шерстяная вязаная стелька. Р. VI, уч. 2, кв. А-16, гл. до -200 см; 10 – наборный каблук. Р. IV, кв. Г-3, пл. 1

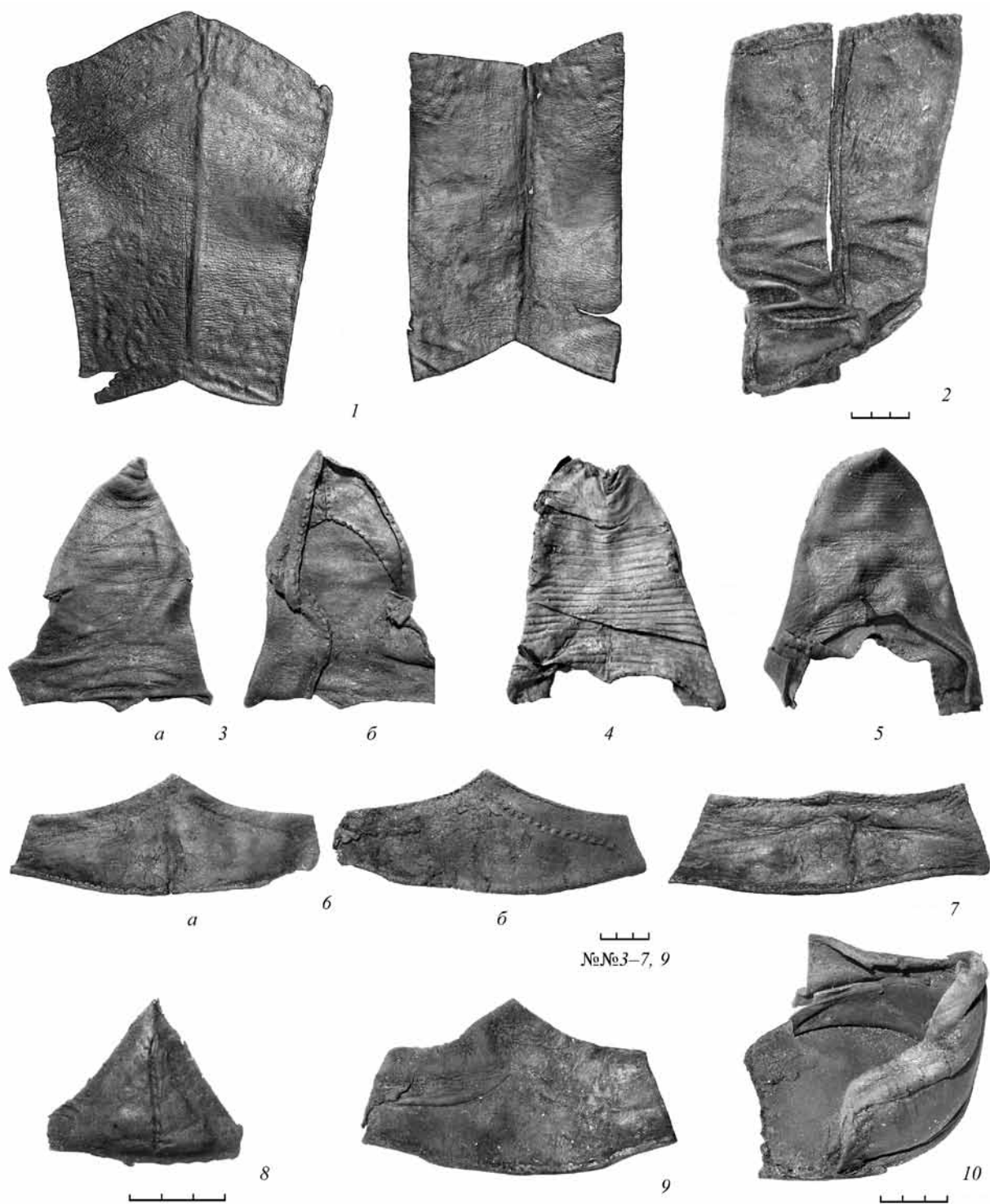


Рис. 4. Обувь. Детали верха

1 – двусоставное голенище. Раскопки А. Ф. Дубынина 1955–1957 гг. Уч. 8, гл. -340/-360 см; 2 – двусоставное голенище. Р. VII, кв. 6/н, гл. -160/-180 см; 3 – головка сапожная. Р. VII, кв. 18, гл. -200/-220 см; 4 – головка сапожная. Р. V, кв. Д-12, гл. -120 см; 5 – головка сапожная. Р. IV, уч. 2, кв. Е-6, гл. до -60 см; 6 – задник. Р. VII, кв. 3, гл. -340/-360 см; 7 – задник. Р. VII, кв. 2, гл. -340/-360 см; 8 – внутренняя деталь задника. Р. VII, кв. 17, гл. -240/-260 см; 9 – задник. Р. VII, гл. -180/-200 см; 10 – пятка подошвы с задником. Р. VII, кв. 18, гл. -240/-260 см

археологических коллекций Пскова, Полоцка, Ивангорода, Москвы и др. Русские сапоги имеют гораздо меньшую в сравнении с *poulaine* длину носка, не превышающую 2,5 см. Однако в России мода на заостренный и вытянутый носок не получила широкого распространения и окончательно исчезла к рубежу XV–XVI вв. Относительно небольшая численность таких моделей указывает на принадлежность их владельцам к правящему сословию, где удлиненный носок, как и одежда с удлиненными рукавами, подчеркивал непричастность ее владельца к физическому труду (Осинов, 2012. С. 240–250). В Зарядье головки с «копьевидным» носком зафиксированы на раскопах IV, V, VII. Сам факт наличия значительного количества таких деталей косвенно свидетельствует о достаточно высоком социальном статусе проживавшего здесь населения.

В начале XVI в. сапоги с заостренным носком сменяет обувь с загнутым вверх носком подошвы, вшивавшейся в специальный вырез в носочной части сапожной головки. Появление такого фасона было обусловлено дальнейшим развитием жесткой конструкции, для которой характерен полный поднаряд, закрывавший весь подъем стопы. В этом случае сохранение эластичности носка обеспечивали треугольный вырез и поперечное линование на подъеме стопы (рис. 4, 4).

В отличие от описанных выше остроносых моделей сапоги с загнутыми вверх носками получают широкое распространение во всех слоях общества, различаясь лишь качеством кожи и богатством декора. Сапоги с загнутыми носами можно видеть на портрете Василия III с гравюры венецианского издания книги С. Герберштейна «Записки о Московии» (1988. Рис. 2), на горельефной фигуре мастера Авраама, помещенной в центре нижнего регистра левой створки дверей Корсунских (Магдебургских) врат Новгородского Софийского собора⁷, а также на глиняных игрушках (Осинов, 2014. С. 18. Илл. 16). Мода на загнутые носки приходит в Россию из стран Востока. Самые ранние из известных нам изображений обуви такого фасона сохранились на персидских миниатюрах XII–XIII вв. (Горелик, 1972. С. 42–44).

Декор сапог

Найденные в Зарядье сапоги украшались в зависимости от модных течений или статуса их владельцев. Наибольший интерес представляет сапог, найденный

при археологических наблюдениях в зоне паркинга при расчистке колодца, заполнение которого авторы раскопок датируют XVI в. По конструкции этот сапог аналогичен описанному выше фасону с загнутыми носками. Сапожный набор включает двусоставное голенище и головку с поднарядом. Судя по размеру, обувь принадлежала подростку. Уникальным является способ декора, выполненный в технике мозаики. Фигурная вставка на передней части голенища, изготовленного из цветной кожи, по форме напоминает геральдическую лилию (фр. *fleur de lys*). Примечательно, что мозаичная вставка и голенище изготовлены из кожи, окрашенной в различные цвета (Приложение 1). Кроме мозаичной вставки голенище имело декоративную оторочку по верхнему краю, на что указывают характерные швы, расположенные чуть ниже верхнего обреза (рис. 1; 2). Сохранившийся вдоль верхней кромки цвет красного красителя косвенно свидетельствует в пользу того, что верх голенища изначально был обшит материей.

Цветная кожа и богатый декор этих сапог также указывают на высокий социальный статус их владельца. Что касается техники декоративной отделки, то ее, по моему мнению, также следует искать в восточной традиции, в частности, у казанских татар, где техника кожаной мозаики получила мощное развитие, выраженное в хорошо организованном промысле, ставшем визитной карточкой казанских обувщиков (Самтарова, 2004. С. 7).

Отдельным вопросом является факт попадания дорогой и мало изношенной обуви в колодец, что не характерно для широко распространенной практики вторичного использования сапожных голенищ. Судя по набору деталей, попавший в колодец сапог изначально был целым.

Расшивка. В этой технике изготовлен единственный фрагмент сапожной головки, зафиксированной на раскопе IV в. в напластованиях XVI в. (рис. 2, 2). Редкость подобных находок обусловлена тем, что широко распространенная у древнерусских туфель техника расшивки цветными нитями для декора сапог использовалась довольно редко. Тем не менее такие модели известны в коллекциях Великого Новгорода (Изьмова, 1959. С. 159), Старой Рязани (Фатюнина, 2011. С. 158–167) и других русских городов. В Москве до настоящего времени была известна всего одна сапожная головка, украшенная расшивкой (рис. 2, 1), также происходящая из Зарядья (Дубынин, 1960. Рис. 41, 8).

⁷ Магдебургские врата на западной стороне Софийского собора в течение нескольких веков служили торжественным входом в собор. Сделаны врата западноевропейскими мастерами. Среди фигур, изображенных на вратах, присутствует фигура русского мастера Авраама, собравшего пластины ворот после их перевозки из Швеции.

К праздничной обуви принадлежат два фрагментарно сохранившихся обрывка задника, украшенного металлической планкой по оси пятки и задрапированными швами, найденный на раскопе IV в слое начала XVII в. (рис. 2, 4, 5).

Для повседневной обуви использовались более простые приемы декорирования, такие как тиснение. Линейным тиснением украшена большая часть сапожных головок, принадлежащих к сапогам с загнутыми носками (рис. 4, 4). Кроме декоративной функции гофрирование верха делалось с целью предотвращения образования грубых складок на подъеме стопы. Эта техника, получившая широкое распространение с начала XVI в., выполнялась при помощи нагретого железного стержня (шила).

Для украшения пятки и носка в XVI в. активно использовались металлические гвоздики, набивавшиеся в виде вертикальной линии, ромба или треугольника. Все исследованные нами детали подбиты обычными железными гвоздиками (Приложение 2).

Обшивка края. Кроме упомянутых выше сапог с мозаичным декором, на большей части голенищ, происходящих из слоя XV–XVI вв., сохранились следы фестонной деформации верхнего края, маркирующей линию переметочного шва, крепившего меховую оторочку или цветную кожу (ткань), которой обшивался верхний обрез голенища (рис. 4, 2). Сапог с сохранившейся обшивкой при раскопках не зафиксировано. Ее изображение можно видеть на миниатюрах Лицевого летописного свода («Русская летописная история», 2012. С. 390).

Плетеная проволока. На рубеже XVI–XVII вв. для украшения пяточного ранта стали широко использовать крученую проволоку (рис. 2, 6). Образцы обуви с подобным декором зафиксированы в различных частях Москвы (Осипов, 2006. С. 65). Среди находок из Зарядья мы отобрали три образца, исследованных нами с помощью RF-анализатора. Все они изготовлены из латунной проволоки (Приложение 2).

В начале XVII столетия распространяются модели с наборным каблуком, способствующим усилению жесткости пяточного узла и обеспечивающим удобство при ходьбе. При раскопках 2015 г. в Зарядье зафиксировано 288 фрагментов каблучных деталей, составляющих 6,5% всех обувных деталей. Высота каблучков различна. Самый высокий каблук нашей коллекции достигает 6 см,

однако очевидно, что часть кожаных фликов (подкладок) утрачена, поэтому изначально каблук был выше (рис. 3, 10). Для лучшей фиксации стопы у каблучных моделей распространяются подошвы с крокулем⁸.

Изменяются у каблучных моделей и форма деталей верха. В частности, значительно удлиняются крылья головок, носок которых чаще всего не заостренный, как у сапог XVI в., а округлый (рис. 4, 5).

Клейма

В третьей четверти XVII в. на сапожных подошвах появляются тисненные клейма, нанесенные нагретым шилом. На сегодняшний день по раскопкам в Москве известно семь различных типов клейм, служивших в качестве знаков, позволяющих мастеру выделять свою продукцию (Осипов, 2014. С. 47, 48). По предположению Ю. Сванн, их могли использовать и оптовые торговцы обувью (Swann, 2001. S. 120–121).

В нашей коллекции насчитывается 254 клейменные подошвы, что составляет примерно половину всех подошв, найденных в Зарядье в слое второй половины XVII в. за все предыдущие исследования. Несмотря на обилие клейменных подошв, в данной коллекции отмечено всего три типа ранее известных клейм. К первому, самому распространенному типу принадлежат клейма в виде трех полос, расположенных на внешней стороне подошвы в месте сужения свода стопы (рис. 3, 6). Второй тип, насчитывающий семь экземпляров, представлен комбинированным орнаментом, состоящим из горизонтальных и вертикальных полос (рис. 3, 5). Три подошвы маркированы одной линией, проходящей по центру перемычки⁹ (рис. 3, 7).

Размеры обуви

Благодаря хорошей сохранности кожи в нашей коллекции оказалось 442 целые подошвы, найденные в напластованиях XVII–XVI вв., которые удалось обмерить. Обмеры производились в камеральной лаборатории до высушивания деталей, поэтому погрешности, вызванные усыханием кожи, минимальны. Серии массовых замеров позволяют установить антропометрические характеристики владельцев обуви, поскольку длина стопы находится в корреляционной связи с ростом человека. Массовые обмеры, произведенные в 1960-е гг. советскими обувщиками-технологами, позволили

⁸ Подошвы изогнутой формы – это подошва, пяточная часть которой имеет форму фронтальной поверхности каблука.

⁹ Место сужения свода стопы.

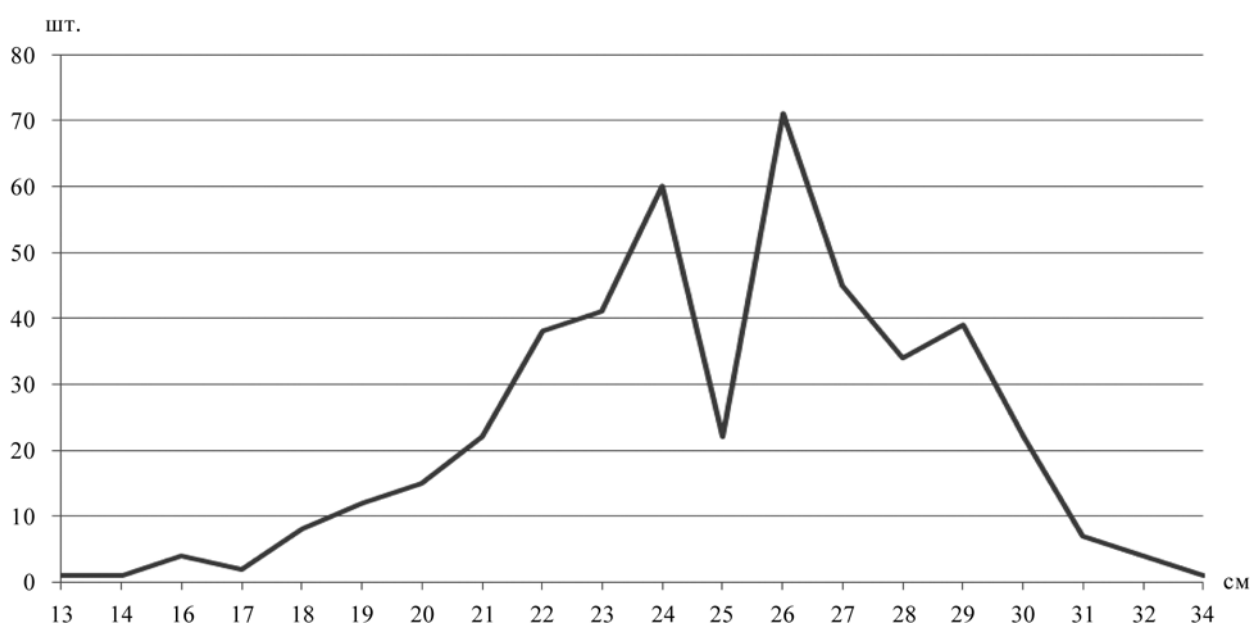


Рис. 5. Размеры подошв

установить процентное соотношение, составляющее примерно 15–16% величины роста (имеются в виду среднестатистические показатели), у женщин – 15,5%, у мужчин – ближе к 15,8% (Зыбин, 1982. С. 75).

Полученные обмеры дают возможность получить репрезентативную выборку, определяющую половозрастную характеристику населения, проживавшего на исследуемом участке Зарядья. Согласно обмерам подошв средний рост женщин, проживавших на территории Зарядья в XVII в., составлял 150 см: $(24:15,8) \times 100 = 150,1$ см. Рост мужчин был равен 170 см: $(26,5:15,5) \times 100 = 170$ см. Наши расчеты не противоречат полученным ранее показателям при обмере обуви из коллекции московского Зарядья (Осинов, 2003. С. 18, 19).

Самый маленький размер имеет подошва детского сапожка длиной всего 13 см. Самая большая подошва достигает в длину 34 см, что соответствует 51-му размеру, обнаружена в слое первой половины XIV в. Согласно приведенным выше параметрам, даже с учетом припуска на швы и ношения сапог поверх зимних онучей рост ее владельца превышал 2 м.

Суммируя данные обмеров подошв, проведенных с учетом использования холщовых и шерстяных онучей или носков, мы получаем количественный показатель, отраженный графически (рис. 5). Максимальные пики показывают среднюю величину женской и мужской обуви: у женщин – 24 см (современный 37-й размер), у мужчин – 26,5 см

(современный 41,5-й размер). Нижняя точка на отметке 25 см разделяет обувь на мужскую и женскую. Небольшое количество детской и подростковой обуви, как и в предыдущей серии обмеров 2003 г., может объясняться двумя причинами. Во-первых, наличием детской обуви из растительных материалов, а во-вторых, тем, что дети, особенно в летнее время, чаще бегали босиком.

Сравнивая полученные показатели из Зарядья с данными обмеров подошв, собранных при раскопках 2007 года на кремлевском подоле, можно сказать, что слободское население в среднем было более высокорослым, чем их современники, обитавшие в Кремле (Осинов, 2014. С. 74).

Изделия из кожи

Небольшая по количеству коллекция кожаных изделий, составляющая 42 предмета, включает рукавицы, ножны, детали сумок и мячей, обрывок кожаного ремня с латунной накладкой, а также круглые прокладки и шайбы (табл. 1).

Рукавицы. В нашей коллекции имеется шесть фрагментарно сохранившихся рукавиц, принадлежащих к одному типу кроя, включавшему две детали, на одной из которых имелся вырез для большого пальца (рис. 6, 2 а, б). Такие рукавицы, получившие у исследователей название двухдетальных (двусоставных), были широко распространены на всей территории России.

Мячи представлены тремя деталями сегментовидной формы (рис. 6, 4 а, б). В Москве мячи

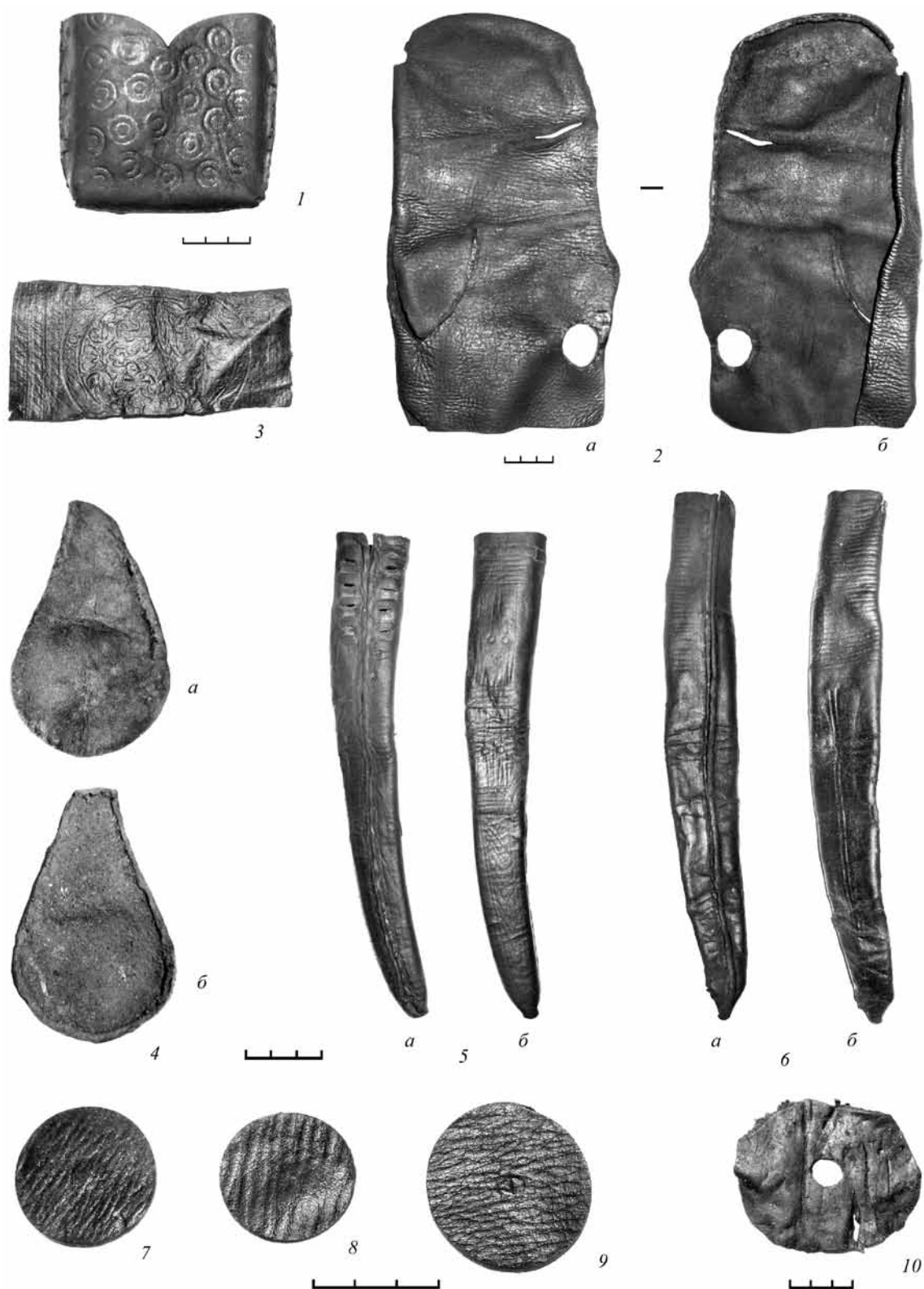


Рис. 6. Изделия из кожи

1 – футляр с циркульным орнаментом. Р. VII, кв. 2, гл. -234; 2 – рукавица. Р. IV, уч. 2, кв. Е-6, гл. -60 см; 3 – обрзок тонкой кожи с тиснением. Р. IV, кв. Д-3, гл. +42 см; 4 – деталь мяча. Р. VII, кв. 18, гл. -220/-240 см; 5 – ножны. Р. IV, кв. В-1, гл. -118 см; 6 – ножны. Р. V, кв. В-2, гл. -98 см; 7–9 – прокладки. Р. V, гл. -100 см; 10 – шайба. Р. 7, кв. 2, гл. -340/-360 см

такого кроя известны по раскопкам Старого Гостиного двора, где они были зафиксированы в напластованиях XV в. (Векслер, Осипов, 2000. С. 155). Мячи, набивавшиеся конским волосом, относятся к группе универсальных игрушек, использовавшихся в состязательных играх (Морозова, 1990. С. 70).

Ножны, найденные в напластованиях XVI в., насчитывают всего 5 шт. Два футляра украшены тиснением (рис. 6, 5). По типологии, предложенной Т. С. Матехиной (Варфоломеевой), где основными признаками систематизации ножен являются форма кроя изделия и место расположения шва (Варфоломеева, 1993. С. 165), все ножны из Зарядья принадлежат к первой группе, имеющей симметричный крой со швом, расположенным на внутренней стороне футляра.

Футляр-коробочка с циркульным орнаментом зафиксирован на раскопе VII в слое XVII в. Верхняя часть футляра имеет вырез в виде ласточкина хвоста (рис. 6, 1). Коробочка изготовлена из одного куска кожи, сшитого по бокам тачным швом. На стенках футляра с обеих сторон имеется по две пары прорезей для ремня. Их наличие позволяет предположить раздвижную конструкцию футляра, состоящего из двух половин. Подобные находки довольно редки. Раздвижные орнаментированные кожаные пеналы известны, в частности, по раскопкам в Московском Кремле (Осипов, 2014. С. 98) и Великом Новгороде (Матехина, 2009. С. 187).

Ольстра (седельная кобура), предназначенная для пистолета или карабина, имеет форму вытянутого футляра с расширением в верхней части (рис. 7, 3), зафиксирована при наблюдениях в зоне строительства паркинга. Размеры кобуры: длина – 50 см, ширина нижней узкой части (под ствол) – 5–9 см, ширина верхней части, закрывавшей рукоять пистолета с замком, – 16–18 см. Цельнокроеный футляр, вывернутый бахтармой наружу, соединен сбоку переметочным швом, что дает основание определить, что перед нами внутренняя часть футляра, верх которого, скорее всего, был матерчатым.

Найденная ольстра предназначалась для седельных пистолетов, использовавшихся кавалеристами в конце XVI – XVII в. Сам факт такой находки, зафиксированный при наблюдениях в зоне строительства паркинга, указывает на принадлежность ее хозяина к элитному конному войску, формировавшемуся из дворян.

*Лестовка*¹⁰. Обрывок сложенного вдвое изделия трапециевидной формы размером 7×6 см, с отверстиями для крепления (рис. 7, 1), также обнаружен при археологическом наблюдении в районе строительства паркинга. Форма и размер фрагмента, а также наличие отверстий в верхней его части позволяют нам атрибутировать его как часть (лопасть) лестовки, являвшейся разновидностью четок, использовавшихся для подсчета молитв и поклонов (рис. 7, 2). Такие четки, имевшие 109 ступеней (бобочек), разделенных на неравные группы, могли изготавливаться из кожи, материи или шерсти. На конце лестовки крепились два лапостка, обозначающих скрижали Завета Божия, тогда как треугольная форма пластины являла символ Святой Троицы. Однозначной истории возникновения лестовки не существует. Изначально она служила для не книжных (т. е. неграмотных) монахов. Сегодня лестовки изготавливаются и применяются всеми старообрядческими церквями и согласиями, однако именно такие четки были широко распространены в православной атрибутике. С лестовкой изображались преподобный Серафим Саровский, святая Анна Кашинская и другие праведники.

Найденная деталь, не имевшая следов расшивки, могла принадлежать к простым четкам, имевшим гладкую поверхность. Они сосуществовали вместе с парадными, имевшими богато расшитые лапостки (Яскеляйнен, 2003. С. 80–125).

Изделия из других материалов

Кроме кожаных деталей для изготовления обуви использовались упоминавшиеся выше берестяные вставки задника, металлические подковки и гвоздики, декоративная латунная проволока, крепившаяся на пяточном ранте, утепляющие войлочные стельки. К редким находкам относится обрывок шерстяной вязаной стельки, найденной в раскопе IV в слое XVII в. (рис. 3, 9).

К обуви, изготовленной с использованием растительных волокон, относятся лапти косога плетения, дублированные кожаными ремешками. Такая обувь, занимавшая промежуточное положение между обычными лаптями и кожаными поршнями, была более практичной в сравнении с первыми, которые снашивались за неделю. Обувь, изготовленная из лыка и кожи, неоднократно встречалась при раскопках в Москве, в том числе и на территории Зарядья. Малое количество подобных находок

¹⁰ Лестовка – разновидность четок в дораскольной Руси, после раскола была вытеснена вервицей, больше всего используется у старообрядцев, но до сих пор в ходу у многих православных. Четыре треугольника лестовки именуются лапостками.

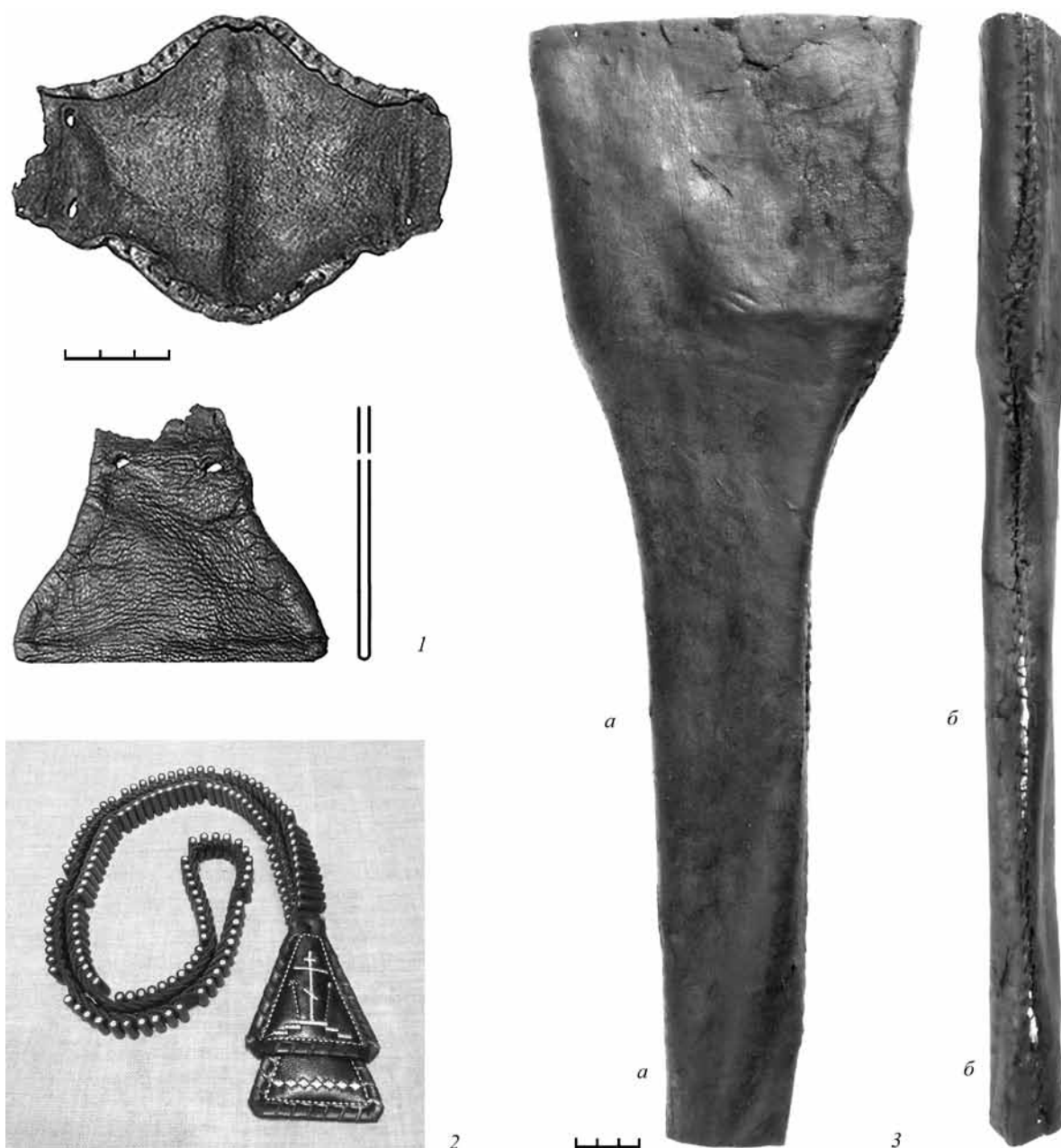


Рис. 7. Изделия из кожи

1 – лестовка. Зона наблюдения, профиль 27; 2 – лестовка современная; 3 – ольстра. Зона наблюдения в районе паркинга

свидетельствует о том, что такая обувь не получила широкого распространения (Осипов, 2014. С. 58, 59).

Изделия из кожи и сапожные инструменты из коллекции ГИМ

Материал, собранный при раскопках 2015 г., целесообразно дополнить ранее не опубликованными предметами из коллекции Зарядья, сформированной в результате работ Московской экспедиции Института археологии АН СССР, хранящихся

ныне в фондах ГИМ (оп. 1817). К ним принадлежат 14 предметов, включающих «чехол для копья», две сапожные головки, обрывок лаптя, сплетенного из кожаных ремешков, двусоставное голенище, две фигурные накладки, обрывок ремня от конской упряжи, наборные каблуки, орнаментированные ножны, а также сапожный нож и шило с деревянной рукоятью (рис. 8, 1). Наибольший интерес представляют ножны, чехол и обувные подковки.

Ножны асимметричной формы, с небольшим выступом, имеющие заостренную часть нижнего

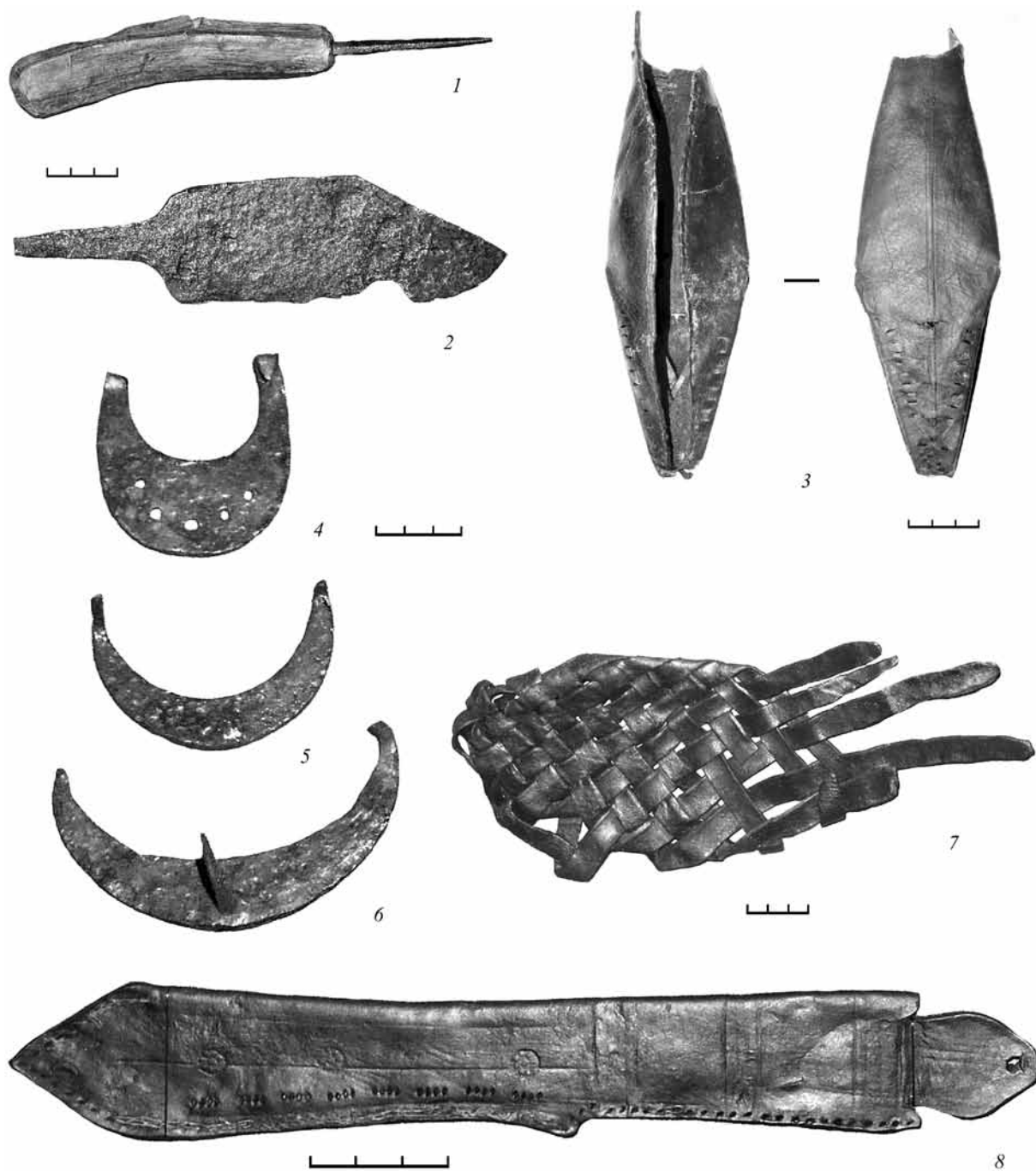


Рис. 8. Сапожные инструменты и изделия из кожи из раскопок А. Ф. Дубынина 1955–1957 гг. (уч. V)

1 – шило с деревянной рукояткой, кв. 1, гл. -320/-340 см; 2 – сапожный нож, кв. 16, гл. -440 см; 3 – футляр для ложки, б/п; 4–6 – обувные подковки, б/п; 7 – лапоть из кожаных ремешков, кв. 11, гл. -140 см; 8 – ножны, кв. 3, гл. -260 см

края, сшитые тамбурным швом¹¹ тонкой латунной проволокой круглого сечения (оп. 1817, № 629). Вверху, над устьем ножен, имеется выступающая часть в виде двухстороннего клапана с отверстием

для подвешивания, которое одновременно ограничивало выпадение предмета.

Ножны орнаментированы поперечными линиями, сгруппированными по четыре, и отпечатка-

¹¹ Тамбурный шов имеет вид цепочки, при которой одна петля выходит из другой.

ми небольшого круглого штампа в виде розетки (рис. 8, 8). По типологии Т. С. Матехиной, относящей к основным признакам форму края изделия и место расположения шва, ножны принадлежат к первой группе (Варфоломеева, 1993. С. 165).

«Чехол для копья». Название, указанное в описи находок, взято нами в кавычки, поскольку хорошо известные аналогии дают возможность четкой атрибуции этого ромбовидного футляра (оп. 1817, № 2278), предназначавшегося для хранения ложек. На это, в частности, указывает ременная стяжка, фиксировавшая ложку в чехле (рис. 8, 3). Данный футляр отличается от других известных находок простотой края и отсутствием декора.

Футляры для ложек, как простые, так и богато украшенные, неоднократно встречались при раскопках в Москве и других городах. В последние годы аналогичный по конструкции футляр зафиксирован при раскопках на подоле кремлевского холма в напластованиях XVI в. (Осипов, 2014. С. 88. Илл. 55, 1).

Обувные подковки. Сменившие т. н. внутренний каблук наборные каблуки стали подбивать железными подковками, что отмечает, в частности, Ганс Мориц Айрман, уроженец г. Нюрнберга, побывавший в России в составе шведского посольства в 1678 г. («Иностранцы...», 1991. С. 348). Систематизация и описание всего объема подковок, собранных при раскопках в Зарядье, требуют специального исследования. На этапе предварительного описания рассматриваются семь обувных подковок с плоской серповидной формой пластины, крепившихся к каблук с помощью шипов и гвоздей (рис. 8, 4–6). С помощью RFA установлено, что все они изготовлены из железа (Приложение 2).

Ремесленные отходы

Скопления кожаных обрезков регулярно отмечаются в полевой раскопной документации, однако форма обрезков, как правило, не описывается, анализ их залегания не ведется. Между тем это довольно информативная категория находок, позволяющая определить вид, основные приемы раскроя и сборки изготавливаемых там вещей.

В данном случае, как и ранее, скоплениями именуется участки, где присутствует более 50 единиц на квадрат/пласт раскопа. Меньшее количество считается фоновым. В нашей коллекции ремесленные отходы, представленные обрезками от раскроя, составляют более половины всех находок – 59,2%. Из них 1485 (23/3%) принадлежит к обрезкам первичного края, а 4880 (76,61%) со-

ставляют обрезки вторичного края (табл. 1). Последние определяются на основании частично сохранившейся формы предыдущего края и следов шовных отверстий (рис. 9, 5). На обрезках с края кожаного листа, который использовался для первичного раскроя изделий, сохраняются остатки волоса (рис. 9, 13). Часть отходов представляет собой обрезки с различными пороками шкуры, отбракованные при раскрое. Это могут быть складки, последствия опухоли, зажившие свищи и пр. (рис. 9, 10, 11). В «Алфавите» XVII в. отмечено другое название таких пороков – отнорица или близна: «В животным же близна нарицается болячка или вред кий» («Алфавит...». Д. 33. Л. 9.1). Наиболее частыми пороками кожи были свищи – изьяны в виде дыр или проколов: «Купить на оболочку книг немецких... сафьянов два червчатых да два желтых, чтоб были не толсты и не свищеваты, чисты» (ДАИ, 1846. С. 195).

Обилие и характер обрезков от раскроя, несомненно, указывает на деятельность сапожной мастерской по пошиву и ремонту обуви, однако интенсивность их выпадения различна. Так, в верхних горизонтах раскопа VII, расположенного на трассе Кривого переулка, примыкавшего к Великой улице, встречаются единичные, причем мелкие, обрезки, тогда как в одновременных напластованиях раскопа IV их на порядок больше, хотя раскоп заложен по трассе Мокринского переулка, где также сохранилась деревянная мостовая. Мало отходов и на площади раскопа VI, расположенного в глубине жилого квартала.

Отсутствие обрезков от раскроя подтверждает факт уборки улиц от скапливавшегося мусора, который старались вывозить с усадебной территории. На примере раскопок в других частях Москвы мы видим стремление горожан утилизировать отходы сапожного ремесла на пустырях, в оврагах или в заполнении заброшенных погребов (Осипов, 2006. С. 66; 2014. С. 118).

Ниже уровня деревянной мостовой количество обрезков от раскроя на площади раскопа VII резко увеличивается. Вплоть до самого материка их концентрация составляет 40–70 единиц на квадрат/пласт. Нитевидная форма основного количества этих обрезков маркирует операцию окончательной подгонки деталей после сшивания. Кроме нитевидных обрезков мы видим негативы от раскроя подошв (рис. 9, 7, 8).

Следует отметить, что проблема санитарной гигиены русских средневековых городов практически не исследована. Мы знаем, что для позднего Средневековья сохранились свидетельства вывоза

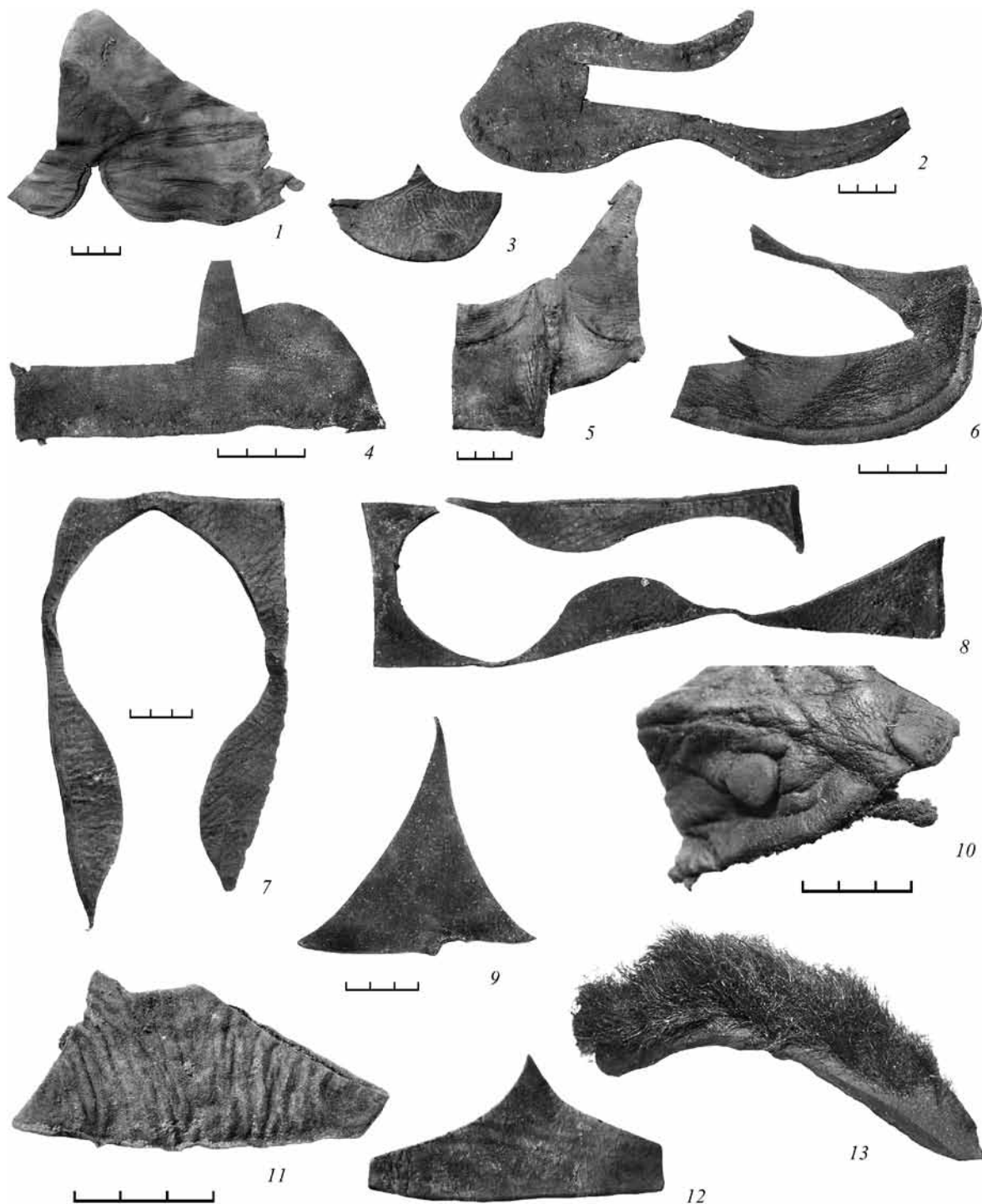


Рис. 9. Обрезки от раскроя

1 – обрезок задней части голенища. Р. IV, кв. Д-2, пл. 1; 2 – обрезок подошвы. Р. VII, кв. 2, гл. -320 см; 3 – обрезок от раскроя. Р. V, кв. А-2, пл. 4; 4 – обрезок вторичного кроя. Р. IV, кв. Г-2, пл. 2; 5 – обрезок задней части голенища. Р. IV, кв. Д-3, пл. 1; 6 – обрезок детали с застроченным швом. Р. IV, кв. В-2, пл. 2; 7, 8 – негативы подошв. Р. VII, кв. 18, гл. -320 см; 9 – обрезок кожи. Р. VII, кв. 13, гл. -280 см; 10 – следы пороков шкуры. Р. VII, кв. 13, гл. -320/-340 см; 11 – следы пороков шкуры. Р. IV, кв. Б-1, пл. 1; 12 – обрезок. Р. II, кв. Е-2, пл. 3; 13 – край кожевенного листа с остатками шерсти. Р. VII, кв. 12, гл. -380 см

отходов (Сорокин, 1995. С. 29, 66), однако у исследователей можно встретить противоречивую информацию по этому поводу. В частности, процесс замены мостовых одни исследователи связывают с их износом (Янин, 1953. С. 229), а другие – с замусориванием (Засурцев, 1963. С. 6). Как показывает практика раскопок увлажненного грунта, культурный слой составляет строительный и бытовой мусор, а также ремесленные отходы. «Если отвлечься от частных и оценивать общее санитарное состояние усадеб и городов в целом, то можно утверждать, что это была накапливающаяся в течение столетий мусорная свалка» (Сорокин, 1995. С. 28).

Повсеместное распространение обрезков кожи заставляет нас скорректировать представление о локализации сапожных мастерских. Таких мастерских действительно было много. Не случайно ремесленники, занятые кожевным ремеслом, были самыми многочисленными (Арциховский, 1939. С. 7). Однако сам факт обнаружения значительного скопления обрезков не дает нам основания для вывода размещения на этом месте мастерской. Все вышесказанное свидетельствует о том, что отходы могли оказаться на значительной площади вокруг мастерской, смыкаясь с зоной соседних мастерских, образуя сплошной слой обрезков от раскроя и обрывков кожаной обуви.

Приложение 1

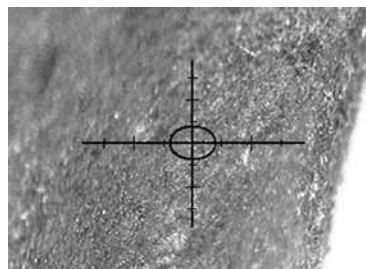
Металлические изделия из раскопок в Зарядье, исследованные с помощью рентгенофлуоресцентного метода

Анализы проведены научным сотрудником отдела археологических памятников ГИМ А. О. Шевцовым на микрорентгенофлуоресцентном спектрометре *M-1 Mistral*, предназначенном для неразрушающего анализа изделий из металлов.

Раскопки А.Ф. Дубынина 1954–1955 гг.

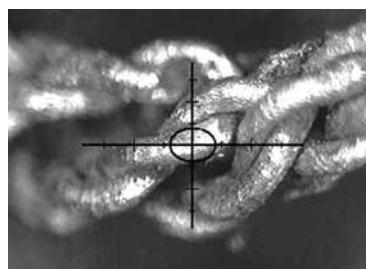
№ 1. Подковка обувная. ГИМ. Оп. 1817. № 20. Уч. 5, кв. 19, гл. -290 см.

Element conc. %
 Iron (Fe) 87.48
 Chromium (Cr) 0.00
 Nickel (Ni) 0.00
 Copper (Cu) 0.39
 Zinc (Zn) 12.13
 Arsenic (As) 0.00
 Silver (Ag) 0.00
 Tin (Sn) 0.00
 Gold (Au) 0.00
 Mercury (Hg) 0.00
 Lead (Pb) 0.00
 Bismuth (Bi) 0.00



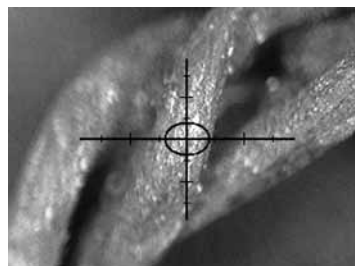
№ 2. Проволока. ГИМ. Оп. 1817. № 631. Уч. пл. 4, гл. -280 см.

Element conc. %
 Iron (Fe) 0.27
 Chromium (Cr) 0.04
 Nickel (Ni) 0.02
 Copper (Cu) 78.85
 Zinc (Zn) 20.15
 Arsenic (As) 0.00
 Silver (Ag) 0.10
 Tin (Sn) 0.09
 Gold (Au) 0.00
 Mercury (Hg) 0.00
 Lead (Pb) 0.49
 Bismuth (Bi) 0.00



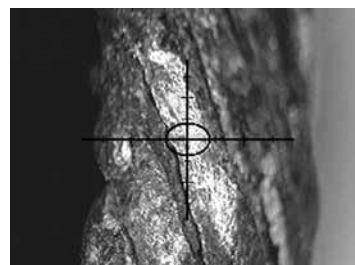
№ 3. Проволока. ГИМ. Оп. 1817. № 1006. Уч. 5, гл. -300 см.

Element conc. %
Iron (Fe) 0.82
Chromium (Cr) 0.05
Nickel (Ni) 0.23
Copper (Cu) 74.20
Zinc (Zn) 23.51
Arsenic (As) 0.00
Silver (Ag) 0.05
Tin (Sn) 0.09
Gold (Au) 0.00
Mercury (Hg) 0.00
Lead (Pb) 1.05
Bismuth (Bi) 0.00



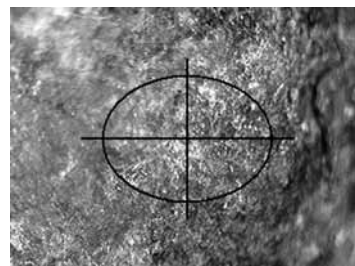
№ 4. Проволока. Р. IV, уч. 2, кв. Е 5, гл. до -20 см.

Element conc. %
Iron (Fe) 0.48
Chromium (Cr) 0.00
Nickel (Ni) 0.03
Copper (Cu) 80.04
Zinc (Zn) 18.22
Arsenic (As) 0.00
Silver (Ag) 0.11
Tin (Sn) 0.03
Gold (Au) 0.00
Mercury (Hg) 0.00
Lead (Pb) 1.08
Bismuth (Bi) 0.00



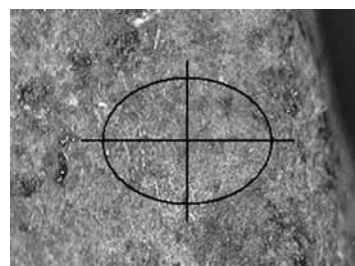
№ 5. Подковка. ГИМ. Оп. 1838 В. Уч. 8, гл. -280/-300 см.

Element conc. %
Iron (Fe) 99.84
Nickel (Ni) 0.00
Copper (Cu) 0.00
Zinc (Zn) 0.00
Arsenic (As) 0.00
Silver (Ag) 0.06
Tin (Sn) 0.10
Lead (Pb) 0.00
Bismuth (Bi) 0.00
Gold (Au) 0.00
Mercury (Hg) 0.00



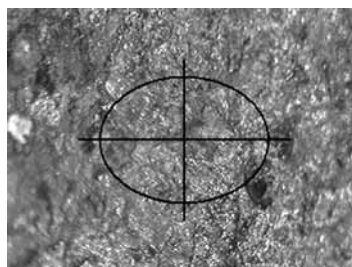
№ 6. Подковка. ГИМ. Оп. 1864. Уч. 5, кв. 5, гл. -240/-260 см.

Element conc. %
Iron (Fe) 99.38
Nickel (Ni) 0.00
Copper (Cu) 0.18
Zinc (Zn) 0.00
Arsenic (As) 0.00
Silver (Ag) 0.16
Tin (Sn) 0.17
Lead (Pb) 0.10
Bismuth (Bi) 0.00
Gold (Au) 0.00
Mercury (Hg) 0.00



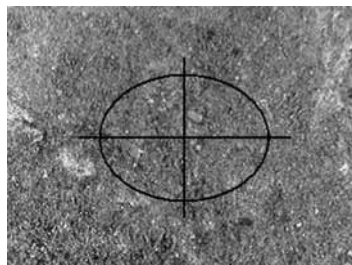
№ 7. Подковка. ГИМ. Оп. 1758. Уч. 5, сооруж. 4, гл. -300/-320 см.

Element conc. %
 Iron (Fe) 99.90
 Nickel (Ni) 0.00
 Copper (Cu) 0.00
 Zinc (Zn) 0.00
 Arsenic (As) 0.10
 Silver (Ag) 0.00
 Tin (Sn) 0.00
 Lead (Pb) 0.00
 Bismuth (Bi) 0.00
 Gold (Au) 0.00
 Mercury (Hg) 0.00



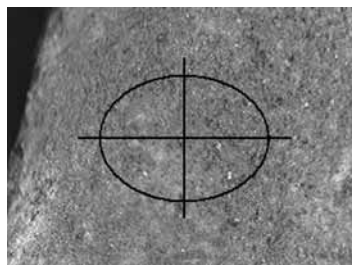
№ 8. Подковка. ГИМ. Оп. 1758. Уч. 5, кв. 3, гл. -260/-280 см.

Element conc. %
 Iron (Fe) 98.12
 Nickel (Ni) 0.00
 Copper (Cu) 1.12
 Zinc (Zn) 0.00
 Arsenic (As) 0.00
 Silver (Ag) 0.23
 Tin (Sn) 0.28
 Lead (Pb) 0.10
 Bismuth (Bi) 0.00
 Gold (Au) 0.00
 Mercury (Hg) 0.15



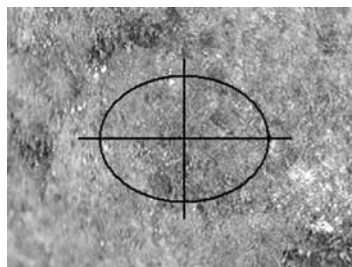
№ 9. Подковка. ГИМ. Оп. 1766. Уч. 5, кв. 6, сооруж. № 15.

Element conc. %
 Iron (Fe) 99.33
 Nickel (Ni) 0.00
 Copper (Cu) 0.37
 Zinc (Zn) 0.14
 Arsenic (As) 0.00
 Silver (Ag) 0.08
 Tin (Sn) 0.08
 Lead (Pb) 0.00
 Bismuth (Bi) 0.00
 Gold (Au) 0.00
 Mercury (Hg) 0.00



№ 10. Подковка. ГИМ. Оп. 1831. Уч. 5, кв. 3, гл. -260/-280 см.

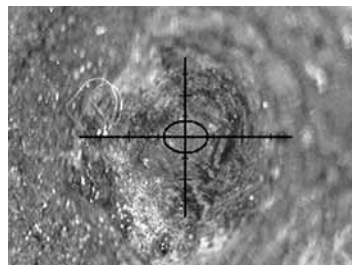
Element conc. %
 Iron (Fe) 100.00
 Nickel (Ni) 0.00
 Copper (Cu) 0.00
 Zinc (Zn) 0.00
 Arsenic (As) 0.00
 Silver (Ag) 0.00
 Tin (Sn) 0.00
 Lead (Pb) 0.00
 Bismuth (Bi) 0.00
 Gold (Au) 0.00
 Mercury (Hg) 0.00



Раскопки ООО «Столичное археологическое бюро» 2015 г.

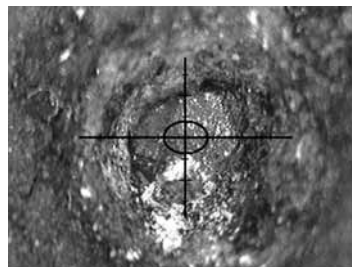
№ 11. Подошва. Декоративные гвоздики на носке подошвы. Р. IV, кв. В-1, пл. 2.

Element conc. %
Iron (Fe) 99.69
Chromium (Cr) 0.00
Nickel (Ni) 0.00
Copper (Cu) 0.14
Zinc (Zn) 0.00
Arsenic (As) 0.00
Silver (Ag) 0.02
Tin (Sn) 0.14
Gold (Au) 0.00
Mercury (Hg) 0.00
Lead (Pb) 0.00
Bismuth (Bi) 0.00



№ 12. Подошва. Декоративные гвоздики на носке подошвы. Р. IV, кв. В-1, пл. 2.

Element conc. %
Iron (Fe) 99.49
Chromium (Cr) 0.00
Nickel (Ni) 0.17
Copper (Cu) 0.18
Zinc (Zn) 0.00
Arsenic (As) 0.00
Silver (Ag) 0.00
Tin (Sn) 0.16
Gold (Au) 0.00
Mercury (Hg) 0.00
Lead (Pb) 0.00
Bismuth (Bi) 0.00



Приложение 2

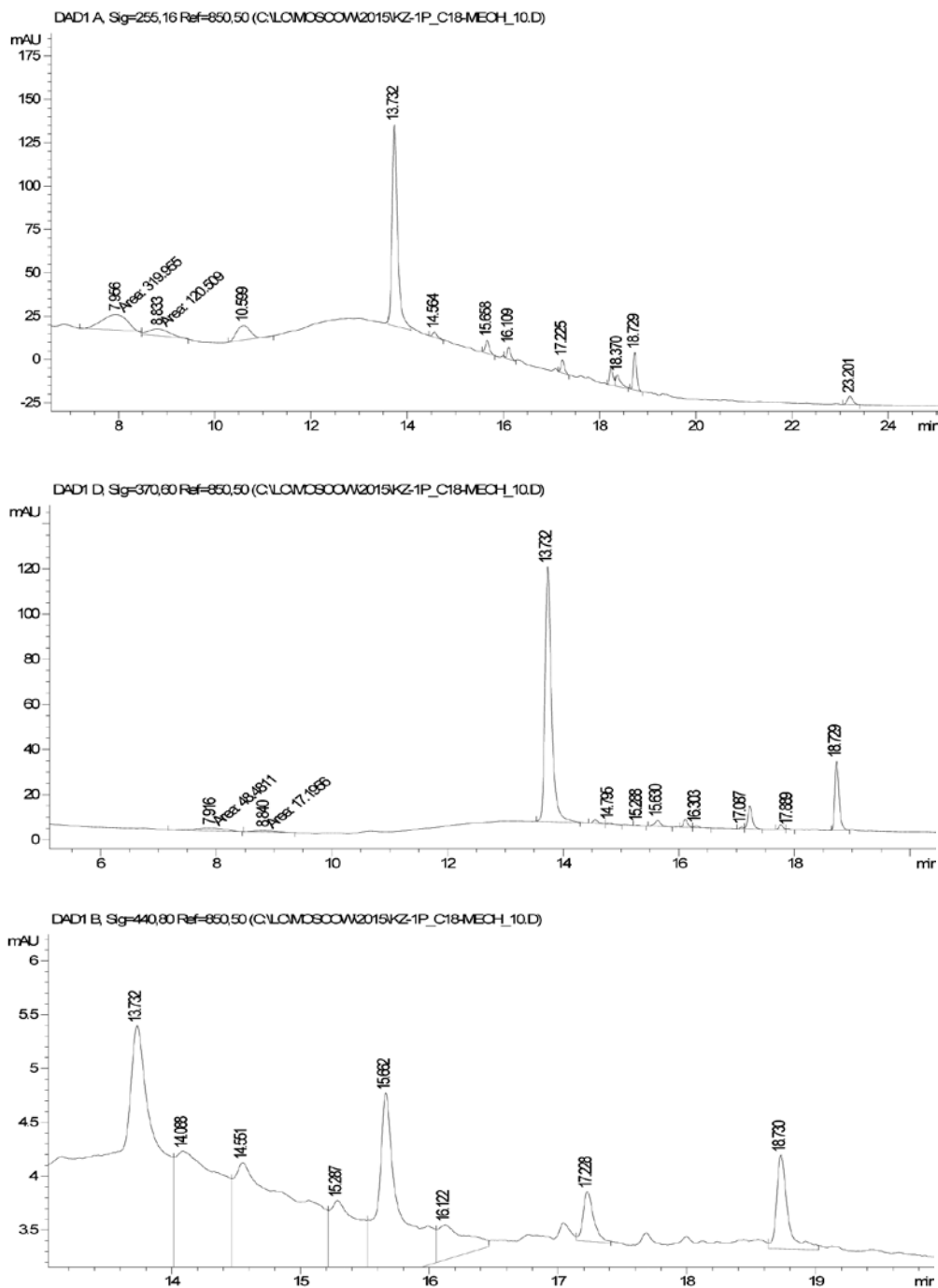
Анализ кожи сапог, найденных при раскопках в Зарядье, в зоне паркинга

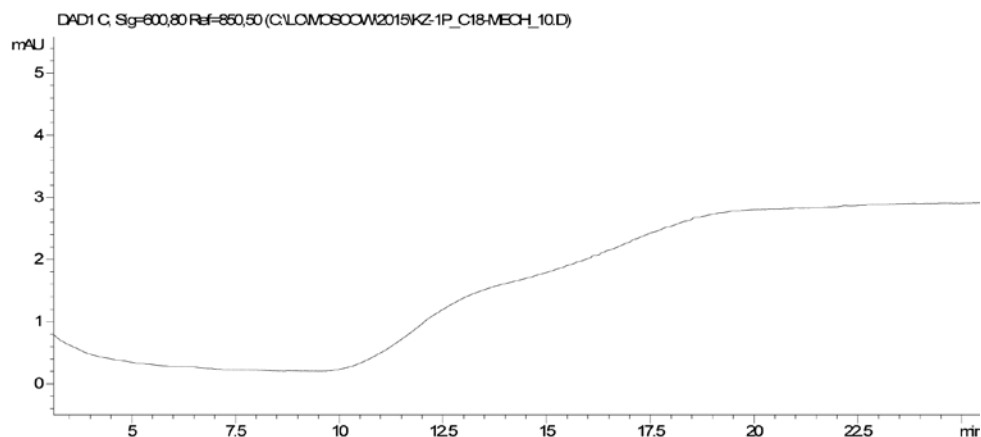
Методика жидкостной хроматографии

Навеску образца ~3 мг кипятили в 150 мкл раствора соляной кислоты/метанола/воды (2:1:1 по объему). Полученный раствор центрифугировали в течение 20 мин. Центрифугат декантировали с осадка и упаривали досуха. Сухой остаток растворяли в 100 мкл смеси метанол/вода (1:1 по объему), полученный раствор центрифугировали 20 мин. 30 мкл центрифугата вкалывали в хроматографическую систему.

Образцы анализировали на приборе ВЭЖХ *Agilent 1200* (*Agilent*) с диодно-матричным детектором. Разделение проводили на колонке *Zorbax Rx-C18* (4,6×150 мм, 5 мкм). Детектирование вели на полосах 247–263 нм (УФ-область), 340–400 нм (желтые красители), 400–480 нм (красные красители), 560–640 нм (синие красители).

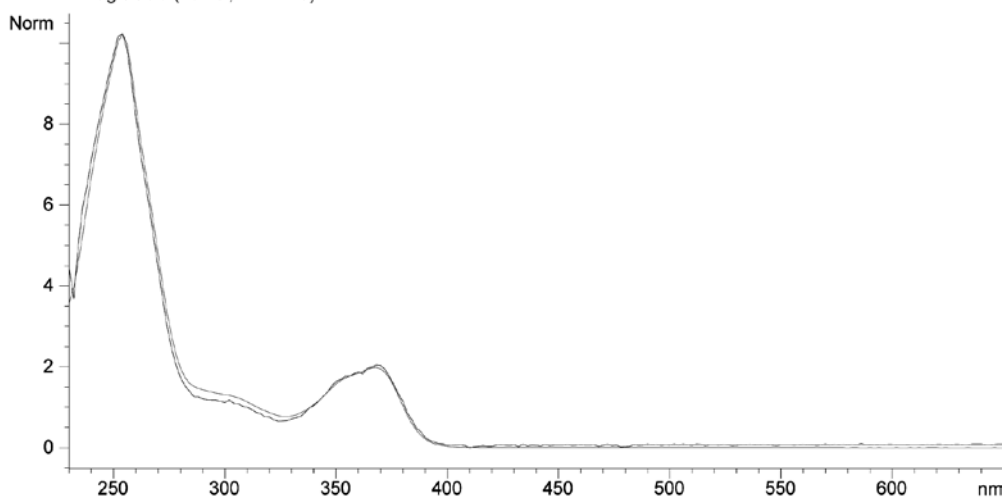
Хроматограммы образца № 1





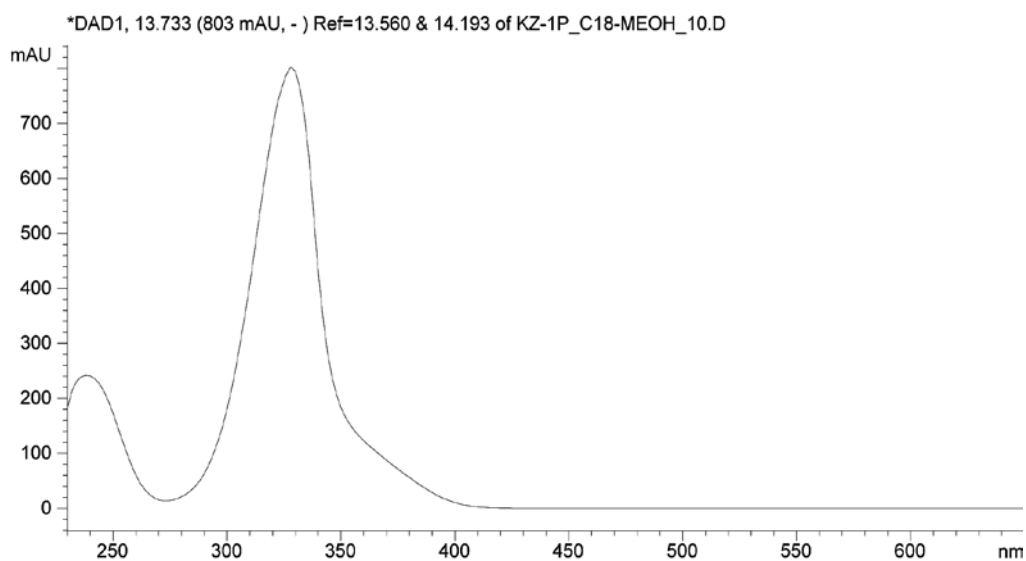
Пики в УФ-области и в диапазоне детектирования желтых веществ обусловлены поглощением дубильных веществ. Широкие пики 7.96 и 8.83 мин. соответствуют эллаговой и 3-О-метилэллаговой кислотам, т. е. компонентам танинов:

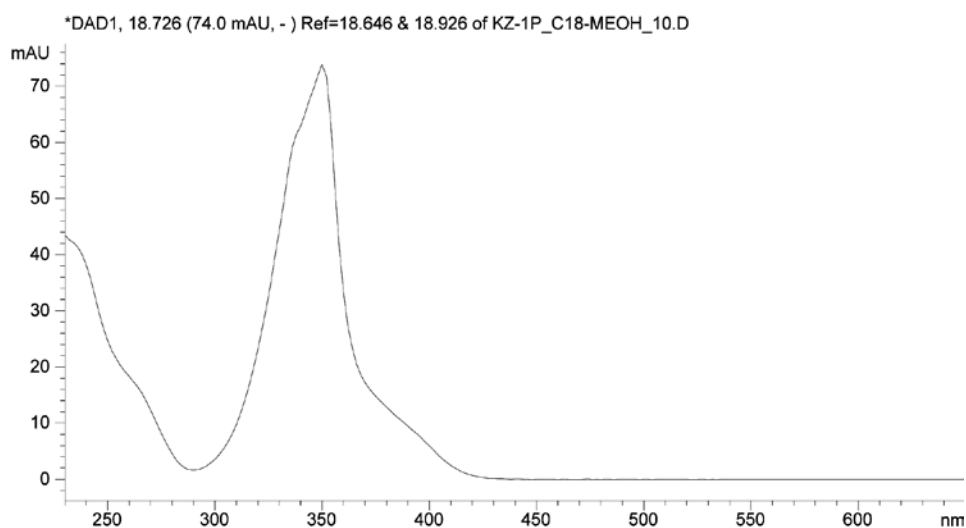
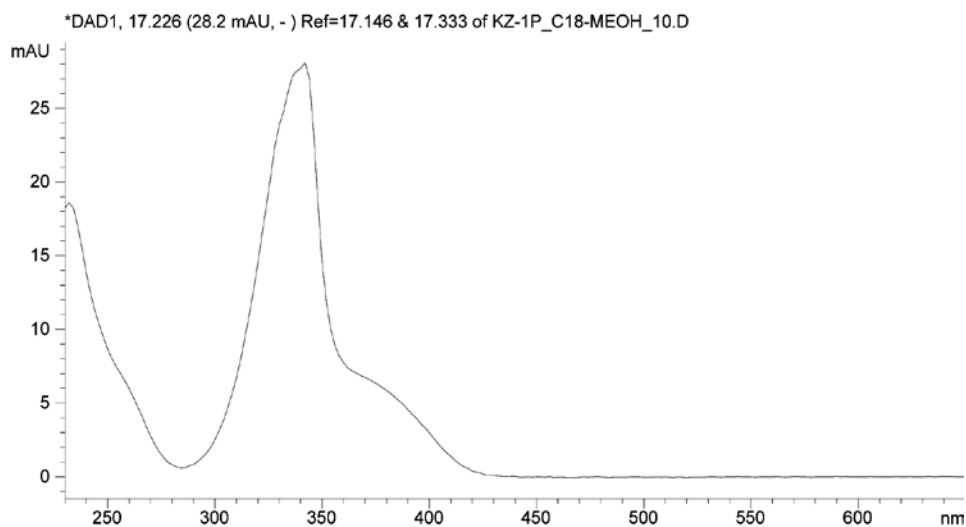
*DAD1, 7.953 (10.2 mAU, -) Ref=7.233 & 8.406 of KZ-1P_C18-MEOH_10.D
 *Ellagic acid (13.76', L-B-1-15)



Спектры наиболее интенсивных пиков в хроматограмме, зарегистрированной на полосе 340–400 нм, близки между собой. Они соответствуют веществам красно-коричневого цвета. Идентифицировать их не удалось. Вероятно, эти вещества использовались при дублении кожи.

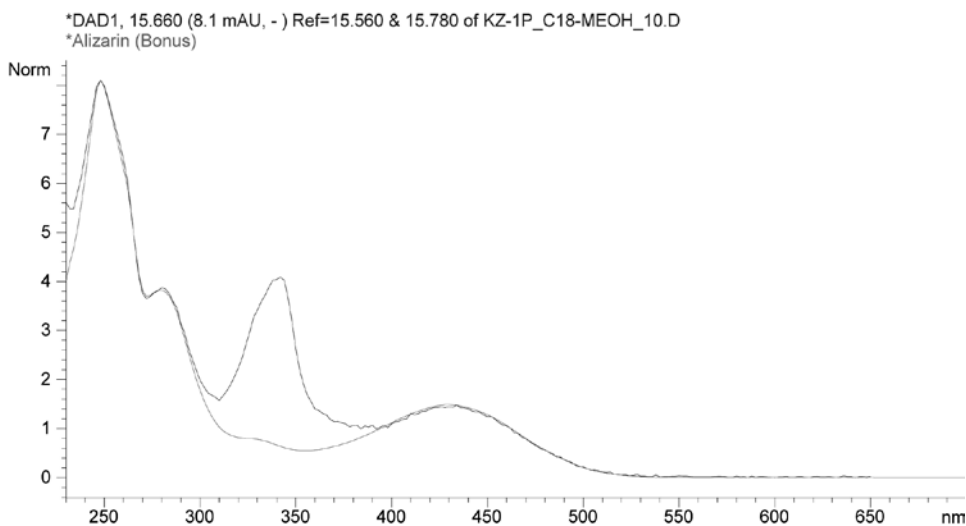
Спектры поглощения соединений с временами удерживания 13.73, 17.23 и 18.73 мин.

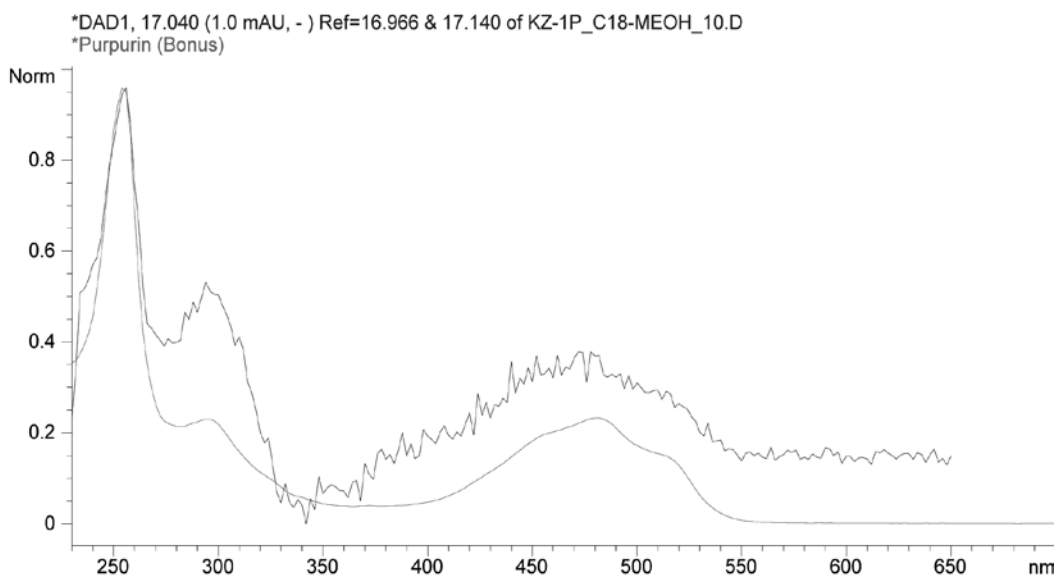




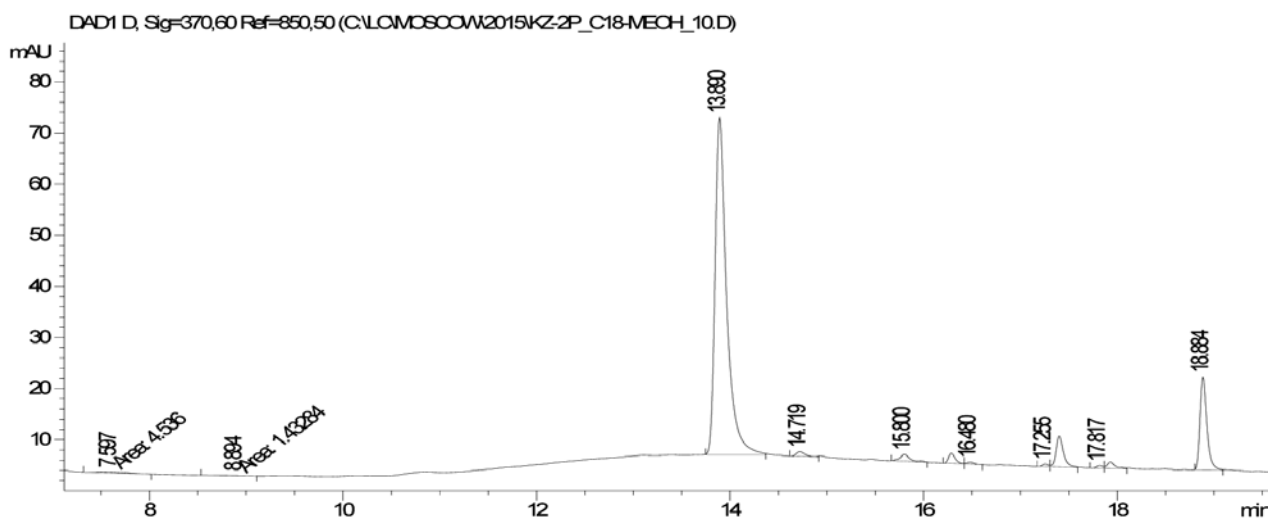
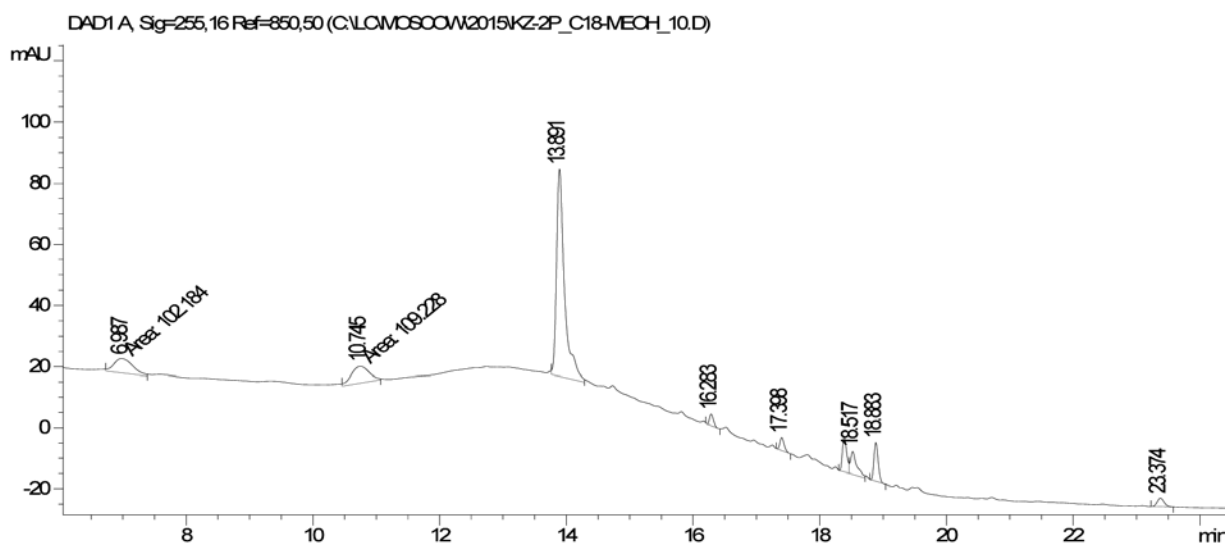
В диапазоне 400–480 нм помимо тех же дубильных веществ определяются красители марены красильной – ализарин и пурпурин. На поглощение ализарина накладывается примесное поглощение ~340 нм. Содержание пурпурина очень мало. Синих красителей не обнаружено.

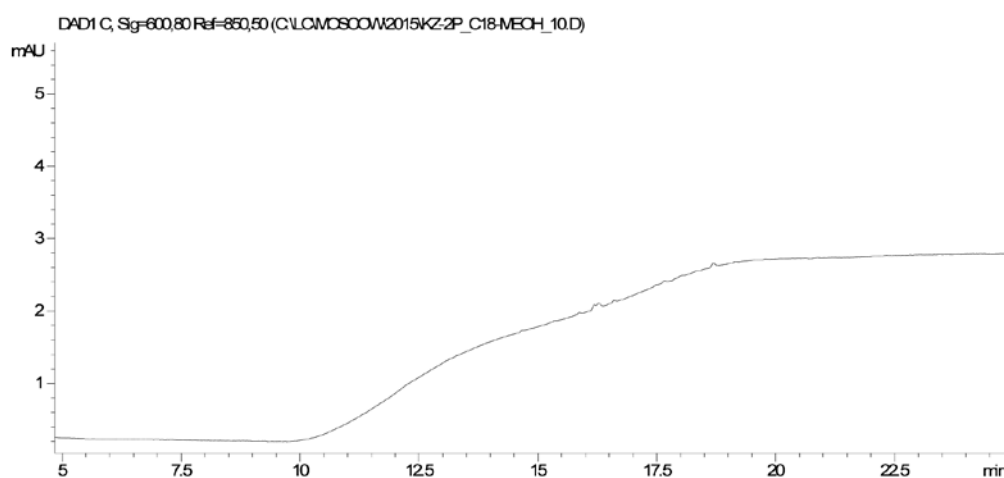
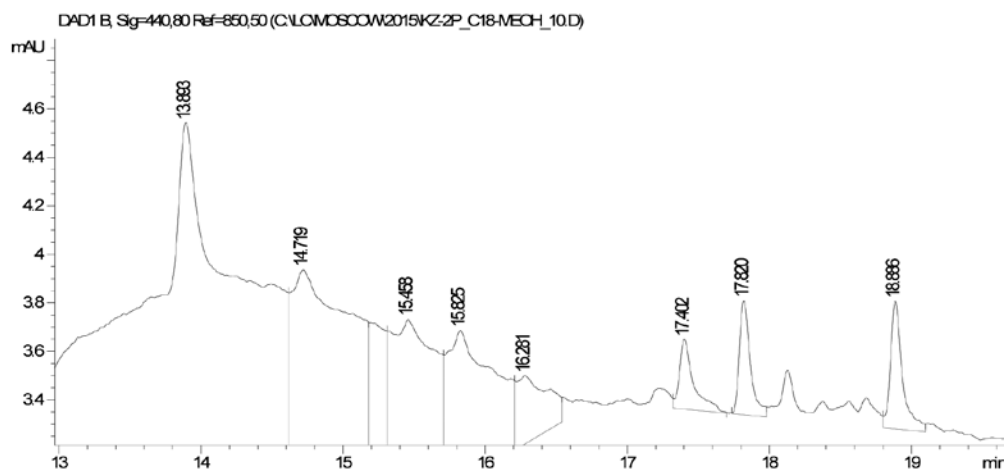
Спектры поглощения ализарина (время удерживания 15.66 мин.) и пурпурина (время удерживания 17.04 мин.) и наложенные на них спектры стандартов:





Хроматограммы образца № 2





В хроматограммах экстракта второго образца кожи красных и синих красителей не обнаружено. Эллаговая кислота определяется в следовых количествах, вероятно, процесс дубления этой кожи был другим по сравнению с первым образцом. Остальные соединения совпадают с таковыми в первом образце.

Выводы

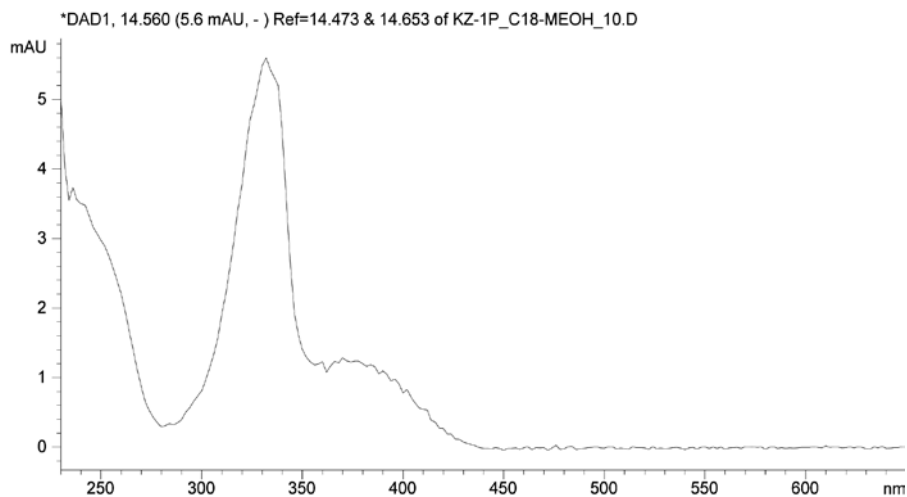
Кожа образца № 1 была красного цвета. Обнаружены красители ализарин и пурпурин, источником которых обычно служит марена красильная (*Rubia tinctorum L.*).

Кожа образца № 2 была красно-коричневого цвета, обусловленного использовавшимися дубильными веществами.

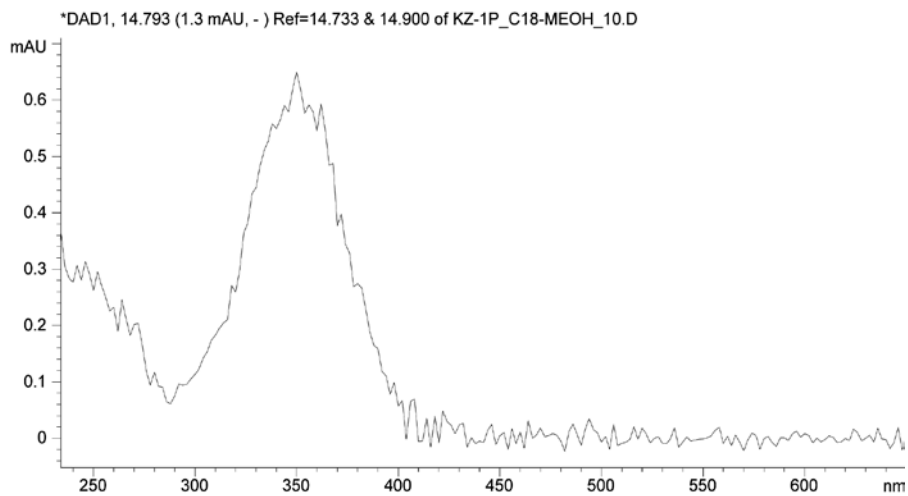
Дополнение

Спектры поглощения веществ из хроматограмм:

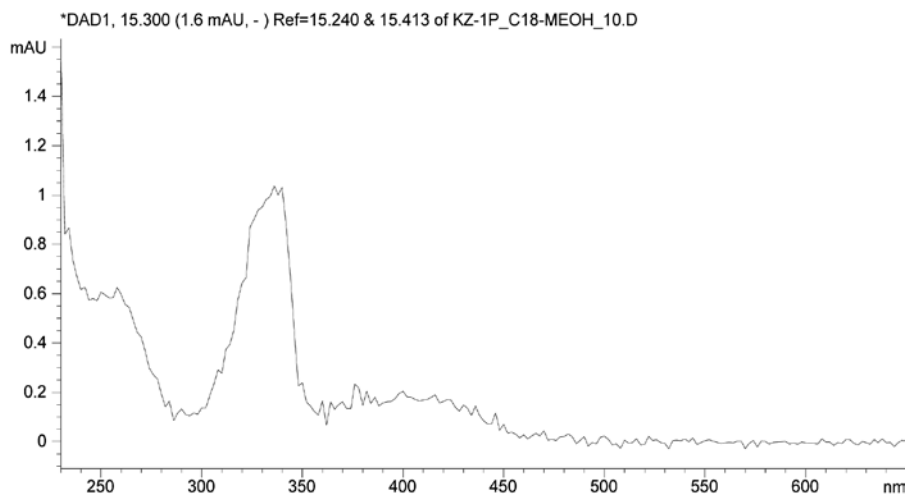
Rt 14.56 мин.



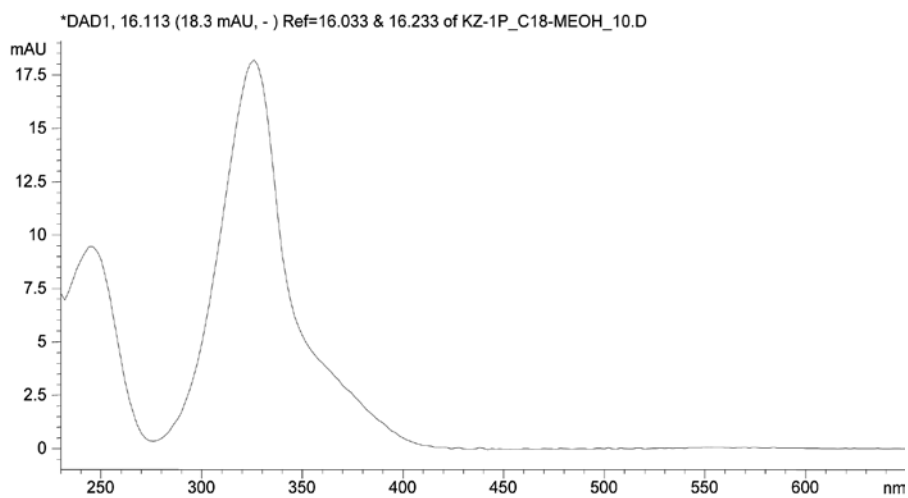
Rt 14.79 мин.



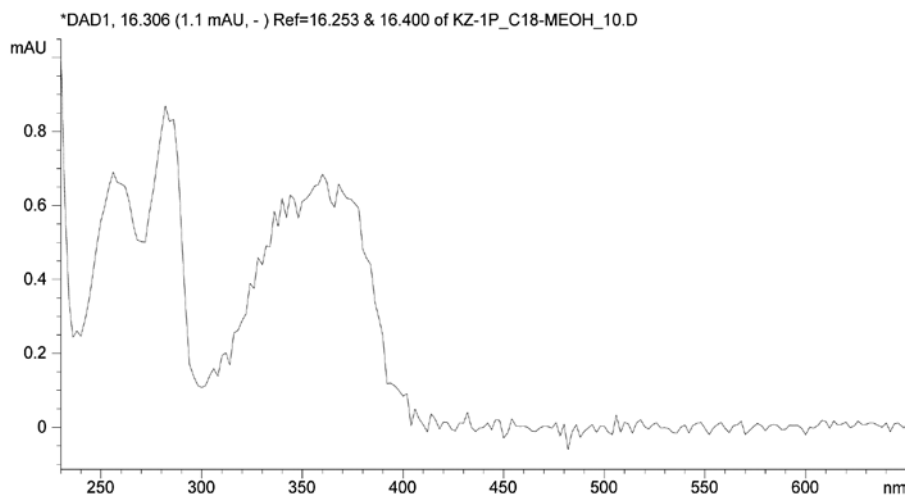
Rt 15.30 мин.



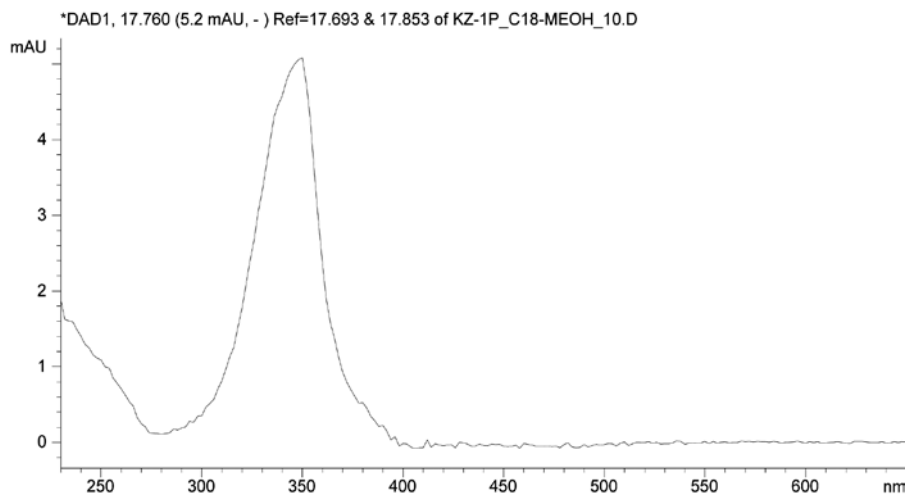
Rt 16.11 мин.



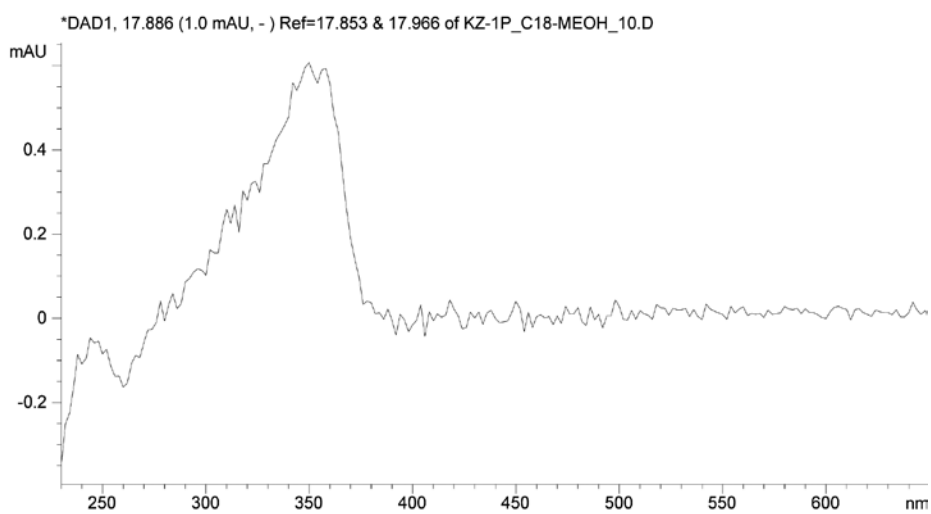
Rt 16.31 мин.



Rt 17.76 мин.



Rt 17.88 мин.



Литература

- Алфавит, сказующий толкование иностранных речей обретаемых во святых книгах русского языка имущий начало от аза/БАН. Д. 33. Л. 9.1.
- Арциховский А. В., 1939. Новгородские ремесла//Новгородский исторический сборник. Вып. 6. Новгород. С. 3–15.
- Варфоломеева Т. С., 1993. Кожаные ножны из раскопок в Новгороде//ННЗ. Вып. 7. Новгород. С. 162–167.
- Векслер А. Г., Осипов Д. О., 1999. Кожаная обувь из раскопок на Манежной площади в Москве (1995 г.)//ТТЗ. Тверь. С. 214–221.
- Векслер А. Г., Осипов Д. О., 2000. Инструменты сапожников и кожаные изделия из раскопок Старого Гостиного двора в 1998 году//Археологические памятники Москвы и Подмосковья. М. С. 153–159. (Тр. МИМ. Вып. 10. Ч. 3).
- Временник Ивана Тимофеева/Под ред. В. П. Адриановой-Перетц. М.: Наука, 2004. 511 с.
- Герберштейн С., 1988. Записки о Московии. М.: Изд. МГУ. 430 с.
- Горелик М. В., 1972. Ближневосточная миниатюра XII–XIII вв. как этнографический источник. (Опыт изучения мужского костюма)//СЭ. № 2. С. 37–50.
- Даль В. И., 1882. Толковый словарь живого великорусского языка. Т. IV. СПб.–М. 712 с.
- ДАИ. СПб., 1846. 446 с.
- Дубынин А. Ф., 1960. Археологические исследования в Зарядье в 1955 году//КСИИМК. Вып. 79. С. 64–79.
- Засурцев П. И., 1963. Усадьбы и постройки древнего Новгорода//Тр. НАЭ. Т. IV. Жилища древнего Новгорода. М.: Изд-во АН СССР. С. 5–165. (МИА. № 123).
- Зыбин, Ю. П., 1982. Конструирование изделий из кожи//Учебник для вузов. М. 264 с.
- Зыбин Ю. П., Шестакова И. С., Богданов И. А., 1952. Изучение древнего производства кожи и изделий из кожи/Архив ИА РАН. Ф-1. № 555.
- Изюмова С. А., 1959. К истории кожевенного и сапожного ремесел Новгорода Великого//МИА. Вып. 65. 273 с.
- Иностранцы о древней Москве, 1991/Ред.-сост. М. М. Сухман. М.: Столица. 427 с.
- Курбатов А. В., 1995. Кожаные изделия шведского периода из раскопок Ивангородской крепости//РА. № 2. С. 198–208.
- Курбатов А. В., 2008. О внестратиграфическом датировании комплексов кожаных изделий в русских средневековых городах//Записки ИИМК РАН. № 3. СПб.: Дмитрий Буланин. 259 с.
- Матехина Т. С., 2009. Кожаные изделия средневекового Новгорода: чехлы, футляры, сумки. Дисс. ... канд. ист. наук. М. <http://www.hist.msu.ru/Science/Disser/Matekhina.pdf>. (дата обращения 07.12.2016). 204 с.
- Мерцалова М. Н., 1993. Костюм разных времен и народов. М.: Академия моды. 544 с.
- Морозова Н. А., 1990. Игрушки древнего Новгорода//ННЗ. Вып. 3. Новгород. С. 69–71.
- Осипов Д. О., 2003. Информационные возможности коллекций кожаной обуви (по материалам раскопок в Москве)//РА. 2003. № 2.
- Осипов Д. О., 2006. Обувь московской земли XIII–XVIII вв. (по материалам охранных археологических раскопок). М.: ИА РАН. 202 с.
- Осипов Д. О., 2011. К вопросу об атрибуции одной категории кожаных изделий//Археологические вести. № 17. СПб. С. 184–192.
- Осипов Д. О., 2012. Мода в обуви XV–XVI в.//Московский Кремль. Материалы и исследования. Вып. XXI. М. С. 240–250.
- Осипов Д. О., 2013. Сапоги поморов Зимнего берега Белого моря//Природа. № 8. С. 68–71.
- Осипов Д. О., 2014. Средневековая обувь и другие изделия из кожи (по материалам раскопок в Московском Кремле). М.: Актеон. 269 с.
- Осипов Д. О., Татауров С. Ф., Тихонов С. С., Чёрная М. П. (в печати). Коллекция кожаных изделий из Тары (по материалам раскопок 2012–2014 гг.)//Археология, этнография и антропология Евразии.
- Поварнин Г. Г., 1912. Очерки мелкого кожевенного производства в России. Ч. 1. История и техника производства. СПб. 320 с.
- Рабинович М. Г., 1964. О древней Москве. М.: Наука. 354 с.
- Русская летописная история. Кн. 18. М.: Актеон, 2012. 500 с.
- Саттарова Л. И., 2004. Казанская узорная кожа. Культура и традиции. М.: Культура и традиции. 160 с.
- Сорокин А. Н., 1995. Благоустройство Древнего Новгорода. М.: Общество историков архитектуры. 142 с.
- Фатюнина О. А., 2011. Изделия из кожи кремля Переяславля Рязанского XVI – первой половины XVII в.//Материалы по археологии Переяславля Рязанского. Рязань. Вып. 1. С. 158–167.
- Янин В. Л., 1953. Великий Новгород//По следам древних культур. Древняя Русь. М.: Государственное издательство культурно-просветительной литературы. С. 217–252.

Яскеляйнен Е. И., 2003. Народный костюм русских Кемского Поморья XIX – первой половины XX в. в коллекции музея «Кижь» // Кижский вестник. Вып. 8. Петрозаводск: Кижский музей-заповедник. С. 80–125.

Swann J., 2001. History of Footwear in Norway, Sweden and Finland. Stockholm: Publisher: Kungl. Vitterhets Historie och Antikvitets Akademien. 357 p.

D. O. Osipov

**A collection of leather-made items from excavations in Zaryade (Moscow)
(preliminary report)**

Summary

This article presents the preliminary findings of research into leather items excavated from cultural layers of the 14th to 17th centuries. The majority of these

items were shoes or parts of shoes from the 16th and 17th century. There were also examples of knife-sheaths, and other items including a rosary, and a pistol-holster.