

МОДА В ОБУВИ XV–XVI ВЕКОВ (ПО МАТЕРИАЛАМ АРХЕОЛОГИЧЕСКИХ КОЛЛЕКЦИЙ)

Сущность моды (от лат. *modus* – мера, образ, правило, норма) заключается в «противопоставлении ее обычаю и желанию подражать»¹. Однако это интересное социальное явление возникает лишь при определенных условиях, важнейшими из которых являются достаточно высокий уровень экономического развития и расширение границ познаваемого мира.

В средневековой Европе появление и развитие моды историки костюма связывают с крестовыми походами, познакомившими европейцев с более развитыми культурами Византии и стран Востока². В истории Русского государства появление новшеств, изменивших традиционный быт и создававших новые традиции в манере одеваться, было обусловлено теми же причинами.

Очевидно, что сложность исследования русского средневекового костюма, прежде всего, обусловлена скудостью письменных источников и отсутствием достоверного изобразительного материала. Как справедливо отмечал И.Е. Забелин, «древние наши летописи, как и другие древние письменные памятники, не оставили нам подробностей о старом быте, при помощи которых возможно было бы с точностью изобразить всю обстановку древней жизни. Так, относительно древней нашей одежды мы получаем некоторые очень и очень немногие ее названия и не имеем понятия, какого покроя была эта одежда. С другой стороны мы имеем даже рисунки верхней одежды и не можем достоверно сказать, как эта уже видимая нами одежда называлась»³. В то же время, в нашем распоряжении имеются постоянно пополняющиеся археологические коллекции кожаной обуви, позволяющие проследить различные направления моды, которые затрагивали широкие круги населения.

Коллекции, собранные при раскопках в древнерусских городах в напластованиях X – первой половины XIII в., показывают, что в этот период русская кожаная обувь имела общие с западноевропейскими моделями черты раскроя и сборки. Туфли чаще всего состояли из наборной, слабопрофилированной подошвы, цельнокроеного асимметричного верха, как бы «обернутого вокруг стопы», и кожаного ремешка, продетого в ряд прорезей на уровне лодыжки⁴.

На рубеже XIII–XIV вв. ситуация существенно изменилась. После вхождения Руси в состав улуса Джучи ремесленники осваивали новые технологии, пришедшие на Русь с Востока⁵. В результате активных контактов со странами Востока кожевенно-сапожное ремесло переходило на новый уровень развития, обусловленный улучшением качества сырья и расширением ассортимента кожевенной продукции⁶. В связи с этим, в русской лексике отмечается активное усвоение тюркских (кыпчакских) и монгольских слов⁷. Среди наименований одежды появляются *башмак*, *чулок*, *карман* и прочие⁸. Целый ряд терминов восточного происхождения возникает и в кожевенно-сапожном ремесле: *мусат*, *сафьян*, *бахтарма* и другое⁹.

В начале XIV в. распространенную ранее обувь низких форм стремительно вытеснили сапоги, которые носило все городское население. На протяжении XIV – первой половины XV в. происходило повсеместное распространение новой конструкции сапог, имеющих толстую жесткую подошву, поднаряд (подкладку), жесткий задник и каблук. Признаки «ориентализации» костюма проявились и в манере ношения тафьи (тюбетейки), а также в обычаях женщин закрывать на улице лицо платком¹⁰. В то же время в письменных документах конца XV в. фигурируют названия дорогих материй как восточного, так и западного происхождения¹¹.

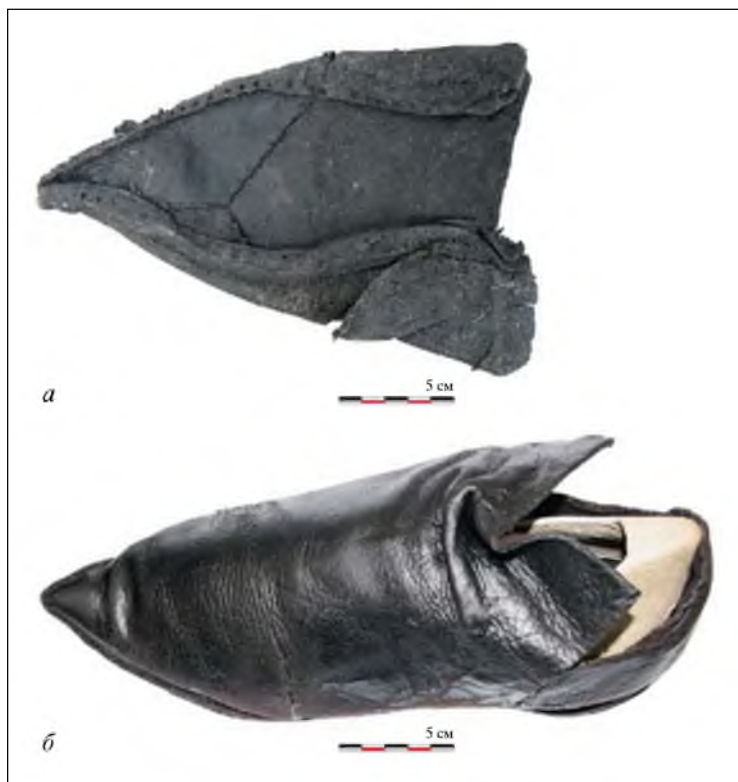
Западное влияние прослеживается с последней четверти XV столетия, названного в истории культуры Московского государства «итальянским периодом», начало которому было положено переговорами о браке Ивана III и Софьи Палеолог¹². Дальнейшему расширению русско-итальянских контактов способствовала обширная программа крепостного строительства, реформа государственной символики, введение латинских надписей в лапидарную эпиграфику и монетный чекан¹³. И хотя вплоть до начала XVI в. Россию посещали далеко не только итальянцы, их влияние в этот период было наиболее заметным¹⁴.

Начало проникновения европейской обувной моды также находит отражение в материалах археологических коллекций. В частности, при раскопках в Пскове, Полоцке, Ивангороде в слое последней четверти XV в. зафиксирована обувь с заостренным и вытянутым так называемым «копьевидным» носком, являющаяся репликой на обувь *poulaine*¹⁵, характерную для францужско-бургундской моды позднегоготического времени, впоследствии распространившуюся по всей Европе¹⁶. Фасоны с «копьевидным» носком не получили широкого распространения в России. Они просуществовали не более одного поколения и окончательно исчезли к рубежу XV–XVI вв.¹⁷ Лишь в Польше обувь с заостренными носками бытовала несколько дольше и сохранялась вплоть до начала XVI в.¹⁸

Исследования археологических коллекций показывают, что обувь, являющаяся прямым заимствованием *poulaine*, не выходила за пределы пограничных городов Северо-Восточной Руси. Детали сапог с заостренным и вытянутым носком, присутствующие в коллекциях Москвы, Твери, Владимира, Коломны, Ярославля, имеют гораздо меньшую (в сравнении с *poulaine*) длину носка, не превышающую 2,5 см. При раскопках 2007 г. в Тайницком саду Московского Кремля обувь такого фасона зафиксирована в слое конца XV в. (ил. 1 а, б).

Синхронность появления «копьевидного» носка в западнорусских городах и заостренного, вытянутого – в центральной и восточной Руси свидетельствует об их преемственности. Небольшая численность таких моделей указывает на принадлежность этого фасона правящему сословию, где удлиненный носок, как и фасон одежды с гипертрофированными рукавами, подчеркивал непричастность ее владельца к физическому труду. В то же время, очевидно, что по мере проникновения вглубь российской территории происходит заметная трансформация европейской моды, выраженная в уменьшении длины носка.

Разнонаправленность влияний моды на формирование фасонов русской обуви прослеживается на материале XVI столетия. На рубеже XV–XVI вв. заостренный

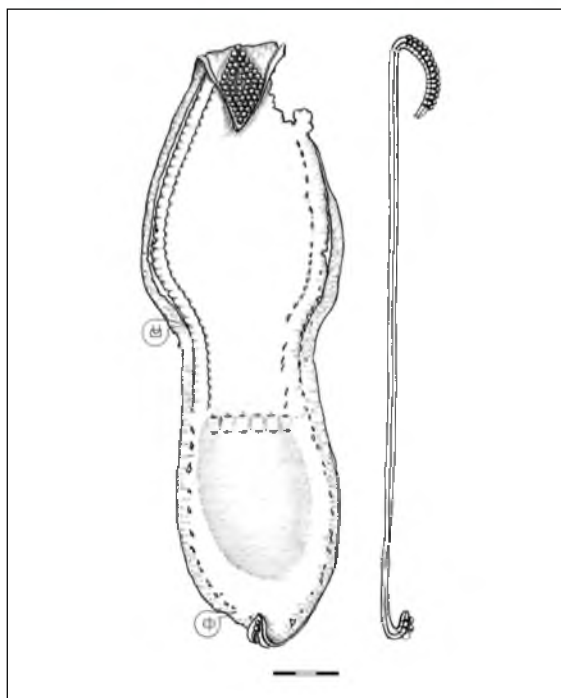


1. Обувь из раскопок 2007 г. в Тайницком саду:
a – Головка сапога. Конец XV в. Музеи Московского Кремля;
б – Сапог с выпоротым голенищем. Конец XV в.
 Музеи Московского Кремля

носок сменяет другой фасон – носок и заострен, и загнут вверх, вшит в специальный вырез головки (ил. 2, 3). Такое оформление носка было обусловлено дальнейшим развитием «жесткой конструкции», для которой характерен поднаряд, закрывавший весь подъем стопы¹⁹.

В Московском Кремле один из самых ранних образцов сапожных головок с треугольным вырезом, найденный при археологических исследованиях 1975 г. на Ивановской площади, датируется рубежом XV–XVI вв.²⁰ К началу XVI в. обувь такого фасона зафиксирована при раскопках кремлевского Подола²¹. Однако основное распространение она получила в первой половине XVI столетия и существовала, с некоторой модификацией, до середины XVI в., а в отдельных местах и позднее²².

В отличие от остроносых моделей, новая конструкция получила широкое распространение во всех слоях общества. Удобный край не препятствовал ходьбе, поэтому сапоги с заостренными вверх носами различались лишь качеством кожи и богатством декора. Их можно видеть на портрете Василия III на гравюре



2. Головка сапожная с вырезом в носочной части из раскопок 2007 г. в Тайницком саду. Начало XVI в. Музеи Московского Кремля

3. Подошва сапога с заостренным и загнутым вверх носком. Начало XVI в. (Рис. Д.О. Осипова.) Музеи Московского Кремля

венетского издания книги С. Герберштейна «Записки о Московии»²³, в горельефной фигуре «мастера Авраама», помещенной в центре нижнего регистра левой створки Магдебургских врат новгородского Софийского собора²⁴, а также на глиняных московских игрушках.

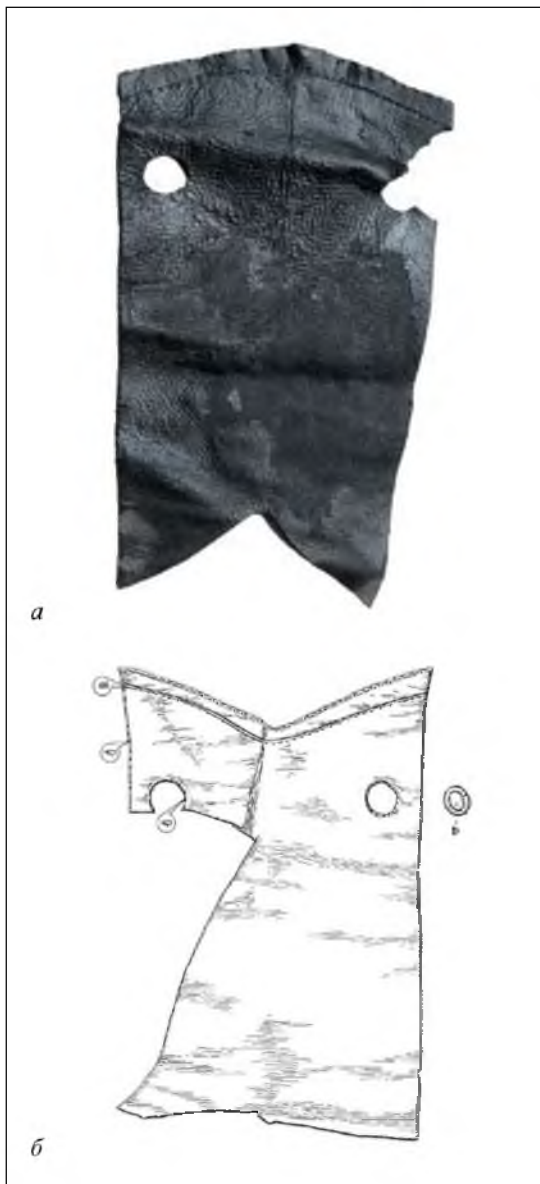
Родина этой моды — страны Востока. Самые ранние из известных нам образцов обуви с загнутыми носками известны по миниатюрам XII—XIII вв.²⁵ Популярность такого фасона сохраняется в странах Востока вплоть до наших дней²⁶. Примечательно, что опорки²⁷ сапог с загнутым вверх носком, найденные московскими археологами у Владимирской башни Китай-города, были приняты ими за «типичные татарские туфли хорошей сохранности с острыми, загнутыми вверх носами»²⁸.

В начале XVI в. в верхней части сапожных голенищ появились круглые парные вырезы диаметром 2—2,5 см, на внутреннем периметре которых сохранились следы шовных отверстий (ил. 4, а, б). По мнению Ю.П. Зыбина, при помощи шва на внутренней стороне выреза крепилась цветная ткань или кожа²⁹. В коллекциях 2007 г. из раскопок в восточной части Окольного города Пскова были зафиксированы обрезки голенищ, в отверстиях которых сохранились кожаные кольца. На основании этого А.В. Курбатов пересмотрел декоративную функцию отверстий, отнеся их к сугубо прагматичному элементу, служившему для удобства надевания сапог³⁰.

Согласиться с таким мнением сложно по нескольким причинам. Прежде всего, тонкая кожа голенищ и близкое к верхнему краю расположение отверстий в случае постоянной подтяжки быстро приведет к деформации и разрыву кожи. Кроме того, вшитое в отверстие кожаное кольцо представляется нам слишком сложным приемом. Для подтягивания голенищ к верхнему краю пришивались кожаные петли, напоминающие современные ушки, известные по коллекциям Новгородского музея³¹ и Музеев Московского Кремля (ил. 5). Исследователь А.В. Курбатов считает круглые вырезы псковской традицией³², хотя аналогичные модели широко известны по обувным коллекциям многих древнерусских городов, а также ханской Казани, где в слое первой половины XVI в. зафиксировано большое количество русской обуви³³.

По-видимому, истоки такого способа декорирования голенищ следует искать не на Востоке, а на Западе. Историкам костюма хорошо известна мода на разрезную одежду, зарождение которой приписывается швейцарским и немецким ландскнехтам, латавшим дыры на разодранной в ключья одежде обрывками цветных бургундских знамен. Бравый вид ландскнехтов, выигравших в 1477 г. сражение против герцога Бургундского, дал начало новой моде «*zerbauen und zerschnitten nach adeligen Sitten*» (разрублено и разрезано по благородному обычаю), — так сами ландскнехты называли новый костюм, у которого штаны и куртка разрезались, а в прорези вставлялась цветная ткань. Довольно быстро разрезы распространились и на остальные части одежды, в том числе и на обувь. Поначалу такая мода считалась вульгарной, но впоследствии она увлекла широкие слои населения не только в Германии, но и в других европейских странах³⁴. В миниатюрах Лицевого летописного свода «разрезная одежда» использована художником при изображении иностранцев³⁶.

Возможно, попав в Россию, мода на разрезную одежду (подобно копьевидным носкам) трансформировалась в круглые вырезы на сапожных голенищах (ил. 6). В таком случае, конструкция сапог с загнутым носком и парными



4. Голенища сапог из раскопок 2007 г. в Тайницком саду: *a* – Голенище с декоративными вырезами. XVI в. Музеи Московского Кремля; *б* – Голенище с кожаными кольцами, вшитыми в круглые вырезы. XVI в. (Рис. Д.О. Осипова) Музеи Московского Кремля



5. Петли-ушки на обрезках сапожных голенищ из раскопок 2007 г. в Тайницком саду. XVI в. Музей Московского Кремля

вырезами в голенищах объединяет в себе сразу два противоположных направления моды, что показательно для России, испытывавшей в XVI в. влияние разнонаправленных культурных традиций.

Благодаря тому, что мода на такие сапоги продержалась до конца XVI в., мы можем предположительно установить название этого фасона. Во «Временнике» дьяка Ивана Тимофеева среди перечня погребальных одежд царевича Дмитрия, младшего сына Ивана Грозного, упоминаются «сандаleyца со обувными платы багряновиденъ тех зракъ бе». В переводе В.П. Адриановой-Перетц этот отрывок следует читать как «обувь с платками темно-красного вида»³⁶. В данном случае, «обувными платами» могут называться декоративные тканевые вставки, швавившиеся в круглые отверстия голенищ, что подтверждает высказанное ранее предположение Ю.П. Зыбина.

Разнонаправленные влияния моды, зафиксированные по материалам археологических коллекций XV–XVI вв., являются отражением сложного процесса культурного взаимодействия, обусловленного географическим и историческим своеобразием Руси, ее «внеположенности» по отношению даже к тем областям развития цивилизации, которые были к ней географически ближе других: западноевропейской, ближневосточной и византийской³⁷.

В дальнейшем, по мере освобождения от монгольской зависимости, Московская Русь усиливала свое движение в сторону Запада. Тем не менее, «ориентализация» русской культуры, пустившей глубокие корни, сдала свои позиции далеко не сразу. Не только в рассматриваемый нами период, но и позднее проникновение западноевропейских черт в костюм было эпизодическим, опосредованным и затрагивало лишь верхушку общества, никак не сказываясь на внешнем облике широких слоев населения, что подтверждает археологический материал. Но и среди правящего сословия новые течения встречали активное сопротивление ревнителей старины, основную роль в котором играло духовенство³⁸.



6. Сапоги с «обувными платами» из раскопок в Москве. XVI в.

Сравнительный анализ обувных коллекций Северо-Запада и Северо-Востока Руси позволяет оспорить выводы А.В. Курбатова, автоматически переносящего влияние европейской технологии и моды, зафиксированное им в пограничных городах, на всю территорию России³⁹. Слабость европейского влияния подтверждают и последующие события. Известно, что отдельные представители столичной знати щеголяли в польском и венгерском костюмах при Борисе Годунове⁴⁰. Однако их многочисленные противники видели в процессе «европеизации» угрозу для независимости государства и православной веры. Особенно актуальным это стало в Смутное время. В 1606 г. венчание Марины Мнишек с Лжедмитрием I в Успенском соборе Московского Кремля, по настоянию бояр, проходило в русском платье⁴¹.

Лишь после воцарения Романовых движение в сторону Запада стало более уверенным, но по-прежнему сдерживалось определенными ограничениями. Так, будущий царь Алексей Михайлович с детских лет носил короткие (немецкие)

епанчи и кафтаны, однако, вступив на престол, был вынужден уступить требованиям духовенства и вернуться к традиционной русской одежде⁴². Пресечению возобновившихся попыток следования европейской моде посвящен и один из последних указов царя Алексея Михайловича от 1675 г.: «...стольникам, стряпчим и дворянам московским и жильцам повелено было... чтоб они иноземских, немецких и иных избычаев не перенимали, волосов у себя на голове не постригали, тако ж и платья, кафтанов и шапок с иноземским образом не носили и людям своим потому ж носить не велели; а буде кто впредь учнет волосы постригать и платья носить с иноземного образца, или такое ж платье обявится на людях их, и тем от великого государя быть в опале и из высших чинов написаны будут в нижние чины»⁴³.

Ближе к концу XVII в. происходило усиление влияния европейской моды, намеченное Федором Алексеевичем Романовым. В частности, предусматривался и новый регламент кроя «служивого платья»: «В лето 7189 (1680) октября в 22... боярам, окольниковым, думным служилым людям и всякому чину древнюю одежду — однорядки и охабни не носить, а указал носить всякому чину служивое платье: кафтаны на подъем (короткие)»⁴⁴. Среди противников новых преобразований оказался Сильвестр Медведев — ближайший ученик Симеона Полоцкого, писавший, в частности: «Иностранных обычаев, чинов председательства и чети званием, не слыханным в своем государстве, именovati, такожде в одеждах и в обувах, и в пиши и в питии отнюдь вновь и внезапно вводити не подобает»⁴⁵.

Лишь во время правления Петра Великого лихорадочный рывок на Запад, названный исследователями «революционной вестернизацией»⁴⁶, окончательно узаконил отказ от традиционных форм русской культуры. Костюму, в системе проводимых в стране реформ, отводилась особая роль. С 1701 по 1724 г. в России было издано семнадцать различных указов, регламентирующих правила ношения одежды европейского образца⁴⁷, что способствовало ее окончательному утверждению в быту российских дворян, чиновников и военных.

С этого времени, как показывают материалы археологических коллекций, вновь широко распространяются модели низкой обуви (башмаки, туфли), изготовленные по европейским технологиям, что характеризует новый этап в развитии российского кожевенно-обувного производства⁴⁸.

¹ Тард Г. Законы подражания. СПб., 1892. С. 244.

² Мерцалова М.Н. Костюм разных времен и народов. М., 1993. С. 180.

³ Забелин И.Е. Домашний быт русских царей в XVI—XVII веках. М., 1915. С. 430.

⁴ Курбатов А.В. Кожевенное производство Твери XIII—XV вв. Тверь, 2004. С. 73.

⁵ Господствовавшие ранее представления о повсеместном упадке и застое русского ремесла в связи с монгольским завоеванием ныне пересмотрены (Русь в XIII в. Древности темного времени. М., 2003).

⁶ Курбатов А.В. Культурные влияния Востока в кожевенном производстве средневековой Руси // Культуры степей Евразии второй половины I тысячелетия н. э. (из истории костюма). Самара, 2000. С. 82.

⁷ Баскаков Н.А. Предисловие от составителя // Тюркизмы в восточнославянских языках. М., 1974. С. 6.

⁸ Козырев И.С. К вопросу об изучении тюркизмов в русском языке // Тюркизмы в восточнославянских языках. С. 9—25.

- ⁹ Поварнин Г.Г. Очерки мелкого кожевенного производства в России. СПб., 1912. С. 234. Табл. XIV.
- ¹⁰ Рабинович М.Г. Одежда русских XIII–XIV вв. // Древняя одежда народов Восточной Европы. М., 1986. С. 109.
- ¹¹ Там же.
- ¹² Скржинская Е.Ч. Русь, Италия и Византия в Средневековье. СПб., 2000. С. 185.
- ¹³ Беляев Л.А. Европеизация России и ее исторические этапы: археологическая модель // Ростовский Архиерейский дом и русская художественная культура второй половины XVII в. Ростов, 2006. С. 10.
- ¹⁴ Тихомиров М.Н. Итальянцы в России XIV–XV столетий // Российское государство XV–XVII вв. М., 1973. С. 344–345.
- ¹⁵ Изобретение *poulaine* приписывается графу Анжуйскому, желавшему таким образом скрыть уродливость стопы (Мерцалова М.Н. Костюм разных времен и народов. С. 162). Гипертрофированные носки *poulaine*, набитые конским волосом, пристегивались к ноге специальной цепочкой и браслетом Их длина, строго регламентированная сословной принадлежностью, могла достигать 40 см (Там же. С. 205).
- ¹⁶ Курбатов А.В. О внестратиграфическом датировании комплексов кожаных изделий в русских средневековых городах // Записки ИИМК РАН. СПб., 2008. № 3. С. 230.
- ¹⁷ Там же.
- ¹⁸ В Западной Европе, где такой фасон, по-видимому, был забыт еще раньше, обувь с заостренными носами именовали «краковской». См. также: *Grew F., Neergaard M. de. Shoes and pattens // Medieval finds from excavation in London. London, 1988. 2. P. 116.*
- ¹⁹ Для более ранних конструкций характерен поднаряд, закрывавший лишь пальцы стопы.
- ²⁰ Шеляпина Н.С. Отчет об археологических исследованиях на территории Кремля в 1975 г. // Архив ИА РАН. Р–1. № 6127. С. 14.
- ²¹ Осипов Д.О. Средневековая обувь и другие изделия из кожи // Панова Т.Д., Коваль В.Ю. Отчет об охранных археологических раскопках в Тайницком саду Московского Кремля в 2007 году / ОПИ ИА РАН. 2008. Т. 3. Приложение № 4. С. 3.
- ²² Осипов Д.О. Обувь московской земли XII–XVIII в. М., 2006. С. 45.
- ²³ Герберштейн С. Записки о Московии. М., 1988. С. 71, рис. 2.
- ²⁴ Магдебургские (Сигтунские) врата на западной стороне Софийского собора в течение нескольких веков служили торжественным входом в собор. По преданию, врата являются воинским трофеем новгородцев, ходивших по морю в 1187 г. в шведскую столицу Сигтуну. Сделаны они западноевропейскими мастерами. Среди фигур, изображенных на вратах, присутствует русский мастер Авраам, собравший пластины ворот после их перевозки из Швеции.
- ²⁵ Горелик М.В. Ближневосточная миниатюра XII–XIII вв. как этнографический источник (опыт изучения мужского костюма) // СЭ. 1992. № 2. С. 42–44.
- ²⁶ Задыхина К.Л., Сазонова М.В. Мужская одежда узбеков Хорезма конца XIX – начала XX в. // Костюм народов Средней Азии. М., 1979. С. 165, рис. 4.
- ²⁷ Сапоги с выпоротыми голенищами, которые, как правило, использовались вторично.
- ²⁸ Пассек Т.С. и др. Предварительные отчеты о работах на строительстве Московского Метрополитена в 1933 г. – Архив ИА РАН. Ф. 2. Оп. 1. № 79. С. 37, 38.
- ²⁹ Зыбин Ю.П. Шестакова И.С. Богданов И.А. Изучение древнего производства кожи и изделий из кожи. – Там же. Ф. 1. № 555. С. 8.
- ³⁰ Курбатов А.В. О внестратиграфическом датировании комплексов кожаных изделий в русских средневековых городах. С. 231.
- ³¹ Rybina E.A. Recent Finds from excavations in Nowgorod // The Archaeology of Novgorod, Russia. The Society for Medieval Archaeology Monograph series. Lincoln, 1999. Nr 13. P. 160–192; Соловьев Д.И. Некоторые итоги изучения коллекций из кожи Федоровских раскопов Новгорода // Новгород и Новгородская земля. Новгород, 2002. С. 106.
- ³² Курбатов А.В. О внестратиграфическом датировании комплексов кожаных изделий в русских средневековых городах. С. 230.
- ³³ Валиев Р.Р. Кожевенное дело ханской Казани // РА. 2009. № 1. С. 115, рис. 2. 1, 2.
- ³⁴ Брун В., Тильке М. Всеобщая история костюма. М., 2005. С. 19.
- ³⁵ Лицевой летописный свод. Научное факсимильное издание XVI в. М., 2006. Кн. 8, ч. 1. С. 926.

- ³⁶ Временник Ивана Тимофеева / Под ред. В.П. Адриановой-Перетц. М., 2004. С. 217.
- ³⁷ *Беляев Л.А.* Европеизация России и ее исторические этапы: археологическая модель. С. 16.
- ³⁸ *Богоявленский С.К.* Киевская и Московская Русь // Русский исторический костюм для сцени. М.; Л., 1945. С. 14.
- ³⁹ *Курбатов А.В.* Кожевенное производство Твери XIII–XV вв. С. 76.
- ⁴⁰ *Забелин И.Е.* Домашний быт русских царей в XVI–XVII вв. С. 63, 64; *Кирсанова Р.М.* Русский костюм и быт XVIII–XIX вв. М., 2002. С. 13.
- ⁴¹ *Рабинович М.Г.* Одежда русских XIII–XIV вв. С. 108.
- ⁴² Там же. С. 109, 110.
- ⁴³ ПСЗРИ. СПб., 1830. Т. 1. № 607.
- ⁴⁴ Там же. Т. 4. № 1830.
- ⁴⁵ *Прозоровский А.* Сильвестр Медведев (его жизнь и деятельность). М., 1896. С. 37–38.
- ⁴⁶ *Беляев Л.А.* Европеизация России и ее исторические этапы: археологическая модель. С. 7.
- ⁴⁷ *Килошенко М.И.* Психология моды. М., 2006. С. 22.
- ⁴⁸ *Осипов Д.О.* Обувь московской земли XII–XVIII вв. С. 87.