

Д. О. Осипов, В. Е. Соболев

## Коллекция кожаной обуви из раскопок в Смоленске

Кожаная обувь из раскопок в Смоленске долгое время не привлекала внимания исследователей, несмотря на длительную историю раскопок в этом городе. Наиболее информативной следует назвать статью М. Ю. Полонской, написанную по материалам раскопок 1950–1970-х годов, где впервые в отечественной практике фиксировался весь объем находок, включая многочисленные обрезки от раскроя (*Полонская*, 1991. С. 105–124). Концентрация таких находок наряду с привлечением письменных источников позволила автору выделить целый квартал городской застройки, где располагались кожевенные мастерские – центры развитого специализированного производства (*Полонская*, 1991. С. 119–123). Кожаная обувь из погребений, зафиксированных Смоленским отрядом отдела охранных раскопок ИА РАН в 2008–2009 гг. на территории Пятницкого конца, была опубликована Д. Г. Балыбиным (2011. С. 192–207), однако слабое знание автором публикации предмета исследования, существенно снижает ценность этой работы.

В 2011–2012 гг. Смоленский отряд продолжил работы на территории Пятницкого конца (*Пронин*, 2013). Раскоп 3 площадью 280 кв. м был заложен на склоне второй надпойменной террасы левого берега Днепра по адресу Студенческая улица, дом 6 (рис. 1).

*Характеристика коллекции.* Расположение раскопа в прибрежной части города, с повышенной влажностью культурного слоя, способствовало хорошей сохранности органики, что позволило собрать репрезентативную коллекцию «археологической кожи», насчитывающую 376 предметов, не считая обрезков от раскроя, количество которых составляет еще около 300 единиц. Подавляющую часть собранного материала (94,2%) составляют

обувные детали, кроме них в коллекции присутствуют обрывки ремней, рукавицы, фрагменты конской упряжи, ножны и другие изделия. Ценность коллекции повышает наличие редких для русских городов моделей позднесредневековых европейских туфель, а также не встречавшиеся ранее типы обувных клеев, зафиксированных на обуви второй половины XVII столетия, когда Смоленск входил в состав Речи Посполитой. Несомненный интерес представляет комплекс погребальной обуви, включающий 43 пары туфель, скроенных по одному образцу.

Визуальное исследование поверхности мери кожаных изделий позволяет заключить, что для их изготовления преимущественно использовалась кожа крупного рогатого скота. Однако как среди погребальной обуви, так и находок, относящихся к древнерусскому времени, присутствуют предметы, изготовленные из кожи мелкого рогатого скота. Благодаря естественным консервантам отдельные обувные детали сохранили красный цвет, что подтверждает свидетельства иностранных визитеров о распространенности обуви красного цвета (*Герберштейн*, 1988. С. 117). Следует отметить, что находки цветной кожи достаточно редки, поскольку после долгого пребывания в грунте растительные красители выцветают, и кожа чаще всего приобретает одинаковый темно-коричневый цвет.

Изделия из кожи, зафиксированные в четырехметровой толще культурных напластований, датируются началом XII – серединой XVIII в., но материал XIV–XV вв. в коллекции практически отсутствует, что, возможно, связано с запустением этого участка городской территории. Исходя из вышеизложенного, представленный нами материал целесообразно сгруппировать по трем хронологическим периодам:

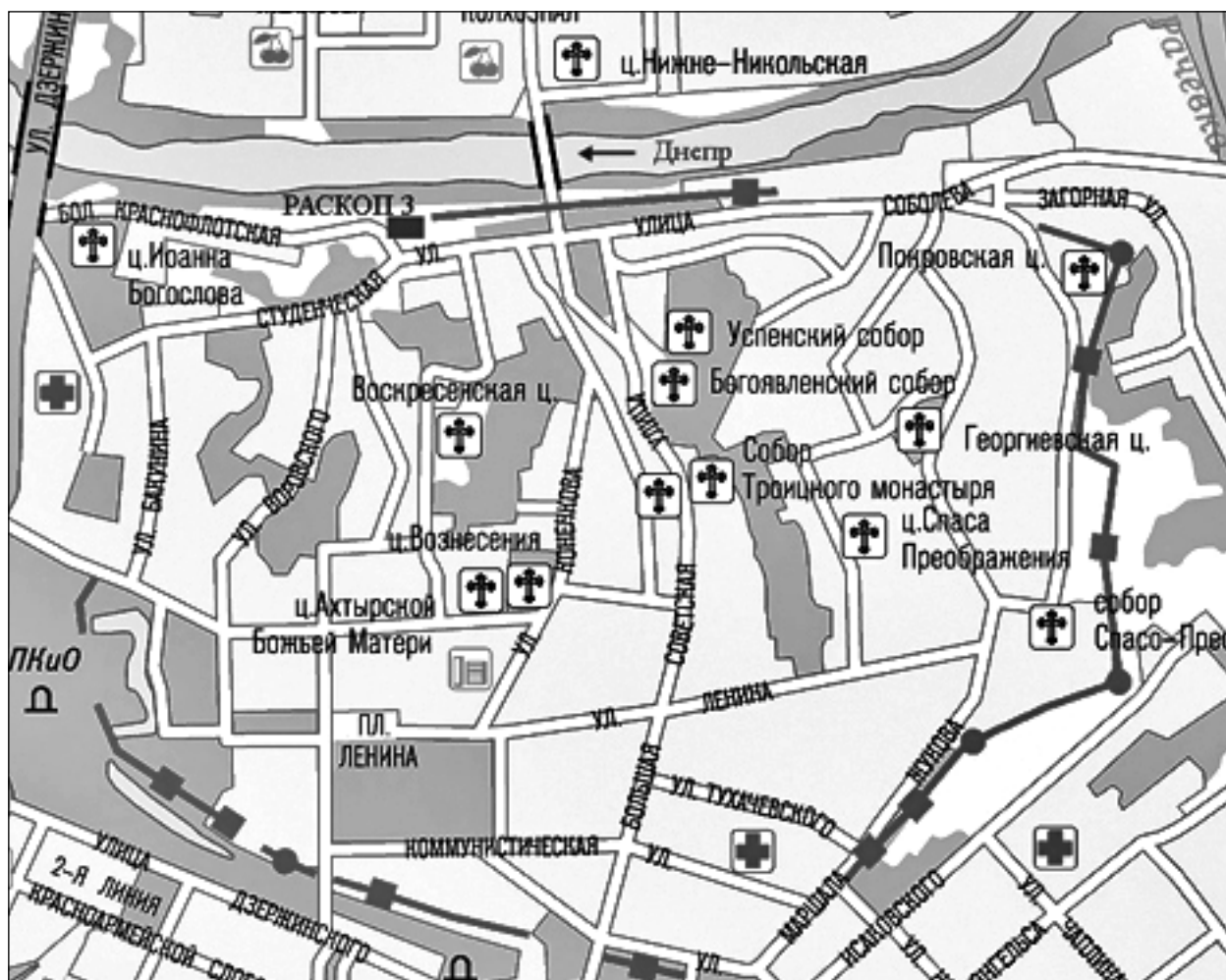


Рис. 1. Местоположение раскопа 3 на карте Смоленска

1. Древнерусский (рубеж XI–XII в. – XIII в.).
2. Позднесредневековый (вторая половина XVI – первая половина XVII в.).
3. Новое время (первая половина XVIII в.).

Относительно малочисленные скопления производственных отходов в виде обрывков и обрезков от раскроя кожи отмечены лишь в напластованиях древнерусского времени, что указывает на отсутствие сапожных мастерских на исследованном участке в позднесредневековый период и Новое время.

#### Обувь древнерусского времени

В напластованиях древнерусского культурного слоя зафиксировано всего 49 обувных деталей, представляющих практически все бытовавшие в то время типы обуви.

*Поршень.* Простота изготовления и удобство носки способствовали широкому распространению поршней у разных народов. В Польше

они назывались *chodaki*, у латышей – *kurpe* (Вахрос, 1959. С. 215), в Дагестане – *дирихи* (Булатова и др., 2001. С. 91). Археологически подобная обувь известна с эпохи бронзы (Hald, 1972). В древнерусских письменных источниках слово «поршень» впервые встречается в Лаврентьевском списке Повести временных лет под 1074 г.: «Егда же приспеаше зима и мрази лютыи, стояше въ поршьныхъ въ черевяхъ протоптанныхъ». В той же статье упомянут «прабошьнь», который в Радзивилловском списке переводится как «въ утлыхъ ботехъ» (ПСРЛ, 1989. С. 80). Этимология этого слова неопределенна. И. С. Вахрос производит его от прилагательного «прабось» и глагола «прабосити» в значении «износить обувь до ветхости» (Вахрос, 1959. С. 153, 154). И. И. Срезневский по летописным статьям выводит значение единственного числа «прабошьнь» (протоптанный) в существительное – наименование вида обуви (Срезневский, 1912. С. 1557).

В нашей коллекции присутствует четыре простых<sup>1</sup> цельнокроенных поршня различной степени сохранности, выкроенных из прямоугольной заготовки, по верхнему краю которой проходит линия прорезей для продевания ременной оборы. Полностью сохранился всего один экземпляр, принадлежавший, судя по размеру (27 см), взрослому мужчине.

*Туфли.* В древнерусское время подобная обувь именовалась «плесницами» (от «плюсна», «плесна» – стопа). Под туфлями современные обувщики-технологи понимают обувь с разрезным верхом, закрывающим стопу не выше лодыжки, и крепившуюся к ноге при помощи ремешков (Зыбин, 1978. С. 12). В нашей коллекции присутствует 27 деталей мягких туфель, принадлежащих к моделям с асимметричным одночастным кроем верха, как бы обернутым вокруг стопы и сшитым с ее внутренней стороны таким образом, что задний торец соединен с выделенным полутрезом передней части. У некоторых моделей при раскрое верха использовалась небольшая дотачка. Носочная часть верха имеет округлый или слабо заостренный носок. У одной модели в носочной части имеется неглубокий вырез, куда вшивался заостренный носок подошвы (рис. 2, 4).

Линию прорезей для крепления ременной оборы, с помощью которой туфля крепилась к ноге, закрывают отложные берцы с кожаной обшивкой. Однослойные мягкие подошвы овальной формы, толщиной не более 2 мм, скреплялись с верхом тачным или выворотным швом. У туфли, найденной в заполнении ямы № 8, датированной рубежом XII–XIII в., подошва состоит из трех частей (рис. 2, 5), что указывает на следы профессионального ремонта, выполненного с заменой изношенных участков подошвы.

Большая часть найденных в раскопе туфель орнаментирована, что согласуется с наблюдениями М. Ю. Полонской, анализировавшей обувь из раскопок 1951–1976 гг. (Полонская, 1991. С. 109). Основными приемами декорирования служат расшивка, продержжка или их сочетание. Расшивка цветными нитями, судя по местоположению проколов, покрывала в основном носочную часть туфли, реже заходя на боковины. Продержжка – продергивание шнура через ряды параллельных прорезей – располагалась только по оси носка (рис. 2, 2, 4, 5, 6).

В России для описания орнамента кожаной обуви используют различные подходы, которые

можно характеризовать как более или менее удачные. Обилие вариантов орнамента, образованного различными рисунками и их комбинациями, множится за счет вариаций исполнения, каждая из которых имеет неповторимые отличия в деталях, поскольку мастера не имели точных трафаретов и не придерживались точного копирования (Курбатов, 2006а. С. 46). Для описания и систематизации орнамента смоленской обуви целесообразно различать две группы признаков: технологических и морфологических, как это сделано в упомянутой выше работе М. Ю. Полонской. Таким образом, в первую группу попадают туфли, орнаментированные продержжкой, которая присутствует как в качестве единственного способа, так и в сочетании с расшивкой. Этот вид декора широко распространен на обуви всех древнерусских памятниках домонгольского времени: в Торжке, Полоцке, Москве и др. (Кузовкина, 1993. С. 156. Рис. 5; Курбатов, 1999. С. 107. Рис. 15; Осипов, 2006. С. 65; и др.). Продержжка чаще всего образует две параллельные прямые линии, концы которых изредка симметрично закругляются наружу. Туфли, декорированные с использованием продержжки, составляют всего четыре единицы. Малочисленность такого способа объясняется его непрактичностью, способствующей быстрому износу и повышенной влагопроницаемости обуви.

Вторую группу, более многочисленную и разнообразную, составляют различные варианты расшивки, среди которых встречаются дорожка, розетки, треугольники, а также их комбинации (рис. 2, 6). К самым простым вариантам относится дорожка, ширина которой зависит от количества рядов. Более сложные варианты расшивной дорожки сочетаются с волнообразными завитками и ромбами. Со временем узоры, выполненные шерстяными и шелковыми нитями, усложняются, орнамент переходит на боковины, занимая всю площадь верха.

По мнению А. К. Амброза, основу орнамента составлял магический знак, который в процессе разложения превратился просто в украшение. На этой стадии в силу вступали законы творчества, существенно искажавшие изначальный вид знака (Амброз, 1965. С. 20). Художественный, образный язык орнамента многообразен. Помимо декоративного значения он выполнял задачу социальной половозрастной отметки, этнической

<sup>1</sup> Существуют еще так называемые ажурные поршни, являвшиеся праздничным вариантом.

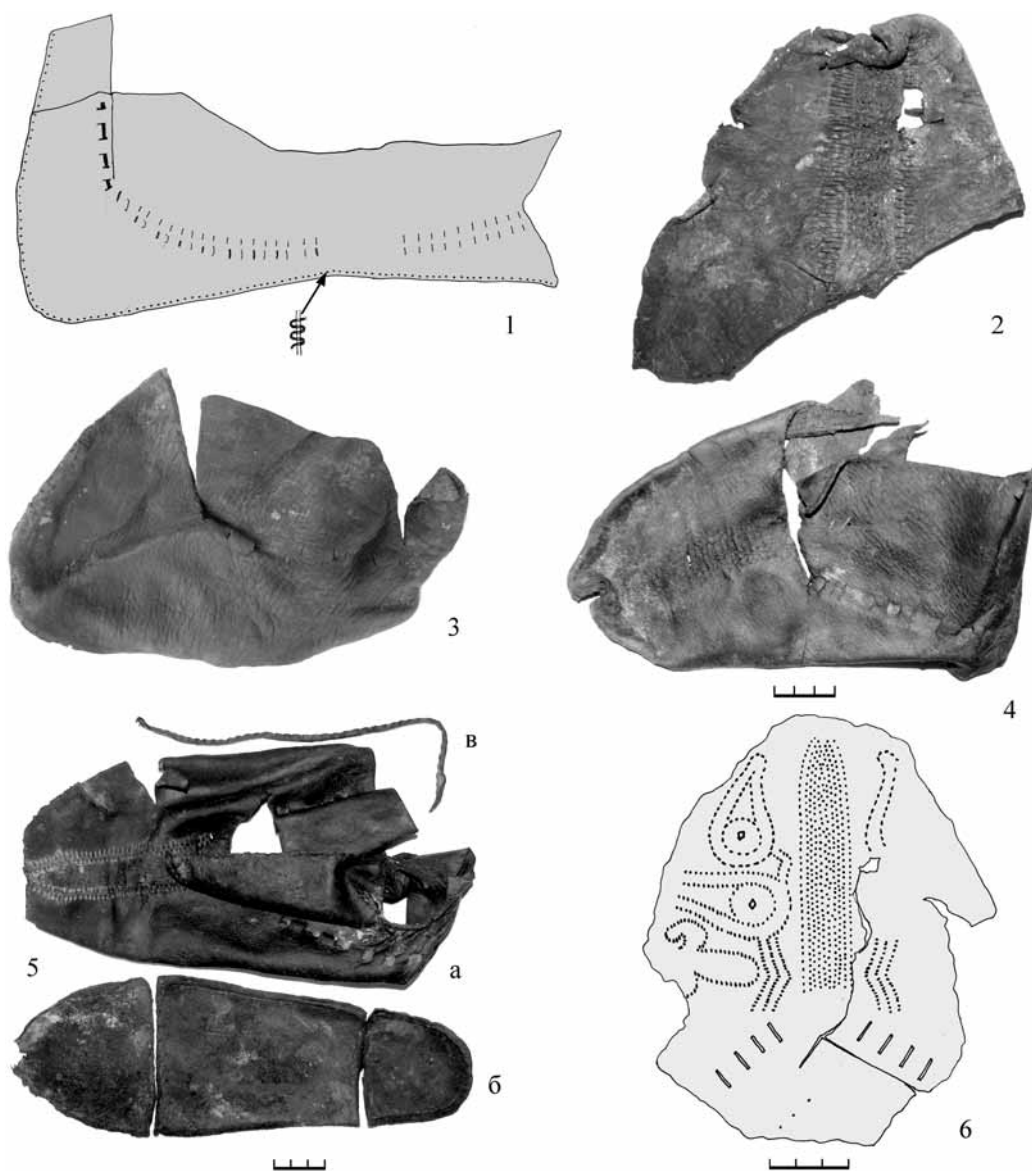


Рис. 2. Обувь древнерусского времени

1 – туфля. Крой верха; 2 – туфли, фрагмент верха, орнаментированный расшивкой и продержкой по оси носка; 3 – верх туфли без орнамента; 4 – верх туфли с вогнутым носком, орнаментированным расшивкой; 5 – туфли, набор деталей: а) верх, б) подошва, в) обшивка; 6 – обрывок верха, орнаментированный расшивкой

принадлежности и пр. (Маслова, 1978. С. 152). Геометрические знаки, игравшие важную роль в композиции, также несли определенную смысловую нагрузку. В частности, ромбические фигуры в древности являлись символом плодородия (Амброз, 1965. С. 20). Круги и розетки, известные еще с бронзового века, наряду со звездами и свастикой, по мнению В.П. Даркевича, употреблялись как солярные знаки (Даркевич, 1960. С. 56–59).

По форме кроя и способам декорирования все найденные нами туфли конструктивно близки

моделям из западно-русских (Лысенко, 1985. С. 288–296) и северо-восточных земель (Курбатов, 2004. С. 44, 45; Осипов, 2006. С. 41, 42).

*Высокая обувь.* К этому типу обуви принадлежат два полусапога, один из которых имеет полный набор деталей, а другой – только верх. В средневековых письменных источниках термин «полусапожки» отсутствует. Впервые он был использован С. А. Изюмовой для описания моделей, конструктивно близких сапогам, бытовавшим в XI – первой половине XIV в. (Изюмова, 1959. С. 205).

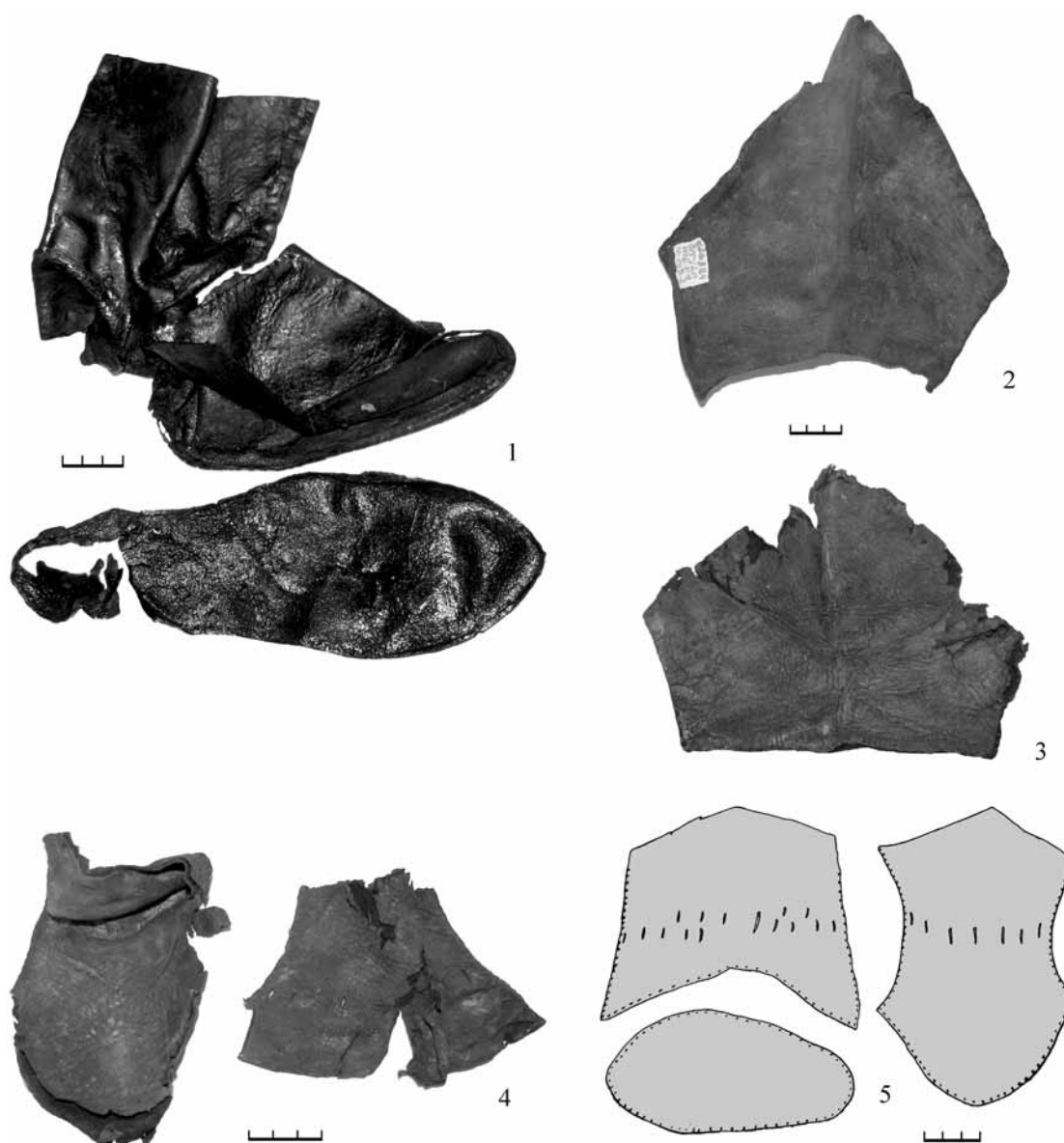


Рис. 3. Обувь древнерусского времени

1 – полусапожки с цельнокроеным верхом; 2, 3 – головки сапожные; 4 – полусапог (двухдетальный верх с вытяжной головкой и задником); 5 – крой полусапог (Вел. Новгород. Троицкий раскоп. XIII в.)

Первая полупара состоит из цельнокроеного верха и мягкой однослойной подошвы, длина которой составляет 26 см (рис. 3, 1). Специфика этой модели заключается в расположении прорезей для крепления, образующих вертикальную линию на передней части голенища. Вторая полупара представлена двусоставным вытяжным верхом, у которого головка составляет одно целое с передней частью голенища, а задник, соответственно, кроился в одну деталь с задней частью голенища (рис. 3, 4).

Кроме Великого Новгорода аналогичные модели распространены в западнорусских городах:

Пскове, Полоцке, Минске (Оятева, 1962. С. 83–86; Штыхов, 1975. С. 79; Загоруйский, 1982. С. 267, 268. Рис. 170, 2), а также в археологических коллекциях Балтийского побережья Польши (Колобжег), где подобная обувь зафиксирована в напластованиях того же периода («Archeologia średniowiecznego Kołobrzegu», 2010. S. 15. Tab. 2, 8).

К сапогам с высокими голенищами относятся две головки, имеющие характерную для сапог древнерусского времени форму: заостренный носок, прямой обрез верха и короткие скошенные крылья (боковины). Эти детали, не имеющие

поднаряда, принадлежат к типу мягкой конструкции (рис. 3, 2, 3). К ним же могут относиться два обрывка подошв со следами тачного шва, обнаруженные в древнерусском слое. Других деталей, принадлежащих к высокой обуви, в коллекции не зафиксировано.

Малочисленность сапожных деталей древнерусского времени вполне закономерна, поскольку упоминание сапог в летописях и текстах берестяных грамот в связи с верховой ездой свидетельствует о принадлежности высокой обуви людям с высоким социальным статусом и материальной обеспеченностью. Что же касается таких деталей, как сапожные голенища, то они встречаются крайне редко, поскольку эта самая крупная и наименее изнашиваемая часть обуви, как правило, выпарывалась для вторичного использования (Осипов, 2006. С. 48).

### Позднесредневековая обувь

*Обувь низкой конструкции.* В позднесредневековых напластованиях раскопа на ул. Студенческой преобладают низкие формы обуви, в основном туфли, что более характерно для Западной Европы, чем для России. Среди туфель выделяются различные фасоны, в основном рантовой конструкции.

1. В слое первой половины XVII в. зафиксированы детали симметричного двусоставного верха туфли с узким скругленным вырезом по обеим сторонам стопы. С подошвой верх крепился с помощью ранта. Со стороны меры поверхность кожи покрыта диагональным линованием «в сеточку» (рис. 4, 3). Судя по известным аналогиям, туфлям такого фасона соответствуют присутствующие здесь жесткие прямые подошвы с невысоким наборным или внутренним каблуком. Вариантами этого же типа туфель следует считать детали составного верха, имевшего накладной носок (рис. 4, 2).

Аналогичная обувь была распространена в Англии и государствах Скандии, где имела широкое употребление во всех социальных слоях общества (Grew, Neergaard, 1988. P. 41, 42; Waateringe, 1975. P. 43, 49, 50). Примечательно, что на территории современной России подобные туфли зафиксированы в напластованиях Ивангородской крепости, переданной по Столбовскому договору во владение Шведскому государству (Курбатов, 1995. С. 203. Рис. 10)

2. Второй фасон представлен туфлями рантовой конструкции с округлым носком, хорошо развитым язычком, со следами крепления пряжки или банта (рис. 5, 1). Кроме головки детали верха

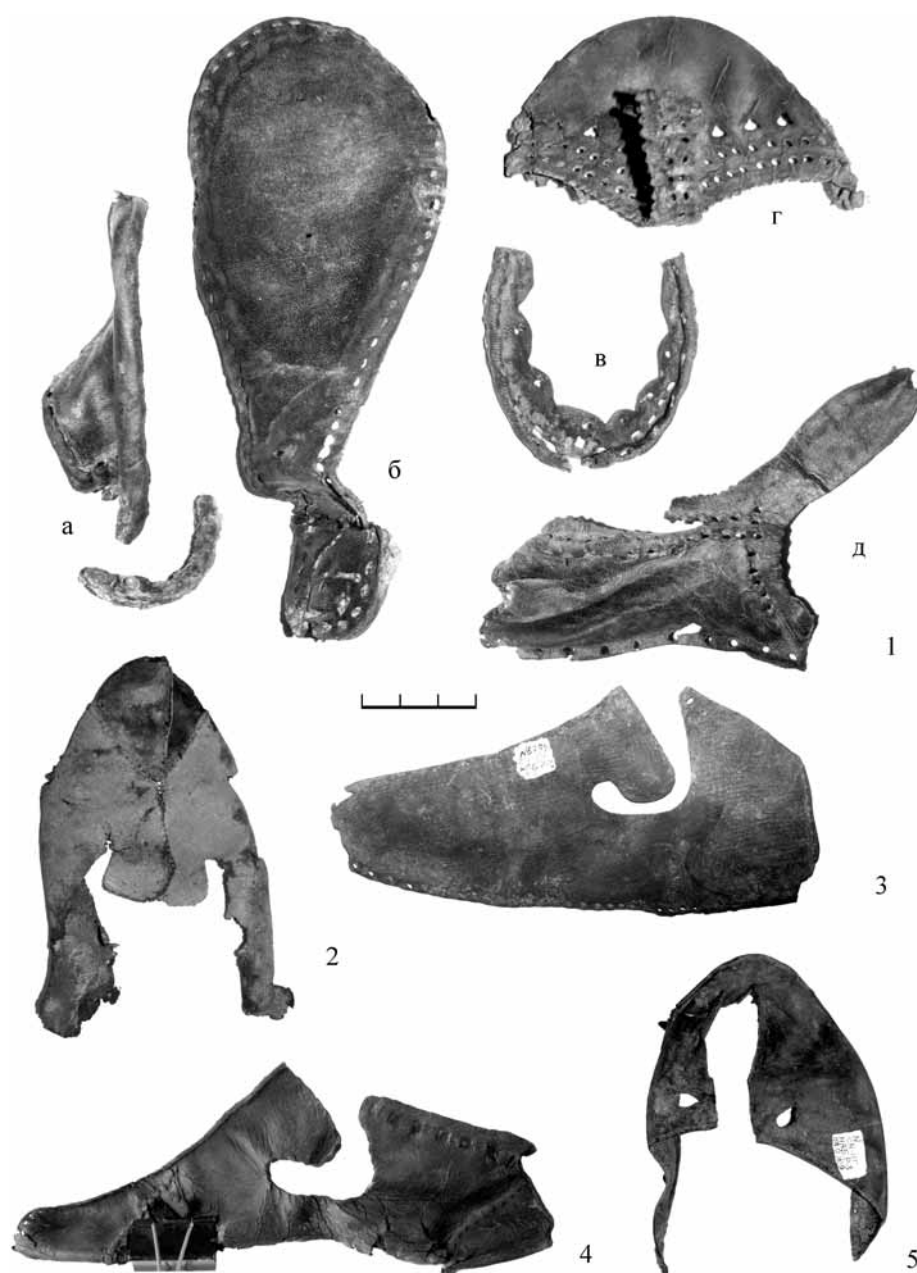
представлены двумя берцами симметричного края с черезподъемными ремешками (рис. 5, 2). Жесткая прямая подошва поставлена на невысокий наборный каблук. Дополнительные детали составляют подносок, стелька и рант. Судя по размерам, туфли такого фасона могли принадлежать мужчинам. Полный набор деталей описываемой туфли зафиксирован на усадьбе, населенной, по мнению руководителя раскопок, поляками.

Разновидностью подобных туфель являются модели с округлым носком и сильно развитым язычком, но не имеющих черезподъемных ремешков (рис. 6, 2). Аналогичная обувь зафиксирована в одновременных напластованиях Великого посада г. Полоцка (Дук, Соловьев, 2004. Рис. 6, 3), а также в западнорусских землях (Собаль, Тарасов, 1985. С. 34, 35) и в городах польского поморья (Wywrot-Wyskowska, 2008. S. 184. Tab. XIX, 2, 3; Jankimowicz, Rodzik. 2009. S. 153. Ryc 2).

3. Единственная головка туфли с разрезным верхом, обнаруженная в напластованиях 30–40-х гг. XVII в., принадлежит к достаточно распространенным в этот период башмакам, крепившимся к ноге с помощью шнурков (рис. 4, 5). Обувь такого фасона бытовала на территории современной Беларуси, в частности в Полоцке (Дук, Соловьев, 2004. Рис. 7, 2, 4).

4. Наибольшее количество найденных на раскопе обувных деталей составляют туфли, характерным отличием которых являются глубокие вырезы на подъеме стопы и узкий длинный язычок. Кроме головки верх составляют симметричные берцы с развитыми черезподъемными ремешками, орнаментированные рядами сквозных отверстий и зубчатым краем. Низ туфель состоит из жесткой подошвы с крокулем, а также деревянного обтяжного каблука, укрепленного снизу железной подковкой (рис. 4, 1). Подошва, имеющая стельку, соединена с верхом с помощью ранта. Судя по размерам подошв, все описанные выше туфли принадлежали женщинам. На одной из таких подошв сохранилось клеймо в виде тисненых поперечных полос (рис. 8, 3). Низкие берцы в сочетании с глубокими вырезами на подъеме, а также наличие многочисленных декоративных отверстий указывают на принадлежность туфель к так называемой внутривокальной (домашней) обуви (рис. 7, 1).

Судя по количеству обувных деталей, принадлежащих именно этой модели, такая обувь была достаточно широко распространена в Смоленске, что подтверждается материалами раскопок на ул. Соболева, опубликованных М. Ю. Полонской. Там



**Рис. 4. Позднесредневековая обувь**

1 – туфля. Набор деталей: а) обтяжка каблука, б) подошва с крокулем, в) пяточный рант, г) верх (носочная часть), д) боковина с черзподъемным ремешком; 2 – верх туфли; 3 – деталь верха туфли; 5 – туфли, носочная часть

в слое XVI в. были зафиксированы аналогичные берцы с декоративными отверстиями и зубчатым краем (Полонская, 1991. С. 117. Рис. 3, 11, 12).

Бликие по типу кроя туфли с перфорированным краем также известны по раскопкам в Таллине на ул. Роозикрантси (Курбатов, 2006б. С. 264–272).

*Высокая обувь.* Наряду с башмаками и туфлями в позднесредневековом слое зафиксированы

детали сапог с прямым или скошенным голенищем (рис. 7, 3), которые представлены двумя схемами конструирования. К первой принадлежат модели с креплением верха к подошве с помощью потайного шва, когда нить проходит в толще кожаного листа, не выходя на плантарную часть подошвы.

Вторая схема изготовления сапог представлена рантовыми конструкциями, где основными

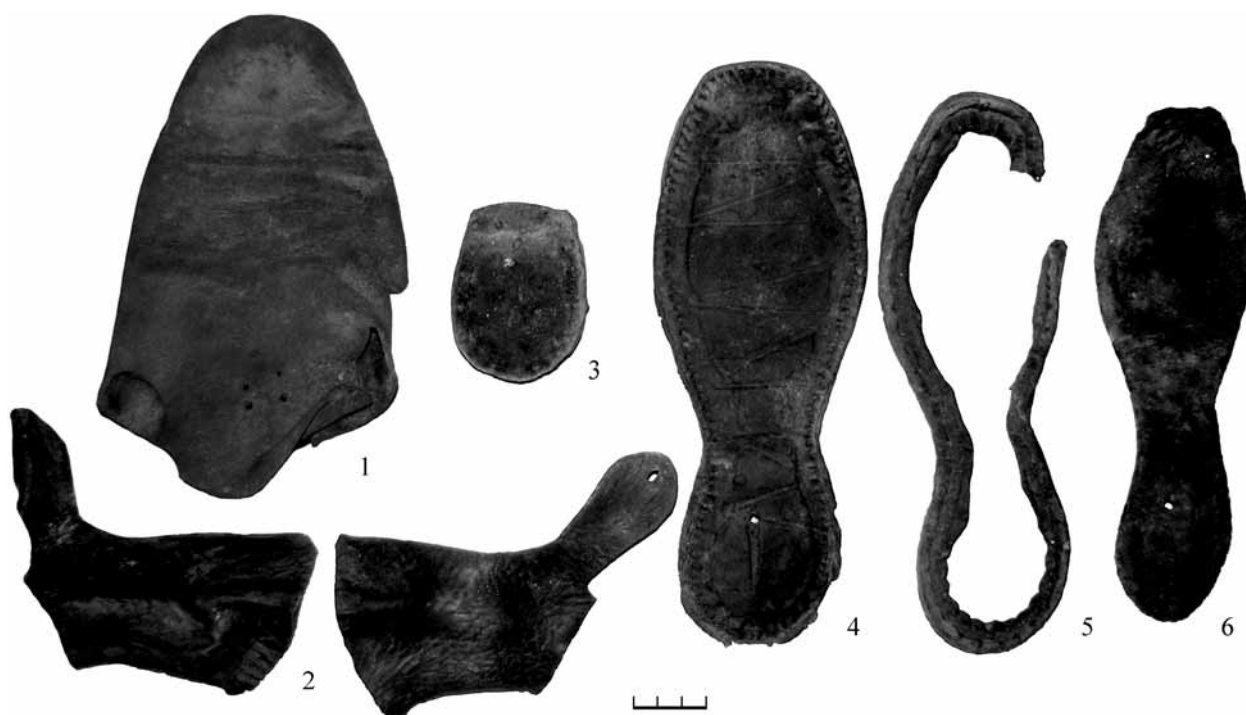


Рис. 5. Позднесредневековая обувь

1 – головка туфли; 2 – берцы; 3 – подпяточная подкладка; 4 – подошва туфли; 5 – рант; 6 – стелька

элементами соединения являются стелька<sup>2</sup> и рант. Сапоги такой конструкции изготовлены более современным способом с использованием затяжных обувных колодок.

#### Декоративное оформление сапог

В Смоленске, как и в других древнерусских городах, для украшения позднесредневековых сапог использовались следующие приемы:

- поперечное тиснение на подъеме головки. Помимо орнаментального этот прием имел еще и функциональное назначение, поскольку поперечное линование на подъеме препятствовало образованию грубых складок, которые могли натирать ногу при ходьбе (Осипов, 2006. С. 37);

- опушка по верхней части голенища, следы которой маркирует фестонная деформация верхнего обреза, и декоративный шов;

- красный окрас кожи, сохранившийся на нескольких фрагментах голенищ.

#### Обувные подковки

Для укрепления пяточной части активно использовались металлические обувные подковки

(рис. 9). В деловой письменности эпохи Московского централизованного государства они именовались «подножными скобами» («Книги приходно-расходные...», 1657. Л. 21, 57 об.). Следует отметить, что обычай подбивать каблуки железными гвоздями и подковками является отличительной чертой русской обувной моды XVI–XVII вв. Это удивляло оказывавшихся в России европейцев, непременно отмечавших интересную деталь в своих записках (Герберштейн, 1988. С. 117; Барберини, 1842. С. 14–16; Горсей, 1990. С. 255, 256). Наряду с подковками подошвы укреплялись железными гвоздями, как в сочетании с подковками, так и без них (рис. 9, 1, 4, 7).

#### Обувь первой половины XVIII в.

В слоях первой половины – середины XVIII в. зафиксировано небольшое количество обувных деталей, принадлежащих тупоносой обуви низкой конструкции, в набор которой входят деревянные обтяжные каблуки, а также кожаные стельки с лубяными вставками. Подобные находки свидетельствуют о широком распространении затяжной технологии, приводящей к увеличению числа кон-

<sup>2</sup> Имеется в виду не вкладная стелька, существовавшая ранее, а конструктивный элемент, соединявший подошву и верх.



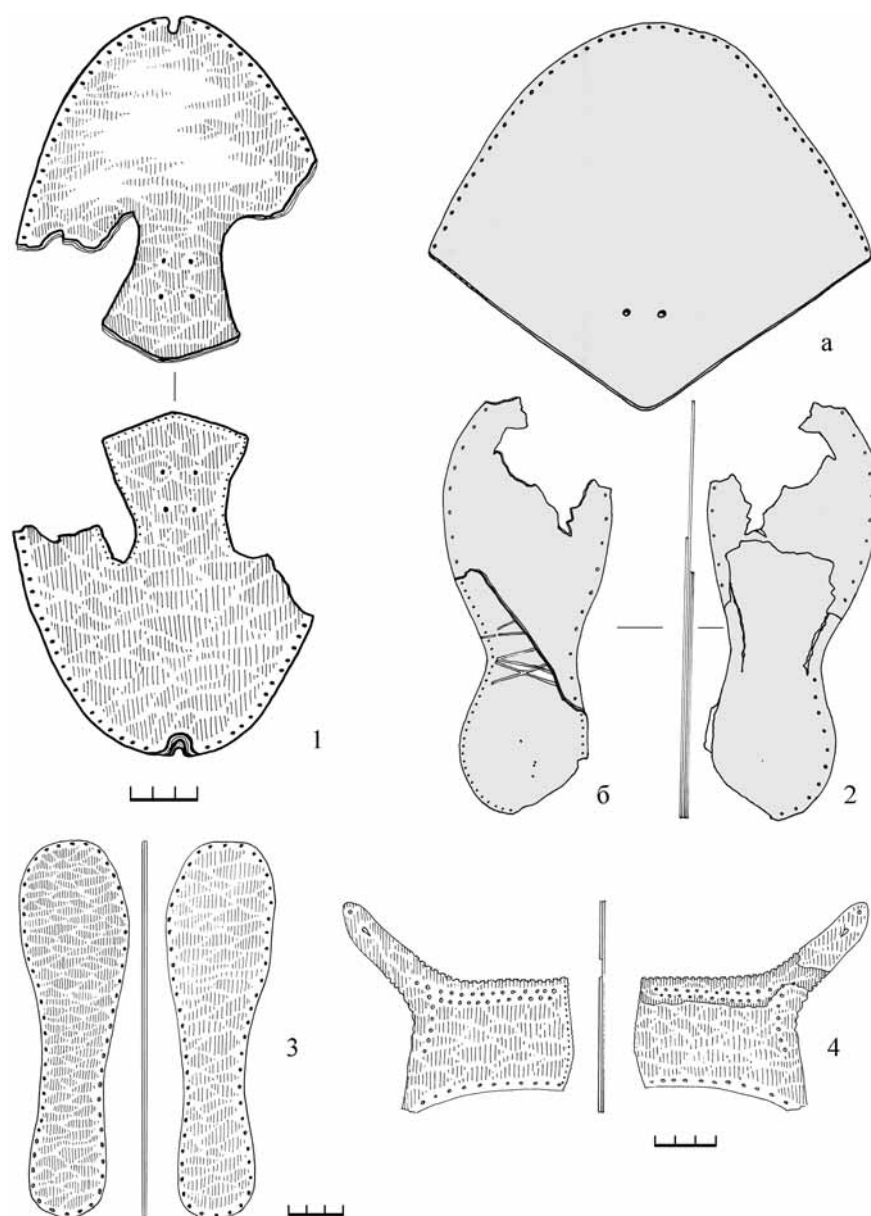


Рис. 6. Позднесредневековая обувь

1 – головка туфли; 2 – детали туфли: а) головка, б) подошва; 3 – стельки; 4 – подошва туфли; 5 – берцы, туфли с череподъемными ремешками

структивных элементов, таких как стелька, геленок, штаферка, супинатор (Осинов, 2006. С. 29).

#### Клейма

Обувные клейма, впервые зафиксированные в археологических материалах Москвы (Осинов, 2003. С. 26–28), известны в коллекциях Пскова, Старой Ладуги, Выборга, Твери (Визгалов и др., 2011. С. 52). В России клейма, служившие знаками мастеров, выделявших свою продукцию, появляются в первой половине XVII в., одновременно со странами Западной Европы (Swann, 2001. P. 120, 121).

Материалы из раскопок на Студенческой набережной пополняют уже существующую коллекцию российских клейм новыми, ранее неизвестными типами. К ним принадлежит подошва с заостренным носком, в носочной части которой нанесено клеймо в виде латинской буквы Z (рис. 8, 4). Второе, неизвестное ранее клеймо нанесено на подошву рантовой конструкции. Оно представляет собой симметричный рисунок в виде продольной линии, на концах которой прочерчены по три поперечных (рис. 8, 5). Третий тип клейма, также расположенного в геленочной части подошвы, имеет вид квадратной сетки (рис. 8, 6).

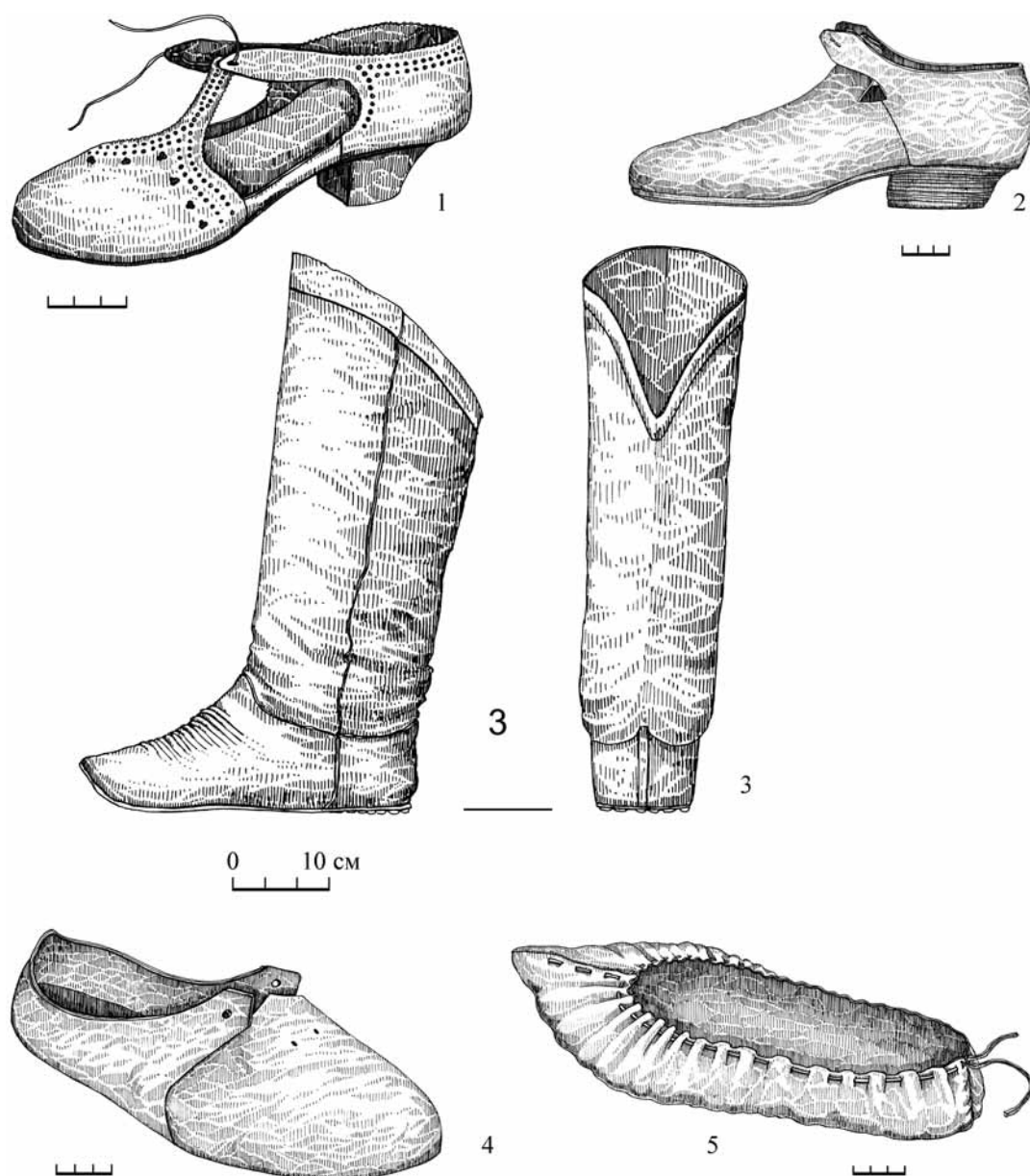
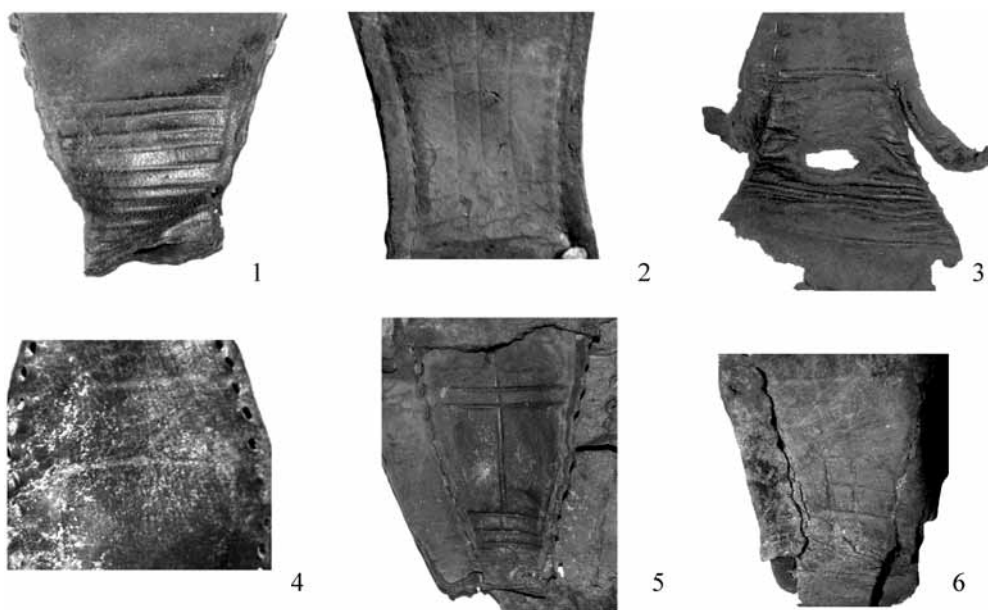


Рис. 7. Реконструкция обувных моделей

1 – туфля летняя с чрезподъемными ремешками; 2 – туфля с развитым язычком и чрезподъемными ремешками; 3 – сапоги из погребения первой половины XVI в.; 4 – туфля с зубчатым обрезом верхнего края и чрезподъемными ремешками; 5 – поршень

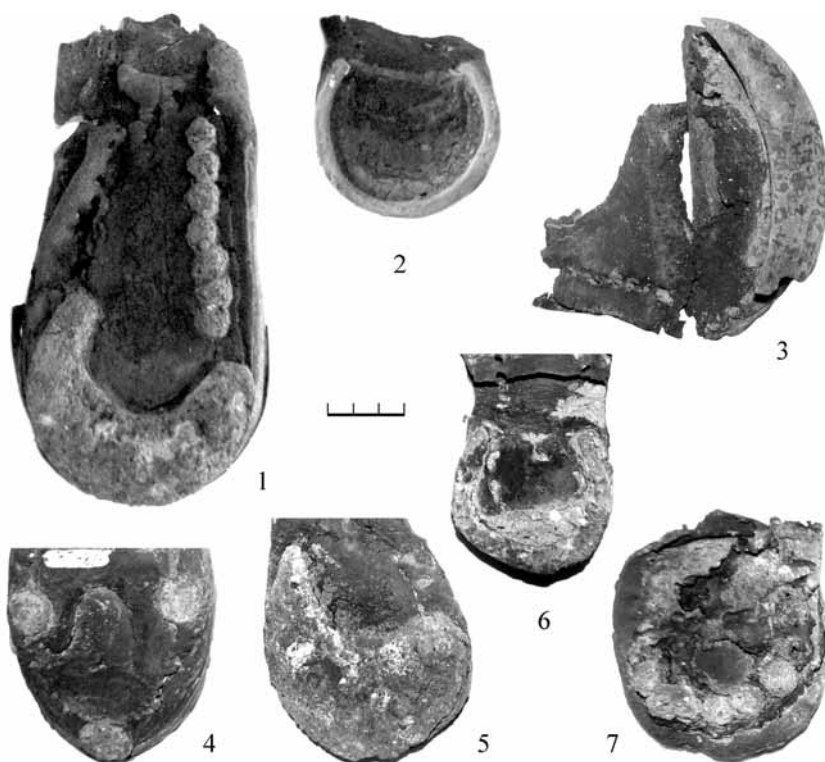
Еще несколько подошв отмечены уже известными ранее типами клейм в виде продольных и поперечных полос (рис. 8, 1–3). Все клейма прочерчены острым нагретым предметом (шиллом?). Относительно небольшое количество подошв данной коллекции помечено различными типами клейм, среди которых встречаются три новых. На наш взгляд, такое разнообразие косвенно указывает на активную работу профильных мануфактур, помечавших свою продукцию клеймами.

Известно, что после вхождения Смоленска в состав Великого княжества Литовского город получает Магдебургское право, подразумевающее в числе прочего существование цехов (Мурзакевич, 1903. С. 147). Являясь профессиональными объединениями экономического характера, цеха играли важную роль в развитии товарного производства. Они занимались организацией производства, сбытом ремесленной продукции, а также охраной экономических интересов самих ремесленников (Харитонович, 1999. С. 118–124).



**Рис. 8. Обувные клейма**

1, 3 – клейма в виде поперечных полос; 2 – клеймо в виде продольных полос; 4 – клеймо в виде буквы Z; 5 – клеймо в виде комбинации продольных и поперечных полос; 6 – клеймо в виде сетки с квадратными ячейками



**Рис. 9. Укрепление подошв**

1, 3, 5 – подковки, крепившиеся на подошву с помощью шипов и гвоздей; 2 – подковка, крепившаяся с помощью шипов; 4, 7 – подошвы, подбитые сапожными гвоздями

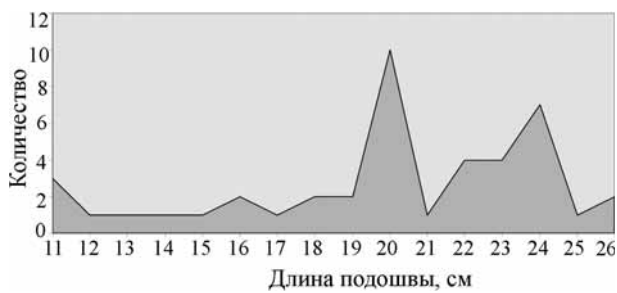


Рис. 10. Распределение размеров погребальной обуви

### Погребальная обувь

В площадь раскопа попадает участок городского кладбища, обнаруженного на территории Пятницкого конца при раскопках 2008–2009 гг. (Пронин и др., 2011. С. 78–84). В площадь раскопа 3 попали 69 погребений в деревянных колодах, впущенных из слоя второй половины XVI в. Кожаная обувь зафиксирована в 45 захоронениях, что составляет 65,2% от их общего числа. За исключением одной пары сапог, описанной ниже, вся сохранившаяся в погребениях

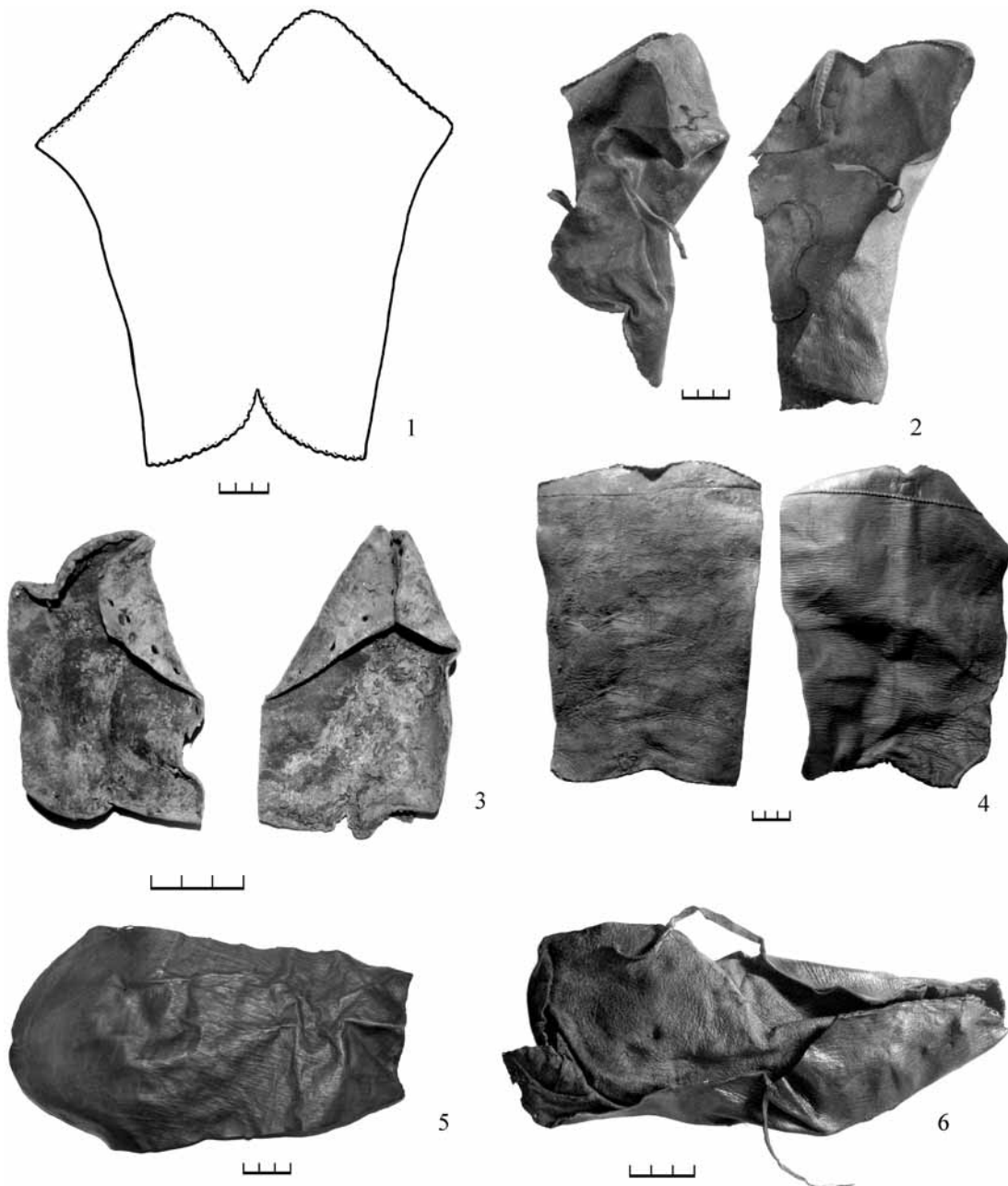
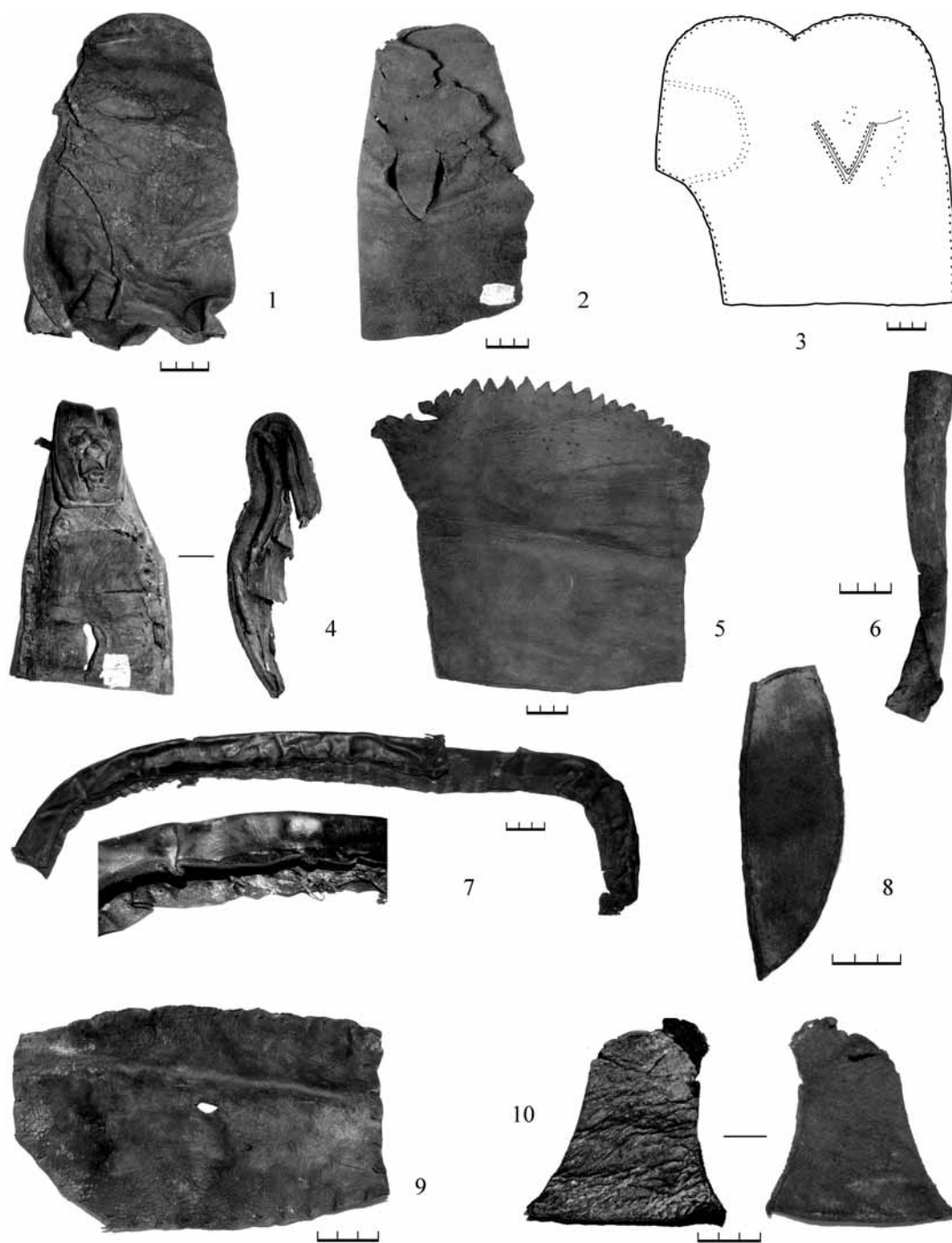


Рис. 11. Погребальная обувь

1 — туфли из погребения № 51. Рисунок края; 2 — туфли с сохранившимися завязками. Погребение № 42; 3 — туфли детские. Погребение № 9; 4, 5 — туфли из погребений № 30, 35, изготовленные из сапожных голенищ; 6 — туфли с сохранившимися завязками. Погребение № 59



**Рис. 12. Изделия из кожи**

1–3 – рукавицы; 4 – деталь конской упряжи; 5 – деталь неизвестного назначения;  
6, 7 – кожаные обшивки; 8 – боковина сумки; 9, 10 – накладки

обувь представлена однотипными погребальными туфлями различного размера, основная часть которых принадлежит детской, подростковой и женской обуви (см. гистограмму на рис. 10).

Все погребальные туфли выкроены из одного куска тонкой кожи, сшитой по оси носка и пятки

переметочным швом (рис. 11). Пять пар туфель изготовлены из вторично использованных голенищ, на что указывают следы декоративных швов и обшивки (рис. 11, 4, 5).

Девять туфель имеют символические завязки – тонкий короткий шнурок, снятый с части

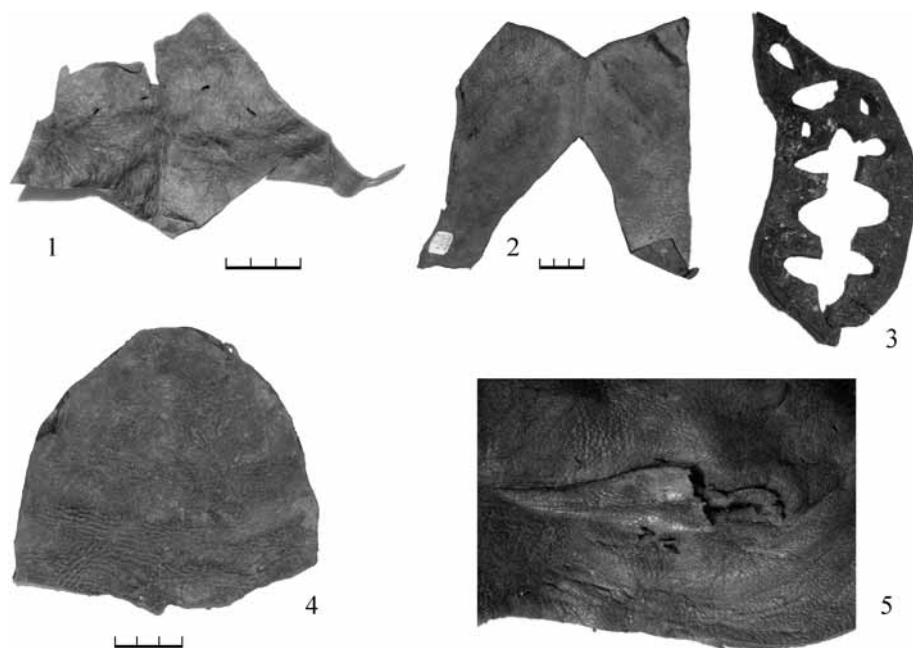


Рис. 13. Детали вторичного использования

верхней кромки (рис. 11, 2). На коже одной пары туфель, выкроенных из вторично использованной передней половины голенища, также сохранились следы красного цвета. Обувь аналогичного кроя, сшитая специально для покойников, зафиксирована при исследовании некрополей и городских кладбищ в Великом Новгороде, Москве, Суздале, Твери, Пскове, Ярославле и других русских городах (Лежемский, 1998. С. 138–153; Олейников, 1998; Ершова, 1987; Осипов, 2006. С. 80–85; 2009).

Вероятно, конструкция погребальной обуви отражала определенные представления о зеркальности потустороннего мира, поэтому туфли изготавливались из тонкой кожи, не имели креплений<sup>3</sup> и сшивались на живую нитку. Косвенно потусторонность загробного мира подтверждают неправильные «бабы» узлы, сохранившиеся на завязках отдельных туфель. Однако поиски корней древних верований из области мифологии или иных устных традиций в данной статье не затрагиваются. Данная коллекция подтверждает высказывавшиеся ранее предположения о бытовании специальной, сшитой для умершего обуви в период с рубежа XV до начала XVII в., что маркирует распространение определенной погребальной традиции (Осипов, 2013. С. 140–151).

Лишь один из погребенных был обут в сапоги, сохранившие полный набор деталей, включающий

однослойную подошву, скрепляющуюся с верхом с помощью потайного шва, внутренний каблук, головку и двухчастное голенище со следами обшивки верха (рис. 7, 3). На плантарной части подошвы, подбитой железными гвоздиками, сохранилось клеймо в виде трех продольных полос. К дополнительным деталям принадлежит составной поднаряд и внутренние детали задника, не имевшего отдельно выкроенной задинки. Судя по сохранившемуся местами бордовому оттенку кожи, эти сапоги были сшиты из кожи, окрашенной в красный цвет – наиболее распространенный у русских, что отмечает посол герцога Фридерика Сигизмунд Герберштейн: «...сапоги они носят красные...» (Герберштейн, 1988. С. 117).

#### Изделия из кожи

Кроме погребальных туфель и деталей бытовой обуви в коллекции присутствует восемнадцать различных кожаных изделий, составляющих 4,7% от общей численности находок, не считая обрезков от раскроя.

К самым древним из них принадлежит кожаная обшивка циновки (рис. 12, 7), обнаруженной у основания лестничного спуска в подклет рубежа XII–XIII вв. Циновка, сплетенная из растительных волокон, была обшита по краю сложенной пополам лентой. Неровная строчка, форма и вза-

<sup>3</sup> Завязки из тонкого кожаного шнура, снятого с верхней кромки, также не рассчитаны на ношение туфель.

иморасположение шовных отверстий указывают на домашнее изготовление самого раннего на сегодняшний день лестничного коврика.

Определенный интерес представляет обнаруженный в заполнении колодца начала XVII в. трапезиевидный кусок достаточно толстой (2,5 мм) и мягкой кожи с дугообразным зубчатым верхом (рис. 12, 5). В верхней части прослежен ряд сквозных отверстий, маркирующих следы крепления декоративных накладок. По трем сторонам, за исключением зубчатого верха, проходит точной шов. Поскольку найденный в колодце предмет является лишь частью какого-то изделия, определить его функциональное назначение затруднительно.

Наиболее распространенной группой являются собранные в напластованиях первой половины XVII столетия рукавицы-голицы, насчитывающие девять экземпляров, большая часть которых сохранилась фрагментарно (рис. 12, 1–3). Эта категория находок, как и в настоящее время, использовалась для защиты рук от воздействия низких температур, а также во время работы. «Галицы делали с точи, штобы мазулей не натярьеть, и руки не надрыгать» («Псковский областной словарь», 1986. С. 49). Три целые рукавицы, судя по форме края, принадлежат ко второму варианту, представляющему собой одну деталь трапезиевидной формы со скругленными концами, в середине которой делался вырез для большого пальца. Рукавицы этого типа широко распространены не только в Смоленске, но и в других древнерусских, восточноевропейских и заполярных городах на протяжении всего Средневековья и в более позднее время (Оятева, 1962. С. 91, 92. Рис. 10, 1; Штыхов, 1975. С. 80. Рис. 38; Курбатов, Овсянников, 1999. С. 268. Рис. 16, 17).

Из позднесредневекового горизонта происходят обрывки деталей конской упряжи, а также фрагмент ножен, скрепленных выворотным швом, проходящим по внутренней стороне чехла.

#### *Производственные отходы*

Относительно небольшое количество производственных отходов в виде обрывков кожи и обрезков от ее раскроя в количестве 300 единиц зафиксировано лишь в напластованиях древнерусского времени. Анализ их состава указывает на то, что в XII в. на усадьбе в течение короткого времени работала профессиональная мастерская, занимавшаяся пошивом и ремонтом обуви. Следов кожевенного производства, несмотря на упоминание кожевников, работавших на территории Пятницкой сотни, в Смоленской крестоприводной книге 1578 г. (Разрядный приказ. Ф. 210. Оп. 21. № 1905) не обнаружено.

К производственным отходам следует отнести небольшое количество вторично использованных деталей (рис. 13), среди которых присутствует негатив от раскроя, в виде небольшого куска кожи с вырезанными в нем отверстиями различной формы, обнаруженный в слое первой половины XVII в. (рис. 13, 3). Необычная форма находки и небрежность края свидетельствует в пользу того, что подобный артефакт – дело рук обычного человека, забавлявшегося вырезанием на обрывке кожи.

#### **Заключение**

Коллекция «археологической кожи» из раскопок на Студенческой набережной демонстрирует процесс развития смоленского кожевенно-сапожного ремесла, а также иллюстрирует изменение традиций, проявившихся в материальной культуре в один из переломных моментов в истории Русского государства. Очевидно, что доминирование низкой обуви, а также сосуществование различных технических приемов обусловлено сильным влиянием Великого княжества Литовского. Еще в 1449 г. между великим князем Литовским Казимиром и великим князем Московским Василием Тёмным был заключен договор, по которому Москва отказывалась на вечные годы от Смоленска и Смоленской земли (ДДГ, 1950. С. 160).

Полученное городом по указу короля Сигизмунда III Магдебургское право способствовало развитию цеховых организаций, которое в данном случае маркирует коллекция обувных клейм. Найденные клейма включают новые, неизвестные ранее, типы, которые в российских городах распространяются на полстолетия позже. У моделей первой половины XVII в. мы наблюдаем разделение на мужские и женские фасоны, а также появление специальной домашней обуви, что нехарактерно для Московской Руси.

В то же время следует отметить, что процесс обмена культурными традициями был обоюдным. В частности, русское влияние проявилось в более длительном сохранении на территории Речи Посполитой (в сравнении со странами Западной Европы) сапог в качестве городской уличной обуви (Winklak, 1969. S. 159, 160).

Все перечисленные выше наблюдения существенно отличают данный материал от традиционных коллекций русских городов (Твери, Москвы, Владимира, Великого Новгорода и др.), что связано с уникальной исторической судьбой Смоленска – одного из крупнейших ремесленных и торговых центров русского государства.

## Литература

- Амброс А. К., 1965. Раннеземледельческий культовый символ «ромб с крючками»//СА. № 4.
- Балыбин Д. Г., 2011. Кожаная обувь XV–XVII вв. из погребений Пятницкого конца Смоленска//Древний Смоленск. Археология Пятницкого конца. Смоленск.
- Барберини Р., 1842. Путешествие в Московию Рафаэля Барберини в 1565 г.//Сын отечества. № 6–7.
- Булатова А. Г., Гаджиева С. Ш., Сергеева Г. А., 2001. Одежда народов Дагестана. Историко-этнографический атлас. Пушкино.
- Вахрос И. С., 1959. Наименования обуви в русском языке. Хельсинки.
- Визгалов Г. П., Пархимович С. Г., Курбатов А. В., 2011. Мангазея (кожаные изделия 2001–2007 гг.). Екатеринбург.
- Герберштейн Сигизмунд, 1988. Записки о Московии. М.
- Горсей Дж., 1990. Записки о России. XVI – начало XVI в. М.
- Даркевич В. П., 1960. Символы небесных светил в орнаменте Древней Руси//СА. № 4.
- Дук Д., Соловьев А., 2004. Кожевенно-сапожное ремесло Полоцка XVI–XVIII вв. (по итогам археологического надзора на территории Великого посада 2000–2002 гг.)//ГАЗ. Минск.
- ДДГ. М.; Л., 1950.
- Ершова Т. Е., 1987. Скудельница Средневекового Пскова//Земля Псковская, древняя и социалистическая. Псков.
- Загорюльский Э. М., 1982. Возникновение Минска. Минск.
- Зыбин Ю. П., 1978. История развития конструкций обуви. М.
- Изюмова С. А., 1959. К истории кожевенного и сапожного ремесел Новгорода Великого//МИА. Вып. 65.
- Книги приходно-расходные Александра Свирского монастыря, 1657/Архив СПбИИ РАН. Ф. 21. Оп. 57.
- Кузовкина С. И., 1993. Кожаная обувь из раскопок древнего Торжка (1984–1985 гг.)//Археологические памятники на Верхней Волге. Тверь.
- Курбатов А. В., 1995. Кожаные изделия шведского периода из раскопок Ивангородской крепости.//РА. № 2.
- Курбатов А. В., 1999. Наследие М. К. Каргера: коллекция кожаных предметов из раскопок 1957 г. на Верхнем замке Полоцка//Раннесредневековые древности Северной Руси и ее соседей. СПб.
- Курбатов А. В., 2004. Кожевенное производство Твери XIII–XV вв. (по материалам археологических исследований 1993–1997 гг.). Тверь.
- Курбатов А. В., 2006а. Связи Поволховья с регионами Балтийского моря в VIII–XI вв. (по материалам кожевенного ремесла)//Ладога и Ладожская земля в эпоху раннего средневековья. СПб.
- Курбатов А. В., 2006б. Региональные черты в бытовой материальной культуре (на примере кожаных находок из раскопок в Таллине)//Археологические вести. № 13.
- Курбатов А. В., Овсянников О. В., 1999. Изделия кожевенного производства в городах русского Заполярья (Мангазея)//Археологические вести. № 6.
- Лысенко П. Ф., 1985. Берестье. Минск.
- Маслова Г. С., 1978. Орнамент русской народной вышивки. М.
- Мурзакевич Н. А., 1903. История города Смоленска. Смоленск.
- Олейников О. М., 1998. Отчет об охранных археологических исследованиях экспедиции Тверского государственного объединенного музея на улице Советская, при ее реконструкции на территории Кремля и б. Загородского посада Твери в 1998 г./Архив ИА РАН. Р- I. № 21811.
- Осипов Д. О., 2003. Информационные возможности коллекций кожаной обуви (по материалам раскопок в Москве)//РА. № 2.
- Осипов Д. О., 2006. Обувь Московской земли XII–XVIII вв.//Материалы охранных археологических исследований Института археологии РАН. Т. 7. М.
- Осипов Д. О., 2009. Коллекция кожаной обуви и изделий из кожи//Энговатова А. В. Отчет об охранных археологических раскопках в г. Ярославле по адресу Волжская набережная, д. 1 в 2008 г. Т. 9. Приложение 3/Архив ИА РАН.
- Осипов Д. О., 2013. Обувь из погребений и погребальная обувь//АП. Вып. 9. М.
- Оятева Е. И., 1962. Обувь и другие кожаные изделия древнего Пскова//АСГЭ. Вып. 4.
- Пежемский Д. В., 1998. Погребения Троицкого XI раскопа//ННЗ. Новгород. ПСРЛ. Т. 38. М., 1989.
- Полонская М. Ю., 1991. Кожаная обувь древнего Смоленска//Смоленск и Гнездово. М.
- Пронин Г. Н., 2013. Отчет об охранных раскопках 2010–2012 гг. проведенных в связи с реконструкцией набережной Днепра на ул. Студенческая набережная д. 6. в Смоленске/Архив ИА РАН.
- Пронин Г. Н., Соболев В. Е., Гусаков М. Г., 2011. Древний Смоленск. Археология Пятницкого конца. Смоленск.



- Псковский областной словарь. Вып. 7. СПб., 1986.
- Собаль В., Тарасю С.*, 1985. Абутак сяредне-вяковага Мінска//Помнікі гісторыі і культуры Беларусі. № 4. Мінск.
- Срезневский И. И.*, 1912. Материалы для словаря древнерусского языка. Т. III. СПб.
- Харитонович Д. Э.*, 1999. Ремесло. Цехи и мифы// Город в средневековой цивилизации Западной Европы. М.
- Штыхов Г. В.*, 1975. Древний Полоцк. Минск.
- Archeologia średniowiecznego Kołobrzegu. T. V. Kołobrzeg*, 2010.
- Grew F., Neergaard M. de*, 1988. Shoes and patters//Medieval finds from excavations in London. Vol. 2. L.
- Jankimowicz B., Rodzik I.*, 2009. Konserwacja i rekonstrukcja zabudkow skorzanych//Studia nad średniowiecznym skórnictwem. Szczecin.
- Hald M.*, 1972. Primitive shoes. Kopenhagen.
- Swann J.*, 2001. History of Footwear in Norway, Sweden and Finland. Stockholm.
- Waateringe Groenman, van*, 1975. Shuch mode in spaten Mittelalter. Fund und Abbildungen//Zeitschrift für Archäologie des Mittelalters. № 3.
- Wiklak H.*, 1969. Polskie obuwie wczesnosredniwykopalisk//Materiały wczesnosrednioweczne. V.6. Wrocław.
- Wywrot-Wyskowska B.* 2008. Skórnictwo w lokalnym kołobrzegu. XIII–XV wiek. Szczecin.

**D. O. Osipov, V. E. Sobol**

## **Collection of leather shoes from the excavations in Smolensk**

### **Summary**

The article deals with leather goods collected during excavations of the Institute of Archaeology RAS expedition and dated from the 11<sup>th</sup> to 18<sup>th</sup> centuries. The greatest interest is the special “morgue” shoes from

burials of the second half of the 16<sup>th</sup> century, as well as shoe models of the first half of the 17<sup>th</sup> century which are similar to shoes in Poland and Belarus. There is the masters stigma on shoes sole of those times.