

***И. Н. Петрухин (Тула), А. А. Герасимова (Москва),
А. В. Николаев, Б. Е. Смирнов (Санкт-Петербург)***

ЗАПАДНОЕВРОПЕЙСКИЙ ЛАТНЫЙ ПОЛУДОСПЕХ ИЗ СОБРАНИЯ ЦВММ: К ВОПРОСУ АТРИБУЦИИ

В коллекции Центрального военно-морского музея хранится памятник западноевропейской латной защиты (ил. 1). В кругу интересующихся историей оружия Западной Европы данный памятник всегда вызывал повышенный интерес с точки зрения вопроса его принадлежности к той или иной стране, а также ранг и статус возможного пользователя.

Согласно данным музейной документации, памятник поступил 1 января 1938 г. – из старых поступлений, из ранее неучтенных предметов. К сожалению, другой информации о провенансе не имеется.

В карточке проверки комиссии 13 мая 1947 г. представлены следующие данные: «Автор (изготовитель, мастерская, изд-во, страна): *Италия или Германия (?)*. Датировка: *1580-е – 1620-е г.* Описание: *Доспех рейтарский. Адмиральские латы XVI в. Латы верхней части туловища с головным шлемом и наплечниками; прикрытие бедер держится на ремешках*».

На текущий момент в инвентарной карточке находится следующая информация: «Доспех военноподполковника. Материал, техника – *железо*. Размер *60х57х19 см (полудоспех), 33х22.5х30.5 см (шлем)*. Описание: *Доспех состоит из нагрудника типа «гусиная кожа» (Gansbauch), ожерелья с узкой горловиной, двух наплечников с передними и задними крыльями, без выреза, каждый из которых пристегнут к ожерелью с помощью ремня, двух трубчатых [...], двух налокотников с закрытой раковиной, двух закрытых наручей и двух подвижных набедренников, пристегнутых к нагруднику*

каждый с помощью трех ремней с пряжками. В комплект к полудоспеху входит шлем типа «морион a ergot». Наружная поверхность украшена геометрическим и растительным орнаментом. На левом переднем крыле наплечника нанесен узор в виде воина в римском доспехе с щитом и копьем, помещенного в стилизованный овал. На крыле другого наплечника такой же узор закрыт приклепанной сверху пластиной. На левом и правом наплечниках также нанесены узоры в виде медальонов людей в римских доспехах.

В графе «библиография» указано: «В. Бехайм. Энциклопедия оружия. СПб., 1995. С. 60, 61, 65, 77; Винклер П. фон. Оружие. 1992. С. 146–147».



Ил. 1. Полудоспех из экспозиции ЦВММ, исследуемый в статье. ЦВММ 19/183

Исходя из приведенных данных, можно предполагать, что при фиксации памятника в музейной документации было проведено первичное формальное описание, позволяющее идентифицировать памятник, которое было расширено в дальнейшем. Также была сделана попытка атрибуции на основании доступной литературы. Очевидно, что в настоящее время атрибуция памятника инв. № 19/183 из коллекции ЦВММ, как минимум, устарела и нуждается в корректировке. Предположения о принадлежности данного доспеха представителю высшего командования, а именно «Адмиральские латы XVI в.», либо конному воину – «Доспех рейтарский», противоречат друг другу. Поэтому целью

данной работы является введение исследуемого памятника в научный оборот с приданием ему научной атрибуции.

В ноябре 2024 г. И. Н. Петрухин произвел первичное визуальное и метрическое исследование памятника. Целью исследования было определить аутентичность предмета, чтобы исключить

версии о его более позднем происхождении, например, в качестве объекта антикварного производства XIX–XX вв. В результате визуального анализа удалось выявить ряд характерных для аутентичных латных защит признаков. Во-первых, внутренняя поверхность изделий имеет ярко выраженные следы производства от ручного ударного инструмента. Во-вторых, имеют место встречающиеся дефекты металла в виде трещин¹. В-третьих, измерение толщин при помощи специального инструмента (толщиномера) показало переменные толщины нагрудника и наспинника (см. далее) памятника. Подобные признаки характерны для латных защит периода XV–XVI вв. В-четвертых, архитектоника памятника соответствует типу известных и научно подтвержденных эталонных памятников оружейного дела. Для сравнения: предметы, созданные в более поздний период в качестве элементов интерьерного декора, как правило, не имеют переменных толщин и трещин на поверхности ввиду более высокого качества использовавшегося материала. Также «историзованные» латы XIX – начала XX в. имеют серьезные отличия в геометрии формы. В результате осмотра на памятнике (за исключением шлема) не было обнаружено каких-либо клейм производителя, а также иных символов, типичных для именитых оружейников эпохи.

Исследуемый памятник состоит из шлема типа кабассет, латного горжета, нагрудника и наспинника с латным подолом из горизонтально ориентированных ламинарных пластин, защитными малыми набедренниками – тассетами и пары защиты рук. Защита кистей рук, вероятно, отсутствует или не предполагалась вовсе. Вся поверхность доспеха имеет густо нанесенный декор, состоящий из декоративных лент, заполненных травленным гротесковым орнаментом с элементами трофеев. В декор также включены дополнительные рельефные элементы в верхней части нагрудника и наспинника (волютообразные элементы с медальонами) и на наплечниках. Также функциональные отбортовки в районе пройм для рук и горловин украшены насечками. Дополнительного декора с включением цветных и драгоценных металлов не обнаружено.

Шлем (ил. 2) представляет собой образец защитного вооружения Западной Европы второй половины XVI – начала XVII столетия. По конструкционным особенностям предмет можно отнести к типу, известному как кабассет². Шлем сделан из двух половин, соединенных методом клепки на (предположительно)



Ил. 2. Шлем и горжет. а – шлем типа кабассет, вид в профиль. Левая сторона; а1 – латинские литеры и символы на внутренней стороне полей шлема; b – латный горжет

латунные заклепки. Поля шлема отогнуты методомковки. На внутренней стороне обоих полей шлема имеются выбитые символы в виде семнадцати символов и латинских букв (ил. 2a1). Семь из них узнаваемы на одной стороне: W, I, B, T, I, L. Между I и T располагается символ, предположительно, в виде солнца. На другой стороне имеются символы в количестве восьми штук в виде двух звездочек, латинских литер D, N, S. Между буквами N и S находится нечитаемый символ, похожий на латинскую S и, вероятно, наложенную на него цифру 0 или букву O. После него идет изображение, состоящее, предположительно, из наложенных друг на друга латинских букв O и C. К сожалению, на текущий момент установить информацию по этим символам не удалось. Возможно, это может означать арсенальную метку места, где располагался предмет на момент поступления из мастерской. Шлем несет на себе следы реставрации или арсенального ремонта.

Латный горжет (ожерелье) (ил. 2b), состоящий из двух пластин, представляет собой защиту шеи плечевого пояса и части шеи. Защита шеи обеспечивается отогнутым краем пластин горжета спереди и сзади в районе горловины. Предположительно, горжет мог иметь еще две горизонтально ориентированные пластины (или несколько пластин), по одной на каждой стороне,

которые могли быть утрачены со временем. Версия об утраченных пластинах основывается на наличии шести заклепок на обеих пластинах (по три с каждой стороны) чуть ниже горловины и наличием остатков крепежных вертикально ориентированных кожаных ремней. Общий анализ конструкции латного горжета подтверждает его сходство с защитами такого типа.

Кираса состоит из нагрудника и наспинника (ил. 3), а также горизонтально ориентированного латного подола ламинарной конструкции. Количество пластин – по одной с каждой стороны. Соединение нагрудника и наспинника осуществляется за счет двух кожаных ремней в верхней части нагрудника, в районе горловины и двух пряжек в верхней части наспинника. В нижней левой части наспинника, в районе отгиба для крепления подола, имеются два прямоугольных отверстия. Вероятнее всего, они служили для фиксирующего ремня, соединяющего нагрудник и наспинник. На периферии передней пластины латного подола имеются шесть ремешков³ для крепления тассет. В отличие от нагрудника, защита спины имеет рельефный декор в виде волнообразных элементов.

По внешнему виду и конструкционным особенностям изделие можно отнести к последней четверти XVI – началу XVII в. Нагрудник кирасы имеет ярко выраженный киль внизу – тапуль⁴. В оружейоведении такой тип кирас именуется «гусиная грудь»⁵. Подобный тип кирас также известен как «пискот» (peascode,) из-за сходства с вошедшим в моду характерным стилем одежды. Форма нагрудника кирасы в Западной Европе, согласно В. Бехайму и К. Блэру⁶, видоизменяется в сторону смещения тапуля от центра вниз к зоне крепления латного подола после 1550 г. В 60–70-е гг. XVI столетия тапуль смещается практически в самый низ нагрудника в образцах латных защит итальянского производства. Это видно на примере ряда памятников оружейного дела итальянского происхождения для представителей высшего нобилитета (см. ил. 5 и таблицу 1).

Тассеты (ил. 3а) представляют собой пару цельнометаллических изделий с шестью пряжками (по три на каждую) для соединения с нагрудником кирасы. Поверхность тассет имеет дополнительный глубокий декор в виде имитации чеканкой горизонтально ориентированных пластин. Подобный прием можно часто встретить на памятниках оружейного дела поточного производства для нужд экипировки простых солдат⁷.



Ил. 3. Кираса (нагрудник с тассетами и наспинник). а – нагрудник с тассетами; б – наспинник

Защита рук (ил. 4) состоит из двух створчатых наручей, соединенных механическим налокотником с двумя трубами защиты плечей и пары больших наплечников. На правом наплечнике имеется след либо реставрации, либо арсенального ремонта в виде пластины, расположенной поверх подвижного набора дополнительных элементов наплечника.

Весь комплекс вышеуказанных предметов являет собой единую структуру, характерную для полудоспеха последней четверти XVI – начала XVII столетия. Поэтому в работе они рассматриваются как единый комплекс латной защиты. Следует отметить, что защита спины, несмотря на конструктивное соответствие комплексу, вероятнее всего, к данному комплекту не относится (ил. 3).

По составу деталей данный комплект относится к пехотному типу доспеха. Исходя из общей архитектоники памятника, по степени сбалансированности формы и согласованности деталей доспех можно отнести к итальянской доспешной традиции последней четверти XVI в. Особенности декора – композиция, техника, качество исполнения – дают основание полагать, что данный комплект относится к изделиям т. н. «пизанского стиля», производившихся в дешевой ценовой категории. Однако декор наспинника не совпадает с композиционным строем декора нагрудника (ил. 3).

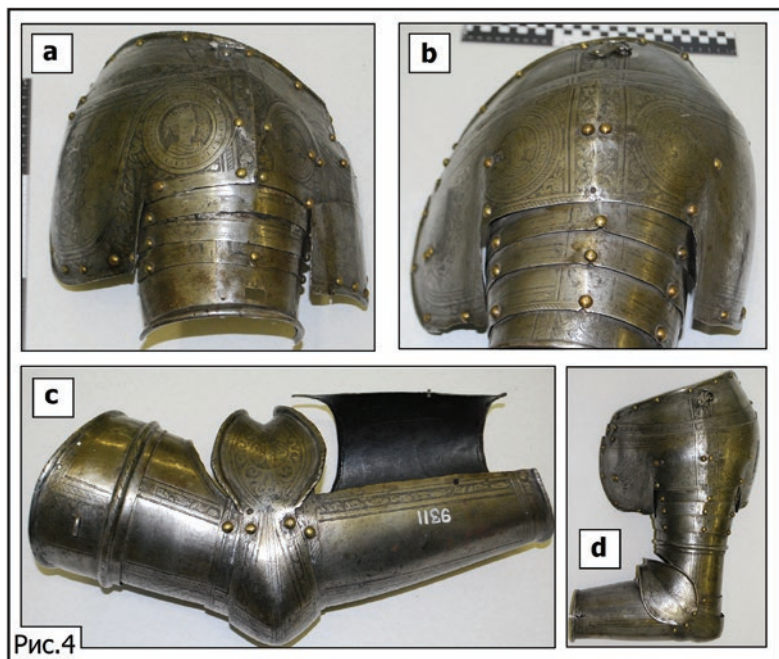


Рис.4

Ил. 4. Защита рук. а – правый наплечник; б – левый наплечник; с – левая защита руки и локтя; d – правая защита руки и локтя в сборе с наплечником

Доспехи итальянского производства упоминаются в работах В. Бехайма, Г. Ф. Лейкинга, К. Блэра, М. Скалини и др. Преимущественным направлением было изучение производства дорогих миланских доспехов. Тем не менее, в настоящее время появляются работы, посвященные и массовому производству недорогих комплектов защиты. А. Вильямс в своей монографии «Рыцарь и доменная печь» в разделе, посвященном производству доспехов в Италии, отметил, что с середины XIII в. итальянские оружейники могли быстро производить большие партии защит (в основном шлемов, кольчуг, щитов). Также известно, что в 1427 г. за несколько дней до битвы под Маклодио Милан смог предоставить 400 комплектов защит для всадников и 2000 защит для пеших воинов⁸.

Г. Ф. Лэйкинг в своей работе «Записки о европейских доспехах и оружии сквозь семь веков» описал изучаемый в статье тип



Ил. 5. Примеры латных защит для представителей высокой знати итальянского производства второй половины – конца XVI в. а – доспехи Альфонсо II дэ Эсте, 1550–60 гг; б – доспехи Дона Хуана Австрийского, внебрачного сына Карла V, 1575 г; в – доспехи Гвидо Бентивольо, 1560 г; д – трехчетвертной доспех предп. для Герни Эрберта, второго Эрла Пемброка, 1560–70 гг.; е – доспехи графа Адольфа фон Шварценберга, 1590 г.; ф – фрагмент доспеха Винченцо Луиджи ди Капуа, 1595 г.

защит как доспехи «пизанского стиля»⁹. По его мнению, в конце XVI и начале XVII столетий на севере Италии подобные изделия производились массово, «на манер готового платья» и могли поставяться для нужд вооружения охраны городов или личной гвардии представителей высшего нобилитета. Характерным признаком являлась комплектация в виде кирасы с тассетами, пары латных рук с большими наплечниками, горжета и открытого шлема типа кабасет. Тассеты, в отличие от более дорогих образцов защит, изготавливались из единого куска металла с имитацией пластин. Вся поверхность подобных полудоспехов была покрыта декором в технике травления в виде простых лент, заполненных разрозненным антикизированным декором, получившим в среде английских антикваров начала XX в. образное название *Mops and Brooms* («мётлы и веники» – идиома, означающая бросовое качество)¹⁰. Особенностью дизайна этой группы доспеха были волютообразные мотивы с портретными медальонами на нагруднике, спине и защите плеч. Наплечники изготавливались симметричными без выреза для удержания копья. Подобная конструкция

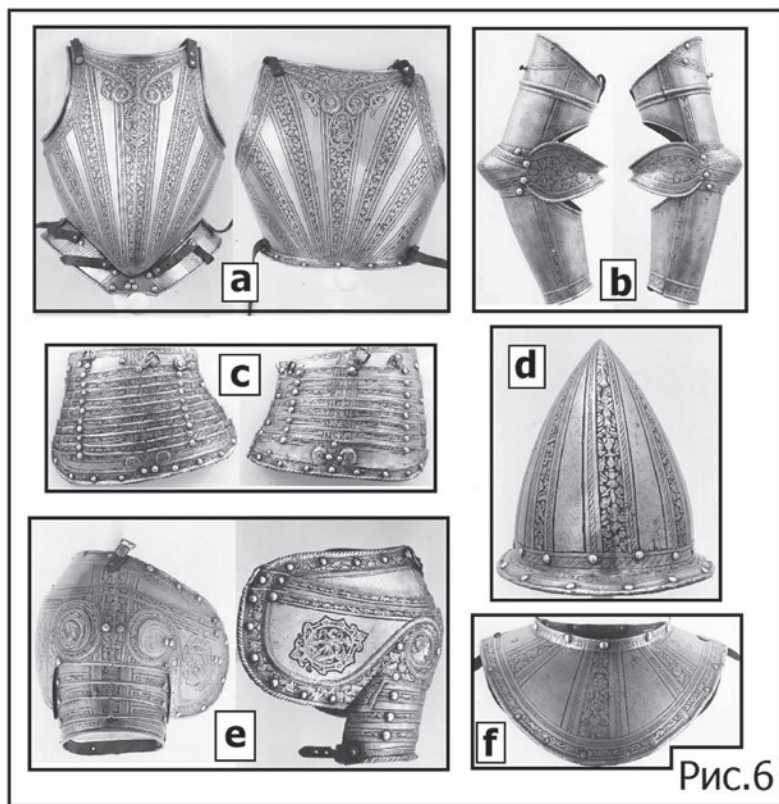


Рис.6

Ил. 6. Пример типового доспеха в т. н. «пизанском стиле» из Амстердамского музея для представителей Корпорации городских арбалетчиков. а – кираса (нагрудник и наспинник); б – защита рук; с – тассеты (защита таза и верхней части бедер); д – шлем типа кабассет; е – наплечники: левый и правый; ф – горжет

как раз имела место в пехотных формированиях или компоновке для пешего турнира в случае дорогих доспехов. Кирасы выполнялись в вышеуказанном стиле «пискот». Сами доспехи, помимо защиты, несли функцию парадного обмундирования.

Помимо комплектов защит для нужд гвардии, на севере Италии известны случаи изготовления таких же образцов, но для представителей высшей знати. Эти доспехи в своей эргономической схеме, а также функциональной архитектонике



Ил. 7. Представители высшего командования армий в доспехах в портретной живописи. а – Питер Пауль Рубенс. Портрет Генерала Амброзио Спинола, 1627 г.; б – Микеланджело Меризи да Караваджо. Портрет Алофы де Виньякур – Великого магистра Мальтийского ордена, 1608 г.; с – Тициан. Портрет императора Филиппа II фон Габсбурга, 1551 г. d – Неизвестный художник нидерландской школы. Портрет неизвестного офицера Мальтийского ордена, 1585 г. е – Хуан Пантоха де ла Крус. Портрет Филиппа Эммануила Савойского, 1604 г.; ф – Юстус Сустерманс. Портрет Фердинанда II, великого герцога Тосканского. Начало XVII в.

были идентичны простым. Главной отличительной чертой был более дорогой и качественный декор. Известны дошедшие до нас аутентичные персонифицированные памятники с богатой отделкой в виде нанесения драгоценных металлов на поверхность (ил. 5). Главными поставщиками для высшей знати из числа итальянских оружейников были ведущие миланские мастера, такие как семья Негроли¹¹, Помпео дела Чеза¹², Лучиано Пичинино.



Ил. 8. Крупное изображение декора нагрудников кирас для доспехов высшего командования армий итальянского производства. а – фрагмент гарнитура для войны и турнира через барьер 1575 г. б – декор нагрудника кирасы доспеха Вольфа Дитриха фон Райтэнау, князя-архиепископа Зальцбурга, 1587 г.; с – декор нагрудника кирасы доспеха Дона Хуана Австрийского, внебрачного сына Карла V, 1575 г; д – декор нагрудника кирасы доспехов Альфонсо II дэ Эсте, 1550–60 гг.

В коллекции Амстердамского музея искусств (ил. 6) находятся порядка сорока комплектов однотипных защит, схожих по компоновке (шлем, горжет, кираса, тассеты, защита рук), конструкции и декору с исследуемым в статье памятником. В музейной документации, сохранившейся с XIX в., эти латные защиты числятся как экипировка членов одной из стрелковых корпораций Амстердама XVI–XVII вв., выполнявших функции городского ополчения. В описании каждого предмета присутствует запись: *«В семидесятих годах XVI века*

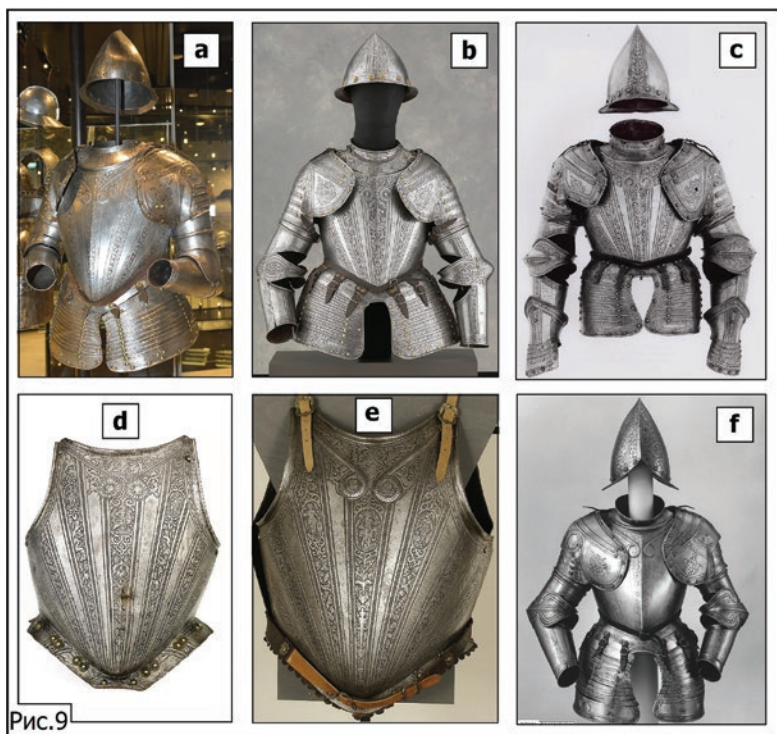


Рис.9

Ил. 9. Примеры относительно недорогих доспехов т. н. «пизанского стиля» итальянского производства. а – полудоспех из собрания Национального военного музея, Нидерланды. 1570–80 гг.; б – полудоспех из собрания Института искусств Миннеаполиса, США. 1570–80 гг.; с – полудоспех из собрания Чикагского института искусств, США. 1560–70 гг.; д – нагрудник кирасы из собрания Женевского музея искусства и истории, 1570–1580 гг.; е – нагрудник-кираса из Музея старого цейхгауза, г. Золотурн, Швейцария. 1560–80 гг.; ф – полудоспех из собрания Королевской оружейной, г. Лидс. Великобритания, вторая половина XVI в.

Амстердамская Гильдия Стрелков (schutterij) заказала множество комплектов доспехов в Северной Италии. Этот образец, вероятно, был изготовлен в Брешии и состоит из десяти различных частей, защищающих все части тела. Такие доспехи носили стрелки в случае, когда они выполняли роль ополченцев. Они должны были защищать городские стены и ворота и поддерживать порядок в Амстердаме. Во время ежегодной ярмарки

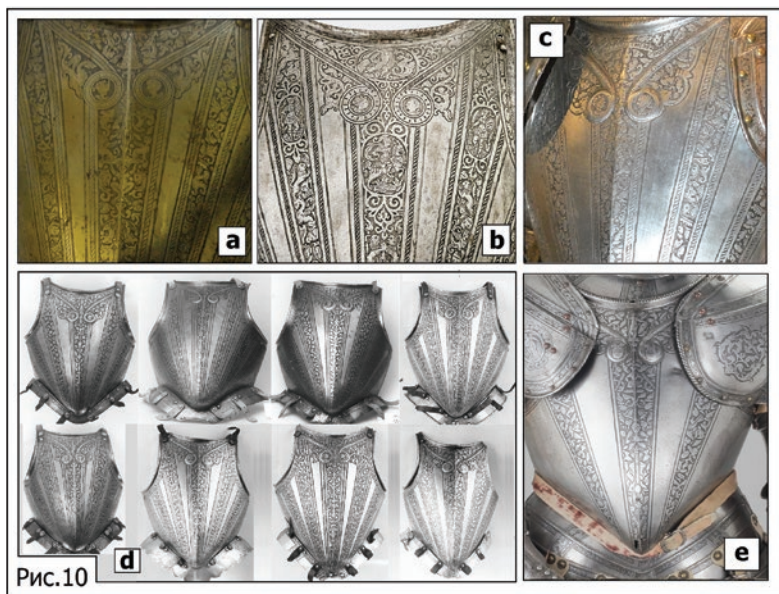


Рис.10

Ил. 10. Сравнение декора нагрудника кирасы памятника из ЦВММ. а – декор нагрудника кирасы из ЦВММ; б – декор нагрудника кирасы из собрания Женевского музея искусства и истории, 1570–1580 гг.; с – декор нагрудника полудоспеха из собрания Национального военного музея, Нидерланды, 1570–80 гг.; d – восемь нагрудников из Музея города Амстердама, из защит участников Корпорации амстердамских арбалетчиков, конец XVI в.; е – декор нагрудник кирасы доспеха из собрания Филадельфийского музея искусств, 1570 г.

в сентябре стрелки [члены гильдии] представляли перед городом в полном вооружении и сверкающих доспехах. По мере того, как мощь огнестрельного оружия росла, доспехи постепенно становились скорее символом статуса, чем защитой» (Сара Реммерц де Фриз)¹³.

Среди доспехов «пизанской» группы можно выделить два основных типа. К первому типу относится доспех дорогого индивидуального заказа, который отличает четкость и продуманность декора, который у таких доспехов имеет ясное, уравновешенное композиционное решение и высокий уровень технического исполнения. Доспехи этой группы хорошо представлены в живописи конца XVI – первой половины XVII в.: в портретах

военачальников (ил. 7, 8), таких как генерал Амброзио Спинола¹⁴, Алоф де Виньякур – Великий магистр Мальтийского ордена¹⁵, император Филипп II фон Габсбург¹⁶, неизвестный офицер Мальтийского ордена¹⁷, Филипп Эммануил Савойский¹⁸ и др. Ко второму типу (ил. 9; таблица 2) относятся латы массового производства для отрядов личной гвардии и ополчения, декор которых, хотя и следует иконографии дорогих эталонных образцов (см. первый тип), имеет нечеткость композиции, нарушение логики декора и слабое техническое исполнение чеканки, гравировки и травления (ил. 10). Доспехи подобной комплектации можно увидеть на групповом портрете Корпорации амстердамских арбалетчиков^{19,20}.

К первому типу относятся турнирные и боевые комплекты, неплохо представленные в коллекциях ведущих музеев мира: Метрополитен в Нью-Йорке, музей Кливленда, Государственный Исторический музей в Москве и др. Ко второму типу относятся доспехи из музея Стибберта, Амстердамского городского музея и др. (таблица 2).

Доспех из коллекции ЦВММ по составу деталей и качеству исполнения декора близок к группе амстердамских лат (ил. 6), аналогичный по типу комплект лат хранится в музее Стибберта во Флоренции, где его относят к экипировке гвардии Медичи. Обращаем внимание, что данный доспех представляет собой сборную конструкцию с включением детали аналогичного типа доспеха с другим декором, а именно наспинник. Вероятно, оригинальная защита спины была утрачена в процессе бытования и для сохранения комплектности памятника в более позднее время была подобрана сходная по конструкции и декору деталь.

Исходя из всего вышеперечисленного, можно утверждать, что доспех из коллекции ЦВММ относится к группе пехотных доспехов с декором, выполненным в «пизанском стиле», произведенных в относительно недорогом ценовом сегменте для нужд гвардии или ополчения в конце XVI в.

¹ Из-за металла низкого качества относительно уровня современной металлургии материалы для доспехов, чаще всего, были неоднородны в своем химическом составе. Это приводило к появлению трещин в местах скопления примесей.

² В музейной карточке шлем атрибутирован как морион. Однако по конструктивным особенностям его, пожалуй, следует отнести к типу кабассет. Глубокий анализ подобных наголовий не входит в задачи данной работы.

³ По своему внешнему виду ремни заменены в процессе реставрации изделия взамен либо утраченных, либо износившихся аутентичных.

⁴ Тапуль (нем. Tapul) – ярко выраженное острие по центру нагрудника либо ниже.

⁵ Boeheim W. Handbuch der Waffenkunde : Das Waffenwesen in seiner historischen Entwicklung vom Beginn des Mittelalters bis zum Ende des 18. Jahrhunderts. Leipzig, 1890. S. 90–92.

⁶ Claude Blair. European Armor circa 1066 to circa 1700. THE MACMILLAN COMPANY. New York 1959. P. 129.

⁷ В коллекциях мировых музеев содержится большое количество достаточно простых кирас с тассетами из одной пластины с имитацией ламелей.

⁸ Williams A. The Knight and the Blast Furnace: a history of the metallurgy of armor in the Viddle Ages&early modern period. Lieden, Boston, Koln, Brill, 2002. P. 56–57.

⁹ Laking G.F. A Record of European Armour and Arms Through Seven Centuries. Vol. IV. London. G.Bell and Sons, LTD. 1920. P. 77.

¹⁰ Op. cit. G. F. Laking. . 81.

¹¹ Stuart W. Pyhrr and Jose-A. Godoy. Heroic armor of the Italian Renaissance Filippo Negroli and his contemporaries. The Metropolitan Museum of Art, New York. 1998.

¹² С. В. Ефимов. Миланский оружейник Помпео делла Кьеза // Война и оружие. Новые исследования и материалы. Труды Одиннадцатой Международной научно-практической конференции 17–19 мая 2023 года. Ч. 1. СПб.: ВИМАИВиВС, 2023. С. 514–537.

¹³ <https://am.adlibhosting.com/ais6v2/Details/museum/77683>

¹⁴ Питер Пауль Рубенс. Портрет Генерала Амброзио Спинола. 1620 г. Национальная галерея, Прага.

¹⁵ Микеланджело Меризи да Караваджо. Портрет Алофа де Виньякура, великого магистра Мальтийского ордена. 1608 г. Лувр, Париж.

¹⁶ Тициан. Портрет императора Филиппа II фон Габсбурга. 1551 г. Прадо, Мадрид.

¹⁷ Неизвестный художник нидерландской школы. Портрет Рыцаря (офицера) Мальтийского ордена. 1585 г. Музей Истории искусств. Вена.

¹⁸ Хуан Пантоха де ла Крус. Портрет Филиппа Эммануила Савойского. 1604 г. Музей изобразительных искусств Бильбао, Испания.

¹⁹ Одна из трех стрелковых корпораций г. Амстердам. Дефиниция «арбалетчики» – традиционное название этой корпорации, существующей как минимум с XV в., отражающая вооружение того времени.

²⁰ Якоб Лион. Групповой портрет стрелков роты Капитана Якоба Питерса Хогкамера и лейтенанта Питера Якобса ван Рейна. 1628 г. Амстердамский музей, Голландия.

Таблица №1		Список известных персонифицированных латных защит и элементов гарнитуров итальянского производства				
№	Владелец	Дата произ-водства (г.)	Место произ-водства	Имя мастера	Место хранения	Инв. №
1	Джироламо Мартиненго Чезареско (1504–1569)	1540	Брешия	Неизвестно	Королевская оружейная палата Турина. Турин, Италия	C11
2	Пауло Джордано Орсини герцог Браччано (1541–1585)	1555	Северная Италия	Неизвестно	Музей истории искусств: придворная охотничья и оружейная палата. Вена, Австрия	A690
3	Альфонсо II д'Эсте герцог Феррары, Модены и Реджио (1533–1597)	1555–60	Милан	Неизвестно	Музей истории искусств: придворная охотничья и оружейная палата. Вена, Австрия	A765
4	Вильгельм V Богатый Герцог Юлих-Клеве-Бергский (1516–1592)	1555–60	Брешия	Неизвестно	Музей истории искусств: придворная охотничья и оружейная палата. Вена, Австрия	A954
5	Гвидо Бентивольо (1577/78–1644)	1560	Северная Италия	Неизвестно	Музей истории искусств: придворная охотничья и оружейная палата. Вена, Австрия	A1187
6	Прокуратор Сан-Марко Джакомо Соранцо (1518–1599)	1570	Северная Италия	Неизвестно	Музей истории искусств: придворная охотничья и оружейная палата. Вена, Австрия	A1045
7	Дон Хуан Австрийский (1545–1578) незаконный сын императора Карла V	1575	Милан	Неизвестно	Музей истории искусств: придворная охотничья и оружейная палата. Вена, Австрия	A1048
8	Дон Хуан Австрийский (1545–1578) незаконный сын Императора Карла V	1575	Милан	Неизвестно	Музей истории искусств: придворная охотничья и оружейная палата. Вена, Австрия	A1049
8	Алессандро Фарнезе (принц Пармы и Пьяченцы) (1545–1592)	1575	Милан	Лучио Пичинино	Музей истории искусств: придворная охотничья и оружейная палата. Вена, Австрия	A1132, A1153
9	Вольф Дитрих фон Райтэнау, князь-архиепископ Зальцбурга (1559–1617)	1587	Милан	Неизвестно	Баварский национальный музей, Мюнхен, ФРГ	W1001-1012
11	Граф Адольф фон Шварценберг (1547–1600)	1590	Милан	Помпео делла Чеза	Музей истории искусств: придворная охотничья и оружейная палата. Вена, Австрия	A1190
12	Граф Адольф фон Шварценберг (1547–1600)	1590	Милан	Помпео делла Чеза	Музей истории искусств: придворная охотничья и оружейная палата. Вена, Австрия	A1708
13	Винченцо Луиджи ди Капуа (ум. 1627)	1595	Милан	Помпео делла Чеза	Музей искусств Метрополитен, Нью Йорк, США	-

Таблица № 2		Список известных относительно недорогих латных защит итальянского производства второй половины XVI – начала XVII вв.			
№	Тип защиты	Дата производства (г.)	Место производства	Место хранения	Инв. №
1	Полудоспех (более 40 комплектов)	1560–1590	Милан, Брешия	Амстердамский музей, Нидерланды	13686 по 13759
2	Полудоспех	1610	Милан	Аукцион Ален Антикс, США	A-102
3	Полудоспех	1560/70	Сев. Италия	Чикагский институт искусств, США	-
4	Полудоспех	1570/80	Сев. Италия	Институт искусств Миннеаполиса, США	G340
5	Полудоспех	1570/75	Милан	Музей инвалидов, Париж, Франция	G148
6	Нагрудник кирасы	1570/80	Милан	Женевский музей искусства и истории, Швейцария	AA2018-0029
7	Кираса	Конец XVI в.	Сев. Италия	Музей старого Цейхгауза, г. Солотурн, Швейцария	MAZ121
8	Кираса	Конец XVI в.	Сев. Италия	Музей старого Цейхгауза, г. Солотурн, Швейцария	MAZ122
9	Кираса	ок.1600	Сев. Италия	Музей старого Цейхгауза, г. Солотурн, Швейцария	MAZ123
10	Полудоспех	1570/80	Сев. Италия	Национальный военный музей, Амстердам, Нидерланды	050764
11	Полудоспех	Вторая пол. XVI в.	Сев. Италия	Королевская оружейная, г. Лидс, Великобритания	II44
12	Полудоспех с испанским морионом	1580	Сев. Италия	Королевская оружейная, г. Лидс, Великобритания	II46, I V.75
13	Полудоспех	1560/80	Сев. Италия	Королевская оружейная, г. Лидс, Великобритания	II 47
14	Полудоспех	1580	Сев. Италия	Королевская оружейная, г. Лидс, Великобритания	II 48
15	Полный доспех	1570	Сев. Италия	Королевская оружейная, г. Лидс, Великобритания	II 49
16	Полудоспех	1580	Сев. Италия	Королевская оружейная, г. Лидс, Великобритания	II 147
17	Доспех три четверти	1610	Сев. Италия	Коллекция Уоллеса, Лондон, Великобритания	A56
18	Доспех три четверти	1570	Милан	Музей Стибберта, Флоренция, Италия	Cat19