

музейных фондов. В 1988 году, вскоре после того, как Гатчинский дворец был вновь открыт в качестве музея, большая часть оружейной коллекции вернулась на свое историческое место, и среди них пара pistols от одного из гарнитуров (инв. №№ ГДМ-1037-IX и ГДМ-1038-IX). В 2007 году к ним добавились два штуцера, ружье и pistol (инв. №№ ГДМ-1059-IX, ГДМ-1061-IX, ГДМ-1064-IX, ГДМ-1070-IX), а в 2009 году из Павловска были привезены оставшиеся мушкетон и pistol, которые пока числятся в Гатчинском дворце-музее на временном хранении. Таким образом, подробное изучение данных комплексов во всей их полноте стало возможным совсем недавно, и настоящее сообщение, хочется надеяться, знаменует собой начало работы в этом направлении.

Рассмотрим вначале штуцер инв. № ГДМ-1064-IX и pistols инв. №№ ГДМ-1070-IX и г-30619 (ВХ-1275) (рис. 1). Штуцер весьма небольшой, его общая длина 77 см, длина ствола 45,3 см, калибр 13,5 мм. Ствол восьмигранный, нарезной, имеет шестнадцать нарезов, из которых восемь полукруглые, а восемь треугольные, мушка треугольная, вокруг нее по стволу таушированный золотом растительный орнамент, прицел со стальной чеканной накладкой. Затравочное отверстие отделано золотом, у среза казенника золотой лиственный орнамент и двуглавый орел под тремя коронами, со скипетром и державой в лапах. На нижней стороне ствола тульское контрольное клеймо «Р».

Замок кремневый, французского типа. Замочная доска плоская, украшена таушированными золотом военными атрибутами. Под подогнивной пружиной просматривается клеймо «ЛП». Поверхность курка тоже плоская, с золотым орнаментом рокайль, элемент

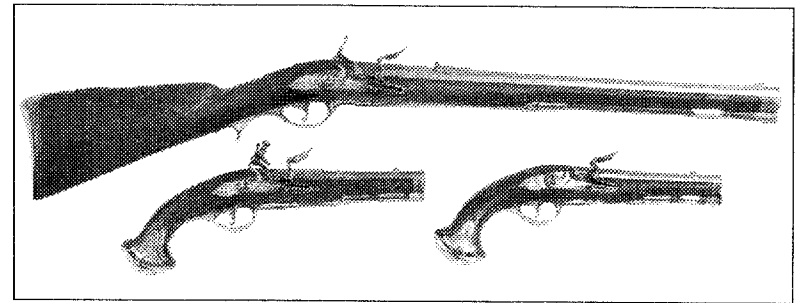


Рис. 1. Штуцер инв. № ГДМ-1064-IX, pistols инв. №№ ГДМ-1070-IX, г-30619 (ВХ-1275)

Е.А. Родионов (Гатчина)

РУЖЕЙНЫЕ ГАРНИТУРЫ ВЕЛИКОГО КНЯЗЯ ПАВЛА ПЕТРОВИЧА В СОБРАНИИ ГАТЧИНСКОГО ДВОРЦА-МУЗЕЯ

Коллекция оружия Гатчинского дворца-музея насчитывает немало ценных и уникальных экспонатов, примечательных не только по конструкции и отделке, но и имеющих мемориальное значение, т.к. они связаны с теми или иными великими людьми своего времени. При этом сама коллекция до сих пор остается сравнительно мало изученной, предоставляя обширное поле для исследования.

В этом сообщении будет уделено внимание русскому огнестрельному оружию Гатчинского арсенала, среди которого хочется особо выделить группу из четырех ружей и четырех pistols, элементы оформления которых свидетельствуют о принадлежности их великому князю Павлу Петровичу, впоследствии императору Павлу I и владельцу Гатчинского дворца. Это ружье, штуцеры и мушкетон с инв. №№ ГДМ-1059-IX, ГДМ-1061-IX, ГДМ-1064-IX и г-30017 (ВХ-1267) и pistols с инв. №№ ГДМ-1037-IX, ГДМ-1038-IX, ГДМ-1070-IX и г-30619 (ВХ-1275)¹.

Строго говоря, перечисленные предметы составляют два различных гарнитура, о чем более детально пойдет речь ниже. Пока на основе доступных документов их судьбу в гатчинской коллекции можно проследить с 1823 года, когда они были помещены в Оружейную галерею дворца, где, подобно большинству остальных предметов коллекции оружия, были совершенно произвольно развешаны по стенам в составе различных арматур. По-видимому, именно благодаря такому способу хранения и экспонирования перечисленные ружья и pistols до сих пор не рассматривались как единые комплексы. В 1941 году их эвакуировали в Саранул, потом перевезли в г. Павловск, где располагалось Центральное хранилище

которого есть и на огнive. Верхняя губа курка обломана, но сохранилась. Шляпка куркового винта имеет крестообразный шлиц.

Ложа ореховая, резная, при этом резьбы сравнительно немного —



Рис. 2. Вензель Павла Петровича на штурцере ипв. № ГДМ-1064-IX

она имеется только у шомпольного устья и хвостовика казенника. Приклад со щекой, по краю и на шейке украшен инкрустацией — серебряной проволокой в виде волн и растительных завитков. Наконечники ложи и шомпола роговые.

Прибор стальной, полированный. На спусковой скобе и накладке под замочные винты таушированный золотом рокайльный и растительный орнамент, а на верхней стороне затыльника приклада в такой же технике изображены военные атрибуты и над ними вензель Павла Петровича — перекрещенные буквы «Р» под короной (рис. 2).

В едином стиле с этим штурцером выполнена и пара пистолетов под ипв. №№ ГДМ-1070-IX и г-30619 (ВХ-1275). Общая длина 30 см, длина ствола 16,2 см, калибр 14 мм. Ствол гладкий, разделен посередине выпуклым пояском, в дульной части круглый, в казенной имеет грани, которые, не доходя до пояска, имеют округлые завершения. Под пояском таушированное золотом изображение двуглавого орла со скипетром и державой в лапах, но, в отличие от вышеописанного ружья, оно меньше и имеет одну корону. У казенного среза стальная рельефная пальметка, мушка серебряная, овальная, вокруг нее на стволе золотой растительный орнамент. Золотом обработано и затравочное отверстие, несколько ниже которого на каждом стволе выбита надпись «ТУЛА 1763». Замки пистолетов идентичны описанному у штурцера ипв. № ГДМ-1064-IX.

Ложа ореховая, с небольшой резьбой растительного характера у шомпольного устья и хвостовика казенника, и в такой же манере, как и на предыдущем ружье, украшена инкрустацией серебряной проволокой, наконечники ложи и шомпола роговые.

Прибор стальной, полированный. На спусковой скобе золотой рокайльный орнамент, накладки под замочные винты сделаны в форме трилистников. Особенно выделяется оформление поддона

рукоятки, которое состоит из симметричных изображений военных атрибутов и вензеля из перекрещенных букв «Р» под короной.

Таким образом, описанные штурцер и два пистолета составляют единый гарнитур, и, возможно, являются собой самый ранний из сохранившихся на сегодняшний день комплектов оружия, изготовленных специально для великого князя Павла Петровича (в 1763 году ему исполнилось 9 лет).

Переходим теперь к ружью, мушкетону, штурцеру и пистолетам, составляющим гарнитур, который в рамках данного сообщения будет именоваться «гарнитур 1768 года» (рис. 4, 6).

Ружье ипв. № ГДМ-1059-IX. Общая длина 110,7 см, длина ствола 75 см, калибр 15 мм. Ствол гладкий, разделенный выпуклыми поперечными поясками на три части, из которых ближайшая к казену имеет четыре продольные рельефные плоскости и выполненную в высоком рельефе резную рокайль с цветами и листьями. В средней части ствола таушированный золотом двуглавый орел под тремя коронами, со скипетром и державой в лапах и щитком с изображением святого Георгия, поражающего дракона. Мушка серебряная, овальная, асимметричная, со смещением назад, прицел расположен в основании хвостовика казенника, затравочное отверстие отделано золотом.

Замок кремневый, французского типа, поверхность замочной доски и курка выпуклая, полированная, под затравочной полкой находится таушированная золотом надпись в две строчки «Тула 1768», а в левом углу выполненный в такой же технике орнамент, который можно трактовать как стилизованную букву «Р» в кавычках (эти кавычки, вероятно, изображают сияние) (рис. 3). На курке таушированный золотом лаконичный растительный орнамент.

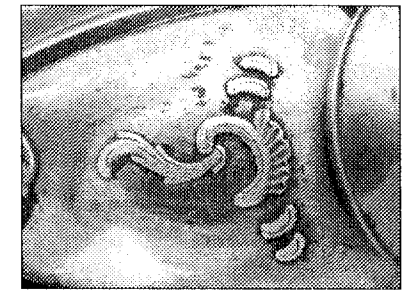


Рис. 3. Орнамент «стилизованная «Р»» гарнитура 1768 года

Ложа ореховая, с небольшой резьбой растительного характера, перекликающейся по стилю с украшениями ствола и замочной доски и прибора, приклад со щекой. По краю приклада и особенно на шейке инкрустация серебряной проволокой в виде различных спиралей и завитков. Наконечники ложи и шомпола роговые.

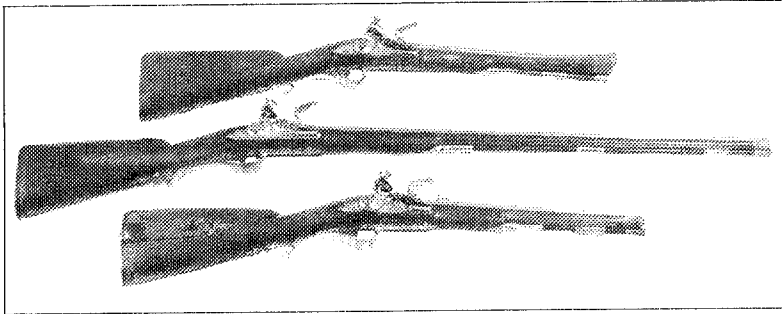


Рис. 4. Мушкетон инв. № г-30017 (ВХ-1267),
ружье инв. № ГДМ-1059-IX, штуцер инв. № ГДМ-1062-IX

Прибор стальной, полированный, спусковая скоба украшена таушированным золотом цветочным орнаментом, равно как и накладки под замочные винты, но последние уже в технике чеканки. Спусковой крючок стальной, с задней стороны украшен ажурной резьбой. На верхней плоскости затыльника приклада изображен вензель великого князя Павла Петровича – таушированные золотом перекрещенные буквы «Р» под короной (рис. 5). Таким образом, можно утверждать, что данное ружье предназначалось и принадлежало Павлу I, на тот момент еще наследнику престола. Очевидно, на то же самое указывает и буква «Р» в левом углу замочной доски.

Мушкетон инв. № г-30017 (ВХ-1267). Его общая длина 73 см, длина ствола 36,8 см, ширина распала 5,5 см, высота 2,5 см. Ствол по своему оформлению аналогичен стволу вышеописанного ружья – он так же разделен рельефными поясками на три части, у него такая же резная рокайль в казенной части, четыре продольные рельефные плоскости, в средней части таушированный золотом двуглавый орел под коронами с фигурой Георгия Победоносца в щитке и серебряная мушка. Совершенно идентичны и замок, оформление ложи, элементы прибора, в частности, изображение на затыльнике приклада вензеля Павла Петровича. Отличием является лишь наличие погона на левой стороне ложи и вставляемой в ствол заглушки, отделанной красным сукном.

Штуцер под инв. № ГДМ-1061-IX имеет общую длину 73,5 см, длину ствола 37,1 см, калибр 14 мм. Ствол восьмигранный, канал с семью нарезами. Мушка серебряная, овальной формы, прицел со стальной чеканной накладкой, у казенного среза таушированный

золотом орнамент в стиле рокайль, затравочное отверстие отделано золотом, на нижней стороне ствола выбито тульское контрольное клеймо «Р». Между прицелом и казенником такой же, как и на стволах предыдущего ружья и мушкетона, золотой двуглавый орел со святым Георгием и драконом в щитке. Замок данного ружья совершенно аналогичен замкам вышеописанного ружья и мушкетона.

Идентична по своему оформлению ложа – резьба и инкрустация серебряной проволокой почти такая же, и разница лишь в том, что у данного штуцера в прикладе есть пенал для оружейной принадлежности. Схожен и прибор – спусковые скобы, накладки под замочные винты и затыльники прикладов одинаковые, различаются только шомпольные кольца (на данном штуцере они грашеные) и мотив ажурной резьбы на спусковом крючке. Аналогичен и золотой вензель Павла Петровича на верхней стороне затыльника приклада.

Теперь рассмотрим пару одинаковых пистолетов инв. № ГДМ-1037-IX и ГДМ-1038-IX, которые по ряду признаков тоже могут быть отнесены к «гарнитур 1768 г.» (рис. 6). Общая длина пистолетов 34 см, длина ствола 19,5 см, калибр 14 мм. Стволы представляют собой уменьшенные копии ствола ружья инв. № ГДМ-1059-IX. Они круглые, с гладкими каналами, разделены профилированными поясками на три части, точно так же имеют в казенной части четыре продольные рельефные плоскости, а у хвостовиков рокайль с цветами, вырезанную в высоком рельефе. В средней части стволов изображены таушированные золотом в высоком рельефе двуглавые орлы под коронами со святым Георгием в щитке. На нижних сторонах стволов тульские контрольные клейма «Р», затравочные отверстия вызолочены, серебряные овальные мушки чуть смещены назад, прицелы и хвостовики казенников формой и отделкой повторяют таковые на ружье и мушкетоне инв. №№ ГДМ-1059-IX и г-30017.

Замки совершенно аналогичны по форме и отделке замкам ружей «гарнитура 1768 г.» – здесь мы тоже видим выполненную таким же шрифтом золотую надпись «Тула 1768» и стилизованную

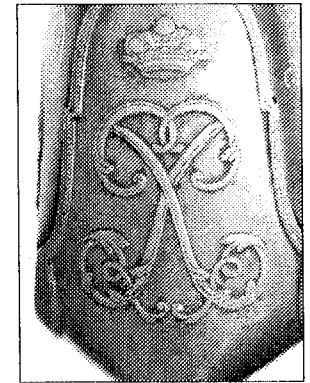


Рис. 5. Вензель Павла Петровича на ружье инв. № ГДМ-1059-IX

латинскую букву «Р» в левом углу доски. Ложи ореховые, резные, причем мотивы резьбы в точности повторяют таковую у ружей «гарнитура 1768 г.», и также инкрустированы серебряной проволокой.

По прибору у пистолетов тоже много сходства с ружьем ГДМ-1059-IX – их спусковые крючки и резные рокайли на спусковых скобах повторяют друг друга, незначительно различаются только таушированные золотом изображения листьев и цветов. Особенно эффектно поддоны рукоятей, сочетающие в своей отделке чеканку и таушировку.

В отличие от ружей «гарнитура 1768 г.» в декоре этих пистолетов нет вензелей из перекрещенных латинских «Р» под короной, однако, учитывая все общие черты, и, в особенности, наличие двуглавых орлов на стволах и стилизованных букв «Р» на замках, кажется вполне обоснованным отнести их к тому же гарнитуру, выполненному одним и тем же тульским мастером.

Кто изготовил эти ружья и пистолеты, остается неизвестным (по предположению Ю.Г. Ефимова, автором пистолетов «гарнитура 1768 г.» мог быть А. Леонтьев)². Также пока остается невыясненным, при каких обстоятельствах и по какому случаю они были поднесены Павлу Петровичу и где хранились до его переезда в Гатчину. Пользовался ли великий князь этим оружием сколько-нибудь активно, однозначно утверждать трудно. Только на ложе штуцера ипв. № ГДМ-1061-IX можно обнаружить характерные трещинки, которые могли возникнуть в результате стрельбы, а у пистолета № г-30619 отломан и утрачен курок. Учитывая то, что факт отсутствия курка был зафиксирован

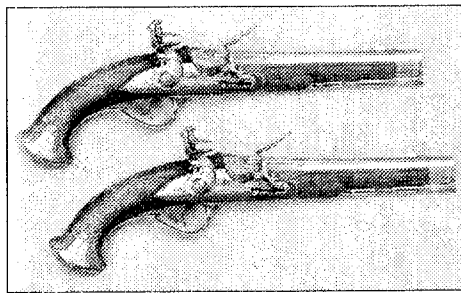


Рис. 6. Пистолеты
ипв. №№ ГДМ-1037-IX, ГДМ-1038-IX

самой ранней из доступных нам на настоящий момент описей³, не кажется чересчур фантастичной версия, что данная поломка явилась следствием опытов в стрельбе самого Павла Петровича (в отличие от ружья ипв. № ГДМ-1064-IX, у которого курок был поврежден уже после 1938 г.).

Описанные ружья и пистолеты являются великолепными образцами мастерства тульских оружейников 60-х гг. XVIII в., и вполне возможно, что они сыграли свою роль в развитии интереса юного наследника к оружию и военному делу.

¹ Поскольку на момент написания статьи мушкетер и один из пистолетов находились в ГМЗ «Гатчина» на временном хранении от ГМЗ «Навловск», помимо их учетных номеров временного хранения (ВХ-1267 и ВХ-1275 соответственно) даются номера, присвоенные им в 1938 году – г-30017 и г-30619.

² Гатчинский арсенал. Сост. Ефимов Ю.Г. СПб., 2001. С. 181.

³ ГМЗ «Гатчина», ПВА № 1260 «Опись пистолетов ружейного арсенала за 1925 г.», Л. 4.