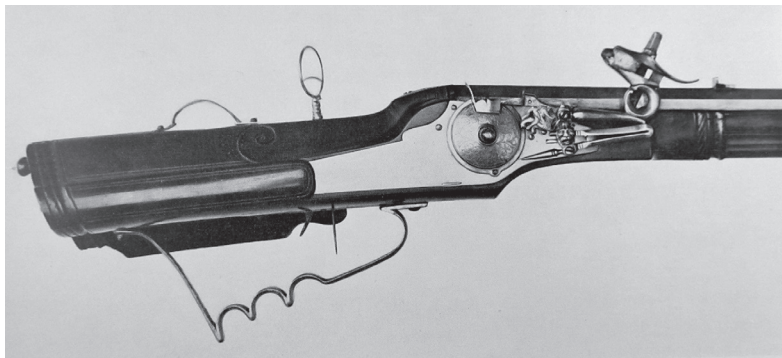


*Е. А. Родионов (Санкт-Петербург)*

## **О ПРИЦЕЛЬНЫХ ЛИНЗАХ НА ШТУЦЕРАХ XVII–XVIII вв.**

**В** ДАННОЙ СТАТЬЕ будет уделено внимание крайне малочисленной группе прицельных приспособлений на европейских штуцерах и ружьях XVII–XVIII вв., которые в рамках данной работы будут именоваться прицельными линзами. Необходимо уточнить, что речь пойдет не о телескопических прицелах, представляющих собой систему из двух и более линз, а об установленных на оружии единичных линзах, выполняющих для стрелка роль очков или монокля, позволяющих видеть изображение не увеличенным, а более четким.

Вероятно, самым ранним из дошедшего до нашего времени огнестрельным оружием, снабженным прицельной линзой, является колесный штуцер из коллекции замка Росенбург в Копенгагене<sup>1</sup>. Изготовлен он предположительно в Саксонии в 1618 г., вполне стандартный по конструкции и оформлению для начала XVII в., на стволе в казенной части клеймо с литерами «MW», предположительно пражского мастера Макса Венгера, на ложе – неидентифицированное клеймо с литерами «DI»<sup>2</sup>. Щека приклада украшена инкрустированным изображением трех оленей с одной общей головой. На верхней грани приклада, примерно на равном расстоянии между концом хвостовика казенника ствола и выемкой для упора большого пальца правой руки, закреплена короткая прямая металлическая стойка с круглой линзой в золотой оправе, чья оптическая сила определяется в 0,75 диоптрии (ил. 1). На владельца штуцера указывает инкрустированная монограмма из литеры «F» под короной в передней части щеки приклада. Считается вероятным, что она относится к королю Дании Фредерику III (1648–1670) в бытность его наследником престола и явно была выполнена уже после того, как



Ил. 1. Колесный штуцер с прицельной линзой. Германия. Саксония (?), 1618 г. Замок Росенбург, Копенгаген, инв. № 7-145

штуцер изготовили и украсили, иначе ее, скорее всего, разместили бы в центре щеки приклада, а не с краю. О проблемах со зрением у датского короля информации нет, также известно, что, хотя он иногда и участвовал в охотах, это придворное развлечение его мало интересовало. Учитывая все это, а также дату рождения Фредерика III (1609), вполне возможно, что первым хозяином данного штуцера был кто-то другой, с кем и был связан монтаж на оружии прицельной линзы<sup>3</sup>. О том, кто ее изготовил и установил, равно как и о личности первого владельца штуцера, информацию, даже на уровне предположений, найти не удалось.

Следующим по времени изготовления известным нам оружием с сохранившимися прицельными линзами является колесный штуцер, продававшийся аукционным домом Херрман Хисторика в 2011 г.<sup>4</sup> Его ствол и замок подписаны аугсбургским мастером Андреасом Гансом («Andreas Gans in Augspurg» (sic! – *E.P.*)), упоминавшимся в период 1705–1740-х гг. (ил. 2). Сам штуцер датирован дилером приблизительно 1720 г., и по своей конструкции и декору типичен для работ южнонемецких оружейников того времени. Вороненый ствол с золоченой подписью мастера, выполненная на замочной доске в технике оброн охотничья сцена, многочисленные вставки на ложе из перламутра, кости и золоченой бронзы – все это указывает на достаточно состоятельного заказчика, которому данное оружие предназначалось. Исходя из наличия на штуцере старого инвентарного номера, дополненного изображением рогов, дилер допускал, что он ранее находился



Ил. 2. Колесный штуцер с прицельной линзой. Германия, Аугсбург, мастер Андреас Ганс, 1720-е гг. 61-й аукцион Herrman Historica, лот 33

в арсенале королей Вюртемберга, но более конкретной информации о его владельцах нет. На верхней грани приклада, перед обширной золоченой вставкой с выемкой для большого пальца, находится короткая, прямоугольная в сечении железная стойка с прицельной линзой на конце, причем линза укреплена на шарнире, что позволяет ее складывать вперед, к стволу, и, несомненно, добавляет удобства в транспортировке и использовании оружия, снабженного столь хрупкой деталью. В аукционном описании штуцера не приводится характеристик самой линзы, а исходя из приложенных фотографий, можно только предположить, что она, скорее всего, незначительно двояковыпуклая.

К той же эпохе относятся снабженные прицельными линзами четыре кремневых штуцера из коллекции Музея истории искусств в Вене. Два из них одинаковые, составляющие гарнитур с двумя кремневыми пистолетами, изготовлены известным венским мастером-оружейником Иоганном Георгом Кайзером<sup>5</sup>. Они роскошно украшены, все детали прибора серебряные, щитки на шейках прикладов в виде имперских двуглавых орлов, на замочных досках и вороненых стволах – золоченые подписи мастера, причем на стволах венский оружейник указывает свой почтенный возраст: «Georg Keiser, alt 84 Jahr 1731» (ил. 3) (Иоганн Георг Кайзер явно гордился своей длительной трудоспособностью, в собрании венского Музея истории искусств есть пара ружей, изготовленных им в возрасте 87 лет, о чем также сообщают подписи на стволах<sup>6</sup>). На ложах обоих штуцеров у перед-



Ил. 3. Кремневый штуцер с прицельной линзой. Австрия, Вена, мастер Иоганн Георг Кайзер, 1731 г. Музей истории искусств, Вена, инв. №А 1761

него конца верхней грани приклада, где он начинает переходить в шейку (далее в тексте – гребень приклада), закреплена невысокая, прямоугольная в сечении, изогнутая вперед стойка с прицельной линзой, при этом способ крепления стойки напоминает крепление некоторых деталей прибора – она вставлена в вырез и зафиксирована поперечной шпилькой, проходящей через ее нижний конец и приклад насквозь. Стойка и оправа линзы железные, и так же, как у вышеописанного колесного штуцера производства Андреаса Ганса, линза закреплена на шарнире, позволяющем складывать ее вперед.

Еще один находящийся в коллекции Музея истории искусств в Вене кремневый штуцер с прицельной линзой изготовлен другим известным венским мастером, Каспаром Цёльнером, он также вполне типичен по конструкции и стилю украшения для традиций австрийских оружейников и может быть датирован периодом



Ил. 4. Кремневый штуцер с прицельной линзой. Австрия, Вена, мастер Каспар Цёльнер, 1720–1730-е гг. Музей истории искусств, Вена, инв. №D 225

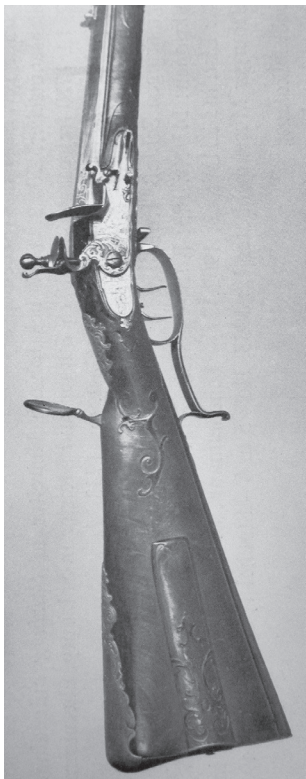
1720–1730-х гг.<sup>7</sup> (ил. 4). У него вороненый ствол с золоченой подписью мастера, только детали прибора не серебряные, как у вышеописанных штуцеров Кайзера, а из золоченой бронзы. Прицельная линза здесь также находится на гребне приклада, ее оправа и стойка позолоченные, а линзу можно складывать. Стойка круглая в сечении и, скорее всего, закреплена в прикладе на резьбе, подобно шурупцу.

В отличие от ранее упомянутого в данной статье оружия, личность первого владельца этих трех венских штуцеров сомнений не вызывает, им являлся император Священной Римской империи Карл VI (1711–1740). При этом известно, что он был страстным охотником и, по крайней мере в зрелом возрасте, имел проблемы со зрением. Последнее иногда называют как одну из причин трагического случая на охоте в Брандис-над-Лабем 10 июня 1732 г., когда император случайно смертельно ранил главного конюшего, князя Адама Франца Шварценберга, хотя, несомненно, решающую роль там сыграло неправильное расположение стрелков. Было бы соблазнительно предположить, что установка прицельных линз на принадлежавшие Карлу VI штуцеры как-то связана с этим происшествием, но и тут никаких надежных свидетельств не имеется. Арне Хофф вообще сомневался, что они были снабжены линзами при жизни императора, поскольку другие его штуцеры, изготовленные теми же мастерами, линз не имеют<sup>8</sup> (ил. 5).

Скорее всего, император Карл VI владел также кремневым штуцером из собрания Музея истории искусств в Вене,



Ил. 5. Неизвестный художник. Портрет императора Карла VI в охотничьем костюме. Холст, масло, 1720-е гг. Дворец Шёнбрунн, Вена



Ил. 6. Кремневый штуцер с прицельной линзой. Австрия, Вена, мастер Маркус Цёльнер, около 1730 г. Музей истории искусств, Вена, инв. № G 225

выполненным около 1730 г. венским мастером Маркусом Цёльнером и имеющим прицельную линзу, по конструкции, способу и месту крепления аналогичную линзам на вышеупомянутых штуцерах, изготовленных Георгом Кайзером<sup>9</sup> (ил. 6).

Ни в коем случае не претендуя на исчерпывающий обзор сохранившихся до нашего времени прицельных линз, остается все же констатировать, что их исчезающе мало. Однако если принять во внимание сохранность предметов, на которых они могли быть установлены, можно попытаться приблизительно оценить степень распространенности таких оптических приспособлений. Для этого было осмотрено длинноствольное оружие из коллекции Гатчинского дворца-музея, насчитывающей более 600 единиц ружей, штуцеров, винтовок и мушкетонов, произведенных на территории европейских стран и Российской империи в период с конца XVI по конец XVIII вв. В ходе их изучения обращалось внимание на верхнюю сторону и шейку приклада от затыльника вплоть до хвостовика казенника ствола на предмет наличия отверстий, которые могли бы быть местами креплений прицельных

линз, или следов от таковых отверстий, если оружие ранее подвергалось ремонту или реставрации.

Сразу отметим, что ни на одном из ружей, нарезных ружей и мушкетонов, т.е. длинноствольном оружии, имеющем гладкие каналы стволов либо каналы с прямыми нарезами, подобных отверстий или их следов обнаружено не было. Зато из остальных примерно 340 штуцеров и винтовок с колесными и кремневыми замками они выявлены на 26 предметах, изготовленных

в промежутке с середины XVII по середину XVIII вв. в областях, которые можно отнести к германской культурной общности.

Подробные результаты исследования даны в приложении в конце текста, при этом для удобства изучения показалось правильным разделить их на две группы в зависимости от формы приклада штуцера – т. н. аркебузного, который при стрельбе нужно было не упирать в плечо, а держать несколько выше, прижимая левую сторону к щеке, и т. н. ружейного – привычной для современного человека формы, упираемого в плечо. Помимо прочих различий, неважных для нашей темы, отметим, что у аркебузного приклада нет выраженной шейки, как у ружейного, и место, куда упирается большой палец правой руки стрелка, примерно на середине верхней грани, обычно выделено инкрустированной вставкой с небольшим углублением либо, наоборот, выпуклой дельтью наподобие пуговки.

Далее несколько общих наблюдений. Отверстия на изученном оружии появились до XIX в., поскольку известно, что с конца XVIII в., когда Гатчинский дворец перешел во владение великого князя Павла Петровича, впоследствии императора Павла I, оно было развешано по стенам, представляя собой часть декора интерьера вначале Арсенального зала, потом Оружейной галереи и не используя по прямому назначению, так что с того времени отверстия могли заделать в процессе реставрации, но не сделать вновь. Чаще всего отверстие одно, но их может быть и больше, вплоть до пяти, при этом они ориентированы вдоль приклада. У разных предметов отверстия разные по размеру и форме (оценить характеристики заделанных отверстий не представляется возможным), чаще они круглые, но бывают и прямоугольные, диаметром и шириной от 1 до 4 мм, в некоторых отверстиях хорошо сохранились следы резьбы, как от шурупа. Если два штуцера составляют единый комплект (пару), то одинаковые по форме, размеру и расположению отверстия есть на прикладах обоих штуцеров.

Этот тезис особенно хорошо иллюстрирует колесный штуцер, изготовленный в Вене в 1722 г. Францем Вильгельмом Вейером, – у парного ему штуцера, находящегося ныне в собрании Музеев Московского Кремля, на верхней грани приклада есть такое же прямоугольное отверстие<sup>10</sup> (ил. 7, 8). У штуцеров с ружейными прикладами отверстия в большинстве случаев находятся на гребне приклада, там, где закреплены линзы у рассмотренных выше



Ил. 7. Колесный штуцер. Австрия, Вена, мастер Франц Вильгельм Вейер, 1722 г. ГМЗ «Гатчина», инв. №ГДМ-429-IX



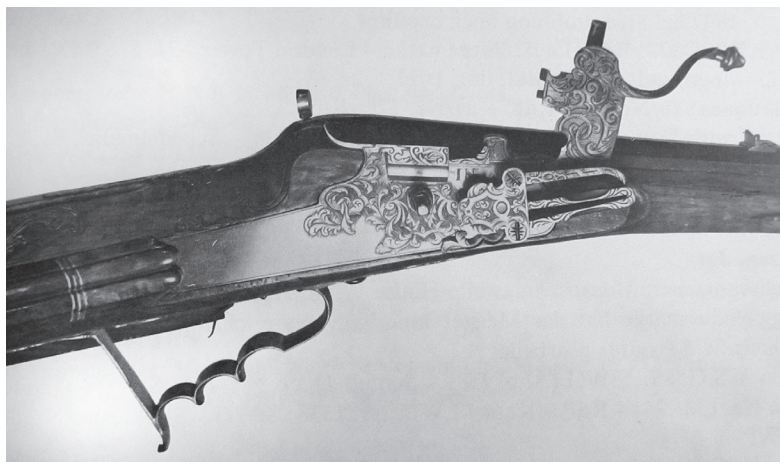
Ил. 8. Отверстие на верхней грани приклада колесного штуцера Ф. В. Вейера. ГМЗ «Гатчина», инв. №ГДМ-429-IX

кремневых штуцеров из коллекции венского Музея истории искусств, а у большинства штуцеров с аркебузными прикладами – на верхней грани, примерно посередине между местом для упора большого пальца и хвостовиком казенника ствола.

Главный вопрос – каким было предназначение обнаруженных отверстий. Можно уверенно утверждать, что они не являются следами от утраченных элементов декора – каких-то инкрустированных вставок и т. п. и, следовательно, имеют функциональное назначение. Вариантов такого назначения видится два – крепление либо прицельной линзы, либо диоптрического прицела, который устанавливался на ложе до казенного среза ствола (для рассматриваемого периода таких прицелов сохранилось немного, нократно больше, чем прицельных

линз, а от XIX столетия они дошли до нас в больших количествах). В пользу этого говорит и то, что, как уже упоминалось, подобные отверстия не обнаружены на гладкоствольном оружии





Ил. 9. Колесный штуцер с диоптрическим прицелом. Австрия, Вена, мастера Иоганн Амандус Нейройтер, Килиан Цёльнер, около 1735 г. Музей истории искусств, Вена, инв. № D 353

либо ружьях с прямыми нарезами в каналах стволов, не предназначенных для высокоточной стрельбы, при которой дополнительные прицелы и оптические приспособления были более насущны. Форма и размер отверстия вряд ли могут дать надежную информацию о том, какое из упомянутых приспособлений в них было закреплено, но, как кажется, их расположение на ложе может сказать несколько больше. Обратим внимание, что рассмотренные выше сохранившиеся до нашего времени прицельные линзы установлены не вплотную к казенному концу ствола, а по возможности ближе к глазу стрелка, в то время как диоптрические прицелы монтировались в основном как можно ближе к хвостовику казенника ствола, в случае со штуцерами с ружейными прикладами – на шейке приклада, а не на его гребне (ил. 9). Если принять это различие, пусть и в самом первом приближении, как определяющий признак, то кажется более вероятным, что часть отверстий на рассмотренном оружии из коллекции Гатчинского дворца предназначались для крепления диоптрических прицелов, как у колесных штуцеров инв. №№ ГДМ-922-IX, ГДМ-988-IX и у кремневого штуцера инв. № ГДМ-810-IX, а отверстия на прикладах остальных штуцеров, каковых в рассмотренной группе явное большинство, скорее всего, служили

для фиксации линз. Наличие у пары колесных штуцеров инв. №№ ГДМ-444-IX и ГДМ-532-IX двух отверстий, одно из которых у самого хвостовика казенника ствола, а другое ближе к углублению для большого пальца, может быть объяснено установкой и диоптрического прицела, и линзы. То, что на некоторых других штуцерах отверстий больше одного и находятся они относительно близко друг от друга по продольной оси, возможно, связано с тем, что со временем зрение хозяина штуцера изменялось, первоначальное расположение линзы становилось неудобным, и ее соответственно переставляли. Таким образом, получается, что на 23 штуцерах из коллекции Гатчинского дворца могли быть установлены прицельные линзы, что дает более 6% от их общего количества<sup>11</sup>. Разные формы и размеры отверстий явно указывают на то, что они не были сделаны одновременно одним и тем же исполнителем. Об этом же свидетельствуют и сохранившиеся на большинстве рассмотренных предметов инвентарные номера, относящиеся ко времени, когда они еще были вне гатчинской коллекции оружия и, вероятно, вне России, – эти номера гравированы и штампованы на спусковых скобах, по крайней мере, в пяти различных манерах. Коллекции, к которым они относятся, пока не идентифицированы. В одном случае первого владельца штуцера можно установить – на его замочной доске гравированный герб Кристофа Фердинанда Попеля Лобковича<sup>12</sup>, но, конечно, невозможно утверждать, что прицельная линза была установлена при его жизни, а не позже.

Причин того, что прицельные линзы сохранились до сегодняшнего времени в крайне малом количестве, может быть несколько. Прежде всего, линза сама по себе представляет очень хрупкую деталь, легко подверженную поломкам, которые вполне могли происходить за минувшие столетия. Можно предположить, что в ряде случаев их конструкция предусматривала относительно легкий монтаж и удаление при необходимости – например, линза хранилась и переносилась отдельно от штуцера и вставлялась или ввинчивалась в предназначенный для нее паз только перед стрельбой, а потом вынималась. Скорее всего, посадочными местами для таких легкоъемных линз должны были служить бронзовые накладки с квадратными отверстиями на гребнях прикладов у еще трех кремневых штуцеров производства венского оружейника Каспара Цёльнера<sup>13</sup> (ил. 10). Качества линзы должны были соответствовать особенностям



Ил. 10. Кремневый штуцер. Австрия, Вена, мастер Каспар Цёльнер, 1720–1730-е гг. Музей истории искусств, Вена, инв. № G 24 а

зрения конкретного стрелка, и для другого хозяина оружия делали пользование им затруднительным или невозможным, так что, когда штуцер с линзой переходил в новые руки, ее вряд ли сохраняли.

Диоптрические прицелы не настолько индивидуальны и менее хрупки, из-за чего они, очевидно, и дошли до нас в существенно большем количестве.

То, что в процессе работы над данной статьей не удалось обнаружить какого-либо живописного либо графического изображения рассматриваемого периода, фиксирующего штуцеры с прицельными линзами, помимо их редкости, возможно, связано с тем, что такая линза (как и, например, очки) свидетельствовала о проблеме со здоровьем хозяина оружия, на которой тот при заказе портрета не хотел заострять внимание. Кроме того, логично предположить, что необходимость в данных оптических приспособлениях появлялась чаще у пожилых людей с развитием дальнозоркости, мешающей видеть стандартные прицельные приспособления. В таком случае бытование линзы на конкретном штуцере могло быть относительно недолгим в сравнении с общим сроком его «активной жизни».

Подводя итог, при всей предварительности результатов проведенного исследования, можно с определенной уверенностью утверждать, что прицельные линзы на европейском охотничьем и целевом оружии XVII–XVIII вв. были хоть и довольно редким явлением, но все же имели гораздо более широкое распространение, чем кажется, исходя из количества сохранившихся образцов<sup>14</sup>. Оценить его точнее помогло бы дальнейшее изучение массового материала в других оружейных коллекциях.

**Следы от прицельных линз либо диоптрических прицелов  
на штуцерах с «аркебузными» прикладами.**

	<b>Инв. № ГМЗ «Гагчина»</b>	<b>Предмет</b>	<b>Характеристика отверстий либо их следов на верхней стороне приклада</b>
1	ГДМ-934-IX	Колесный штуцер. Австрия, Зальцбург или Эбенау, мастер Корнелиус Клетт (?), 1654 г.	Заделанное отверстие ближе к хвостовику казенника.
2	ГДМ-471-IX	Колесный штуцер. Чехия, Прага, мастер Иоганн Штифтер, 1650-е гг. вероятно, изначально принадлежал Кристофу Фердинанду Попелю Лобковичу (1614–1658)	Отверстие со следами резьбы перед отверстием от вставки для упора большого пальца.
3	ГДМ-738-IX	Колесный штуцер. Германия, Саксония (?), третья четверть XVII в.	Пять отверстий со следами резьбы перед углублением для большого пальца.
4	ГДМ-370-IX	Колесный штуцер. Чехия, Прага, мастер Иоганн Штифтер, 1660–70-е гг.	Заделанное отверстие ближе к хвостовику казенника ствола.
5	ГДМ-355-IX,	Пара колесных штуцеров. Германия, 1660–80-е гг.	Заделанное отверстие перед углублением для большого пальца.
6	ГДМ-367-IX		
7	ГДМ-999-IX	Колесный штуцер. Чехия. Эгер, 1660–80-е гг.	Отверстие перед углублением для большого пальца.
8	ГДМ-444-IX,	Пара колесных штуцеров. Германия, Саксония, Дрезден, мастер Готфрид Хан, 1676 г.	Заделанное отверстие перед углублением для большого пальца, прямоугольное отверстие у хвостовика казенника ствола (у одного штуцера – заделанное).
9	ГДМ-532-IX		
10	ГДМ-933-IX	Колесный штуцер. Чехия, Прага, мастер Иоганн Штифтер, 1678 г.	Два отверстия, из них большее со следами резьбы немного ближе к хвостовику казенника.

11	ГДМ-359-IX	Колесный штуцер. Германия, Пруссия, Кюстрин (?), мастер Иоганн Кристоф Берман, кон. XVII в.	Отверстие перед углублением для большого пальца со следами от резьбы.
12	ГДМ-988-IX,	Пара колесных штуцеров. Австрия, Вена, мастер Каспар Цёльнер, начало XVIII в.	Заделанное отверстие у хвостовика казенника ствола.
13	ГДМ-922-IX		
14	ГДМ-477-IX	Колесный штуцер. Германия, Бавария, Кронах, мастер Михаэль Вагнер, 1708 г.	Отверстие перед вставкой для большого пальца.
15	ГДМ-429-IX	Колесный штуцер. Австрия, Вена, мастер Франц Вильгельм Вейер, 1722 г.	Четырехугольное отверстие перед накладкой на верхней грани.
16	ГДМ-515-IX	Колесный штуцер. Германия, Саксония, Визенталь, мастер Георг Цёффель, 1720–30-е гг.	Отверстие перед выемкой для большого пальца.

*Приложение 2.*

**Следы от прицельных линз либо диоптрических прицелов на штуцерах с «ружейными» прикладами**

	<b>Инв. № ГМЗ «Гатчина»</b>	<b>Предмет</b>	<b>Характеристика отверстий либо их следов на верхней стороне приклада.</b>
1	ГДМ-446-IX	Колесный штуцер. Чехия, Карлсбад, мастер Георг Бальгцер, первая треть XVIII в.	Два отверстия на гребне приклада.
2	ГДМ-389-IX	Кремневый штуцер. Германия, 1720–40-е гг.	Два отверстия на гребне приклада.
3	ГДМ-493-IX	Колесный штуцер. Германия, 1730–40-е гг.	Два отверстия на гребне приклада.
4	ГДМ-384-IX	Кремневый штуцер. Богемия, Лейтмериц, мастер Франц Перет, 1730–40-е гг.	Заделанное отверстие на гребне приклада.

5	ГДМ-911-IX	Кремневый штуцер. Германия либо Австрия, 1730–40-е гг.	Прямоугольное отверстие у переднего конца затыльника приклада.
6	ГДМ-403-IX,	Пара кремневых штуцеров. Германия, Веймар, мастер Иоганн Мартин Лаун, 1730–50-е гг.	Отверстие ближе к гребню приклада.
7	ГДМ-489-IX		
8	ГДМ-810-IX	Кремневый штуцер. Германия, 1730–50-е гг.	Отверстие на шейке приклада.
9	ГДМ-502-IX,	Пара кремневых штуцеров. Германия, 1730–50-е гг.	Два отверстия на гребне приклада.
10	ГДМ-643-IX		

<sup>1</sup> Замок Росенбург, Копенгаген, инв. № 7-145; см. Hoff Arne, Schepelern H.D., Boesen Gudmund. Royal Arms at Rosenborg. Vol. 2. Copenhagen, 1956. Plate 49.

<sup>2</sup> Hoff Arne, Schepelern H.D., Boesen Gudmund. Royal Arms at Rosenborg. Vol. 1. Copenhagen, 1956. P. 122–123. В процессе предпринятой в XIX веке реставрации данного штуцера инкрустированную перед спусковой скобой пластинку с датой «1618» заменили на пластинку с датой «1585», что, по мнению оружейведа Арне Хоффа, было ошибкой.

<sup>3</sup> Blackmore, Howard L. Hunting Weapons from the Middle Ages to the Twentieth Century. N.Y., 2000. P. 269. В русском издании этой книги ошибочно указывается, что на штуцере из коллекции замка Росенбург установлен комплект из позолоченных линз (Блэкмор Говард Л. Охотничье оружие. От Средних веков до двадцатого столетия. М.: 2006. С. 339). В оригинале речь идет о единичной линзе.

<sup>4</sup> 61 аукцион Hermann Historica, München, lot 33.

<sup>5</sup> Музей истории искусств, Вена, инв. №№ А 1760, А 1761. См. Hoff, Arne. Handfeuerwaffen II. Braunschweig, 1969. Tafel IV; Meisterwerke der Hofjagd- und Rüstkammer. Wien, 2013. S. 236–237.

<sup>6</sup> Музей истории искусств, Вена, инв. №№ G 148a, G 148b; см. <https://www.khm.at/objektdb/detail/374407/?offset=1&lv=list>, <https://www.khm.at/objektdb/detail/1369683/?offset=2&lv=list> (дата обращения 30.01.2023).

<sup>7</sup> Музей истории искусств, Вена, инв. № D 225; см. <https://www.khm.at/objektdb/detail/373958/?offset=19&lv=list> (дата обращения 30.01.2023).

<sup>8</sup> Hoff, Arne. Handfeuerwaffen II. Braunschweig, 1969. S. 164.

<sup>9</sup> Музей истории искусств, Вена, инв. № G 225; см. Schedelmann, Hans. Die grossen Büchsenmacher. Braunschweig, 1972. S. 222.

<sup>10</sup> Музеи Московского Кремля, инв. № Ор-501; см. Московский Кремль. Императорская Рюст-камера. СПб., 2004. С. 126–127. До 1777 года оба штуцера находились в Ораниенбаумской Рюст-камере, откуда один был изъят графом

Г. Г. Орловым и доставлен в Гатчину, а другой вместе с большей частью остальной коллекции в 1810 году был перевезен в Москву.

<sup>11</sup> Безусловно, такую оценку следует рассматривать как самую приблизительную.

<sup>12</sup> Кристоф Фердинанд Попель Лобкович (Kryštof Ferdinand Popel z Lobkowicz (1614–1658)), имперский тайный советник и камергер, проректор пражского университета, правитель герцогства Глогау, наместник Силезии, главный придворный судья (1650–1651) и гофмейстер (1651–1658).

<sup>13</sup> Музей истории искусств, Вена, инв. №№ G 24a, D 397, D 398; см. <https://www.khm.at/objektdb/detail/374463/?offset=17&lv=list>, <https://www.khm.at/objektdb/detail/374143/?offset=4&lv=list>, <https://www.khm.at/objektdb/detail/374144/?offset=2&lv=list> (дата обращения 30.01.2023).

<sup>14</sup> С этим перекликается фраза о прицельных линзах Говарда Л. Блэкмора: «Few of these interesting but fragile accessories have survived» («Немногие из этих интересных, но хрупких аксессуаров сохранились»), т.е. раньше их было больше; Blackmore, Howard L. *Hunting Weapons from the Middle Ages to the Twentieth Century*. N.Y., 2000. P. 269.