

Р. А. РОЗЕНФЕЛЬДТ

РУССКИЙ РУЖЕЙНЫЙ ПРИБОР НАЧАЛА XVII В.

Разнообразные системы русского огнестрельного оружия, употреблявшиеся в XVI и XVII вв. хорошо известны в настоящее время. Коллекции его с достаточной полнотой характеризуют отдельные этапы истории оружейного производства этого времени.

Для наладки, сборки и разборки оружейных замков, для зарядки и чистки оружия существовали специальные инструменты, которые называются ружейным прибором. В связи с разнокалиберностью огнестрельного оружия в XVI—XVII вв. необходимой принадлежностью каждого стрелка были инструменты для изготовления пуль, запасные кремни, пороховницы и др. Ружейный прибор XVI—XVII вв. мало известен. В составе коллекции, собранной в 1907 г. в с. Спас-Тушино на территории лагеря Лжедмитрия II (1608—1609 гг.) и хранящейся сейчас в Историческом музее в Москве¹, имеется несколько таких приборов. Предметы, составляющие коллекцию, несмотря на огромное значение их для характеристики русского воинского быта начала XVII в., до сих пор не изданы.

В Тушинской коллекции представлены три разновидности ружейных приборов.

Ружейный прибор первого типа — это вытянутые пластины шириной около 1,5 см и длиной до 15 см с двумя, четырьмя или пятью круглыми, квадратными и прямоугольными прорезями (рис. 32—1—3). Квадратные прорези в пластине разных размеров: они служили для надевания на колки пистолетных и ружейных замков при отвертывании или подтягивании их.

Один конец пластины оттянут и превращен в отвертку, употребляющуюся для разборки и сборки ружейных замков. Другой конец представлял собой округлый стержень с ушком на конце (очевидно для ношения прибора на поясе). В названной коллекции три прибора такого типа.

Ружейный прибор второго типа — такая же пластина, но более короткая и массивная, в которой пробиты три квадратных отверстия (рис. 32—4, 5). Один конец ее уплощен и употреблялся как отвертка, другой имел вид втулки, в которую вставлялась деревянная рукоять. В коллекции два прибора подобного типа.

Ружейный прибор третьего типа — это кресало миндалевидных очертаний с узкой сходящейся к концам предмета прорезью, расположенной по длинной оси (рис. 32—12). В краях прорези — сеть парных зарубок треугольной формы. При помощи их можно было отворачивать головки кол-

¹ В коллекции (№ 502) числится около 560 предметов. Это главным образом огнестрельное и холодное оружие, скупленное инженером Политковским у рабочих при сооружении насыпи железной дороги. Поступила в ГИМ в 1900—1903 гг.

ков. Узкие концы служили отвертками. На этих концах — круглые отверстия для ношения прибора². Прибор универсален и применялся не только

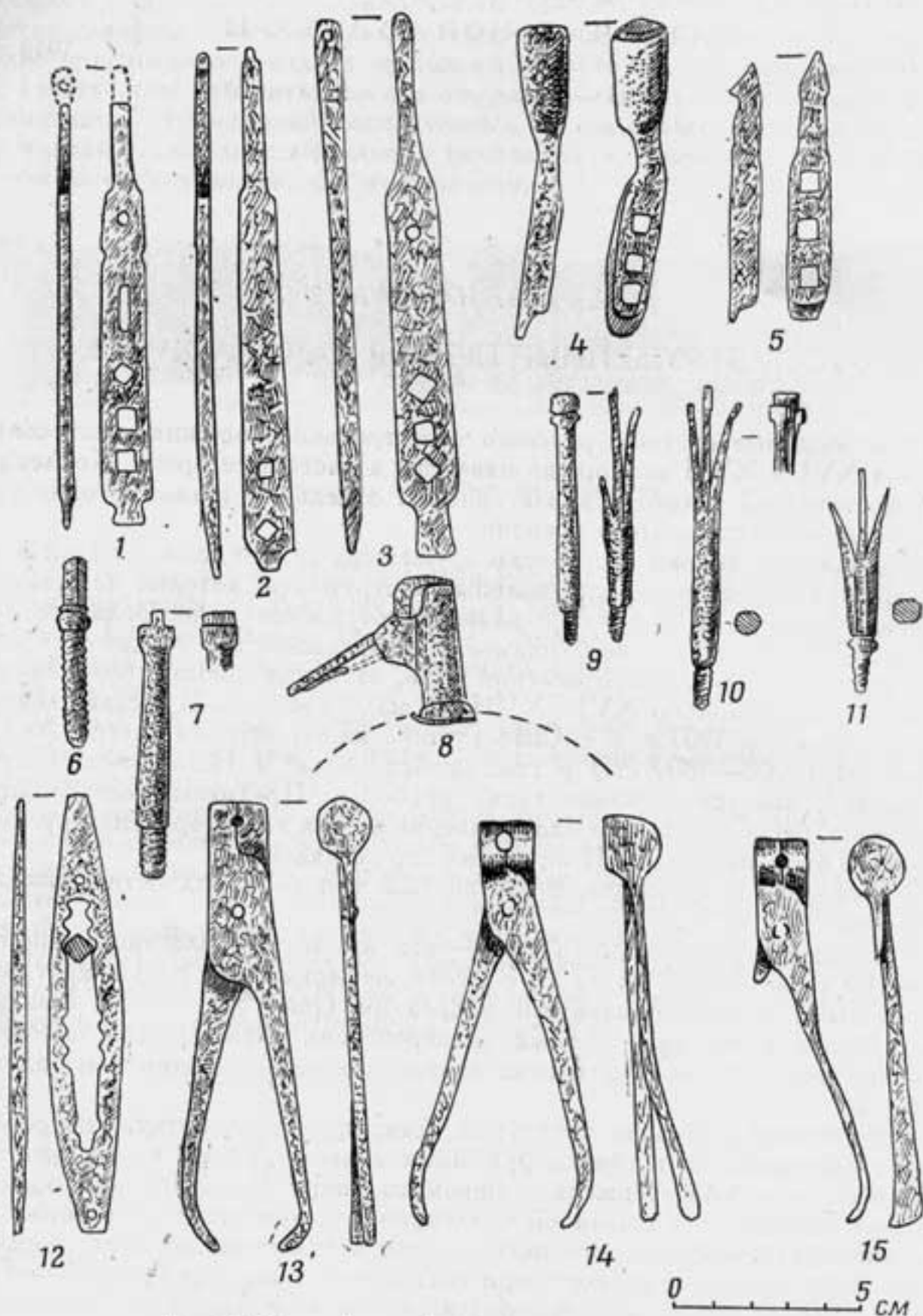


Рис. 32. Русский ружейный прибор начала XVII в.

1—5, 12 — ружейные приборы; 6, 7 — замочные колки; 8 — голова пороховниц; 9—11 — головки шомполов; 13—15 — пулелейки

для починки ружейных замков, но одновременно служил и кресалом.

Весьма интересна собранная в Тушине серия головок шомполов начала XVII в. (рис. 32—9—11). Они имеют вид округлого или граненого

² Подобного вида инструмент найден в Москве в Зарядье при раскопках Московской археологической экспедиции ИИМК АН СССР в слое начала XVII в. (инв. № 10745).

стержня; на одном утонченном конце его — винтовая нарезка; при помощи нее головка прикреплялась к стержню. Другой конец головки разделен на три слегка расходящихся пластины, каждая из которых кончается лопаточкой. Подобного типа головки мушкетных шомполов известны в Европе и были там широко распространены³.

Интересны найденные в Спас-Тушине три пулелейки (рис. 32 — 13—15). Они похожи на плоскогубцы с двумя сферическими углублениями в губках и литком. Эти разъемные формы заполнялись при отливке свинцом и затем, для быстрого охлаждения, опускались в воду. Важно отметить, что найденные в Тушине пулелейки одинарные и рассчитаны на отливку одновременно только одной шаровидной пули⁴ диаметром около 10 мм. Пулелейки для отливки нескольких пуль, по-видимому, получили распространение в более позднее время. Многоячейная пулелейка найдена в 1951 г. при раскопках в Москве. Она приспособлена для отливки одновременно по три пули разного калибра.

В Тушинской коллекции имеется и несколько слитков свинца, и плоские железные ложки для его плавки. Несколько таких ложек найдено и при раскопках в Москве в слоях XVII в.

Для хранения пороха употребляли пороховницы в виде рога или плоских округлых фляг, обтянутых кожей. У них были металлические головки-воронки с пружинным запором. В Тушине найдена головка такой пороховницы (рис. 32 — 8).

³ A. Demmin. Dicksiegschaffen. Dera—jntermhays. 1891, стр. 974, рис. 97.

⁴ Подобная пулелейка найдена в 1949 г. в Москве в Зарядье.