

Н. Г. Самойлович, А. Е. Леонтьев

Ростовские поливные сосуды XVI века

Сосуды, о которых пойдет речь (рис. 1), были найдены при раскопках 1988 г. в так называемом дворике у Часозвона Ростовского кремля (Леонтьев, 1989) (рис. 2, 4). Исследованный участок примыкает к северной кремлевской стене и находится в 50 м юго-восточнее Успенского собора (рис. 2, 1). Датировка находок возможна исходя из общей стратиграфии исследованного участка и археологической характеристики отложений.

До раскопок на территории дворика в целях отнюдь не археологической грубой техникой была

снята верхняя часть грунта толщиной 0,4 м. От снятых отложений в площади раскопа сохранились нижние части двух ям XVIII в., прорезавших нижележащий культурный слой до глубины 0,6–0,7 м от поверхности. Одна из них была в деревянной опалубке (рис. 3, II, III). Уровень поверхности к началу раскопок приходился на основание цоколей стены и надвратной Воскресенской церкви, то есть соответствовал горизонту кремлевского строительства 60–80 гг. XVII в. В нарушенном техникой слое строительного мусора



Рис. 1. Ростовские поливные сосуды (см. цв. вкл.)

1 – чаша с мраморовидной росписью; 2 – кружка с зеленой поливой

(нулевой пласт раскопа) помимо разнородных предметов XVII–XVIII вв. было найдено подписное шиферное пряслице и несколько фрагментов керамики XIII в., которые могли попасть наверх при копке фундаментных рвов (Леонтьев, 1989. С. 18; Мединцева, Леонтьев, 1993. С. 157–160).

Нижележащие пласты 1 и 2 по своему стратиграфическому положению можно отнести к первой половине – середине XVII в. С этим слоем связаны находки фрагментов красных неполивных изразцов с растительным орнаментом, что вполне согласуется с указанной датировкой (Розенфельдт, 1968. С. 62,63; Мирясова, 2009. С. 125–129. Рис. 169–171; Баранова, 2011. С. 68–85) (рис. 4).

Ниже, на уровне пласта 3, отмечена линза строительного мусора, включавшая обломки белого камня, кирпича, известковую крошку, куски белого камня (рис. 3, III). К этому пласту относится находка развала чернолощеного кувшина, позволившего реконструировать его форму (рис. 5, 4). По форме, орнаменту, характеру лощения (сплошное, качественное) кувшин относится к типу 3 по классификации Р.Л. Розенфельдта, характерному для XVI в. (Розенфельдт, 1968. С. 31. Табл. 9, 2–4). Отметим, что в общей статистике керамики доля фрагментов чернолощеной посуды в пласте 3 меньше, чем в вышележащих отложениях.

Еще ниже, в уровне пласта 4 в северо-западной части шурфа (кв. 4), зафиксирована обширная прослойка известковой крошки и линза известки. К этому горизонту относится небольшая подчетырехугольной формы выемка размерами 1,05×1,10 м и глубиной 0,15 м с пологими стенками, в отчете обозначенная как яма 1. По своим размерам и положению яма полностью соотносится с толщиной четвертого пласта. Ее заполнение характеризуется присутствием осязательной примеси кирпичной и известковой крошки (рис. 3, IV). Именно здесь были найдены развалы двух поливных сосудов. Совокупность крупных фрагментов на малой площади в одном горизонте позволяет полагать одновременное попадание в яму обоих сосудов, т.е. рассматривать их как единый комплекс. Вместе с ними в заполнении встречены фрагменты чернолощеного кувшина, аналогичного найденному в пласте 4, и венчик сосуда с поясом линейного орнамента и однорядной волной (рис. 5, 1). Реконструирована также форма двух сосудов из окружающего культурного слоя – это обычные для XV–XVI вв. небольшие крутоплечие горшки с короткой шейкой (рис. 5, 5, 6).

Четвертый пласт захватил основание верхнего горизонта культурного слоя, который в общей

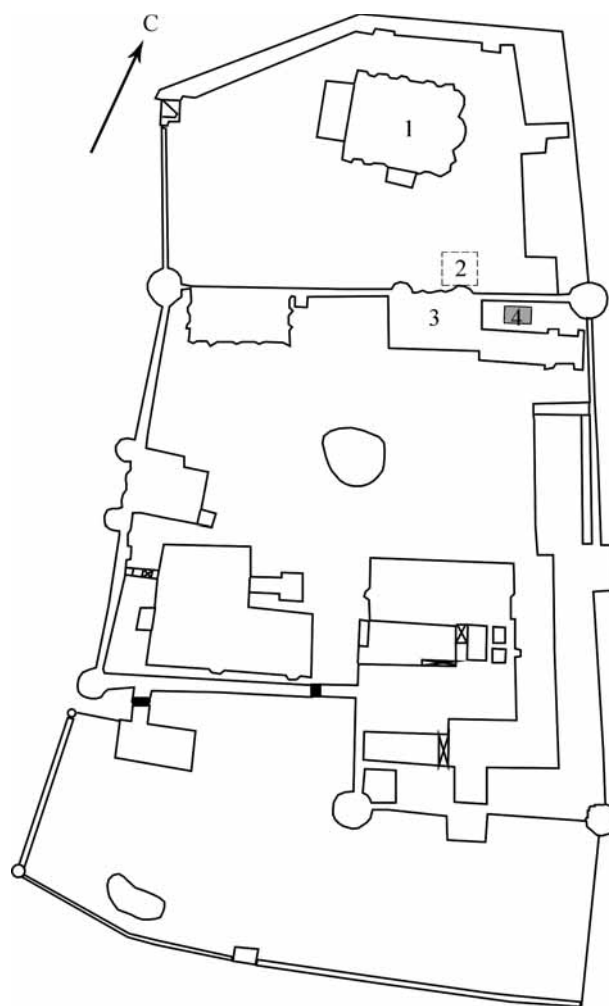


Рис. 2. План Ростовского кремля

1 – Успенский собор; 2 – место бывшей ц. Иоанна Предтечи; 3 – северные ворота и ц. Воскресения; 4 – место раскопа 1988 г.

стратиграфии участка маркируется строительными остатками: обломками кирпича, реже белого камня, известковой крошкой. В нижележащих отложениях такая примесь отсутствует. С этим же горизонтом связаны самые ранние находки чернолощеной керамики на исследованном участке.

В историческом центре Ростова отмеченный горизонт начал формироваться с началом строительства Успенского собора в 1510–1512 гг. (Рузаева, 2007. С. 184–186). Учитывая стратиграфическое положение рассматриваемых находок, можно предположить их принадлежность к началу XVI в. (Леонтьев, 1989. С. 47). Однако горизонт строительных остатков, с которым они связаны, может быть соотнесен и с более поздней постройкой церкви Иоанна Предтечи. Этот храм находился всего в 25 м северо-западнее места раскопок с наружной стороны

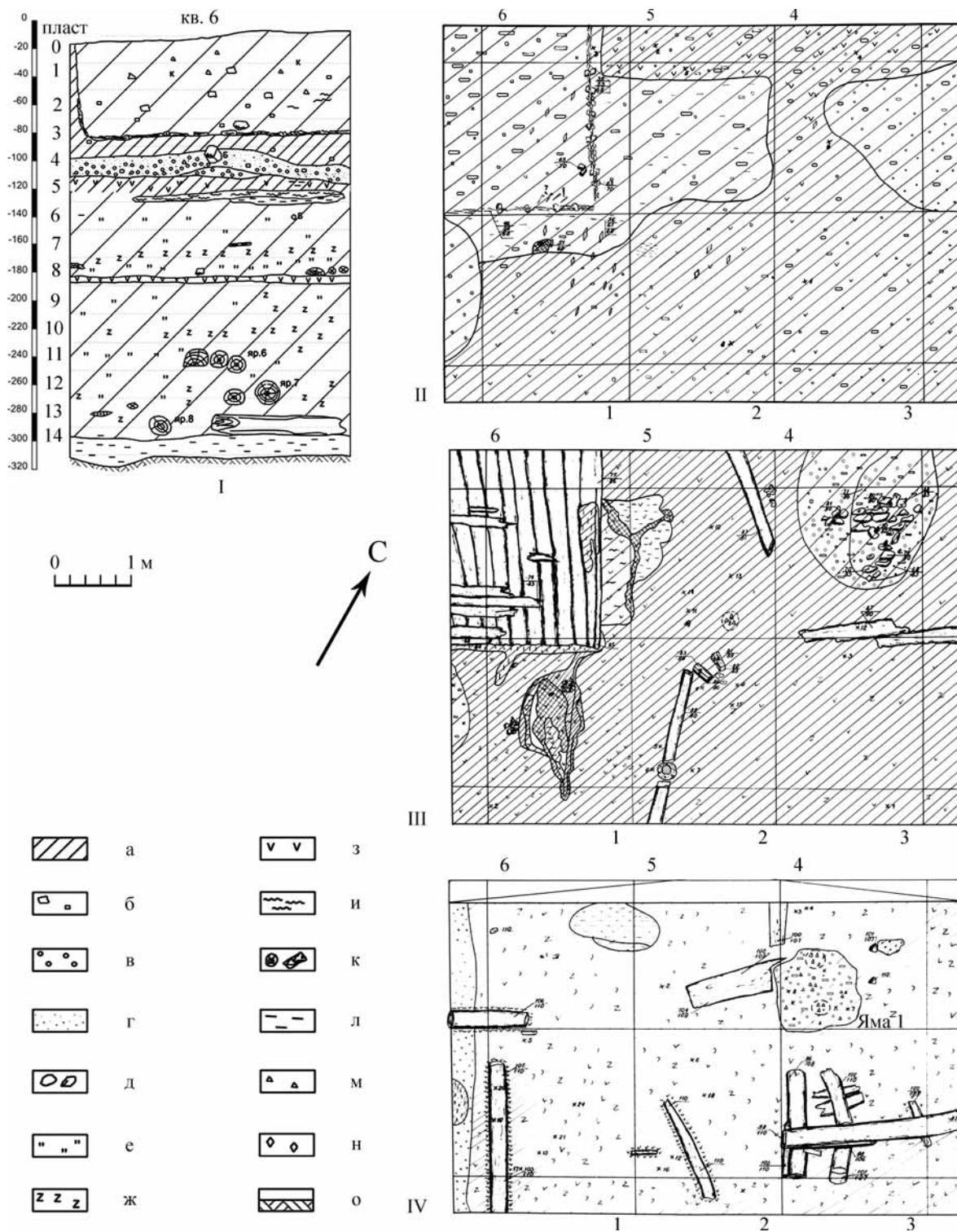


Рис. 3. Стратиграфия раскопа

I – фрагмент чертежа западной стенки; II – уровень 2-го пласта; III – уровень 3-го пласта; IV – уровень 4-го пласта; а – темно-серый суглинок; б – кирпич, битый кирпич; в – известковая крошка; г – песок; д – камни; е – навоз; ж – щепа; з – угли; и – древесный тлен; к – бревна, доски; л – глина; м – керамика; н – изразцы; о – материк; Б – белый камень

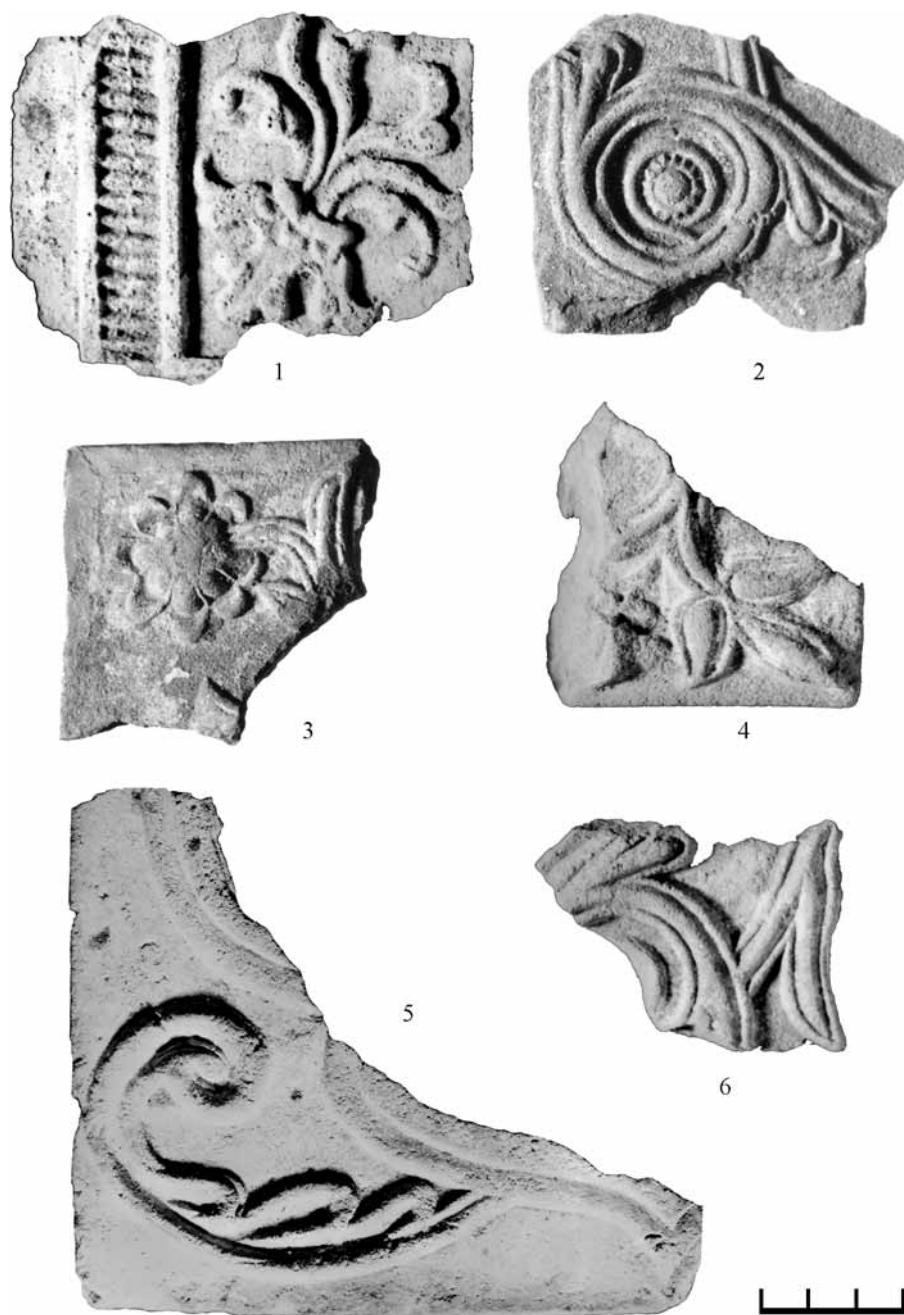


Рис. 4. Красноглиняные изразцы (1–6) из культурного слоя уровня пласта 2

существующей надвратной Воскресенской церкви. Время его возведения не отражено в письменных источниках, но определяется дендродатами пяти фундаментных свай – 1563 г. (Леонтьев, Самойлович, Черных, 1996. С. 5). Разрушение церкви, очевидно, произошло в ходе строительства северных ворот Митрополичьего двора в 1670 г. (Леонтьев, Иоаннисян, 2008. С. 47. Рис. 3, 1).

Первый из реставрированных сосудов – характерной формы кружка с отогнутым краем, рас-

ширенным в средней части туловом и большой ручкой. Изнутри и по краю снаружи она покрыта зеленой непрозрачной поливой (рис. 1, 2). Высота кружки составляет 11,5 см и одинакова с шириной устья, максимальный диаметр в средней части – 14,8 см, диаметр дна – 8,5 см. Емкость приблизительно равна 1,1 л.

Кружки – редкая категория русской средневековой посуды. Точную аналогию ростовской находке найти не удалось, хотя близкий по форме

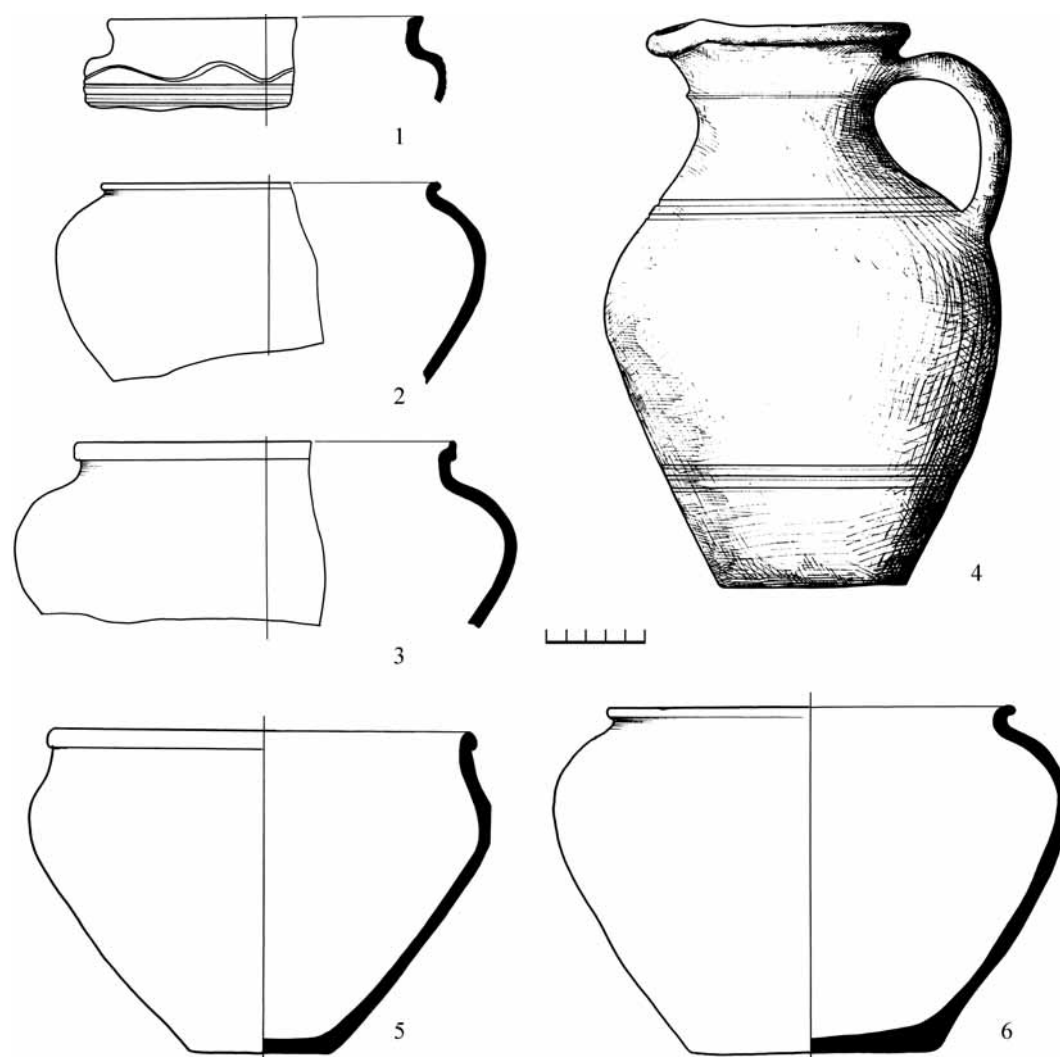


Рис. 5. Керамика из раскопа

1–3 – из заполнения ямы 1; 4 – чернолощеный кувшин (пласт 3); 5, 6 – горшки (пласт 4)

образец с поливой известен среди далекой по времени керамики XI–XIII вв. из раскопок в Любече (Макарова, 1972. Табл. VIII, 4). Неполивные кружки с расширенным туловом, но иной формы и иной технологии изготовления, более напоминающие кувшинчики, известны в московских коллекциях керамики XV–XVI в. (Розенфельдт, 1968. Табл. 3, 18; 4, 3; 8, 23; Беляев, 1991. С. 44. Табл. 110, 16–18; Глазунова, 2009. С. 130–135. Рис. 211, 1; 220, 6). Более близкие по форме образцы происходят из слоя второй половины XVI в. Смоленска (рис. 6, 1–3), в том числе с зеленой поливой изнутри и по кромке венчика (рис. 6, 2). В исторически близкой Смоленску Белоруссии поливные сосуды похожей формы известны среди посуды XVI–XVII вв. (Зданович, Трусаў, 1993. Мал. 32; 75, 9).

В России кружки («горшочки с ручкой»), похожие на ростовскую, в том числе поливные, обнаружены в коллекции керамики 30–40-х гг. XVIII в. Ново-Иерусалимского монастыря. О. Н. Глазунова рассматривает их как изготовленные либо приглашенными мастерами, либо по импортным образцам в традициях, сложившихся еще в XIV в. в городах Ганзейского союза (Глазунова, 2012. С. 397, 398. Рис. 5). Учитывая вышеприведенные аналогии из Смоленска и Белоруссии, можно полагать, что бытование таких кружек не ограничивалось Балтийским побережьем, но западные истоки традиции их изготовления несомненны.

Второй ростовский сосуд – белоглиняный, декорированный полихромной росписью в три цвета (черный, зеленый, бордовый), покрытый глазурью желтоватого цвета, – учитывая плавный переход

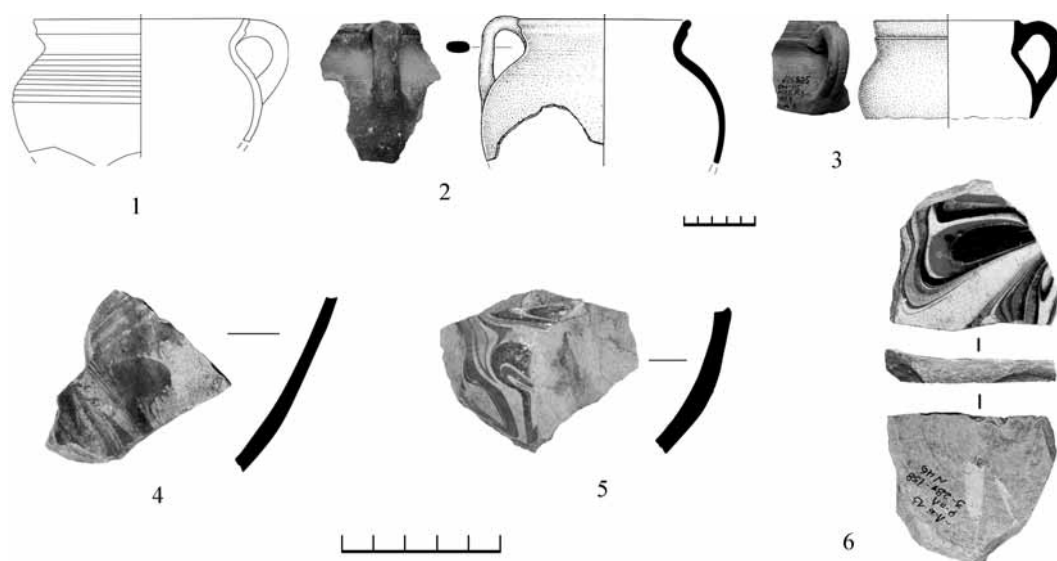


Рис. 6. Аналогии ростовским поливным сосудам (см. цв. вкл.)

1–3 – кружки и «горшочек с ручкой»; 4–6 – белоглиняная КМР. 1–5 – Смоленск; 6 – Лебединь

стенки в дно, по форме можно определить как чашу или миску с двумя ручками. Высота сосуда составляет 9 см, максимальная ширина в устье – 19 см, емкость – 1 л. Таким выглядит реставрированный сосуд (рис. 1, 1), но не исключено, что у него мог существовать небольшой поддон, среди обломков не сохранившийся.

Чаша представляет интерес как образец так называемой керамики с мраморовидной росписью (КМР). Современное исследование позволило прийти к выводу, что КМР с белоглиняной основой получает распространение в России в XVIII в. благодаря появлению в начале столетия в Москве итальянского мастера. Немногочисленные более ранние известные образцы представляют собой импорт и отличаются применением в изготовлении красножгущейся глины (Коваль, 1999. С. 222–229).

Известные материалы последних лет пополнили карту находок и уточнили эту концепцию. Фрагменты КМР с белоглиняной основой обнаружены в комплексах построек и ям XVIII в. в Туле и Владимире (Зацаринный, Екимов, Наумова, 2011. С. 134, 201. Рис. 8, 1, 2, 5, 7; 29, 10; 35, 2–5; Майорова, 2012а. Рис. 1, 1; 7, 3). Интереснейшие материалы получены при раскопках Ново-Иерусалимского монастыря, где мраморовидная роспись

обнаружилась на красноглиняных сосудах XVIII в. (Майорова, 2012б, С. 411, 412. Рис. 6, 1–5; Глазунова, 2012. С. 396–400). Есть основания предполагать местное производство этой посуды (Глазунова, 2012. С. 398. Рис. 10).

Ростовская чаша выпадает из предложенного хронологического ряда, поскольку изготовлена из светлой глины, но, как было показано, отнести ее к изделиям XVIII в. невозможно.

Стали известны и другие примеры бытования белоглиняной КМР ранее XVIII в. Сведения об одной находке в Ярославле опубликованы, но доверия не внушают. Автор раскопок с оговорками датировал обнаруженный фрагмент XIV в., определив его как принадлежащий византийскому сосуду (Праздников, 1996. С. 118; 1998. С. 22, 23). В.Ю. Коваль справедливо усомнился в византийском происхождении сосуда и предложенной датировке. Однако определять находку как принадлежащую к изделиям XVIII в., объясняя ее попадание в нижний горизонт отложений тотальным нарушением культурного слоя (Коваль, 1999. С. 223–225), затруднительно. Обстоятельства находки не позволяют отнести обломок белоглиняной миски с мраморовидной росписью к периоду позже XVI в. при всех возможных нарушениях слоя¹.

¹ Верхняя часть трехметрового культурного слоя была выбрана техникой. При этом, судя по описанию стратиграфии, оказались снятыми отложения XVII–XX вв., а может быть, и XVI в. В сохранившемся культурном слое выше уровня находки сохранились остатки застройки нескольких горизонтов XIV–XV вв. (по дендродатам). К XVIII в. относилось только заполнение бревенчатого подпола, прорезавшего ранние слои в границах хорошо сохранившегося сруба (Праздников, 1998. С. 22).

К периоду не позднее первой половины XVII в. относятся находки двух фрагментов КМР из Смоленска (рис. 6, 4, 5)². Отложения датированы серией монет указанного времени. Еще один фрагмент, по цветовой гамме росписи полностью аналогичный ростовской чаше, происходит из г. Лебедяни в бассейне Дона (совр. Липецкая обл.) и также связан с отложениями XVII в. (рис. 6, 6)³.

Таким образом, находка в Ростове и другие приведенные аналогии показывают, что история появления белоглиняной КМР не ограничивается рамками XVIII столетия. Выявленные примеры бытования такой керамики на протяжении XVI–XVII вв. не опровергают вероятность ее изготовления в Москве в последующее время, но показывают, что ранее был возможен ее импорт.

Литература

- Баранова С. И.*, 2011. Русский изразец. М.
- Беляев Л. А.*, 1991. Керамический комплекс из Коломенского и точно датированные сосуды из архитектурных сооружений//МК. М.
- Глазунова О. Н.*, 2009. Керамика кухонная, тарная и столовая XIV–XVIII вв.//Археология Романова двора. Предыстория и история центра Москвы. М.
- Глазунова О. Н.*, 2012. Особенности керамического производства Ново-Иерусалимского монастыря в XVII–XVIII веках//АП. Вып. 8. М.
- Зацаринный С. В., Екимов Ю. Г., Наумова Т. В.*, 2011. Керамические комплексы XVI – начала XIX века из раскопа по улице Спортивная, 15 в исторической части Тулы//Позднесредневековый город III: археология и история. Тула.
- Зданович Н. I., Трусакў А. А.*, 1993. Беларуская паліванная кераміка XI–XVIII стст. Мінск.
- Коваль В. Ю.*, 1999. Позднесредневековая глазурированная керамика с мраморовидной росписью//ТГЗ. Вып. 3. Тверь.
- Леонтьев А. Е.*, 1989. Отчет о работе Волго-Окской экспедиции в 1988 г./Архив ИА РАН. Р-1. № 12858.
- Леонтьев А. Е., Самойлович Н. Г., Черных Е. Н.*, 1996. Частные аспекты хронологии Ростова (по материалам дендрохронологического анализа материалов археологических раскопок)//История и культура Ростовской земли. 1995. Ростов.
- Леонтьев А. Е., Иоаннисян О. М.*, 2008. Погребения XI в., церковь Иоанна Предтечи в Ростове и история саркофага св. Леонтия Ростовского//Мо-сковская Русь. Проблемы археологии и истории архитектуры. М.
- Майорова Е. В.*, 2012а. Поливная керамика XVII – нач. XX вв. Методы обработки и возможности материала//Исторический квартал. Альманах историко-культурного наследия Липецкого края. Вып. 2. Липецк.
- Майорова Е. В.*, 2012б. Керамические комплексы из раскопок Ново-Иерусалимского монастыря (по материалам раскопа I)//АП. Вып. 8. М.
- Макарова Т. И.*, 1972. Поливная керамика в Древней Руси. М.
- Медынцева А. А., Леонтьев А. Е.*, 1993. Подписные пряслица из Ростова Великого//Сообщения Ростовского музея. Вып. V. Ростов.
- Мирясова А. А.*, 2009. Красноглиняные изразцы Романова двора//Археология Романова двора. Предыстория и история центра Москвы. М.
- Праздников В. В.*, 1996. Охранные раскопки на территории «Стрелки» – древнейшей части г. Ярославля//ТГЗ. Вып. 1. Тверь.
- Праздников В. В.*, 1998. Археологическое изучение г. Ярославля в 1992–94 гг.//Археология Ярославского края. Вып. 1. Рыбинск.
- Розенфельдт Р. Л.*, 1968. Московское керамическое производство XII–XVII вв. М. (САИ. Вып. Е 1–39).
- Рузаева Е. И.*, 2007. К вопросу о датировке Успенского собора в Ростове//Археология: история и перспектива. Третья межрегиональная конференция. Ярославль.

³ Раскопки 2012 г. Раскоп 3. Описание керамики. № 19572 (пласт 6), № 22499 (пласт 7).

⁴ Доклад Н. Е. Чалых «Лебедянь XVII–XVIII вв.: от крепости до уездного центра, археологический комментарий» на конференции «От смуты к империи. Новые открытия в области археологии и истории России XVI–XVIII вв.». 22.11.2013 г. Авторы признательны Н. Е. Чалых за любезное разрешение публикации находки из раскопок 2013 г.

N. G. Samoylovich, A. E. Leontiev

Rostov irrigation vessels of the 16th century

Summary

The article is about two found together irrigated vessels from excavations on the territory of Metropolitan Court (Kremlin) in Rostov Veliky. Stratigraphic

position of the finding allows to date vessels within the 16th century and some analogy – consider them as European imports.