



Аляксей ШАЛАНДА

ГЕРБЫ АРШАНСКАЙ ШЛЯХТЫ ў XVI–XVIII стст.

Геральдыка шляхты Аршанскага павета Віцебскага ваяводства Вялікага княства Літоўскага, Рускага і Жамойцкага (далей — ВКЛ) ужо трапляла ў поле зроку айчынных даследчыкаў. Першым на яе звярнуў увагу Зміцер Даўгяла, які яшчэ ў 1900 г. апублікаваў "Аршанскі гербоўнік"¹, зборнік пратаколаў вывадовых дакументаў за 1773—1776 гг. шляхты часткі Аршанскага павета, далучанай у 1772 г. да Расійскай Імперыі. Матэрыялы "Аршанскага гербоўніка" мелі пераважна генеалагічны характар, але інфармацыя пра большасць згаданых у ім аршанскіх шляхецкіх родаў (усяго — 119) суправаджалася выявамі і апісаннем гербаў².

Згадкі пра гербы ёсць у працы Зміцера Дзядзенкі "Аршанская шляхта"³, якая ўяўляе сабой даведнік або складзены ў алфавітным парадку рэестр прозвішчаў аршанскай шляхты з кароткімі біяграфічнымі звесткамі. У геральдычным пытанні складальнік спісу абапіраўся пераважна на апублікаваныя матэрыялы, гербоўнікі і генеалагічныя даведнікі.

У 1999 г. Зміцер Яцкевіч выдаў "Малы гербоўнік халопеніцкай шляхты", заснаваны на вывадовых матэрыялах 1795 г. шляхты часткі былога Аршанскага павета з цэнтрам у Халопенічах, далучанай да Расійскай Імперыі ў 1793 г. (усяго — 131 род)⁴. Асаблівасцю "Халопеніцкага гербоўніка" было тое, што ў адрозненне ад З.Даўгялы, які друкаваў непасрэдна вывадовыя дакументы на мове арыгіналу, З.Яцкевіч пераказаў і адаптаваў да беларускай мовы генеалагічныя матэрыялы з халопеніцкай кнігі пратаколаў вывадаў аршанскай шляхты за 11 ліпеня — 25 жніўня 1795 г.⁵. Пры такім падыходзе аўтар гербоўніка павінен быў сутыкнуцца з праблемай гербаў, бо абраны жанр працы патрабаваў іх пазначэння ў халопеніцкай шляхты, але геральдычная інфармацыя ў апрацаваных ім вывадах шляхецтва па большай частцы адсутнічала. У выніку, З.Яцкевіч вымушаны быў зрабіць "вельзарную працу па атаясамленню" халопеніцкіх родаў з аднайменнай шляхтай, якая выводзіла сваё шляхецтва



ШАЛАНДА Аляксей Іванавіч.

Загадчык аддзела генеалогіі, геральдыкі і нумізматыкі Інстытута гісторыі Нацыянальнай акадэміі навук Беларусі, кандыдат гістарычных навук, дацэнт. Нарадзіўся ў 1969 г. у Гродна. У 1993 г. закончыў Гродзенскі дзяржаўны ўніверсітэт імя Янкі Купалы. У 2000 г. абараніў кандыдацкую дысертацыю па тэме: "Шляхецкая геральдыка Беларусі ў другой палове XVI — XVIII ст.". З 2008 г. працуе ў Інстытуце гісторыі НАН Беларусі. Даследуе сярэднявечную гісторыю Беларусі, геральдыку, сфрагістыку, генеалогію і гісторыю шляхты ВКЛ. Аўтар больш за 150 навуковых публікацый, у тым ліку манаграфій "Сімвалы і гербы зямель Беларусі ў X—XVIII стст. Геральдычна-сфрагістычныя нарысы" (Мн., 2013. 2-е выд.), "Таямнічы свет беларускіх гербаў. Шляхецкая геральдыка Вялікага княства Літоўскага" (Мн., 2014), "Род Іллінічаў у Вялікім Княстве Літоўскім у XV—XVI стст.: радавод, гербы, уладанні" (Мір, 2015.

У суаўтарстве з Р.Аляхновіч і С.Рыбчонкам) і інш. Складальнік метадычных рэкамендацый: "Метадычныя рэкамендацыі па публікацыі польскамоўных дакументаў па гісторыі Беларусі XVI — першай паловы XIX ст." (Мн., 2012), "Метадычныя рэкамендацыі па апісанні сфрагістычных матэрыялаў XV—XVIII стст. у архівах Беларусі" (Мн., 2015).



Вокладка "Халопеніцкі гербоўнік".

ў Беларускім, Мінскім і Магілёўскім губернскіх дваранскіх дэпутацкіх сходах. Трэба, аднак, адзначыць, што прапанаваны прыём не дазволіў аўтару цалкам вырашыць "геральдычную праблему"⁶.

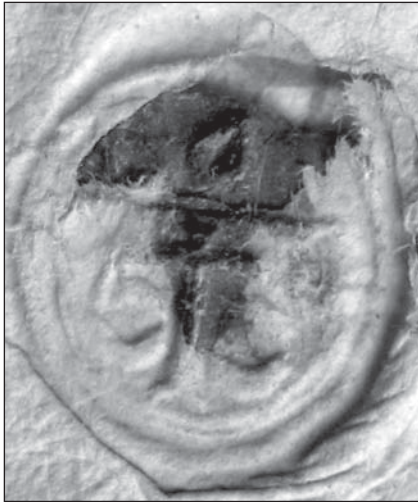
Апублікаваны З.Даўгялам, З.Дзядзенкам і З.Яцкевічам геральдычныя звесткі даюць пэўнае ўяўленне пра геральдыку аршанскай шляхты па стану на другую палову XVIII ст. Па-першае, кідаецца ў вочы яе "бязгербавасць", калі ў вывадовых матэрыялах увогуле адсутнічае якая-небудзь інфармацыя пра герб таго ці іншага роду. Прапанаваны З.Яцкевічам метада "гербавага атаясамлення" можа быць эфектыўны толькі часткова⁷. Па-другое, у аршанскай шляхты назіраецца відавочная колькасная перавага польскіх гербаў, нягледзячы нават на тое, што некаторыя з іх уносілі ў апошнія нейкія змены (Макоўскія, Вялічкі)⁸. Па-трэцяе, шэраг аршанскіх родаў працягвалі трымацца сваіх ўласных гербаў (Акшэўскія, Аляксандравічы, Гуркі, Есіповічы, Зянковічы, Ляпескія, Пунінскія, Сціблы)⁹. Апошні род мае асаблівую каштоўнасць, бо прэзентуе даволі моцную памяць пра ўласную геральдычную традыцыю. Праўда, яна ў аршанскіх вывадовых матэрыялах пераважна не мела дакументальнага ці якога-небудзь іншага пацверджання.

Тое, што з геральдычнага боку вывадовыя дакументы шляхты ВКЛ могуць выклікаць сумненні адзначаў яшчэ польскі даследчык Генрык Лаўмянскі. Праўда, ён прыйшоў да памылковай думкі, што перавага польскіх гербаў і атаясамленне сябе са старажытнай "польскай" шляхтай дазваляе меркаваць пра "генеалагічную сувязь (шляхты ВКЛ. — А.Ш.) з кароннай шляхтай" ці нават пра "генеалагічнае адзінства ўсёй шляхты былой Рэчы Паспалітай"¹⁰.

Тым не менш, класік польскай гістарыяграфіі добра разумеў спецыфіку вывадовых дакументаў як гістарычнай крыніцы, і сфармуляваў для іх вывучэння два галоўныя "геральдычныя" пытанні: 1) пра генезіс і распаўсюджанне гербаў у шырокіх шляхецкіх колах ВКЛ і 2) пра маштабы ўплываў загадаў расійскіх уладаў і самога легітымацыйнага працэсу на распаўсюджанне гербаў сярод шляхты ВКЛ¹¹. Адказы на іх Г.Лаўмянскі прапаноўваў шукаць у параўнанні геральдычных матэрыялаў вывадовых дакументаў з першаўзорамі гербаў і ў вывучэнні крыніц паходжання звестак пра іх¹².

Трэба адзначыць, што ў геральдычным плане матэрыялы вывадовых дакументаў шляхты ВКЛ дэманструюць з боку іх складальнікаў досыць фармальны падыход. У "Аршанскім гербоўніку" абгрунтаванае выкарыстанне родам свайго герба тлумачылася аднолькавым канцылярызмам: "гербам намаляваным ніжэй пятаюцца" з далейшым яго каляровым апісаннем, а часам і з расфарбаваным малюнкам¹³. Відавочна, што крыніцамі такой геральдычнай інфармацыі з'яўляліся рознага кшталту гербоўнікі шляхты ВКЛ і Рэчы Паспалітай, часам аўтэнтчныя наблітацыйныя прывілеі і толькі зрэдку — непасрэдна гербавыя пячаткі. Супадзенні і нават прозвішчы часта разам са сфальшаванымі радаводамі, служылі падставай для прыўлашчання гербаў нават чужых па паходжанні родаў. Пры гэтым для рэцыпіентаў прыналежнасць абраных імі гербаў да шляхецкіх родаў з былых ВКЛ ці Польскага каралеўства не мела вялікага значэння. У выніку падчас легітымацыі шляхты ВКЛ у Расійскай Імперыі адбылася яе канчатковая гербавая паланізацыя — свядомы масавы пераход спаланізаванай беларускай і літоўскай шляхты да выкарыстання польскіх шляхецкіх гербаў¹⁴. Відавочна, што ў даследаваннях гербаў шляхты ВКЛ XVI—XVIII стст. павятова "гербоўнікі", заснаваныя на пратаколах вывадаў шляхецтва, патрабуюць праверкі іншымі геральдычна-сфрагістычнымі крыніцамі.

Перш чым перайсці да разгляду гербаў аршанскай шляхты XVI—XVIII стст., трэба адзначыць, што пад ёй мы разумеем усіх шляхецкіх абывацеляў Аршанскага павета ВКЛ, якія мелі тут сваю аселасць (маёнткі) і займалі мясцовыя ўрады. Склад яе з большага вядомы. Акрамя згаданага вышэй рээстру З.Дзядзенкі, сёння ўжо апублікаваны спісы старостваў і ўраднікаў Аршанскага павета за XVI — першую палову XVII ст., попіс паспалітага рушання аршанскай шляхты за 1765 г., а таксама адзін з самых поўных яе спісаў за XVIII ст., складзены на падставе комплексу вывадовых дакументаў з мінскага НГАБ¹⁵. Адзначым, што сярод аршанскіх старостваў і ўраднікаў XVI — першай паловы XVII ст. уравае вялікая колькасць асоб княжацкага паходжання — Адзінцэвічаў, Заслаўскіх, Друцкіх-Горскіх, Друцкіх-Сакалінскіх, Друцкіх-Талачынскіх, Лукомскіх, Галаўчынскіх і Баратынскіх¹⁶, што ў значнай ступені тлумачыцца як вялікім палітычным уплывам мясцовай тытулаванай арыстакратыі, так і ўваходжаннем іх некалі ўдзельных княстваў (Друцкае, Лукомскае) у склад павета.



Гербавая пячатка аршанскага старосты князя Васіля Юр'евіча Талачынскага (1539/1540).



Уяўны партрэт аршанскага старосты Філона Кміты-Чарнабыльскага. Паводле Б.Папроцкага. 1578 г.



Герб аршанскага старосты Філона Кміты-Чарнабыльскага "Дзве харугвы". Паводле Б.Папроцкага. 1578 г.

Разгледзім некаторыя гербы аршанскай шляхты. Захавалася гербавая пячатка "рошскага" старосты князя Васіля Юр'евіча Талачынскага (1538—1546), якую ён як сведка і пячатар прыклаў у Геранёнах у 1539/1540 г. (індыкт 13) да застаўнага ліста Лаўрына Пятровіча Лушчыка¹⁷. Дагэтуль яго герб быў вядомы толькі па публікацыі няяснага адбітка пячаткі на дакуменце 1535/1536 гг. (індыкт 9), якую зрабіў Анатоль Цітоў¹⁸. На яе падставе, мы ў свой час прыйшлі да памылковай высновы, што вытокі гербавай выявы князя Васіля Талачынскага паходзілі ад герба князя Івана Пуцяты¹⁹. Трэба, аднак, прызнаць, што паміж імі не было ніякай сувязі. Тым не менш, выкарыстанне ў аснове герба князя Васіля Талачынскага менавіта крыжовага тыпу знакаў князёў Друцкіх, пацвярджаецца яго аршанскай старасцінскай пячаткай 1539/1540 гг.: на тарчы доўгі крыж з рашчэпленымі канцамі, абапал яго пакладзены папарна чатыры паўмесяцы рагамі да сябе, над тарчай ініцыял: "Вас(илей)"²⁰. На сёння гэта самы ранні прататып родавага герба "Друцк", якім пазней карысталіся амаль ўсе генеалагічныя галіны князёў Друцкіх²¹.

У другой палове XVI ст. шырока вядома было імя яшчэ аднаго аршанскага старосты — Філона Сямёнавіча Кміты-Чарнабыльскага (1566—1587). Пасляховы абаронца Аршанскага павета і ўсходніх межаў ВКЛ ад Вялікага Княства Маскоўскага, пераможца ў шматлікіх баях і сутычках з маскоўскім непрыяцелем, бліскучы тактык партызанскай і рэйдавай вайны — ён быў узорам рыцара і дзяржаўнага дзеяча²². Ня дзіва, што на яго геральдыку звярнуў увагу аўтар першых друкаваных гербоўнікаў шляхты Рэчы Паспалітай Барташ Папроцкі. У сваім творы "Гняздо цноты" (Кракаў, 1578 г.) ён не толькі змясціў кароткі радавод Кмітаў з уяўным партрэтам самога Філона, апісаў яго вайсковыя подзвігі і перамогі, але падрабязна

спыніўся на гербах аршанскага старосты²³. Спачатку ён прыпісаў яго род да гербу "Карчак" ці "Урубы", які з'явіўся ў ВКЛ пасля Гарадзельскага з'езду 1413 г.²⁴. Аднак далей Б.Папроцкі ўзгадаў іх "стары" герб з "двума харугвамі": "які ўжывае цяпер Кміта Філон — аршанскі староста, а нададзены ён быў яшчэ ў часы рускіх князёў яго продку за тое, што, калі ўцякалі непрыяцельскія харужыя, ён (продак. — А.Ш.) у іх харугвы адабраў; герб павінен мець дзве жоўтыя харугвы ў чырвоным полі"²⁵.

Аднак і гэтая геральдычная інфармацыя не была канчатковай. Паводле Б.Папроцкага, Філон Кміта карыстаўся яшчэ польскімі шляхецкімі гербамі "Лялівай" і "Адравосам", але: "яны ўнесены ў яго дом па мацярынскай лініі"²⁶.

На першы погляд, звесткі Б.Папроцкага пра геральдыку Ф.Кміты выклікаюць калі не сумненне, дык здзіўленне. Па меншай меры, атаесамленне пакладзеных у слуп двух клейнавых знакаў на шталт перакуленай літары "Ш" з харугвамі відавочна было навеяна аўтару іх падабенствам з гербавай выявай польскага "Радвана". У сувязі з гэтым апісаная Б.Папроцкім гісторыя пра "дзве харугвы" можа быць аднесена да жанру гербавых легенд. Цікава, што ў наступнай сваёй працы — "Гербы польскага рыцарства" (Кракаў, 1584 г.) — ён не толькі паўтарыў яе, але і змясціў новую гравюру герба на той час ужо смаленскага ваяводы Філона Кміты (1579—1587 гг.), які меў падзел тарчы на чатыры часткі: у 1-й тры ўрубкі ("Карчак"), у 2-й — "дзве харугвы" з крыжамі наверху, злучаныя ў слуп, у 3-й — паўмесяц рагамі дагары, над ім шасціпраменная зорка ("Ляліва"), у 4-й — страла вастрём уверх, якая стаіць на падставе з вынутымі ножкамі ("Адравос"), над тарчай гелм, скіраваны ў правы бок, са шляхецкай каронай, у кляйноце — карэц, з выявай паловы сабакі, вакол тарчы — намёт з лісця²⁷.



Гербавая пячатка Філона Кміты-Чарнабыльскага. 1567 г. Фота А.Шаланды.

Складаны асабісты герб смаленскага ваяводы, аршанскага старосты Філона Кміты-Чарнабыльскага. Паводле Б.Папроцкага. 1584 г.



Гербавая пячатка Філона Кміты-Чарнабыльскага. 1585 г. Мал. А.Алфёрава і А.Аднарожанкі.

Новы герб смаленскага ваяводы і аршанскага старосты Філона Кміты, апублікаваны Б.Папроцкім у 1584 г., меў відавочныя сляды рэдактуры — клейнавая выява з "двума харугвамі" займела два крыжы, чым яшчэ больш нагадвала так званы "савіты" (падвойны) "Радван"²⁸. Разам з "Карчакам" гэты герб быў пакладзены аўтарам "Гербаў польскага рыцарства" у аснову родавай геральдыкі Кмітаў, у выніку чаго ідэйная праграма складанага асабістага герба Філона стала наступнай: у 1-й частцы "Карчак" — "новы" герб роду Кмітаў, прыняты іх продкам яшчэ ў Горадлі ў 1413 г., у 2-й — "дзве харугвы" — іх "стары" герб, "нададзены" яшчэ вялікімі князямі рускімі, у 3-й і 4-й — гербы па мацярынскай лініі — "Ляліва" і "Адравос". Праблема, аднак, у тым, што маці Філона Кміты была княгіня Таццяна Іванаўна Крошынская, род якой карыстаўся ўласным гербам²⁹. Таксама не маглі гэта быць гербы бабцяў па маці (княгіня Ганна Буйніцкая) і па бацьку (Арфіна Полаз)³⁰. Узнікае пытанне: адкуль узяліся "Карчак", "Дзве харугвы", "Ляліва" і "Адравос" у якасці гербаў Філона Кміты?

Высвятляецца, што першыя два гербы атрымаліся ў выніку падзелу родавай клейнавай гербавай выявы Кмітаў, якой карыстаўся на сваіх пячатках сам аршанскі староста. Апісанні і малюнкі іх адбіткаў з дакументаў за 1567—1575, 1582 і 1585 гг. упершыню апублікавалі ўкраінскія даследчыкі Аляксандр Алфёраў і Алег Аднарожанка³¹. На пячатцы першага тыпу герб Філона Кміты выглядаў так: на картушы клейнавы знак са злучаных у слуп перакулёных літар "Ш", пад імі тры ўрубкі, над картушом — гелм, павернуты ў правы бок без кароны, у кляйноце — тры (а не пяць!) пёры стравуса, вакол картуша — намёт, а па баках герба — ініцыялы "F(ilon) K(mita)"³².

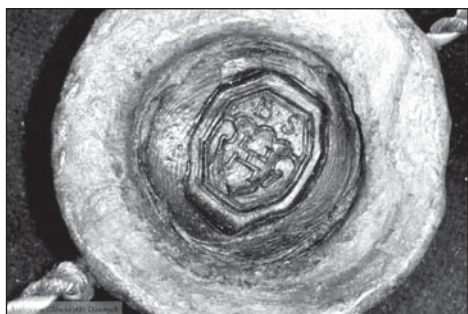
На пячатцы другога тыпу герб выглядаў таксама, толькі гелм меў краты і быў скіраваны ў анфас, а замест ініцыялаў у атоку быў змешчаны зацерыты надпіс: "° Filon (Kmita)..."³³. Наколькі можна меркаваць, другая пячатка была зроблена ўжо пасля намінацыі аршанскага старосты на Смаленскае ваяводства ў 1579 г., а таму поўная легенда з указаннем новай яго

пасады запатрабавала размяшчэння па колу, а сама матрыца памяняла форму і памер.

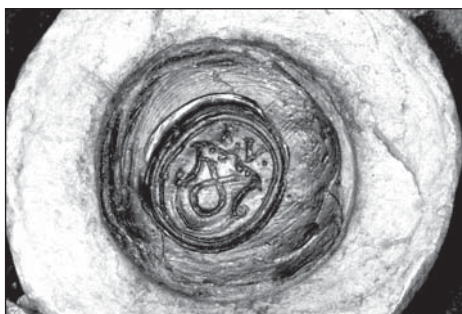
Цяжка сказаць, што паслужыла прычынай для таго, што вольнага абыходжання з гербавай выявай Філона Кміты. Верагодна, Б.Папроцкі ў рамках ствараемай гербавай легенды, асноўныя тэзы якой ён мог пачуць з вуснаў самога аршанскага старосты, "расклаў" яго герб на зразумелыя сабе і чыгачам выявы "Карчак" і "Дзве харугвы". Аднак дадатковыя выявы "Ляліва" і "Адравос" ніяк не маглі паходзіць "па маці", а значыць не адлюстроўвалі дакладную генеалагічную праграму³⁴. Гэта дазваляе меркаваць, што ўся чатырохчастковая канструкцыя герба Філона Кміты мела іншае паходжанне. Магчыма, такі герб быў нададзены яму ў 1564 г. каралём польскім і вялікім князем літоўскім Жыгімонтам Аўгустам пры перадачы Чарнабыльскага замку з правам пісаць аднайменны дадатак у прозвішчы³⁵. Той жа Б.Папроцкі пісаў пра Філона Кміту: "Той таму пішацца Чарнабыльскім, бо кароль Жыгімонт Аўгуст даўшы яму замак гэты ўзамен за яго падольскія маёнткі, тым яго самам уласна прозвішчам празваў..."³⁶.

Ці значыць гэта, што Філон Кміта-Чарнабыльскі адначасова з замкам і дадаткам да прозвішча атрымаў свой адмысловы герб? Ці быў ён неяк звязаны з тытулам "графа на Чарнобылі", якім пазней карыстаўся зяць Філона — Лукаш Сапега³⁷? Каб адказаць на гэтыя пытанні пакуль не хапае звестак.

Дзве гербавыя пячаткі аршанскай шляхты знаходзяцца на такім важным дзяржаўным дакуменце як акт Люблінскай уніі паміж ВКЛ і Польскім Каралеўствам 1 ліпеня 1569 г. Ад Аршанскага павета яго зацвердзілі сваімі пячаткамі два паслы Богуш Аляксеевіч Сколка і Фёдар Варапай. Упершыню апісанні і фотаздымкі іх гербавых пячатак былі апублікаваныя польскімі даследчыкамі Уладзіславам Семковічам і Станіславам Кутшэбам яшчэ ў 1932 г.³⁸ Богуш Сколка ў 1567—1571 г. займаў пасаду аршанскага харужага³⁹ і карыстаўся гербам, дзе на картушы быў клейнавы знак у выглядзе дзвух скобаў нахшталь літары "П", злучанымі папярочкай у слуп канцамі ад сябе, над тарчай ініцыялы: "° B(ohusz) ° S(kolka) °"⁴⁰.



Гербавая пячатка аршанскага харужага Богуша Аляксеевіча Сколкі. 1569 г.



Гербавая пячатка Фёдара Варапая. 1569 г.



Гербавая пячатка Якуба Віславуха. 1608 г.
Мал. А.Арловай-Жылко.

У.Сэмковіч уласны герб Сколкі памылкова атаясаміў з гербам "Гутар"⁴¹, якім карыстаўся віцебскі шляхецкі род Гутараў⁴². Аднак акрамя аддаленага падабенства (у "Гутары" канцы ў літарпадобных знакаў "П" былі загнутыя ў бакі) ні гербавыя выявы, ні самыя гэтыя роды нічога не звязвала. Тым не менш, блізкае падабенства, відаць, прымусіла аршанскага зямляніна Паўла Сколку змяніць свой герб. На яго пячатцы 1614 г. на геральдычнай тарчы быў змешчаны знак нахшталт вялікай літары "N", перакрываваны пасярэдзіне вертыкальнай рыскай⁴³.

У сваю чаргу, іншы аршанскі соймавы пасол Фёдар Варапай меў герб, на картушы якога быў змешчаны петляпадобны знак канцамі дагары (паводле У.Сэмковіча, перакулены "Налуч"), а над картушом — ініцыялы "F(edor) • V(oropaj) •"⁴⁴. Такім жа гербам, толькі з трыма пёрамі стравуса ў кляйноце, карыстаўся ў 1590 г. на сваёй пячатцы адзін з яго родзічаў — аршанскі земскі пісар Андрэй Васільевіч Варапай⁴⁵. Нягледзячы на падабенства гербавой выявы Варапаяў на польскі "Налуч", яе перакулены напрамак, адсутнасць вузла на "пятлі", а таксама іншы кляйнот дазваляюць аднесці яе да ўзораў самабытнай аршанскай шляхецкай геральдыкі. Характэрна, што ў Расійскай Імперыі падчас легітымацыі Варапай выводзілі сваё шляхецтва з гербам "Ліс"⁴⁶.

Польскія геральдычныя ўплывы на гербы аршанскай шляхты ўзмацніліся толькі ў сярэдзіне XVII ст. Пасля твораў Б.Папроцкага пэўная колькасць гербаў аршанскіх шляхецкіх родаў знайшла сваё адлюстраванне ў рукапісным гербоўніку "Кампендыюм" (Вільня, пасля 1658 г.) Войцеха Віюка-Каяловіча. Гэтыя гербы можна падзяліць на дзве часткі: уласныя — Віславухаў, Хлусовічаў, Наркевічаў, Шэмбеляў, Кміцічаў, Тамковічаў — і польскія, у тым ліку са зменамі — "Ладдзя" Ляховічаў, "Рагала" Іваноўскіх, "Тапор" Земляў, "Зарэмба" Рудзінскіх. Пры гэтым уласныя гербы Шэмбеляў і Кміцічаў аўтар "Кампендыюму" прыпісаў да змененых варыянтаў польскіх гербаў "Прыяцель" і "Радзіч" яўна зыходзячы толькі з іх вонкавага падабенства⁴⁷. Імкненне да пэўнай сістэматызацыі геральдычнага матэрыяла шляхты ВКЛ часам прыводзіла В.Віюка-Каяловіча да памылковых абагульненняў. Пішучы пра Віславухаў, ён адзначыў, што прадстаўнікі гэтага роду ў Берасцейскім ваяводстве і Аршанскім

павеце карыстаюцца аднолькавым уласным гербам, які ў яго атрымаў назву "Адынец зменены"⁴⁸. Сапраўды, Зянон Казімір Віславух, берасцейскі мечнік і пісар Галоўнага Трыбуналу ВКЛ Мінскай кадэццыі 1759—1760 гг. карыстаўся падобным гербам⁴⁹. Аднак герб аршанскіх Віславухаў быў іншы.

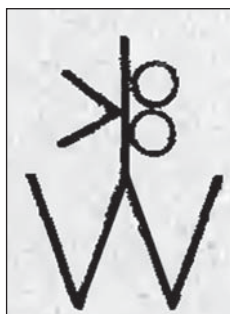
Гэта пацвярджаецца дакументамі. Соф'я Станіславаўна Махацянка 6 кастрычніка 1608 г. у Оршы склала дарчы ліст свайму мужу Яну Рынеўскаму на бацькоўскі каменны дом у Вільні "на улицы Виленской на рогу подле каменицы войтовское и подле каменицы мещанина виленского Полгрошовы". Сярод сведкаў быў і Якуб Віславух, які прыклаў сваю пячатку з наступным гербам: на авальнай тарчы куля, з якой уверх выходзіць страла, над тарчай — закратаваны гелм са шляхецкай каронай, у кляйноце — пяць пёраў стравуса, вакол тарчы намёт з лісця, па баках гелму — ініцыялы: "I(akub) W(islouch)"⁵⁰. У 1628 г. Якуб Віславух быў намінаваны на пасаду аршанскага земскага пісара, а з 1642 г. згадваецца як земскі падсудак Аршанскага павета⁵¹. Варта адзначыць, што В.Віюк-Каяловіч не ведаў яго герба, хаця яго самога згадваў у іншай сваёй генеалагічна-геральдычнай працы "Наменкляр" (Вільня, 1658 г.)⁵².

Складваецца ўражанне, што ў гербах аршанскай шляхты складальнік агульнага гербоўніка ВКЛ быў найменш абазнаны. У "Наменкляр" В.Віюк-Каяловіч згадвае бязгербавых Васілеўскіх, з якіх адзін безіменны ў 1568 г. знаходзіўся супраць маскоўскага непрыяцеля ў атрадзе Філона Кміты, а Яраш — у 1601 г. — займаў пасаду ваўкавыскага стольніка⁵³. Герб апошняга вядомы па яго пячатцы з 1598 г.: на тарчы доўгі просты крыж, справа ад яго шасціпраменная зорка, злева — месяц рагамі ў правы бок, над тарчай закратаваны гелм, на якім абруч, з абруча справа выходзіць рог аленя з чатырма адросткамі, злева — рог валя, вакол тарчы намёт з лісця, па баках кляйноту ініцыялы: ".I[arosz]? W[asilewski]"⁵⁴.

Але ці мелі аршанскія Васілеўскія аднолькавы герб з ваўкавыскімі? У 1738 г. Юзаф Васілеўскі, аршанскі гродскі пісар і дэпутат на Галоўны Трыбунал ВКЛ ад Аршанскага павета карыстаўся гербам, які быў апісаны ў друкаваным "Прызнанні дэпу-



Герб "Астоя змененая" аршанскіх Васілеўскіх. 1774 г. Паводле "Аршанскага гербоўніка".



Герभावая выява з пячаткі Івана Бурага. 1571 г. Паводле Ф.Пекасінскага.

тацкіх і судзейскіх пасведчанняў..." (Вільня, 1738 г.) так: "*Xiężyc, Miecz y Gwiazda*"⁵⁵. На яго пячатцы, прыкладзе да паездчага ліста ад 12 жніўня 1740 г., герб амаль супадаў з прыведзеным вышэй апісаннем (за выключэннем парадку размяшчэння выяў): на тарчы меч, справа ад яго шасціпрамяная зорка, злева — месяц рагамі ў правы бок, над тарчай — ініцыялы: "J[ózef] W[asilewski]"⁵⁶. Нягледзячы на розніцу ў цэнтральных выявах гербаў Яраша і Юзафа Васілеўскіх (крыж — меч) геральдычны фактар дазваляе меркаваць пра агульнае паходжанне ваўкавыскіх і аршанскіх Васілеўскіх⁵⁷. Звернем таксама ўвагу на тое, што герб Юзафа Васілеўскага не называўся ў "Прызнанні..." "Астой", хаця і суправаджаўся дэвізам: "*Dant cuncta nitore(m) — Усе яны бліскучыя*"⁵⁸.

У "Аршанскім гербоўніку" дзве галіны Васілеўскіх былі прыпісаны ўжо да польскага герба "Астоя". Варыянт з зоркай, мячом і паўмесяцам быў аднесены да "Астоі змененая", прычым гэтаму не перашкодзіў нават цалкам адрозны кляйнот — два белыя галубы, павернутыя дзюбамі адзін да аднаго⁵⁹. Але і ён, і сама герभावая выява сведчаць пра цалкам іншы генэзіс уласнага гербу Васілеўскіх⁶⁰. Выглядае на тое, што адныя Васілеўскія падганялі свой ўласны герб на падобную да яго "Астою" праз наданне неўласцівай назвы, а другія — адразу прыўлашчылі сабе права карыстацца згаданым польскім шляхецкім гербам⁶¹.

Падобная практыка ў XVIII ст. не з'яўлялася нейкім выключэннем. Напрыклад, аршанскі род Бурых карыстаўся таксама ўласным клейнавым гербам, вядомы па пячатцы Івана Бурага з 1571 г.⁶². Аднак, паводле "Аршанскага гербоўніка", род Бурых выводзіў сваё шляхецтва з польскім гербам "Папарона": у блакітным полі белая гусь сядзіць на зялёным дзярне, у кляйноце — пяць пёраў стравуса⁶³. Цікава, што польскі даследчык Адам Банеці ў 1900 г. адносіў аршанцаў Бурых зусім да іншага герба: на тарчы пелікан з птушанятамі, а ў кляйноце — паўмесяц⁶⁴. Відавочна, што першапачатковы напячаткавы клейнавы знак быў успрыняты Бурымі як схематычная выява птушкі, якая пры далейшай гербайнай натуралізацыі і паланізацыі ператварылася ў гуся ці пелікана⁶⁵.

З прыведзеных вышэй прыкладаў відавочна вынікае прыярытэт сфрагістычных крыніц для дасле-

давання гербаў аршанскай шляхты ў XVI—XVIII стст. Герभावая пячатка дазваляе не толькі аднавіць невядомыя раней гербы, якія па нейкіх прычынах не трапілі ў гербоўнікі, але дапамагае або выправіць, або ўдакладніць і дапоўніць іх звесткі. Так, у "Халопеніцкім гербоўніку" род Юзафовічаў падаецца без гербу, які З.Яцкевіч метадам "атаясамлення" вызначыў як "Ляліва"⁶⁶. На гербайнай пячатцы 1740 г. судовага старасты Аршанскага павета Аляксандра Глябіцкага-Юзафовіча тарча мела падзел на пяць частак: у 1-й на цэнтральным шчыце сапраўды была выява родавай "Лялівы" — паўмесяц рагамі дагары з шасціканцовай зоркай над ім, у 2-й — вялікая літара "М", з якой выходзіць просты крыж ("Масальскі"), у 3-й — чатыры ляскі, перакрываваныя наўскос ("Сцыпіён"), у 4-й — два наканечнікі стрэлаў, вастрыямі ўверх і ўніз ("Багорыя") і ў 5-й — падкова канцамі ўніз, наверх якой стаіць просты крыж ("Пабог")⁶⁷. Гэта быў асабісты складаны герб Аляксандра Глябіцкага-Юзафовіча, але якая інфармацыя крылася за ўсімі гэтымі гербавымі выявамі?

Трэба адзначыць, што для першай паловы XVIII ст. шматчастковыя асабістыя гербы для шляхты ВКЛ выглядаюць ужо пэўным анахранізмам⁶⁸. Таму аршанскі староста Аляксандр Глябіцкі-Юзафовіч павінен быў мець важкія прычыны для складання такога герба. Яго род паходзіў ад ахрышчанага яўрэя Абрагама-Яна Юзафовіча, смаленскага мытніка. Герб якога быў у 1507 г. адаптаваны да "Лялівы" маршалам ВКЛ і гарадзенскім старостам Янам Забярэзінскім⁶⁹. Сам Аляксандр, лідскі староста ў 1717, аршанскі староста ў 1723—1742, менскі кашталян у 1740—1742 быў сынам Юрыя Глябіцкага-Юзафовіча і Кацярыны Сцыпіён⁷⁰. Уласны герб маці "Сцыпіён" быў змешчаны ў 3-й частцы тарчы яго гербайнай кампазіцыі. У сваю чаргу, герб "Пабог" у 5-й частцы належаў яго бабулі па маці — Элеаноры Сухадольскай⁷¹. Герб "Масальскі" у 2-й частцы мог адносіцца толькі да жонкі Аляксандра — княгіні Дамінікі Масальскай, бо "Багорыя" у 4-й была гербам яе маці — Яганны Валовіч⁷². У выніку, асабісты складаны герб аршанскага старасты Аляксандра Глябіцкага-Юзафовіча меў шлюбны характар⁷³ і адлюстроўваў генеалогію па маці яго самога, а таксама жонкі: у 1-й частцы на цэнтральным шчыце — родавая ці бацькоўская "Ляліва", у 2-й — жонкі Дамінікі Масальскай, у 3-й — маці Кацярыны Сцыпіён, у 4-й — маці жонкі Яганны Валовіч і ў 5-й — бабці па маці Элеаноры Сухадольскай.

Такім чынам, звесткі апублікаваных гербоўнікаў пра гербы шляхты Аршанскага павета значна адрозніваюцца ад адпаведных дадзеных сфрагістычных матэрыялаў. З-за рознага часу далучэння да Расійскай Імперыі Аршанскага павета ВКЛ у 1772 і 1793 г. працэс гербайнай паланізацыі мясцовай шляхты меў пэўную спецыфіку. Розніца ў 21 год спрычынілася да таго, што ўласная геральдычная традыцыя больш прасочваецца ў гербах ранейшага па часе "Аршанскага гербоўніка". У сваю чаргу, пазнейшы "Халопеніцкі гербоўнік" дэманструе поўную перавагу поль-

скіх гербаў у аршанскай шляхты. Аднак рэальную геральдычную сітуацыю ў Аршанскім павеце ВКЛ XVI—XVIII стст. трэба разглядаць толькі на падставе ўсяго комплексу геральдычна-сфрагістычных крыніц. Увядзенне ў навуковы зварот новых матэрыялаў дазволіць даследаваць уласную геральдычную традыцыю аршанскай шляхты, якая падчас яе легітымацыі ў Расійскай Імперыі ў другой палове XVIII ст. фактычна была занябаная.

¹ Историко-юридические материалы, извлечённые из актовых книг Витебской и Могилёвской губерний. (далее — ИЮМ) / Под ред. Д.И.Довгялло. Вып. 28. Ч. 2. Витебск, 1900.

² ИЮМ. Вып. 28. С. XV.

³ Дзядзенка З. Аршанская шляхта. Мн., 1996.

⁴ Яцкевіч З. Малы гербоўнік халопеніцкай шляхты. Мн., 1999; Ён жа апублікаваў вывадовыя дакументы яшчэ 9 аршанскіх родаў з Чавускага павета, прызнаных у расійскім дваранстве ў 1773—1808 гг., гл.: Яцкевіч З. Малы гербоўнік чавускай шляхты // *Архіварыус*. Мн., 2007. Вып. 5. С. 222—229.

⁵ Яцкевіч З. Малы гербоўнік халопеніцкай шляхты. С. 7—10, 12-13.

⁶ Там жа. С. 13.

⁷ Там жа. С. 25.

⁸ ИЮМ. Вып. 28. Ч. 2. С. 5, 6, 56, 67, 76, 114, 157.

⁹ Там жа.

¹⁰ Łowmiański H. Wykaz wywodów szlachectwa na Litwie przeważnie z lat 1773—1799 // *Miesięcznik Heraldyczny*. 1939. R. XVIII. № 2. S. 19, 20.

¹¹ Łowmiański H. Wykaz wywodów szlachectwa na Litwie... S. 19.

¹² Там жа.

¹³ ИЮМ. Вып. 28. С. XV.

¹⁴ Шаланда А. Таямнічы свет беларускіх гербаў. Шляхецкая геральдыка Вялікага княства Літоўскага. Мн., 2014. С. 188—192, 197.

¹⁵ Boniecki A. Poczest rodów w Wielkiem Księstwie Litewskim w XV i XVI wieku. Warszawa, 1887. S. XXXV. Радаман А., Галубовіч В., Вілімас Д. Земскія ўраднікі Віцебскага ваяводства ў другой палове XVI—першай палове XVII ст. // *Commentarii Polocenses Historici*. Полацкія гістарычныя запіскі. Наваполацк, Менск. 2005. Т. II. С. 55—61; Насевіч В. Аршанскі павет // *ВКЛЭ*. Т. 1. 2-е выд. Мн., 2007. С. 252, 254; Рыбчонок С. Попіс шляхты Аршанскага павета 30 верасня 1765 г. // *Герольд Litherland*. Горадня, Менск, 2014. № 20. С. 98—132; Анищенко Е. Шляхта Оршанского повета. Список XVIII в. Мн., 2015.

¹⁶ Радаман А., Галубовіч В., Вілімас Д. Земскія ўраднікі Віцебскага ваяводства... С. 55—61.

¹⁷ AGAD. T. zw. Metryka Litewska. Dz. IV. B. nr 24. S. 74.

¹⁸ Цітоў А. Пячаткі старажытнай Беларусі: Нарысы сфрагістыкі. Мн., 1993. С. 57. № 6. Яго памылку паўтарыў украінскі даследчык Алег Аднорожанка. Гл.: Однороженко О. Руськія караліўскія, господарскія та князівскія печаткі XIII—XVI стст. Харків, 2009. С. 77, 233. № 117.

¹⁹ Друцк. Мн., 2014. С. 324; Шаланда А. Геральдыка князёў Друцкіх у XV—XVIII ст.: ад геральдызаваных знакаў да гербу "Друцк". // *Сфрагістычныя зборнікі*. Вып. V. 2015. С. 306.

²⁰ AGAD. T. zw. Metryka Litewska. Dz. IV. B. nr 24. S. 74. Пячатка: адбітак № 3, авальная, прамакутная накладная кустодзея, захаванасць добрая, 13x11 мм.

²¹ Друцк. С. 324; Шаланда А. Геральдыка князёў Друцкіх у XV—XVIII стст. С. 306, 326; Галубовіч В., Рыбчонок С., Шаланда А. Князі Друцкія-Горскія ў Вялікім Княстве Літоўскім у XV—XVIII стст. Мн., 2016. С. 195.

²² Eberle J. Kmita Filon Czarnobylski // *Polski Słownik Biograficzny*. Wrocław, Warszawa, Kraków, 1967/1968. T. XIII. S. 88-89.

²³ Paprocki B. Gniazdo cnoty z kąd herby rycerstwa sławnego Krolestwa Polskiego, Wielkiego Księstwa Litewskiego, Ruskiego, Pruskiego, Mazowieckiego, Zmudzkiego y inszych Państw do tego Krolestwa należących Książęty Panow początek swoy maia. Kraków, 1578. F. 1183—1186, 1187.

²⁴ Semkowicz W. O litewskich rodach bojarskich zbratanych ze szlachtą polską w Horodle roku 1413 // *Lituano-slavica Posnaniensia*. Studia Historica. T. III. Poznań, 1989. S. 133-134.

²⁵ Paprocki B. Gniazdo cnoty... F. 1187.

²⁶ Там жа.

²⁷ Paprocki B. Herby rycerstwa polskiego. Kraków, 1584. S. 667.

²⁸ Kojałowicz W.W. Herbarz rycerstwa W.X. Litewskiego tak zwany Compendium. Kraków, 1897. S. 257.

²⁹ Wolff J. Kniazowie litewsko-ruscy od końca czternastego wieku. Warszawa, 1895. S. 189; Eberle J. Kmita Filon Czarnobylski. S. 88. Памылілася ўкраінская даследчыца Наталля Якавенка, якая запісала ў маці Філона княгіню Духну Андрэеўну Лукомскую; Гл.: Яковенко Н. Українська шляхта з кінця XIV—до середыні XVII ст. Волинь і Цэнтральная Украіна. Вид. 2. Київ, 2008. С. 179.

³⁰ Wolff J. Kniazowie litewsko-ruscy... S. 189; Яковенко Н. Українська шляхта. С. 171, 178. Герб князёў Буйніцкіх невядомы, а род Полазаў ці Палазовічаў карыстаўся ўласным гербам з выявай зоркі. Гл.: Алфёров О., Однороженко О. Українскія асобовыя печаткі XV—XVII ст. за матэрыяламі кiївських архівосховищ. Харків, 2008. С. 123-124. № 538—540.

³¹ Алфёров О., Однороженко О. Українскія асобовыя печаткі XV—XVII ст. С. 74. № 309—310.

³² ANK. ASang. T. X. Plik 95. S. 501v. Пячатка: адбітак, авальная, кустодзея, захаванасць добрая, 17x15 мм.

³³

³⁴ Шаланда А. Складаныя гербы шляхты ВКЛ у другой палове XVI—XVII ст. як крыніцы па генеалогіі // *Генеалогія*. Зб. навуковых праць. Вып. 2. Київ, 2016. С. 83.

³⁵ Яковенко Н. Українська шляхта. С. 179.

³⁶ Paprocki B. Gniazdo cnoty. F. 1183.

³⁷ Niesiecki K. Herbarz Polski. Lipsk, 1841. T. VIII. S. 256.

³⁸ Akta unii Polski z Litwą 1385—1791. Kraków, 1932. S. 352. № 65-66.

³⁹ Радаман А., Галубовіч В., Вілімас Д. Земскія ўраднікі Віцебскага ваяводства ў другой палове XVI — першай палове XVII ст. С. 57.

⁴⁰ AGAD. Zb. dok. perg. nr 5627. Пячатка: адбітак № 65, у васковай пушцы, васьмібочная, чорны воск, захаванасць добрая, 14x12 мм.

⁴¹ Akta unii Polski z Litwą 1385—1791. S. 352. № 65.

⁴² Kojałowicz W.W. Compendium. S. 109.

⁴³ LVIA. F.391, ap.9, sVT.2789. Herbarz szlachty litewskiej J.P. Dworzeckiego-Bohdanowicza. L. 267.

⁴⁴ AGAD. Zb. dok. perg. nr 5627. Akta unii Polski z Litwą 1385—1791. S. 352. № 66. Пячатка: адбітак № 66, у васковай пушцы, васьмібочная, чорны воск, захаванасць добрая, 13x11 мм.

- ⁴⁵ LVIA. F. 391, ар.9, sVT.2789. Herbarz szlachty litewskiej J.P. Dworzeckiego-Bohdanowicza. L. 352v.
- ⁴⁶ Гербоўнік беларускай шляхты (В). Мн., 2014. Т. 3. С. 180-181.
- ⁴⁷ Kojalowicz W.W. Compendium. S. 146, 159, 163, 188, 245, 259, 265, 292, 308, 331.
- ⁴⁸ Kojalowicz W.W. Compendium. S. 188. Праўда, у рукапісе "Кампендыума", які захоўваецца ў Вільні, пра герб аршанскіх Віславухаў згадваецца двойчы. Першы раз яны аднесены да "Адынца", другі — разам з берасцейскімі Віславухамі да "Адынца змененага", але з прыпіскай: "Wysłouchowie w Orszanskim Powiecie iesli tego herbu nie wiem...". Гл.: LNMMB. F.130—2478. L. 292, 294.
- ⁴⁹ Шаланда А. Пячаткі Галоўнага Трыбуналу ВКЛ Менскай ("рускай") кадэнцыі ў XVII—XVIII стст.// Мінск і мінчане: дзесяць стагоддзяў гісторыі (да 510-годдзя атрымання Менскам магдэбургскага права): Мат-лы Міжнар. навук.-практ. канф., Мінск, 4—5 верасня 2009 г. Мн.: Беларуская навука, 2010. С.55. Іл. 4.
- ⁵⁰ LMAVB. F. 16—66, l.19. Пячатка: адбітак № 3, авальная, паміжаркушная кустодзея, захаванасць добрая, 19x15 мм.
- ⁵¹ Радаман А., Галубовіч В., Вілімас Д. Земскія ўраднікі Віцебскага ваяводства ў другой палове XVI — першай палове XVII ст. С. 58, 59.
- ⁵² Kojalavičius-Vijūkas A. Švientasis Lietuvos Didžiosios Kunigaikštijos bei jai priklausančių giminių ir herbų vardynas = Sacer nomenclator familiarum et stemmatum Magni Ducatus Lituaniae et provinciarum ad eum pertinentum. Vilnius, 2015. P. 666; Kojalowicz W.W. Compendium. S. 188.
- ⁵³ Kojalavičius-Vijūkas A. Švientasis Lietuvos Didžiosios Kunigaikštijos bei jai priklausančių giminių ir herbų vardynas. P. 658-659.
- ⁵⁴ Шаланда А. Сапраўдны гербоўнік шляхты Ваўкавыскага павета ВКЛ у другой палове XVI—XVIII ст. (В).// Герольд Litherland. № 18. Гродна—Мінск, 2011. С.131.
- ⁵⁵ БРК ГДГАМ. № 01929/9. Rekognicya Deputackiey, Sędziowskiey Obligacyi Za fundament Świętey Sprawiedliwości, stylem kaznodzieyskim przy solenizacyi Stanisława Świętego Biskupa Krakowskiego y Męczennika, z Rekognicyi Jego Biskupiey y Senatorskiey Powinności Początku Zelozyi o Prawa Oyczyste y Kościoła Chrystusowego, wniesiona. Wilno, 1738. Fol. 2v.
- ⁵⁶ НГАБ. Ф. 1711, воп.1, спр.194, арк.237 адв. Пячатка: адбітак, авальная, чырвоны сургуч, захаванасць добрая, 17x14 мм.
- ⁵⁷ Шаланда А. Сапраўдны гербоўнік шляхты Ваўкавыскага павета ВКЛ у другой палове XVI—XVIII ст. (В). С. 130.
- ⁵⁸ БРК ГДГАМ. № 01929/9. Rekognicya Deputackiey, Sędziowskiey Obligacyi Za fundament Świętey Sprawiedliwości... Wilno, 1738. Fol. 2v.
- ⁵⁹ ИЮМ. Вып.28. Ч.2. С. 144.
- ⁶⁰ Шаланда А. Сапраўдны гербоўнік шляхты Ваўкавыскага павета ВКЛ у другой палове XVI—XVIII ст. (В). С. 130.
- ⁶¹ Дзядзенка З. Аршанская шляхта. С. 13-14.
- ⁶² Piekosiński F. O dynastycznym szlachty polskiej pochodzeniu. Kraków, 1888. S. 232. Tablica 3. Nr 18; Boniecki A. Herbarz polski. T. II. Warszawa, 1900. S. 256.
- ⁶³ ИЮМ. Вып. 28. Ч. 2. С. 22.
- ⁶⁴ Boniecki A. Herbarz polski. S. 256.
- ⁶⁵ Пра гербавую натуралізацыю і паланізацыю; гл.: Шаланда А. Таямнічы свет беларускіх гербаў. С. 195-196.
- ⁶⁶ Яцкевіч З. Малы гербоўнік халопеніцкай шляхты. С. 70.
- ⁶⁷ НГАБ. Ф. 1711, воп.1, спр.194, арк. 249. Пячатка: адбітак, авальная, прамакутная кустодзея, захаванасць добрая, 48x40 мм.
- ⁶⁸ Шаланда А. Таямнічы свет беларускіх гербаў. С. 197.
- ⁶⁹ Materiały genealogiczne, nobilitacje, indygenaty w zbiorach Archiwum Głównego Akt Dawnych w Warszawie. Warszawa, 2001. S.63; Trelińska B. Album armorum nobilium Regni Poloniae XV—XVIII saec. Herby nobilitacji i indygenatów XV—XVIII w. Lublin, 2001. S.62. Nr 58.
- ⁷⁰ Niesiecki K. Herbarz Polski. T. IV. Lipsk, 1839. S. 507; Boniecki A. Herbarz polski. Warszawa, 1906. T.IX. S. 93; Дзядзенка З. Аршанская шляхта. С. 19.
- ⁷¹ Niesiecki K. Herbarz Polski. T.VIII. S. 302.
- ⁷² Wolff J. Kniaziowie litewsko-ruscy... S. 245; Boniecki A. Herbarz polski. T. IX. Warszawa, 1906. S. 93.
- ⁷³ Шаланда А. Складаныя гербы шляхты ВКЛ у другой палове XVI—XVII ст. як крыніцы па генеалогіі. С. 72-73.