

К.В. Шмелев Санкт-Петербург)

ДЕРЕВО-ЗЕМЛЯНЫЕ БАСТИОННЫЕ УКРЕПЛЕНИЯ НА ТЕРРИТОРИИ КАРЕЛЬСКОГО ПЕРЕШЕЙКА В XVII–XVIII ВЕКАХ. ОПЫТ ИЗУЧЕНИЯ И НОВЫЕ ДАННЫЕ

Окончание Северной войны закрепило перенос русско-шведской границы на север, в Карелию. Теперь линия границы проходила по территориям, в течение предшествующих ста лет находившимся вне зоны российского влияния, а в ряде случаев никогда ранее не принадлежавшим Российскому государству. В северной части Карельского перешейка находились две мощные крепости – Выборг и Кексгольм (Корела), на которые и опиралась оборона новой границы¹. Однако обширные пространства в центральной части перешейка, в том числе основные дороги из Выборга и Кексгольма на Петербург, также требовали прикрытия. Для достижения этой цели в центре перешейка строится ряд укреплений полевого типа – редуты Мула, Сувек, Кивиниеми и Улла (рис. 1).

Нельзя сказать, что данная тема была достаточно популярна в отечественной или зарубежной историографии. Упомянутые укрепления приведены в ряде общих работ по истории фортификации² и изображены на нескольких картах XVIII в³. Имеются и сводные работы⁴; в настоящее время, к сожалению, часть из них значительно устарела.

Точная датировка строительства укреплений в настоящее время до сих пор не определена. «Народная» традиция относит данные укрепления к петровскому времени⁵, в целом же в литературе устоялось мнение, связывающее постройку этих сооружений с периодом Русско-шведской войны 1741–1743 гг. и инспекциями генерала Ласси, хотя проекты строительства и были разработаны значительно ранее, как, возможно, и более раннее строительство отдельных элементов сооружений⁶. Наиболее ранними укреплениями в таком случае оказываются редуты в Мула и возможно, Кивиниеми, где часть укреп-



Рис. 1. Полевые укрепления в центральной части Карельского перешейка. В качестве топоосновы использована «Часть семитопографической карты, заключающая окрестность Санкт-Петербурга». СПб., 1810

лений предположительно была сооружена в период после окончания Северной войны.

В настоящее время на местности локализована часть сооружений. Это редуты в Кивиниеми, Улла (на современной р. Бурной в восточной части перешейка). В последние годы усилиями историка и краеведа Б. Иринчеева был локализован редут в Мула. Расположение Сувек-шанца в настоящее время не известно. Важно отметить, что современная гидросеть Карельского перешейка сформировалась после образования в 1818 г. р. Бурной (Taivaleenjoki), до этого времени озерная сеть выглядела принципиально иначе и расположение редутов было привязано к ней. Редуты располагались на перешейках между озерами и контролировали основные дорожные направления (рис. 1). Редут Улла контролировал перешеек между Ладожским озе-

ром и озером Суванто (Suvantojärvi, совр. Суходольское) и дороге вдоль западного берега Ладоги. Западнее находился редут Кивиниеми, располагавшийся между озерами Суванто и Вуокса (Vuoksjärvi) и контролировавший дорогу из Кексгольма в Петербург (трасса дороги на данном участке примерно соответствовала современному Приозерскому шоссе. Редуты Мула и Сувек располагались в западной части перешейка на трассе старой дороги из Выборга в Петербург. Мула – на берегу одноименной реки – протоки между озерами Мола (Molajärvi) и Эуропа (Агрипе)⁷, Сувек к юго-востоку от него, у пересечения трассы дороги с берегом безымянного ручья (рис. 2).

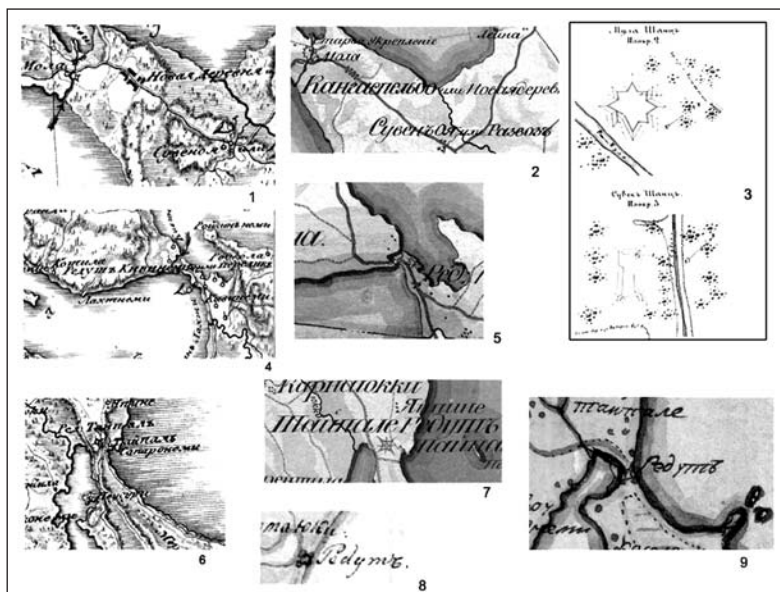


Рис. 2. Планы и изображения редутов на картах и чертежах рубежа XVIII–XIX вв.

- 1–3 – редуты Мула и Сувек; 4–5 – редут Кивиниеми; 6–9 – редут Улла
 1, 4, 6 – «Часть семитопографической карты, заключающая окрестность Санкт-Петербурга». СПб., 1810
 2, 5, 7 – «Карта Выборгской губернии». СПб., 1805
 3. Ласковский Ф. Чертежи к материалам для истории инженерного искусства в России. Ч. 3. СПб., 1865. Л. 2
 8 – «Карта Выборгской губернии, сочиненная в 1797 году». СПб., 1799
 9 – «Атлас Финляндской губернии с уездами и городами и планами всеми публичными строениями 1803 года». Л. 2. «Карта Выборгской губернии, сочиненная в 1803 году». СПб.

Локализация на местности и современное состояние объектов Редут в Лосево (Кивиниеми)

Первоначальный вид укрепления у Кивиниеми, точно не известен, имеющиеся документы описывают шанцы в Кивиниеми и на Тайпале как «простые четырехугольные укрепления с низким банкетом». В конце 1720-х гг. существовал проект Б.-Х. Миниха о модернизации крепостей, в том числе и на Карельском перешейке⁸. Ныне существующий редут в районе Кивиниеми сооружен, вероятно, в конце 1740-х гг. Военное значение укрепление сохраняло до начала XIX в., когда после войны 1807–1809 гг. и захвата Финляндии граница значительно отодвинулась и потребность в укреплениях на этом направлении отпала. Письменных документов, относящихся к постройке данного сооружения, не известно, имеется ряд планов и изображений редута на картах.

В настоящее время редут у Кивиниеми представляет собой двухчастное укрепление, состоящее из собственно редута подпрямоугольной и ложементов восьмиконечной формы. Укрепление расположено на высоком мысу над протокой, соединяющей озера Вуокса и Суходольское (Suvantojärvi). В XVIII в., когда уровень воды в них был выше на три-четыре метра, Лосевские пороги были покрыты водой, и ширина протоки была значительно больше, так что северная часть ложементов находилась практически на берегу. Здесь проходила дорога из Петербурга в Кексгольм, переправа, вероятно, находилась на трассе современного шоссе Петербург–Приозерск, т. е. к северозападу от укрепления. Длина каждого из валов редута порядка 80 м. Склоны редута имеют значительную крутизну (порядка 40–50 градусов) общая площадь укрепления превышает 1 гектар. В пространстве между валами и ложементом находится ров, глубиной до 3–4 м, общая высота внутренних стенок рва и вала составляет порядка 8 м. На валах редута имелись четыре угловых валганга – площадки для установки артиллерийских орудий. В теле вала, с внутренней стороны расположены остатки помещений, «внутривальных казарм». С западной, северной и восточной стороны находилось по одному помещению размером примерно 4 x 15 м. В южном валу прослежены остатки двух малых помещений (приблизительно 4 x 8 м), расположенных по сторонам от воротного проема. Входные проемы всех помещений имеют следы обкладки валунным камнем. Остальная часть площадки, вероятно, застройки не имела. Ворота редута расположены на южном фасе укрепления, стенки воротного проема имеют

следы каменной обкладки, вместо моста через ров при сооружении укреплений была оставлена небольшая дамба. Воротный проем в ложементе направлен в юго-западную сторону. Ложемент имеет слегка неправильную форму, вероятно, обусловленную формой холма. Размеры внешних границ ложемента – 210 x 203 м. В верхней части вала как редута, так и ложемента находятся банкеты для стрелков, по всей длине ложемента прослеживается прикрытый путь, отдельные участки укрепления разделены противорикошетными траверсами. В настоящее время часть ложемента разрушена строителями дороги Лосево – Каменногорск⁹, остальные части укрепления также имеют следы разрушений, в основном в виде воронок и стрелковых ячеек периода Второй мировой войны.

В 2011–2012 гг. обследования редута производили экспедиции Лаборатории археологии, исторической социологии и культурного наследия им. Г.С. Лебедева СПбГУ и ИИМК РАН¹⁰.

Полноценное обследование указанного объекта до настоящего времени не производилось. В начале XIX в. с редутов Муло, Сувек, Кивиниеми и Улиц-шанцев снимались топографические планы¹¹, осмотр и съемка плана производились в 1973 г.¹² (с 1974 г. объект находится на учете в органах охраны памятников), в 1990-х гг. редут осматривался краеведами¹³. Работы 2011–2012 гг. ставили целью произвести топографическую съемку и привязку памятника, выявление внутренних конструкций сооружений, оценку ущерба, нанесенного в результате деятельности строительных организаций, и разработку рекомендаций по сохранению объекта. В ходе работ был снят план восточной части памятника – непосредственно примыкающей к зоне строительства железной дороги. Также выявлено, что в нарушение законодательства часть памятника федерального значения, не попадающая в существующую охранную зону, оказалась в полосе землеотвода строящейся железной дороги. В ходе съемки плана были произведены обмеры полностью сохранившихся частей ложемента шанца и на основании полученных данных были реконструированы размеры поврежденного юго-восточного луча ложемента. Также в ходе работ 2012 г. с целью выявления внутренних конструкций ложемента был заложен разведочный шурф в разрушенной части юго-восточного луча ложемента. Разрушение тела ложемента – практически полное срытие насыпи с последующей засыпкой строительным мусором и крупными камнями. Площадь шурфа – 4 x 3 м. Из опасения повредить конструкции памятника земляной архитектуры в ходе

работ шурф не доводился до уровня материка, были выбраны слои грунта, подвергшиеся деструктивному воздействию, и произведена зачистка вертикального стратиграфического разреза высотой более 1 м по западной стенке шурфа. В ходе работ выяснилось, что основное тело ложемента сложено из желтого крупнозернистого утрамбованного материкового песка с отдельными крупными и мелкими камнями, не образующими каких-либо конструктивных элементов. В насыпи прослежены многочисленные перекопы. В теле насыпи была встречена единственная находка – венчик сероглиняного гончарного сосуда. По материалам раскопок на территории С.-Петербурга подобные сосуды датируются серединой XVIII в.¹⁴ Какие-либо конструктивные элементы крепежа тела вала прослежены не были, что отличает конструкцию ложемента в Кивиниеми от аналогичного ложемента на Улицком шанце, где были прослежены деревянные и каменные крепежные конструкции (рис. 3).

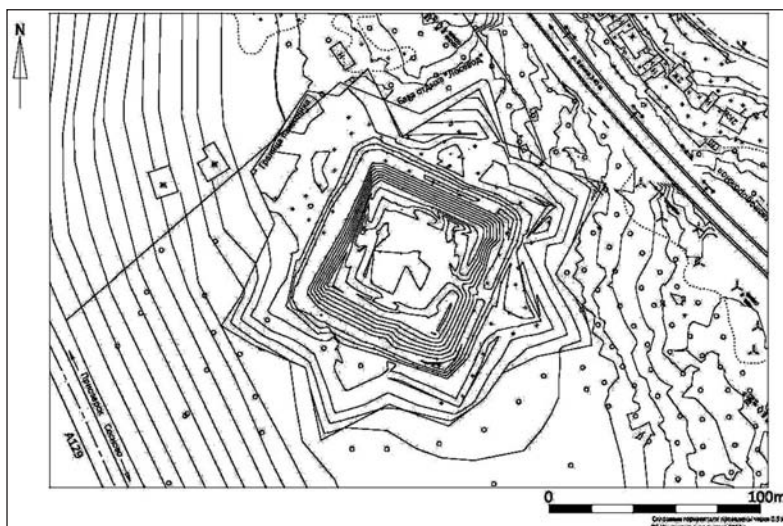


Рис. 3. Редут Кивиниеми (Лусево) топографический план. Съемка 2011 г.

Редут Тайпале (Улицкий шанец, редут Улла)

Укрепления расположены в восточной части Карельского перешейка, в 560 м к северу от р. Бурная (Taipaleenjoki), в 1,1 км к западу от береговой линии Ладожского озера и в 700 м к северо-западу от современного поселка Соловьево. Конструктивно сооружение до-

статочно близко к укреплениям в Кивиниеми и также представляет собой четырехугольный редут с ровом и восьмиугольным ложементом. В центре находится незастроенный плац¹⁵. Размеры редута (по внешним обводам валов) – 64 x 64 м, ложемента – 190 x 190 м. Высота валов от дна рва – порядка 8 м. С редутом в Кивиниеми данное укрепление объединяет характер выполнения отдельных элементов: угловых валгангов, «внутриральных казарм», мостовой дамбы, устройство прикрытого хода, траверсов, воротных проемов¹⁶. Ворота также находятся на юго-западной стороне. Сооружение сильно повреждено воронками и окопами периода Второй мировой войны. Письменных документов, относящихся к постройке данного сооружения, неизвестно, имеется ряд планов и изображений редута на картах.

Данное сооружение никогда не подвергалось полноценному обследованию. Однако в 2002 г. частично разрушенные участки ложемента были осмотрены сотрудниками Приладожской археологической экспедиции МАЭ РАН. В ходе осмотра был выявлен ряд внутренних конструкций, укрепляющих насыпь ложемента, в частности, остатки небольших, менее 1,5 м деревянных клетей, заполненных грунтом – желтым материковым песком, обкладка из гранитных валунов вдоль внешней границы насыпи, облицовка насыпи дерновыми кирпичами¹⁷.

Редут Мула (Мульский ретрашемент)

Данное укрепление локализовано на местности только в последние годы, благодаря усилиям краеведа Б. Иринчеева. Расположено на берегу р. Булатная – протоки, соединяющей современные оз. Охотничье и Б. Раковое. До изменения гидрорежима Карельского перешейка – на берегу реки Мола – между оз. Мола (Molajärvi) и Эуропя (Агрипе). Архивных документов, относящихся к постройке данного сооружения, также не известно, но имеется ряд планов и изображений редута на картах. Есть упоминания в мемуарной литературе, в частности, о закладке «большого окопа» 6 августа 1741 г. корпусом генерала Кейта в начале русско-шведской войны 1741–1743 гг. сообщается в «Записках о России» Х.Г. Манштейна¹⁸. Согласно известным описаниям укрепления состояли из нескольких элементов: «ломаного окопа» на западном берегу протоки, двух малых редутов и центрального многоугольного редута (штершанца)¹⁹. В настоящее время выявлена только часть сильно руинированных укреплений на восточном берегу протоки, вероятно, основная часть укреплений

была уничтожена в ходе боевых действий периода Второй мировой войны.

Редут Сувек

В настоящее время на местности не локализован. Известен ряд планов и изображений на картах. Согласно изобразительным источникам представлял собой прямоугольный шанец без ложемента. Важно отметить, что на многих картах второй половины XVIII – начала XIX в. в точке, где отмечен Сувек-шанец, присутствует также значок почтовой станции; возможно, что данное сооружение представляло собой укрепленную почтовую станцию.

Результаты обследования укреплений в центральной части Карельского перешейка позволяют сделать несколько предварительных выводов. Подтверждается давний тезис исследователей XIX в. о том, что данные укрепления являются именно полевыми, занимаемыми войсками только в случае военной опасности – все известные редуты находятся на значительном расстоянии от населенных пунктов и не имеют следов внутренней застройки, за исключением небольших помещений полуземляночного типа во внутренних валах. Получен ряд данных о внутренних конструкциях земляных сооружений. Также может быть высказан ряд соображений относительно датировки данных укреплений. Строительство редутов в западной части перешейка уверенно, хотя и на основании косвенных источников, может быть связано с периодом войны 1741–1743 гг. Сооружения в восточной части, созданные по схожим строительным планам и объединенные рядом одинаковых конструктивных решений, вероятно, создаются несколько позднее. Дальнейшая перспектива исследования может быть связана с поиском и локализацией Сувек-шанца, полным обследованием выявленных объектов, поиском аналогий прослеженных конструктивных особенностей как на материале с территории бывшей Российской империи, так и стран Северной Европы, прежде всего Швеции.

¹ Помимо Выборга и Кексгольма в центральной части перешейка находилась шведская крепость Kivenapra (Kivenebb), однако ее укрепления в период после Северной войны не использовались. См.: П.Е. Сорокин, С.В. Бельский. Крепость Кивеннапа на Карельском перешейке: результаты археологического обследования // Новгород и Новгородская земля. История и археология. Вып. 28. С. 167. Земляные укрепления в северо-восточной части перешейка (Перновские редуты) связаны с укреплениями

Кексгольма, в юго-западной части известны укрепления, прикрывавшие Сестрорецкие заводы (не сохранились), и одиночный редут около Осиновой Рощи.

² Ласковский Ф. 1) Материалы для истории инженерного искусства в России. Т. 3. СПб., 1865. 2) Чертежи к материалам для истории инженерного искусства в России. Ч. 3. СПб., 1865.

³ Например: Карта Выборгской губернии, сочиненная в 1797 году. СПб., 1799; Карта Выборгской губернии. СПб., 1805; Часть семитопографической карты, заключающая округность Санкт-Петербурга. СПб., 1810; Карта части границы Российской Империи, смежной с королевством шведским. Вт. пол. XVIII в. РГА ВМФ. Ф. 3. Оп. 4. № 1079.

⁴ Назаренко К.В., Смирнов В.И. Полевые укрепления первой половины XVIII в. на Карельском перешейке // Цитадель. 1998. №1 (6). С. 19–23; Шмелев К.В. Деревяно-земляная полевая фортификация на северо-западе России в конце эпохи средневековья и начале нового времени. Опыт изучения // Труды IV (XX) всероссийского археологического съезда в Казани. Т. III. Казань, 2014. С. 685–687.

⁵ Карельский перешеек, Л., 1962. С. 315–316.

⁶ Ласковский Ф. Материалы для истории инженерного искусства в России. С. 378; Назаренко К., Смирнов В. Указ. соч. С. 19.

⁷ Ныне озеро не существует, после падения уровня воды в начале XIX в. на его территории образовалась группа Раковых озер.

⁸ Назаренко К., Смирнов В. Указ соч. С. 19.

⁹ Редут находится на учете Департамента государственной охраны, сохранения и использования объектов культурного наследия с 1974 г. (Отчет об обследовании фортификационных сооружений на протоке в Лосево 21–23 мая 1973 г. // Б.н., архив Департамента государственной охраны, сохранения и использования объектов культурного наследия правительства Ленинградской области), однако тогда на охрану была поставлена только центральная часть укрепления – собственно редут. Документы для постановки на государственный учет и охрану ложемента укреплений были подготовлены по результатам работ 2011–2012 гг.

¹⁰ Шмелев К.В. Отчет об археологических разведках на территории Ленинградской области в 2011 году. СПб., 2014; Бессуднов А.А. Отчет по археологическому обследованию территории в зоне строительства железнодорожной линии Лосево – Каменногорск в Выборгском и Приозерском районах Ленинградской области в 2012 г. СПб., 2012.

¹¹ Ласковский Ф.. Чертежи к материалам для истории инженерного искусства в России. Л. 2.

¹² Отчет об обследовании фортификационных сооружений на протоке в Лосево 21–23 мая 1973 г.

¹³ Назаренко К., Смирнов В. Указ. соч. С. 19.

¹⁴ Михайлова Е.Р. Петербургская керамика // Древние культуры центральной Азии и С-Петербурга. СПб., 1998. С. 279.

¹⁵ В центре площадки находятся остатки бетонного фундамента площадью 2,8 x 3 м, вероятно, это остатки небольшой часовни, ее изображение есть на ряде карт рубежа XIX–XX вв.

¹⁶ Важно отметить, что такое же технологическое исполнение указанных элементов характерно еще для одного укрепления к северу от Петербурга – редута в Осиновой Роще, имеющего, впрочем, пятиугольную форму. Датировка данного сооружения

неизвестна, самые ранние документы относятся к 1780-м гг. Некоторые косвенные источники, в частности, сообщение Манштейна об организации лагерей для войск летом 1741 г. в Осиновой роще, позволяют предположить, что данное укрепление также связано с периодом войны 1741–1743 гг (Манштейн Х.Г. Записки Манштейна о России. 1727–1744. СПб., 1875. стр. 215). Важно отметить, что данный редут так же привязан к сети дорог Карельского перешейка и может контролировать южную оконечность дороги из Выборга в Петербург.

¹⁷ Устное сообщение научного сотрудника отдела археологии МАЭ РАН канд. ист. наук С.В. Бельского.

¹⁸ Манштейн Х.Г. Записки Манштейна о России. С. 216.

¹⁹ Назаренко К., Смирнов В. Указ. соч. С. 20.