

УДК 94 (47) 053

ББК 63.3 (2) 46

Кирилл Владимирович ШМЕЛЕВ

научный сотрудник Лаборатории археологии, исторической социологии и культурного наследия им. Г. С. Лебедева Санкт-Петербургского государственного университета (Санкт-Петербург, Россия)

E-mail: bamblebeec@mail.ru

Игорь Иванович ТАРАСОВ

научный сотрудник Лаборатории археологии, исторической социологии и культурного наследия им. Г. С. Лебедева Санкт-Петербургского государственного университета (Санкт-Петербург, Россия)

E-mail: igtarasov@mail.ru

«ЖИВОТ ПОЛОЖИВШИЕ». ОПЫТ МУЗЕЙНОЙ РЕКОНСТРУКЦИИ И ЭКСПОНИРОВАНИЯ ЭЛЕМЕНТОВ ВОЕННОЙ ОДЕЖДЫ НАЧАЛА XVIII В. НА ОСНОВЕ НАХОДКИ НА КРОНВЕРКЕ ПЕТРОПАВЛОВСКОЙ КРЕПОСТИ

Статья посвящена находке захоронения солдат армии Петра I на Кронверке Петропавловской крепости, реконструкции униформы погребенных и созданию музейной экспозиции, посвященной раскопкам.

Ключевые слова: Русская императорская армия, солдат, униформа, Санкт-Петербург, Кронверк Петропавловской крепости, музейфикация.

В XVIII в. Кронверк Петропавловской крепости — земляное укрепление, прикрывавшее крепость с севера. В настоящее время на его территории находится здание Арсенала, постройка середины XIX в., где в наши дни располагается Военно-исторический музей артиллерии, инженерных войск и войск связи (ВИМАИВиВС). Раннюю историю этого места позволяют увидеть археологические методы.

Письменные и картографические источники указывают на раннее освоение будущего Петроградского (Фомина, Городового) острова. Карта 1640 г. показывает наличие как минимум трех населенных пунктов на его южной стороне в шведское время, а для более раннего

времени это подтверждается данными писцовых книг¹. В период Северной войны, после основания Петербурга и начала строительства крепости на Заячьем острове, данная территория оказалась непосредственно связанной с городским и крепостным строительством. Сооружение укреплений собственно Кронверка, укрепления, прикрывающего Петропавловскую крепость со стороны Петроградского острова, относится ко времени между 1705 и 1716 гг.² В дальнейшем укрепления несколько раз модернизировались, внутри Кронверка возник ряд сооружений, наконец, в 1850-х гг. возводится ныне существующее здание Арсенала. При этом пространство современного ВИМАИВиВС оказалось одним из немногих в историческом центре Петербурга, которое не затронули перестройки второй половины XIX — XX вв.

Работы Северо-Западной археологической экспедиции (СЗАЭ)³ в северо-восточном секторе Кронверка проводились в течение нескольких сезонов — 1998, 2000, 2002–2004 гг. Их целью было выявление первоначальных укреплений начала XVIII в. и определение специфики культурных напластований в этой части города, осуществлявшееся в рамках программы «Археология Петербурга»⁴. Всего

¹ *Сорокин П. Е.* Археологические исследования и проблемы сохранения культурного слоя на территории Санкт-Петербурга // *Археология Петербурга*. 1996. № 1. С. 30.

² *Семенцов С. В.* Этапы формирования и последовательной реконструкции земляной фортеции Кронверка Санкт-Петербургской (Петропавловской) крепости // *Труды Санкт-Петербургской археологической экспедиции СПбГУ*. Том I: Археологическое изучение Санкт-Петербурга в 1996–2004 гг. СПб., 2005. С. 89.

³ Северо-Западная археологическая экспедиция до 1999 г. действовала в рамках Санкт-Петербургского филиала Института культурного и природного наследия МК и РАН, затем в структуре НИИ комплексных социальных исследований СПбГУ, в настоящее время — в составе Лаборатории археологии, исторической социологии и культурного наследия им. проф. Г. С. Лебедева СПбГУ.

⁴ Результаты исследований изданы в ряде публикаций, основные из них: *Кузьмин С. Л., Соболев В. Ю., Тарасов И. И.* Раскопки в Кронверке Петропавловской крепости // *Петербургские чтения 1998–1999*. СПб., 1999. С. 77–81; *Кузьмин С. Л., Соболев В. Ю., Тарасов И. И.* Раскопки на Кронверке Петропавловской крепости // *Вестник молодых ученых. Серия «Исторические науки»*. 1999. № 1. С. 88–91; *Шмелев К. В., Кузьмин С. Л.* Археологические исследования военного лагеря на территории Кронверка // *От Нарвы к Ништадту: петровская Россия в годы Северной войны*. СПб., 2001; *Шмелев К. В., Кузьмин С. Л.* Некоторые итоги раскопок на Кронверке Петропавловской крепости в 1998 и 2000–2002 годах // *Пространство Санкт-Петербурга. Памятники культурного наследия и современная городская среда*. СПб., 2003; *Шмелев К. В.* Археологические исследования Кронверка // *Культурное наследие Российского государства*. Вып. 4. СПб., 2003. С. 463–468; *Шмелев К. В.* Археологическое изучение Кронверка

за годы исследований было заложено семь раскопов общей площадью порядка 360 кв. м и несколько разведочных шурфов.

Стратиграфическая колонка на всех вскрытых участках достаточно близка, её характерной особенностью являются многочисленные прослойки светлого песка с примесью ила, не содержащие следов антропогенного вмешательства. По всей видимости, это следы многочисленных наводнений, характерных для дельты Невы. Практически все ранние культурные слои на данном памятнике разделены между собой подобными прослойками.

Культурные слои во всех случаях имеют значительную мощность, как правило, около 1 м или несколько больше. Материк во всех случаях представлен суглинком желто-серого цвета, иногда переходящим в супесь. В случаях, когда он не был прорезан ямами или перекопками, поверх него прослеживается слой погребенной почвы мощностью до 0,2 м, суглинистой, коричневого цвета, с высоким содержанием органических примесей. На ряде участков поверх него прослежены линзы светлого песка — уже упомянутые следы наводнений, в ряде случаев поверх них видны процессы повторного почвообразования. Именно с этими ранними слоями связано большинство находок раннего периода — многочисленные отщепы и изделия из серо-голубого и коричневого кремня, встречены также отдельные отщепы кварца.

Найденные здесь изделия представлены обломками ножевидных пластин, скребками, частями биконического нуклеуса, микролитическими изделиями — вероятно, частями вкладышевых конструкций⁵. Важно отметить, что находки не привязаны к какой-либо прослойке или структуре. Обращает на себя внимание полное отсутствие ранней керамики. По всей вероятности, указанные находки были перемещены на данную территорию в результате воздействия наводнений, что

Петропавловской крепости // Бомбардир. 2003. № 16; Шмелев К. В. Военный лагерь эпохи Северной войны на территории Кронверка // Чтения памяти Н. Е. Бранденбурга. СПб., 2003; Аранович А. В. Из истории военного Петербурга. СПб., 2003. С. 7–11; Кузьмин С. Л., Тарасов И. И., Михайлова Е. Р., Шмелев К. В. Итоги археологического изучения Кронверка Петропавловской крепости (1998–2003 гг.) // Труды Санкт-Петербургской археологической экспедиции СПбГУ. Т. I: Археологическое изучение Санкт-Петербурга в 1996–2004 гг. СПб., 2005. С. 100–121.

⁵ Авторы благодарят коллег, сделавших определения и многократно консультировавших коллектив исследователей в ходе работы: научного сотрудника Музея антропологии и этнографии имени Петра Великого РАН (Кунсткамера), к. и. н. Д. В. Герасимова и старшего научного сотрудника Отдела палеолита ИИМК РАН, к. и. н. С. Н. Лисицына.

позволяет предположить наличие в ближайшей округе памятников эпохи камня⁶.

В ряде случаев на уровне материка зафиксированы следы древней распушки, вероятно, с этими же объектами связан горизонт, характеризующий находками фрагментов позднесредневековой белостенной керамики и серебряной монеты-чешуйки (копейка-новгородка конца XVI — начала XVII в.). В южной части раскопа № 3 обнаружена впущенная в материк яма, вероятнее всего подполье жилища, скорее всего уничтоженного катастрофическим наводнением, так как яма полностью заполнена слоем песка, связываемого с отложениями наводнений, песчаное заполнение ямы перекрывает ее, сливаясь с вышележащей прослойкой песка. На дне ямы обнаружен развал целого горшка, датированного в широких пределах XVI — начала XVIII в., но более вероятная дата — XVI столетие⁷.

Последующий этап жизни на этом месте связан с периодом Северной войны и началом строительства Петербурга. Важно отметить характерную особенность, позволившую выявить следы военного лагеря (ок. 1703–1706/7 гг.). Обычно такого рода памятники в силу кратковременности функционирования и дальнейшего антропогенного воздействия слабоуловимы. В данном же случае появилась возможность наиболее полно проследить их материальные остатки, что ставит Кронверк в особое положение в качестве объекта изучения военного быта раннего нового времени. Сохранности объекта послужили два обстоятельства. Во-первых, при строительстве первоначальных укреплений Кронверка, происходившем непосредственно после оставления лагеря, была произведена нивелировочная подсыпка грунта, «запечатавшая» нижележащие слои. Во-вторых, участок лагеря, оказавшийся внутри укреплений, не подвергался разрушению в ходе последующей градостроительной деятельности.

Строительству укреплений предшествовала подсыпка (до 0,4 м), повышавшая уровень тогдашней дневной поверхности, надо думать, с целью предотвращения последствий наводнений. В пределы раскопа попала незначительная часть вала начала XVIII в. (окончание

⁶ Вероятно расположение подобного объекта на более возвышенном месте, так как данная территория до настоящего времени является объектом периодического затопления наводнениями.

⁷ Любезная консультация научных сотрудников славяно-финского сектора ИИМК РАН В. И. Кильдюшевского и д. и. н. С. В. Белецкого.

строительства — 1708 г.), но можно уверенно сказать, что его конфигурация существенно отличается от современной, созданной в ходе благоустройства территории в период перед Олимпиадой 1980 г.⁸

Выше сформировались слои дерна, содержащие немногочисленные находки XVIII — начала XX в.: детали корабельного крепежа (на территории Кронверка находилась верфь)⁹, элементы артиллерийских станков, фрагмент гранёного клинка, детали стрелкового оружия. Все эти предметы характеризуют культурный слой Кронверка как земляной крепости XVIII–XIX вв. В раскопе 2 прослежены остатки фундаментных столбов крупной постройки, датируемой рубежом XVIII–XIX вв. Данный объект с высокой долей вероятности может быть соотнесен с известным по ряду письменных документов Инженерным домом¹⁰.

Фрагменты кирпича, встречающиеся в этом слое, могут быть связаны с постройкой здания Арсенала в 1850–1860 гг. Интересными находками являются французская медаль, предназначенная для защитников Порт-Артура в Русско-японской войне (1904–1905), фрагмент донной части снаряда к нарезному дульнозарядному оружию обр. 1862 и многое другое¹¹. Эти слои перекрыты мощным слоем битого кирпича и щебня, насыщенного металлическими обломками, фрагментами бронеплит и частями станков. Данный горизонт залегает непосредственно под современным слоем дерна и, видимо, может быть связан с деятельностью танкоремонтных мастерских, находившихся в Кронверке в годы Второй Мировой войны. Впоследствии он был разровнен при благоустройстве территории музея.

Сооружения, связанные с лагерем армии Петра I — одна из наиболее ярких находок на территории Кронверка, имеющая особую важность в связи с тем обстоятельством, что относящиеся к нему письменные документы утрачены. Следы костров на соответствующей

⁸ Семенцов С. В. Указ. соч. С. 96.

⁹ Богданов А. И. Описание Санкт-Петербурха. Кратчайшее синопсическое описание и отчасти же топографическое изображение, показывающее о построении преименитого нового в свете царствующего града Санкт-Петербурха, новосочинившееся краткое сие описание трудами Андрея Богданова, императорской академии наук при библиотеке помощника, в Санкт-Петербурхе. СПб., 1751. С. 134–135.

¹⁰ Семенцов С. В. Указ. соч. С. 94.

¹¹ В настоящее время эти, а также ряд других находок, связанных как с исследованиями петровского лагеря, так и с другими периодами, представлены в экспозиции ВИМАИВиВС.

прослойке погребенной почвы, возможно, говорят, что стационарные жилые сооружения русского лагеря появились не сразу, а только с наступлением осенних дождей и холодов. Пока открыты почти целиком только два жилища. Их расположение, несомненно, связано, свидетельствуя о едином принципе строительства. Ниже приводится их краткая характеристика.

Основную их часть составляли неглубокие котлованы (дно от уровня поверхности материка 0,2–0,3 м, от древней дневной поверхности — погребенной почвы — до 0,4 м) с отвесными стенками. Оба котлована имели подпрямоугольную форму. Северный котлован был меньших размеров 1,5х3 (?) м, южный — 2х4 м. Особый интерес представляют отопительные устройства в виде небольших ям, примыкавших к одному из южных углов котлованов, но так, что оставалась небольшая земляная перемычка.

В меньшем по размеру сооружении очаг был обложен обломками грубо сформованного кирпича¹², среди которого находились прослойки золы и прокаленного песка, а также мелкие пережжённые кости птиц, рыб, обломок голландской трубки, кусок свинца. Чашка трубки и еще фрагмент мунштука найдены поблизости, но за пределами очага и котлована.

Следует отметить, что в отличие от большего по размеру сооружения как края котлована и его дно, так и его общая форма были выполнены с большой аккуратностью. По дну и полу можно даже проследить наличие утоптанности в одной его продольной половине и отсутствие в другой. Вполне допустимо, что это связано с наличием оборудованного спального места, рассчитанного на одного человека. Осмелимся предположить принадлежность данного жилища офицеру.

В отличие от описанного сооружения, постройка больших размеров имела менее ровное дно, скошенные очертания котлована, а ее очаг представлял собой корытообразную яму, заполненную углем и прослойками прокаленного песка.

Грунт, вынутый из котлованов обоих сооружений, складывался поблизости, вероятно, в качестве своеобразных бортиков, увеличи-

¹² Формат аналогичен кирпичу, применявшемуся при строительстве построек шведского Ниена. См.: *Сорокин П. Е., Поляков А. В., Иванов А. В., Михайлов К. А., Лазаретов И. П., Гужин В. Д., Ахмадеева М. М., Глыбин В. А., Попов С. Г., Семенов С. А.* Археологические исследования крепостей Ландскрона и Ниеншанц в устье реки Охты в 2008 г. Предварительные результаты // Археологическое наследие Санкт-Петербурга. Вып. 3. СПб., 2009. С. 188–203.

вавших высоту земляных стен, и был сброшен обратно после прекращения функционирования построек. Кровля, несомненно, имела легкую конструкцию, поскольку ее несущие опоры не оставили никаких следов. Таким образом, оба сооружения могут быть реконструированы как шалаши или палатки с углубленной центральной частью и достаточно примитивными отопительными устройствами. Наличие большого количества корабельных заклепок как в очажных сооружениях, так в засыпке котлованов и в пространстве между постройками позволяет предположить использование судов, скорее всего трофейных шведских¹³, в качестве материала для создания построек лагеря и в качестве отопительного материала.

Очевиден недолговременный характер указанных сооружений, что подтверждается и фактом отсутствия заметных затеков по стенам котлована при отсутствии их крепления. Рискнем высказать гипотезу о существовании лагеря (по крайней мере, на этом участке) в непродолжительное время осени 1703 — весны 1704 г., после чего его организовано покинули, причём была произведена засыпка котлованов.

Особое значение как в общей интерпретации раскрытых объектов, так и в оценке их хронологии играет открытие захоронений в котловане сооружения больших размеров. Тела четырех умерших были положены на дно старой землянки, использованной в качестве могильной ямы. Ориентировка погребенных — головой на северо-запад, руки сложены на груди, что соответствует общим нормам христианского обряда. На груди двоих из них находились бронзовые кресты (погребения № 2 и 3, *илл. 1*, № 1–2). Возможно, что крест был и у погребенного № 1, но в этом случае удалось проследить только окислы бронзы. Вообще стоит отметить крайне плохую сохранность предметов из металла и костных останков по всей площади раскопа.

Из других предметов, обнаруженных в погребении, необходимо упомянуть массивный нож с деревянной ручкой, куски кожи (в том числе, возможно, фрагменты поясного ремня и обуви), фрагменты телочьей шкуры и рогами. Интересно расположение предметов на телах погребенных — нож был обнаружен в районе голени одного из погребенных, вероятно, он находился в голенище сапога или в чулке, фраг-

¹³ *Sederlund C.-O.* Ett fartyg byggt med syteknik. Stockholm, 1978. S. 17–19; *Sederlund C.-O., Soderberg S.* Batar 1600-tallets Stockholm. Stockholm, 1980. S. 8; *Crumlin-Pedersen O.* Ship types and sizes. AD 800–1400 // *Aspects of maritime Scandinavia*. Roskilde, 1991.

менты сукна были обнаружены на теле и голове, фрагмент меха — также на голове погребенного, один из фрагментов кожи — в районе пояса. Все это позволяет предположить, что тела были помещены в землянку в повседневной, а не в погребальной одежде. Антропологическое обследование состояния костей позволяет предположить, что тела долгое время находились на открытом воздухе и были помещены в могилу, находясь в сильной стадии разложения.

Антропологическое определение погребенных¹⁴ показало, что все костяки мужские. Это молодые люди (№ 1 и 4 — до 18 лет, № 2 около 18 и № 3 около 20 лет). Все они были небольшого роста, а грацильность костей свидетельствует о некачественном питании в течение жизни. Кроме того, погребенный № 4 болел венерическими заболеваниями. Характерная черта черепов — у всех на нижней и верхней челюстях заметна сточеность четырех крайних правых моляров. Аналогичные наблюдения были сделаны в ходе антропологических исследований на шведском материале XVII–XVIII вв.¹⁵ Возможное объяснение этого факта заключается в системе заряжания стрелкового оружия начала XVIII в., когда солдаты должны были отрывать зубами — «скусывать» — заднюю часть бумажного патрона перед насыпкой пороха в ствол. Это действие производилось правой рукой и, соответственно, правой половиной челюстей человека. В таком случае мы имеем дело с солдатами — русскими или, что менее вероятно, пленными шведами. Удалось также зафиксировать невысокий могильный холмик, который, однако, был замечен на момент начала строительства укреплений.

Способ захоронения в котлованах жилых построек не имеет прямых аналогов среди известных погребальных памятников как России, так и остальной Европы. Единственный известный авторам аналог относится к несколько более раннему времени — 1680-м годам — и находится на крайнем востоке земель Московского царства. Это жилые сооружения и погребения Албазинского острога в период его обороны

¹⁴ Приносим особую благодарность за консультацию научному сотруднику Музея антропологии и этнографии имени Петра Великого РАН (Кунсткамера) С. Л. Санкиной.

¹⁵ По результатам изучения костяков из остатков кораблекрушений XVII–XVIII вв. и ряда синхронных сухопутных захоронений выявлены признаки, позволяющие анализировать «антропологию профессий», прослежен ряд костных изменений, характерных для моряков, портных, кавалеристов и солдат. См. *During E. De dog pa Vasa. Skelettfynden och vad de berättar.* Stockholm, 1994.

от китайских войск в 1685 и 1686–1687 гг., которые в последние десятилетия активно изучаются отечественными исследователями.

Жилые сооружения на Кронверке также имеют сходство с так называемыми «земляными избами» Албазинского острога¹⁶. Объединяет их достаточно примитивная конструкция из неглубокого и небольшого котлована с вертикальными стенками без внутренней обшивки, наличие легкого сооружения в верхней наземной части, близость отопительных сооружений. Возможно, подобная конструкция была общепринятой в качестве временного жилого сооружения, использовавшего как в случаях военных лагерей, так и в остроге, где была необходимость быстро возводить жилые постройки, нетипичные для русских засельщиков Сибири и Дальнего Востока XVII в.¹⁷

Помимо сходства жилых сооружений, данные памятники объединяет также и характер захоронений в котлованах жилых построек. Авторы раскопок Албазина интерпретируют захоронения в соответствии с документами, относящимися к обороне крепости. В частности, отмечается временный характер захоронений — фактически это складирование тел, наиболее близкое к так называемым «скудельницам». Так как вследствие гибели священника невозможно было провести отпевание, участники обороны предполагали впоследствии провести полноценное захоронение¹⁸. Выскажем осторожное предположение, что прослеженные на Кронверке погребения также могли носить временный характер, о чем косвенно свидетельствует наличие на телах в момент погребения деталей униформы и свидетельство частичного разложения до момента погребения.

Важно также отметить, что погребения Кронверка — не единственная находка подобного рода. Массовое захоронение начала XVIII в. было сделано на Сытнинской улице¹⁹ (в 380 м к северу от рас-

¹⁶ Сухих В. В. Землянки Албазинской крепости // Археологические материалы по древней истории Дальнего Востока СССР. Владивосток, 1978. С. 138–144.

¹⁷ Там же. С. 144.

¹⁸ Артемьев А. Р. Останки непогребенных защитников Албазинского острога // Российская археология. 1996. № 1. С. 187–188.

¹⁹ Ширококов И. Г., Учанева Е. Н. Первые строители Петербурга: некоторые результаты изучения скелетных останков из коллективных захоронений в районе Сытнинской улицы // Бюллетень Института истории материальной культуры РАН (охранная археология). 2015. [№] 5. С. 239.

копа 1 на Кронверке) и на Введенской улице²⁰ (в 520 м к востоку). Еще севернее (в районе современной Посадской улицы) зафиксировано регулярное кладбище, функционировавшее в период до 1710 г.²¹ Сведения о массовой гибели людей и их захоронениях содержатся в ряде иностранных заметок о России начала XVIII в.²²

Еще один характерный элемент, связанный с территорией лагеря Петра I — наличие в слое находок железных, так называемых «ладейных», заклепок (*илл.* 2, № 3–4). Примечательно, что являющиеся одной из наиболее массовых (по числу превосходящих даже фрагменты керамики) категорий находок заклепки обнаруживаются не только в пространстве между землянками, но и внутри котлованов, где их наиболее высокая концентрация прослеживается вдоль стен и в площади очагов. В связи с этим важно отметить, что заклепки используются в судостроении с периода раннего Средневековья, но для Нового времени и даже для позднего Средневековья они необычны для русской традиции кораблестроения, по крайней мере в поздних слоях русских городов их процент ничтожно мал, в отличие от раннего времени²³.

В то же время в скандинавских странах традиция применения железных заклепок с квадратными или ромбовидными клинк-шайбами прослеживается от раннего железного века и до этнографической современности²⁴, причем в Новое и Новейшее время эта технология характерна исключительно для небольших судов. В таком случае можно предположить, что на территории Кронверка производилась разборка трофейных шведских маломерных судов на дрова и для сооружения построек лагеря.

Среди других находок, связанных со временем действия лагеря, можно отметить и некоторые предметы военного обихода, обнаруженные на пространстве между землянками: ружейные кремни, детали оружейного замка, бронзовый гвоздик (амуниционный или, воз-

²⁰ Сорокин П. Е. О захоронениях начала XVIII века в центре Петербурга // Петровское время в лицах: материалы научной конференции. СПб., 2005. С. 205–207.

²¹ Латишин В. А., Городилов А. Ю. Археологические исследования на Большой Посадской улице в 2011 году (раскоп 1) // Бюллетень Института истории материальной культуры РАН. 2013. [№] 3. С. 25–34.

²² Андреева Е. А. Петербург Петра I — «город на костях»: миф или правда (1703–1712)? // Меншиковские чтения. СПб., 2006. С. 7–9.

²³ Сорокин П. Е. Водные пути и судостроение на северо-западе Руси в средневековье. СПб., 1997. С. 33, 43.

²⁴ Sederlund C.-O. Op. cit. S. 17–19; Sederlund C.-O., Soderberg S. Op. cit. S. 8.

можно, знаменный), конское снаряжение — подпружные и уздечные пряжки (*илл. 2, № 1–2*) и фрагменты подков с ледоходными шипами. Керамика, связанная с данным слоем, представлена исключительно фрагментами белостенных сосудов.

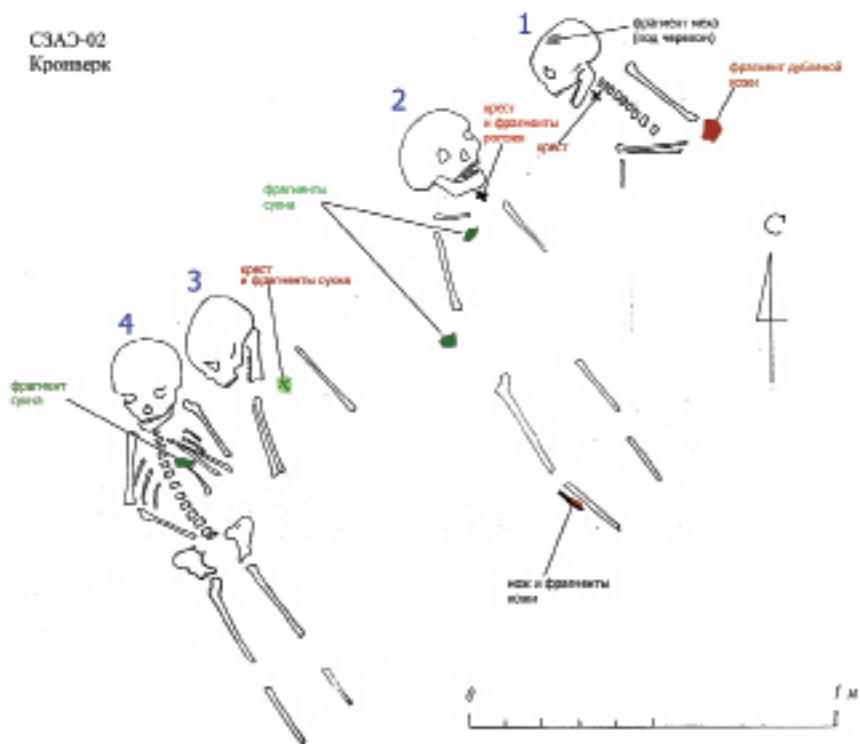
Перед строительством укреплений Кронверка территория лагеря была засыпана слоем песка и земли, снивелировавшим поверхность на высоту около полуметра. На полученной площадке были сооружены валы, внешние края укреплений были ограничены рвами. К сожалению, в ходе работ удалось проследить только незначительные участки ранних валов, но полученных данных достаточно, чтобы понять, что конфигурация и направление валов начала XVIII в. значительно отличались от насыпей, имеющих в настоящее время. Относительно внутренних конструкций вала в ходе работ 2004 г. удалось проследить небольшой участок насыпи с внешней и внутренней стороны. Ширина у подошвы на данном участке не превышала 4–5 м, тело вала было насыпано из плотно утрамбованного песка, вдоль внутренней и внешней границ были прослежены деревянные конструкции в виде забитых вертикально в грунт деревянных столбов. Высота сохранившейся насыпи — порядка 0,5 м, учитывая прослеженную ширину вала, его высота не могла быть выше 2,5–3 м.

В ходе проведения исследований появилось предложение о создании небольшой экспозиции, посвященной раскопкам Кронверка, поддержанное руководством ВИМАИВиВС. Данная работа была проведена К. В. Шмелевым, в тот момент сотрудником музея. В 2003 г. экспозиция была разработана и смонтирована, при этом одна из витрин была полностью посвящена исследованиям лагеря армии Петра (*илл. 3*). В частности, в ходе работ удалось полностью смоделировать один из выявленных в землянках очагов с использованием оригинального кирпича и керамического материала. Также была разработана реконструкция вероятного облика погребенных.

Еще раз отметим элементы быта и одежды (*илл. 1*), прослеженные на костяках.

Под черепом погребенного № 1 с правой стороны в районе лба прослежен фрагмент шкуры с мехом рыже-коричневого цвета, вероятнее всего коровьей. Фрагмент размером 3,9×4,3 см подпрямоугольной формы прилегал к черепу гладкой стороной. Очевидно, это остатки головного убора с меховой опушкой.

Около нижней челюсти костяка № 1 обнаружен нательный крест (*илл. 2, 2*) из цветного металла. Крест простой, четырехконечной фор-



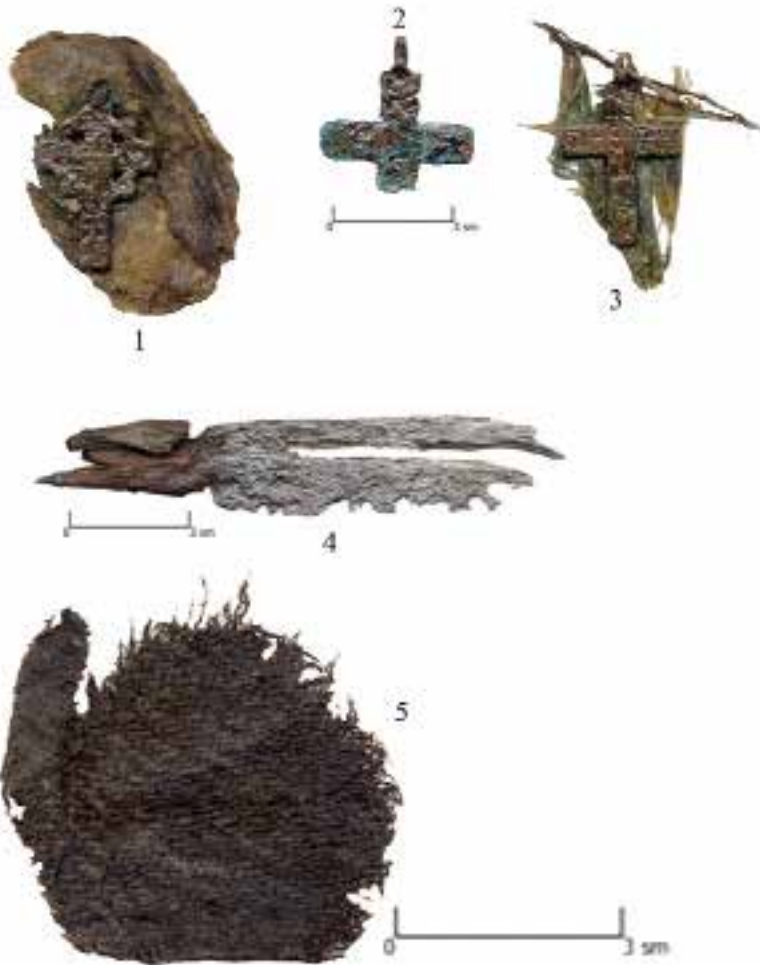
Илл. 1. Сводный план погребений

мы, неорнаментированный, размером $2,1 \times 2,5$ см, нижняя часть обломана еще в древности. В верхней части прослежен поперечный канал с остатками пеньковой веревки. Данный крест, как и остальные прослеженные в погребениях нательные кресты, относится к наиболее массовым типам, бытовавшим в период конца XVII в.²⁵

В районе пояса погребенного № 1 располагался фрагмент гладкой дубленой кожи размером $4,3 \times 2,2$ см, одна из его сторон имеет характер ровного обреза. Вероятно, в данном случае мы имеем дело с остатками поясного ремня.

В районе нижней челюсти погребенного № 2 также прослежен нательный крест (илл. 2, 1) с фрагментами рогажи и сукна.

²⁵ Определение сотрудника славяно-финского сектора ИИМК РАН А. Н. Песковой, которой авторы выражают свою благодарность.



Илл. 2. Вещи из погребений: 1–3. Нательные кресты с фрагментами сукна и рогажи. 1 — погребение 2; 2 — погребение 1; 3 — погребение 3 (цветной металл, ткань, дерево); 4 — нож (железо, дерево); 5 — фрагмент сукна (ткань)

Еще два фрагмента сукна саржевого плетения прослежены на груди и в районе пояса погребенного. Примечательно, что эти фрагменты отличаются по характеру от куска, найденного вместе с нательным крестом. Нижний фрагмент (илл. 2, 5) размером 5,5×5,9 см имеет один



Илл. 3. Витрина, посвященная раскопкам лагеря Петра I в экспозиции ВИМАИВиВС

из краев с подогнутой и обработанной тканью, вероятно, он относился к поле или разрезу верхней одежды.

Параллельно правой голенной кости погребенного № 2 прослежен железный нож (*илл. 2, 4*) с деревянной рукояткой и фрагментами кожи. Расположение предмета позволяет предположить, что он находился в сапоге или чулке.

На груди погребенного № 3 также прослежен нательный крест (*илл. 2, 3*) с остатками льняного шнура и незначительными фрагментами сукна.

Небольшой фрагмент сукна и следы окислов цветного металла, вероятно, остатки нательного креста, прослежены на грудной клетке погребенного № 4.

Таким образом, в трех случаях прослежены фрагменты одежды из грубого сукна саржевого плетения, причем в одном случае в одежде одного погребенного использовалось как минимум два вида тка-

ни. В одном случае прослежены вероятные остатки головного убора с элементами из меха. Также одиночно встречены кожаные элементы, вероятно, остатки снаряжения — поясного ремня. Весьма вероятно, что по крайней мере один из погребенных был обут в высокие сапоги, на что косвенно указывает расположение ножа параллельно костям ноги. Костюм, включающий в себя головной убор с меховыми элементами, суконную верхнюю одежду, кожаный поясной ремень и высокую обувь характерен как для военной, так и гражданской одежды восточной и северной Европы рубежа XVII–XVIII вв.

В то же время, предполагая, что погребенные были именно солдатами, была сделана попытка соотнести выявленные фрагменты одежды с известными образцами униформы этого периода. Сочетание прослеженных фрагментов сукна и кожи позволяет предположить, что погребенные были одеты в т. н. «венгерский» вариант обмундирования, введенный в русской армии в 1690-х гг. В настоящее время существует обширная библиография, посвященная униформологии русской армии периода Северной войны, однако на момент создания реконструкции список работ по данному вопросу был неполон, и в качестве основы была использована реконструкция «венгерского платья», созданная С. Н. Летиным²⁶. Также автор использовал известные изображения данной формы, в первую очередь из «Устава Вейде 1698 г.»²⁷, и фотографии оригинальных образцов русского военного платья из т. н. «Нарвских трофеев», хранящихся в Военном музее Швеции (Armémuseum).

В ходе создания экспозиции часть отреставрированных фрагментов текстиля и меха была закреплена поверх прорисованной фигуры солдата в натуральную величину²⁸. Помимо элементов «венгерского платья», реконструкция была дополнена прорисовкой силуэта ружья с ударно-кремневым замком скандинавского типа — одного из характерных образцов ружей русской армии начала Северной войны²⁹.

²⁶ *Летин С. Н.* Гвардия Петра Великого в 1702–1725 годах // Орёл. 1992. № 1. С. 6, 20.

²⁷ *Воинский устав, составленный и посвященный Петру Великому генералом Вейде в 1698 г.* СПб., 1841.

²⁸ Согласно определению С. Л. Санкиной, рост погребенных не превышал 160–163 см. Именно такой высоты фигура (без учета головного убора) была выполнена для экспозиции.

²⁹ *Маковская Л. К.* Ручное огнестрельное оружие русской армии конца XIV–XVIII вв. (Определитель). М., 1992. С. 31.

Фрагмент подогнивной пружины от замка подобного типа и ружейный кремль были обнаружены в засыпке котлована землянки № 2. Данными элементами была дополнена реконструкция внешнего облика погребённых.

Выполненная в 2003 г. реконструкция в настоящее время находится на экспозиции ВИМАИВиВС. За прошедшее время изучение униформы периода Северной войны в значительной степени продвинулось вперед, появилось огромное количество новых исследований и публикаций. Представленная реконструкция к настоящему моменту в значительной степени устарела, потому наиболее перспективным направлением работы представляется повторная обработка коллекций, возможное продолжение археологических исследований на Кронверке и создание новой реконструкции на основе полученных данных и современных исследований.

Список литературы

- Андреева Е. А.* Петербург Петра I — «город на костях»: миф или правда (1703–1712)? // Меншиковские чтения. СПб., 2006.
- Аранович А. В.* Из истории военного Петербурга. СПб., 2003.
- Артемьев А. Р.* Останки непогребенных защитников Албазинского острога // Российская археология. 1996. № 1.
- Богданов А. И.* Описание Санктпетербурха. Кратчайшее синопсическое описание и отчасти же топографическое изображение, показывающее о построении преименитого нового в свете царствующего града Санктпетербурха, новосочинившееся краткое сие описание трудами Андрея Богданова, императорской академии наук при библиотеке помощника, в Санктпетербурхе. СПб., 1751.
- Воинский устав, составленный и посвященный Петру Великому генералом Вейде в 1698 г. СПб., 1841.
- Кузьмин С. Л., Соболев В. Ю., Тарасов И. И.* Раскопки в Кронверке Петропавловской крепости // Петербургские чтения 1998–1999. СПб., 1999.
- Кузьмин С. Л., Соболев В. Ю., Тарасов И. И.* Раскопки на Кронверке Петропавловской крепости // Вестник молодых ученых. Серия «Исторические науки». 1999. № 1.
- Кузьмин С. Л., Тарасов И. И., Михайлова Е. Р., Шмелев К. В.* Итоги археологического изучения Кронверка Петропавловской крепости (1998–2003 гг.) // Труды Санкт-Петербургской археологической экспедиции СПбГУ. Т. I: Археологическое изучение Санкт-Петербурга в 1996–2004 гг. СПб., 2005.
- Лапшин В. А., Городилов А. Ю.* Археологические исследования на Большой Посадской улице в 2011 году (раскоп 1) // Бюллетень Института истории материальной культуры РАН. 2013. [№] 3.
- Летин С. Н.* Гвардия Петра Великого в 1702–1725 годах // Орёл. 1992. № 1.
- Маковская Л. К.* Ручное огнестрельное оружие русской армии конца XIV–XVIII вв. (Определитель). М., 1992.

- Семенцов С. В.* Этапы формирования и последовательной реконструкции земляной фортеции Кронверка Санкт-Петербургской (Петропавловской) крепости // Труды Санкт-Петербургской археологической экспедиции СПбГУ. Том I: Археологическое изучение Санкт-Петербурга в 1996–2004 гг. СПб., 2005.
- Сорокин П. Е.* О захоронениях начала XVIII века в центре Петербурга // Петровское время в лицах: материалы научной конференции. СПб., 2005.
- Сорокин П. Е.* Археологические исследования и проблемы сохранения культурного слоя на территории Санкт-Петербурга // Археология Петербурга. 1996. № 1.
- Сорокин П. Е.* Водные пути и судостроение на северо-западе Руси в средневековье. СПб., 1997.
- Сорокин П. Е., Поляков А. В., Иванов А. В., Михайлов К. А., Лазаретов И. П., Гуккин В. Д., Ахмадеева М. М., Глыбин В. А., Попов С. Г., Семенов С. А.* Археологические исследования крепостей Ландскрона и Ниеншанц в устье реки Охты в 2008 г. Предварительные результаты // Археологическое наследие Санкт-Петербурга. Вып. 3. СПб., 2009.
- Сухих В. В.* Землянки Албазинской крепости // Археологические материалы по древней истории Дальнего Востока СССР. Владивосток, 1978.
- Широбоков И. Г., Учанева Е. Н.* Первые строители Петербурга: некоторые результаты изучения скелетных останков из коллективных захоронений в районе Сытнинской улицы // Бюллетень Института истории материальной культуры РАН (охранная археология). 2015. [№] 5.
- Шмелев К. В.* Археологические исследования Кронверка // Культурное наследие Российского государства. Вып. 4. СПб., 2003.
- Шмелев К. В.* Археологическое изучение Кронверка Петропавловской крепости // Бомбардир. 2003. № 16.
- Шмелев К. В.* Военный лагерь эпохи Северной войны на территории Кронверка // Чтения памяти Н. Е. Бранденбурга. СПб., 2003.
- Шмелев К. В., Кузьмин С. Л.* Археологические исследования военного лагеря на территории Кронверка // От Нарвы к Ништадту: петровская Россия в годы Северной войны. СПб., 2001.
- Шмелев К. В., Кузьмин С. Л.* Некоторые итоги раскопок на Кронверке Петропавловской крепости в 1998 и 2000–2002 годах // Пространство Санкт-Петербурга. Памятники культурного наследия и современная городская среда. СПб., 2003.
- Crumlin-Pedersen O.* Ship types and sizes. AD 800–1400 // Aspects of maritime Scandinavia. Roskilde, 1991.
- During E.* De dog pa Vasa. Skelettfynden och vad de berättar. Stockholm, 1994.
- Sederlund C.-O.* Ett fartyg byggt med syteknik. Stockholm, 1978.
- Sederlund C.-O., Soderberg S.* Batar 1600-talets Stockholm. Stockholm, 1980.

Kirill V. Shmelev and Igor I. Tarasov

Research Fellows, G. S. Lebedev Laboratory of Archaeology, Historical Sociology and Cultural Heritage, St Petersburg State University (St Petersburg, Russia)

E-mails: bamlebeec@mail.ru, igtarasov@mail.ru

Those who gave their lives: Experience in museum reconstruction and exhibiting elements of military clothing in the early XVIII century, on the basis of the one find in the Kronwerk of the Peter and Paul Fortress in St. Petersburg

The article is devoted to the discovery of the burial of soldiers of the army of Peter I at the Kronwerk of the Peter and Paul Fortress and reconstruction of their uniform and the creation of a museum exposition devoted to excavations.

Keywords: Russian Imperial army, soldier, uniform, St Petersburg, Peter and Paul fortress, Kronwerk, museumification.

References

- E. A. Andreeva, *Peterburg Petra I — “gorod na kostyah”*: mif ili pravda (1703–1712)?, in: Menshikovskie chteniya, St Petersburg 2006.
- A. V. Aranovich, *Iz istorii voennogo Peterburga*, St Petersburg 2003.
- A. R. Artem'ev, *Ostanki nepogrebennykh zashchitnikov Albazinskogo ostroga*, in: Rossijskaya arheologiya. 1996. No 1.
- A. I. Bogdanov, *Opisanie Sanktpiterburha. Kratchajshee sinopsicheskoe opisanie i otchasti zhe topograficheskoe izobrazhenie pokazyvayushchee o postroenii preimennitago, novago v svete, carstvuyushchego grada Sanktpiterburha, novosochinivsheesya kratkoe sie opisanie trudami Andreyva Bogdanova, imperatorskoj akademii nauk pri Biblioteke pomoshchnika v Sanktpiterburhe*, St. Petersburg 1751.
- O. Crumlin-Pedersen, *Ship types and sizes AD 800–1400*, in: Aspekts of maritime Skandinavia. Roskilde, 1991.
- E. Doring, *De dog pa Vasa. Skelettfynden och vad de berättar*, Stockholm 1994.
- S. L. Kuz'min, V. Y. Sobolev, I. I. Tarasov, *Raskopki na Kronverke Petropavlovskoj kreposti*, in: Vestnik molodyh uchenykh, seriya Istoricheskie nauki, 1999. No 1.
- Kuz'min S. L., Sobolev V. Y., Tarasov I. I., *Raskopki v Kronverke Petropavlovskoj kreposti*, in: Peterburgskie chteniya, 1998–1999, St. Petersburg 1999.
- S. L. Kuz'min, I. I. Tarasov, E. R. Mihajlova, K. V. Shmelev, *Itogi arheologicheskogo izucheniya Kronverka Petropavlovskoj kreposti (1998–2003 gg.)*, in: Trudy Sankt-Peterburgskoj arheologicheskoy ehkspedicii SPbGU, vol. I: Arheologicheskoe izuchenie Sankt-Peterburga v 1996–2004 gg., St. Petersburg 2005.
- V. A. Lapshin, A. Y. Gorodilov, *Arheologicheskie issledovaniya na Bol'shoj Posadskoj ulice v 2011 godu (raskop 1)*, in: Byulleten' Instituta istorii material'noj kul'tury RAN, 2013, No 3.
- S. N. Letin, *Gvardiya Petra Velikogo v 1702–1725 godakh*, in: Orel, 1992. No 1.
- L. K. Makovskaya, *Ruchnoe ognestrel'noe oruzhie russkoj armii konca XIV–XVIII vv. (Opredelitel')*, Moscow 1992.
- C.-O. Sederlund, S. Soderberg, *Batar 1600-taletts Stockholm*, Stockholm 1980.

- C.-O. Sederlund, *Ett fartyg byggt med syteknik*, Stockholm 1978.
- S. V. Semencov, *Etapy formirovaniya i posledovatel'noj rekonstrukcii zemlyanoy forticii Kronverka Sankt-Peterburgskoj (Petropavlovskoj) kreposti*, in: Trudy Sankt-Peterburgskoj arheologicheskoy ehkspedicii SPbGU, vol. I: Arheologicheskoe izuchenie Sankt-Peterburga v 1996–2004 gg., St Petersburg 2005.
- I. G. Shirobokov, E. N. Uchaneva, *Pervye stroiteli Peterburga: nekotorye rezul'taty izucheniya skeletnyh ostankov iz kollektivnyh zahoroneniij v rajone Sytninskoj ulicy*, in: Byulleten' Instituta istorii material'noj kul'tury RAN (ohrannaya arheologiya), 2015, No 5.
- K. V. Shmelev, *Arheologicheskie issledovaniya Kronverka*, in: Kul'turnoe nasledie Rossijskogo gosudarstva, issue 4, St Petersburg 2003.
- K. V. Shmelev, *Arheologicheskoe izuchenie Kronverka Petropavlovskoj Kreposti*, in: Bombardir. 2003. No 16.
- K. V. Shmelev, *Voennyj lager' epohi Severnoj vojny na territorii Kronverka*, in: Chteniya pamyati N. E. Brandenbura, St Petersburg 2003.
- K. V. Shmelev, S. L. Kuz'min, *Arheologicheskie issledovaniya voennogo lagerya na territorii Kronverka*, in: Ot Narvy k Nishtadtu: petrovskaya Rossiya v gody Severnoj vojny, St Petersburg 2001.
- K. V. Shmelev, S. L. Kuz'min, *Nekotorye itogi raskopok na Kronverke Petropavlovskoj kreposti v 1998 i 2000–2002 godah*, in: Prostranstvo Sankt-Peterburga. Pamyatniki kul'turnogo naslediya i sovremennaya gorodskaya sreda, St Petersburg 2003.
- P. E. Sorokin, *O zahoroneniayah nachala XVIII vekav centre Peterburga*, in: Petrovskoe vremya v lichah: materialy nauchnoj konferencii, St Petersburg 2005.
- P. E. Sorokin, *Arheologicheskie issledovaniya i problemy sohraneniya kul'turnogo sloya na territorii Sankt-Peterburga*, in: Arheologiya Peterburga, 1996, No 1.
- P. E. Sorokin, *Vodnye puti i sudostroenie na severo-zapade Rusi v srednevekov'e*, St Petersburg 1997.
- P. E. Sorokin, A. V. Polyakov, A. V. Ivanov, K. A. Mihajlov, I. P. Lazaretov, V. D. Gukin, M. M. Ahmadeeva, V. A. Glybin., S. G. Popov, S. A. Semenov, *Arheologicheskie issledovaniya krepostej Landskrona i Nienshanc v ust'e reki Ohty v 2008 g. Predvaritel'nye rezul'taty*, in: Arheologicheskoe nasledie Sankt-Peterburga, issue 3, St Petersburg 2009.
- V. V. Sukhikh, *Zemlyanki Albazinskoj kreposti*, in: Arheologicheskie materialy po drevnej istorii Dal'nego Vostoka SSSR, Vladivostok 1978.
- Voinskij ustav, sostavlennyj i posvyashchennyj Petru Velikomu generalom Vejde v 1698 g.*, St Petersburg 1841.