

## Дозорно-сторожевые и сигнальные башни Казанской крепости (к вопросу о происхождении, типологии и преемственности)

История фортификации Казанской крепости как военно-стратегического объекта до сих пор во многом загадочна и имеет пока описательный характер. Нет полного представления об инженерном искусстве как полевой и долговременной фортификации в целом, так и отдельных ее элементов. Достаточно много вопросов к практической стороне внутренней и внешней обороны, составу и структуре гарнизона крепости, существовавшей на тот момент терминологии, а также других моментов по теме военной архитектуры средневековой Казани. Фортификация города как единой системы складывалась из отдельных ее элементов, которые выполняли каждый свою роль в целостности системы.

В этой статье я рассматриваю дозорно-сторожевые башни Казанской крепости, которые на разных этапах существовали или могли существовать в городе. Какие были функции башен и их типологию. Интересны также вопросы происхождения некоторых терминов, а также взаимосвязь между ними. В частности, это касается таких терминов как *башня* и *каланча*, которые закрепились в русском языке.

К теме фортификации средневековой Казани обращалось большое количество исследователей, как военных инженеров, так и историков, краеведов и, конечно, архитекторов. Однако о дозорно-сигнальных башнях крепости материалов мало. О самом раннем, возможно, таком сооружении писал А.Х.Халиков по итогам раскопок у башни Сююмбике. В период Казанского юрта (ханства) о существовании, по крайней мере, сигнальной башни в Казанской крепости упоминает участник событий 1552 года князь А.Курбский. В связи с этим упоминанием у некоторых исследователей возникли версии о принадлежности сегодняшней башни Сююмбике татарскому периоду. Об архитектуре башни писали С.С.Айдаров, Ф.Х.Валеев, Н.Х.Халитов, Г.Н.Айдарова-Волкова, В.П.Остроумов, П.М.Дульский и др.

По вопросу о дозорно-сигнальной башне Казанской крепости существует ряд противоречивых источников.

*Картографические источники.* На некоторых средневековых картах с обозначением Казани есть миниатюры с изображением города (рис. 1). Иногда на картах проглядывается вертикальная доминанта, которую можно принять как за дозорную башню, так и за минарет мечети. Казанские картографы считают, что эти изображения имеют достаточно абстрактный характер, но могут быть применимы для дальнейших исследований. Конечно, по этим изображениям сложно пока что-то сказать об архитектуре города, скорее всего, по этим миниатюрам можно говорить о типе крепости на каждой определенной карте. Иногда несколько одинаковых миниатюр разных городов могут обозначать, что эти города имели некое сходство или какую-то одинаковую типологию.

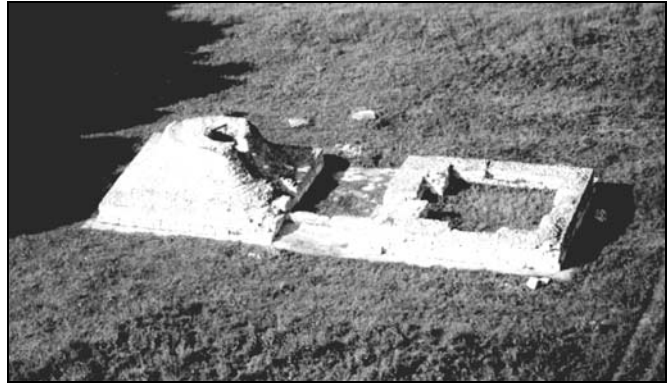


Рис. 1а. Часть большой карты Франциска и Доминика Пицигани. XIV в.



Рис. 1б. Фрагмент карты «Mappemonde du commencement du XV Siecle du Musee Borgia dressee avant les grandes decouvertes». XV в.

**Рис. 3.** Остатки ворот «Малого городка» в Болгаре. XIV в.



**Рис. 2.** Минарет большой мечети Кайруана. Начало строительства в VIII в.



**Рис. 4.** Алайя (Алания). Кызыл Куле. XIII в.  
Фото А.Н.Хабибуллина.

*Летописные источники.* А.Курбский, при описании штурма города, несколько раз говорит о великой (большой) башне, которая перед воротами стояла на горе. Исследователи не раз комментировали это высказывание. Есть мнения, что это могла быть башня Сююмбике или ее предшественница на этом же месте. Есть предположения, что эта башня – так называемая «Северная» башня первой половины XVI в. [Саначин, 2006, с.74], археологические остатки которой были обнаружены в 60-х гг. прошлого века А.Х.Халиковым и С.С.Айдаровым и исследованы на рубеже XX–XXI вв. А.М.Губайдуллиним. Но в целом выражение А.Курбского «великая башня» подразумевает, что это сооружение должно было быть высоким или большим, что может говорить об ее сигнальных или дозорных функциях.

*Археологические данные.* В 1976–1977 гг. были проведены археолого-архитектурные исследования, основной целью которых было определение возраста башни Сююмбике [Халиков, 1996, с.371]. По результатам этих исследований было высказано заключение, что башня Сююмбике была построена в конце XVII – начале XVIII в. как дозорная башня [Халиков, 1996, с.372.]. Также при исследованиях башни Сююмбике А.Х.Халиков обнаружил основание сооружения, которые он определил как остатки татарской дозорно-сторожевой башни XII–XVI вв. – предшественницы башни Сююмбике [Халиков, 1996, с.376]. По сохранившимся фрагментам исследователь выводит следующее описание башни: «...эта ранняя башня, имевшая также два пилона и 5–6 ярусов общей высотой 25–30 метров, была построена из белого камня и квадратного болгарского кирпича на фундаменте глубиной до полутора метров, дно котлована которого также было уплотнено сваями. В начальной части кладки обнаружена монета 40-х годов XIII века, чеканенная в Болгаре» [Халиков, 1996, с.376]. Однако ника-

кого аналитического материала по отношению к архитектуре дозорной башни А.Х.Халиков не дает и его выводы по отношению к высоте башни и количеству ярусов нуждаются в дополнительных архитектуроведческих исследованиях. Относительно этого археологического материала есть и другие мнения, в частности, Н.Х.Халитов высказал мнение, что это мог быть минарет мечети (который впрочем, также мог служить в качестве дозорной башни. – А.Х.). Позднее, в первой половине XVI в., это сооружение было перекрыто комплексом ханских мавзолеев. И, вероятно, в период Казанского юрта в крепости существовала дозорная доминанта уже на другом месте.

Разумеется, татары не являлись изобретателями дозорных минаретов мечетей, и более ранние подобные сооружения прослеживаются, в частности, в эпохах Омейядов и Аббасидов на минаретах Самарры и Кайруана (рис. 2). Вполне возможно, что и в Казани в качестве дозорных вышек служили иногда минареты. Также с большой долей вероятности можно сказать, что боевыми, сторожевыми и сигнальными функциями обладали башни главных мечетей тюрко-татарских городов. Например, мечети городов Кызыл-Тура, Алабуга, Булгара и др. Скорее всего, что эти мечети обладали функциями последнего оплота обороны города и его жителей и являлись своего рода аналогами европейских донжонов. Одним из интересных сооружений, возможно, дозорно-сигнального типа являются ворота, так называемого Малого городка при Булгарском городище (рис. 3). Видимо, въезд на территорию, возможно, караван-сарая осуществлялся через ворота, состоявшие из двух опорных пилонов. Один из этих пилонов представлял собой башню с внутренней винтовой лестницей. Это сооружение вполне могло являться дозорно-сигнальной башней. Аналогичным сооружением, возможно, можно считать ворота Казанской крепости домонгольского периода, остатки которой были исследованы А.Х.Халиковым, Ф.Ш.Хузиным и А.Г.Ситдиковым. В данном случае ворота, возможно, имели один пилон и примыкающие к нему участки стены. На пилоне вполне могла быть караульня с дозорной службой.

При исследовании фортификации булгаро-татар имеет большую перспективу изучение военной архитектуры сопредельных государств. Есть большая вероятность, что сохранившиеся памятники их культуры могут подсказать о существовании аналогичных сооружений в Волжской Булгарии, Улусе Джучи и Казанском юрте.

При реконструкции ранних крепостей Алайи в XII в. сельджуки построили сначала массивную башню Кызыл Куле, которая несла оборонительные и сигнальные функции (рис. 4). О существовании таких башен у тюрко-татар пока неизвестно. Однако при заметном сходстве архитектуры булгар и сельджуков вполне возможно, что такие башни типа западноевропейских донжонов могут в будущем обнаружиться и в других тюркских средневековых городах.

В средневековых крепостях мусульман при резиденции правителей зачастую существовала небольшая дозорная башня. В функции этой башни, видимо, входил дозор за женской частью дворца, а также башня могла служить в качестве смотровой площадки для обитателей гарема. В качестве примера таких башен можно упомянуть о таких башнях в султанском дворце Топкапы в Стамбуле и резиденции крымских ханов в Бахчисарае<sup>1</sup> (рис. 5). Проведя параллели в архитектуре дворцовых комплексов татарских ханств и султанских резиденций, можно предположить, что подобные дозорные башни должны были существовать при гаремах в Казани, Астрахани и Искере.

Резиденции крупных татарских феодалов должны были иметь укрепления от внешних и внутренних врагов. Возможно, они могли выглядеть как укрепленные замки на Апшеронском полуострове во время правления Ширваншахов (рис. 6). В этих маленьких крепостях одними из главных сооружений являлись крупные башни, которые, видимо, обладали как дозорными, так и сигнальными функциями. Говоря о сходстве азербайджанской и татарской архитектур, стоит также упомянуть о дворце Ширваншахов в Баку, в элементах которого прослеживаются отголоски булгаро-татарской культуры.

Если проанализировать некоторые из известных крепостей тюрко-татар, можно сказать, что дозорно-сторожевую функцию выполняли иногда высокие скалы, минареты мечетей, жилые дома, крепостные башни и отдельно-стоящие вышки. Зачастую в крепостях одним из основных зданий в центре города являлась мечеть с высоким минаретом, в функции которой, возможно, входило и наблюдение за окружающей местностью. В одной из татарских легенд говорится, что казанский хан с минарета мечети увидел в подзорную трубу строительство Свяжской крепости и таким об-

---

<sup>1</sup> В Бахчисарае – это Тоган-Кулеси (Соколиная башня), построенная в 60-е гг. XVIII в. [Халит, 2009, с.310].

разом татары узнали о надвигающейся угрозе [Гилязетдинов, 1992, с.40]. Этот факт говорит о том, что в качестве дозорной башни правителем был выбран именно минарет одной из мечетей. С другой стороны, возможно, что в смутные времена караульную службу несли служители мечети или шакирды, которые стали защитниками Казани 1552 года во главе с имамом Кул-Шарифом.



**Рис. 5а.** Хан-Сарай. Тоған-Кулеси (Соколиная башня). XVIII в.  
Рис. И.Крикуна.



**Рис. 5б.** Адалет Кулеси (Башня Справедливости) в Топкапы (Стамбул).



**Рис. 6.** Мардакяны. Замок. XIII в.

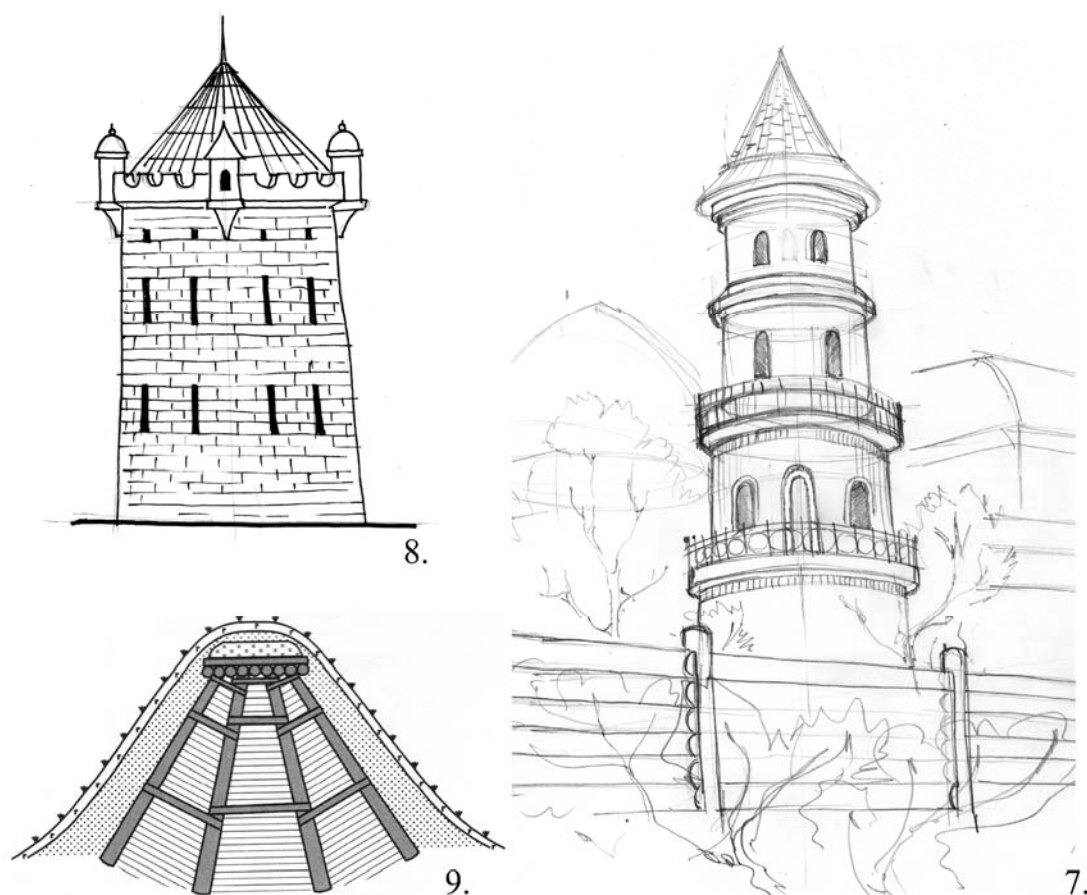
Есть татарские крепости и с известными сторожевыми башнями как, например, Хан-Керман, Азак и др. Одним из загадочных зданий предстает перед нами полуразрушенное сооружение арка Хан-Кермана (Касимова) изображенное на гравюре, опубликованной А.Олеарием в XVII в. С одной стороны, оно может быть интерпретировано как минарет одной из мечетей, с другой стороны, это возможная татарская дозорная башня [Халит, 2009, с.314]<sup>1</sup>. На сохранившемся изображении ясно читаются четыре яруса сооружения с окнами-бойницами на 2–4 ярусах (рис. 7). Стоит отметить также о знаменитых татаро-турецких башнях Шахи и Сулеймание (Крымская и Кубанская каланчи) в крепости Азак (рис. 8). Эти каланчи были снабжены дополнительными башенками-кавалерами, которые начинают появляться в татаро-турецких крепостях в XVII–XVIII вв. В частности, в крепостях Еникале, Арабат и вышеупомянутом Азаке.

К первой половине XVI в. сформировалась богатая типология крепостных башен Казанской крепости. Функционально существовали дозорные башни, которые могли располагаться как в периметре крепости, или на ее внутренней территории, так и сторожевые точки за пределами цитадели. Для таких башен было характерно месторасположение на высоких точках холмов для дальней панорамной видимости окружающей территории. С дозорных башен могли подавать сигналы об опасности в дневное время. С другой стороны, дозорные башни не всегда могли совмещаться с сигнальными функциями, для которых могли применяться открытые площадки для разведения костров в ночное время. Для этой же функции, возможно, могли служить верхние площадки крепостных башен без шатров. Довольно распространенным типом башен в Казанском ханстве явились дозорно-сторожевые башни или каланчи. Причем такие башни могли состоять как в составе крепости, так и отдельно стоящие. Сооружения подобного типа встречается, например, в Касимовском ханстве, где функции дозора могла выполнять башня, изображенная на гравюре А.Олеария XVII в. Отдельно стоящие башни располагались на возвышенностях в пределах зрительной видимости. Функции дозорно-сторожевых башен, возможно, иногда выполняли минареты мечетей. Еще одним типом башен, существовавших в Казанской крепости, являются сигнальные башни. Ясаки (сигналы) подавались вспомогательным конным отрядам татар при помощи знамен или других видов сигналов. Возможно, что рядом с крепостями существовали сигнальные башни, которые на примере русских крепостей<sup>2</sup>

<sup>1</sup> На реконструкции Н.Х.Халитова читается именно эта идея, где мы видим Джамии и каланчу рядом с ней [Халит, 2009, с.304].

<sup>2</sup> Например, в Нижегородском кремле.

использовали в качестве сигналов костры [Моргунов, 2007, с.23.]. Такие башни в русской терминологии и именовались «кострами»<sup>1</sup> (рис. 9), и их существование в русских крепостях является косвенным подтверждением того, что такой тип башен мог существовать и у татар. Крепостные башни в Казанской крепости, возможно, появляются в XIII–XIV вв. как следствие развития артиллерии, и первоначально на башнях устанавливались орудия. А в первой половине XVI в. на башнях и воротах Казанской крепости орудия уже были неотъемлемой частью обороны крепости. Возможно, что прогрессивную роль в усовершенствовании боевой способности крепости сыграли крымцы. Судя по ярлыку Абдуллы Бакшея к казанским князьям (1549 г.), крымская партия в Казани в середине XVI века укрепила ворота крепости пушками и пищальями [Рубинштейн, 1937, с.112], которые участвовали и во время обороны Казани 1552 года [Рубинштейн, 1937, с.121]. По материалу строительства башни Казанской крепости XV–XVI вв. были трех основных типов: деревянные, частично каменные и каменные. Каменные и деревянные башни, скорее всего, по аналогии с русскими крепостями были 2–4 ярусными 4-х гранными с проездом и деревянные 8-ми гранные для обеспечения фланкирующего огня [Губайдуллин, 2011, с.90]. Квадратные воротные башни выступали за плоскостью стены на половину или на две трети своей ширины [Губайдуллин, 2011, с.89].



**Рис. 7.** Хан-Керман. Дозорная башня. Реконструкция А.Н.Хабибуллина.

**Рис. 8.** Каланча крепости Азак. XVII в. Рис. А.Н.Хабибуллина.

**Рис. 9.** Реконструкция сигнальной башни (по Ю.Ю.Моргунову).

В русских средневековых крепостях (Киев, Владимир, Тула и др.) прослеживается идея главных ворот города с надвратными церквями, которые также выполняли функции дозорно-сторожевых вышек. Возможно, не случайно на ворота были установлены набатные колокола, которые извещали о приближающейся опасности. Такая же система, видимо, существовала и у татар, но вместо колоколов могли служить гонцы или вестовые. У татар на крышах ворот зачастую уст-

<sup>1</sup> Н.Х. Халитов считает такой вид подачи сигналов пожароопасным и ставит под сомнение это предположение.

раивались дозорные вышки. Например, такая караульня была в крепости Ор-Капусы, изображение которой сохранилось на гравюре Н.Витсена (рис. 10). Наряду с воротами для сигнальных функций применялись и сигнальные башни, которые возможно, назывались – каланча. В Новгородском кремле есть сигнальная башня с наименованием «Кокуй», которая также называется «Каланча»<sup>1</sup> (рис. 13). Стоит отметить также дозорные башни Изборска, Ивангорода и др. русских крепостей.

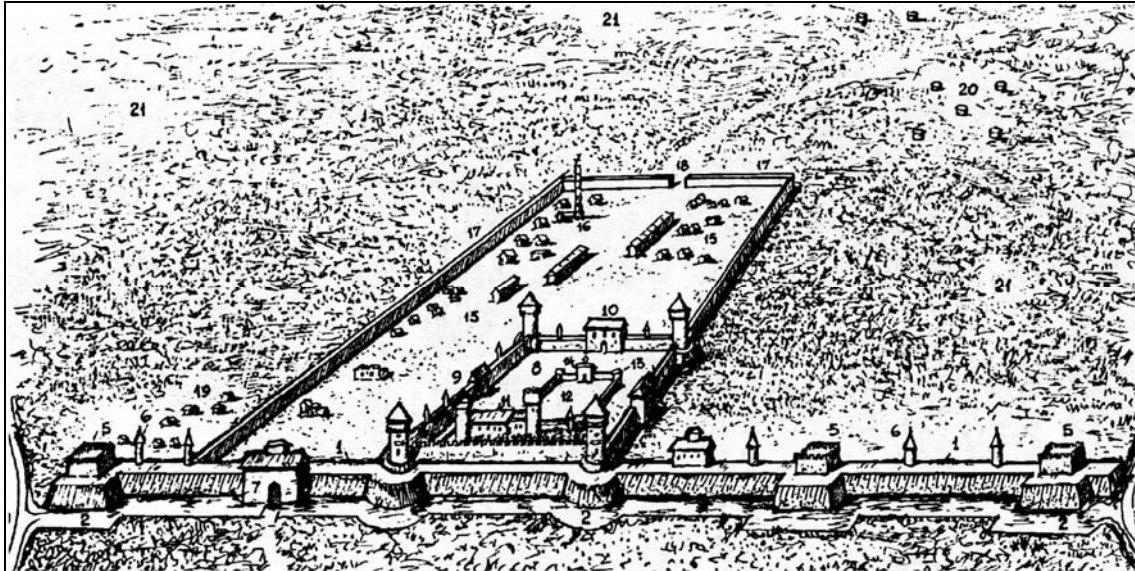
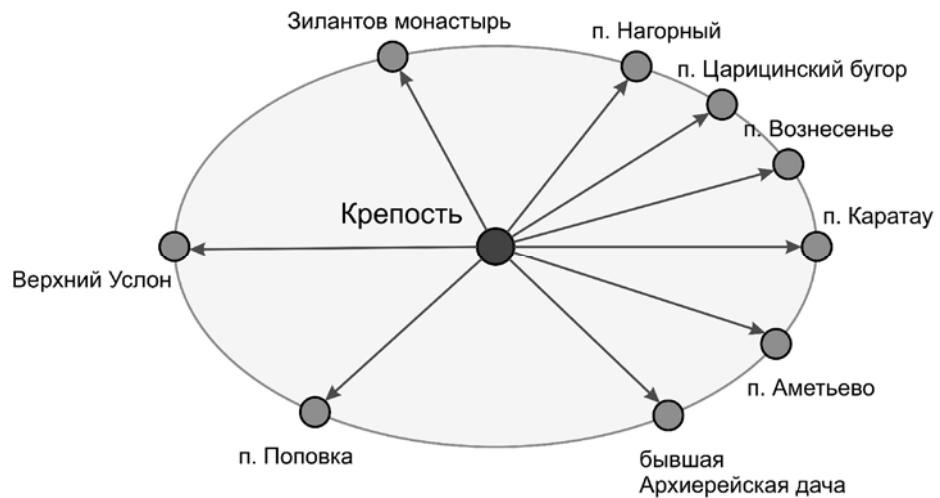


Рис. 10. Крепость Ор-Капусы в XVII в. С рис. Н.Витсена.

Рис. 11. Концепция сигнальных точек в окрестностях средневековой Казани. Реконструкция А.Н.Хабибуллина.



В Казани пер. пол. XVI в., по мнению некоторых исследователей, существовали две известные резиденции казанских ханов: первая – торжественная – на месте бывшей Архиерейской дачи<sup>2</sup> и вторая – Ханский двор или Арк в крепости на Кремлевском холме. Между этими резиденциями должна была существовать система сигналов о надвигающейся опасности (рис. 11). Это же касается и замков татарской аристократии, принципы, планировки которых были аналогичны ханским резиденциям. В военное время также из крепости с высокой башни подавались сигналы-ясаки диверсионным отрядам препятствующим осаде крепости. Возможно, также, что в окрестностях Казани на высоких отметках были установлены полевые сигнальные вышки, связанные между собой определенной системой. По сегодняшнему ландшафту, прилегающему к кремлю, можно примерно реконструировать местонахождение этих точек: Верхнеуслонская гора, п. Отары, Архиерейская

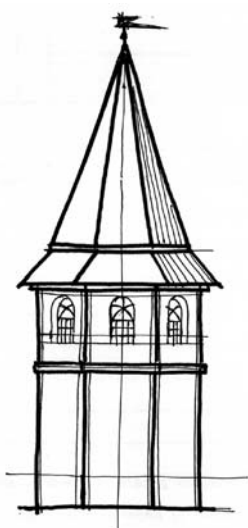
<sup>1</sup> Интересно отметить, что в Татарстане тоже есть населенный пункт с русским названием Кукуево, которое было интерпретировано с татарского названия Кяку, что значит Кукушка. Возможно, что наименование башни Кокуй есть не что иное, как обозначение ее функций сигнальной башни от татарского слова Кяку.

<sup>2</sup> Н.Х. Халитов называет ее «Бустан» (сад) [Халит, 2009, с.304].

дача, Аметьево, Квартал 21 век, Царицинский бугор и Зилантов и Кизический монастыри. Расположение прилегающих к центру казанских монастырей наводит на мысль о том, что они также могли использоваться в военных целях, а их колокольни – в качестве дозорных башен<sup>1</sup>. В 2000 г. при археологических раскопках перед дворцом Президента РТ были обнаружены остатки Ханского дворца с фрагментом фундаментов круглого сооружения. Мнения исследователей разделились: некоторые увидели в этом сооружении остатки татарской башни наподобие азербайджанским каланчам, вторые, не видя перевязки в кладки сооружений интерпретировали сооружение, как основание фонтана перед Губернаторским дворцом. Пока сложно говорить была ли это башня или фонтан, для определения этого сооружения необходимы дополнительные исследования.

В воспоминаниях князя Андрея Курбского об осаде Казани в 1552 года говорится, что казанцы подали ясак (сигнал) с высокой башни отряду Епанчи, прятавшемуся в лесу [Курбский, 1996, с.125]. В связи с этим фактом вызывает интерес система сигналов, существовавшая в татарских крепостях. Сигналы могли подаваться с различных точек на одну центральную, как это было в пожарной службе. В Казанской крепости XVI–XVIII вв. на всех сторонах существовали ворота с караульнями, которые служили, вероятно, дополнительными сигнальными точками и их сигналы подавались на одну центральную вертикаль. Этой башней вполне могла быть колокольня Благовещенского собора, которая фортификационно целесообразно располагалась в середине крепости. В подтверждение этого есть факты того, что для наблюдений за пожарами использовались русские церкви. Так известно, что пожарная служба 1-ой полицейской части в качестве караульного поста использовала колокольню Воскресенской церкви [Алиев, 2010, с.186]. В Казанском кремле после второй половины XVI в. можно проследить следующую сигнальную систему. Существовало несколько башен с караульнями, которые зачастую были выше обычных промежуточных башен. Это можно сказать о воротных башнях крепости и о Консistorской башне. При наличии опасности одна из этих башен подавала сигнал на центральную дозорно-сигнальную вертикаль в центре кремля, которая в свою очередь подавала ясак гарнизону о сосредоточении обороны на опасном участке.

Дозорно-сигнальные башни в Орской (Перекопской) линии прослеживаются на гравюре, опубликованной Н.Витсенем в XVII веке. В данном случае ясак, видимо, подавался по цепочке, когда сигнал поочередно зажигался на каждой следующей башне (рис. 12). Возможно, в казанской крепости Казанского юрта для подачи сигналов использовались знамена различных размеров и цветов. В ночное время, возможно, было применение костров или фонарей, аналогичное поздним пожарным каланчам, где употреблялись флаги, фонари, шары, а также гонцы. Последние, видимо, применялись и у татар при условиях плохой видимости, туманах и буранах.



**Рис. 12.** Дозорная башня на крепости Ор-Капусы. Реконструкция А.Н.Хабибуллина.



**Рис. 13.** Башня Кукуй в Новгороде. XVII в.

<sup>1</sup> В пер. пол. XVI в. на месте этих монастырей возможно существовали караван-сарай с аналогичной функцией.





15.

14.



15.

**ТАБЛИЦА**  
Сигналов, употребляемых на береговых пожарных каланчах, для обозначения на расстоянии сибирских пожаров по разным направлениям по старинной татарской летописи.

Сигналы	Имя каланчи	Имя каланчи	Имя каланчи	Имя каланчи	Имя каланчи
1. [Flag]	А. Амур-татарская	А. Амур-татарская	А. Амур-татарская	А. Амур-татарская	А. Амур-татарская
2. [Flag]	Б. Амур-татарская	Б. Амур-татарская	Б. Амур-татарская	Б. Амур-татарская	Б. Амур-татарская
3. [Flag]	В. Амур-татарская	В. Амур-татарская	В. Амур-татарская	В. Амур-татарская	В. Амур-татарская
4. [Flag]	Г. Амур-татарская	Г. Амур-татарская	Г. Амур-татарская	Г. Амур-татарская	Г. Амур-татарская
5. [Flag]	Д. Амур-татарская	Д. Амур-татарская	Д. Амур-татарская	Д. Амур-татарская	Д. Амур-татарская
6. [Flag]	Е. Амур-татарская	Е. Амур-татарская	Е. Амур-татарская	Е. Амур-татарская	Е. Амур-татарская
7. [Flag]	Ж. Амур-татарская	Ж. Амур-татарская	Ж. Амур-татарская	Ж. Амур-татарская	Ж. Амур-татарская
8. [Flag]	З. Амур-татарская	З. Амур-татарская	З. Амур-татарская	З. Амур-татарская	З. Амур-татарская
9. [Flag]	И. Амур-татарская	И. Амур-татарская	И. Амур-татарская	И. Амур-татарская	И. Амур-татарская
10. [Flag]	К. Амур-татарская	К. Амур-татарская	К. Амур-татарская	К. Амур-татарская	К. Амур-татарская
11. [Flag]	Л. Амур-татарская	Л. Амур-татарская	Л. Амур-татарская	Л. Амур-татарская	Л. Амур-татарская
12. [Flag]	М. Амур-татарская	М. Амур-татарская	М. Амур-татарская	М. Амур-татарская	М. Амур-татарская

16.

Рис. 14. Татары строят засеку на реке Тобол. Миниатюра из Ремезовской летописи.

Рис. 15. Фасад здания управления 4-ой полицейской части в г.Казани.

Рис. 16. Таблица сигналов с пожарной каланчи в Санкт-Петербурге.

В Казанском ханстве, а возможно и ранее, существовала некая концепция обороны государства или, говоря современной терминологией, военная доктрина. Идея, которая подразумевала систему обороны столичного города и расположение стратегических малых крепостей. Общепринято, что Казань была построена как пограничная крепость, в функции которой входил дозор за дельтой Волги [Губайдуллин, 2003, с.12]. Следовательно, вокруг крепости и в ней самой должны были существовать мероприятия по подаче сигналов о движении судов через реки Казан(ка) и Идель (Волга). В случае прорыва судов через заставу, возможно, существовали заградительные мероприятия по их поимке. Такие заградительные преграды могли действовать в районе крепостей Лаеш и Тятеш, а также и в других крепостях при переправах<sup>1</sup>. О существовании заградительных засек у татар можно судить, глядя на известные изображения из так называемой Ремезовской летописи XVII в.<sup>2</sup> (рис. 14). Конечно, при крепости Казани или в ее округе должен был быть быстроходный флот (о нем говорят русские летописи), способный быстро реагировать на сигналы с сигнальных башен.

<sup>1</sup> Известная переправа существовала, например, при крепости Кашан. В этом месте, возможно, также существовала засека.

<sup>2</sup> Ремезовская летопись претендует на прототип более ранней татарской Кунгурской летописи и, следовательно, заслуживает пристального внимания татарских исследователей.



Анализируя этимологию терминов «башня» и «каланча», можно сказать следующее.

Одним из первых термин «башня» появляется в Псковской летописи и воспоминаниях А.Курбского сразу после похода русского войска на Казань в 1552 году. А в XVII в. это наименование крепостных сооружений уже прочно вошло в русской фортификационной терминологии. М.Фасмер, К.С.Носов и другие исследователи отмечают, что первоначально термин звучал как *башта* и лишь позже интерпретировался в *башиню*. Возможно, этот термин имеет связь с термином «*башта*» и означает – первое или главное сооружение в крепости<sup>1</sup>. В своем корне оба слова и *башня* и *башта* имеют корень «баш» что может означать голову, вершину или что-то главное и основное в крепости<sup>2</sup>. Отметим также, что М.Фасмер отмечает сходство русского «башня» с польским *baszta*, чешским *bašta*, итальянским *bastia*.

В российской терминологии XVIII–XIX вв. существовал забытый сегодня термин «каланча», который обозначал пожарную вышку для наблюдения за городом и подачи сигналов о бедствиях или степени крепости морозов в городе<sup>3</sup>. Если обратится к терминологии татар, то можно заметить, что данный термин существовал уже в XVII в. в татаро-турецкой крепости Азак. Этот термин имеет прямую тюркскую этимологию, о чем писали исследователи русского языка. В свою очередь, термин *Каланча или калачык* (тюрк., от араб. kal'a – крепость) обозначает небольшую крепость или дозорно-сторожевую башню. Слово «каланча» имеет в своей структуре корень «кала», что переводится с татарского и нескольких других языков как «крепость» [Хабибуллин, 2011, с.63]. Возможно также влияние арабского слова «калга». И не случайно по своей архитектуре каланчи схожи с минаретами мечетей (рис. 15). Известны также минареты, совмещенные с функциями военно-оборонительных башен, как, например, минарет мечети в Кайруане [Корбендо, 2005, с.20]. Пожарные же каланчи, как обязательное сооружение, были введены в Российской империи указом от 31 мая 1804 года. Хотя они существовали и ранее, в XVIII в., в Петербурге и Москве. Одновременно с ними вводится система сигналов, возвещавших о пожарах, или прогнозе погоды, или других событиях. Это были флажки и шары в дневное время, и огни – в ночное (рис. 16). В русской терминологии термин «каланча» появляется в XV–XVI вв. и первоначально (на что стоит обратить особое внимание) означал крепостную башню. Позднее, в XIX в., в связи с реорганизацией пожарной службы в России, название переходит к башне, в функции которой входило наблюдение за пожарами, а также подача сигналов о морозах в зимнее время. Пожарная каланча имела сигнальный колокол, караульную площадку и мачту для подачи сигналов шарами, флагами и фонарями. С развитием телеграфа пожарная каланча теряет свое прямое назначение, и несет лишь символическое значение, а также применяется для сушки пожарных рукавов. Возможно, что татарское слово «каланча» могла быть заимствовано одновременно с системой сигналов, которая позже были приняты пожарной службой в Российской империи. Хотя надо заметить, что преемственность системы сигналов может также быть связана с морскими маяками или корабельной подачей сигналов.

Было бы несправедливо не рассмотреть некоторые фортификационные свойства башни Сююмбике, построенной над въездом оберкомендантского дома в конце XVII – начале XVIII в. [Айдаров, 1980, с.40]. Надо заметить, что архитектура башни, скорее всего, явилась имитацией миланского стиля характерного для Италии XIV–XV вв., возможно, с элементами татарской архитектуры<sup>4</sup>. Одной из функциональных характеристик Сююмбике является наличие на ней караульни на так называемом седьмом ярусе. Башня расположена на одной из самых высоких точек северной стороны Кремлевского холма. С этой точки достаточно хороший круговой обзор окрестностей Казани. Однако при вроде бы очевидной фортификационной функции в Сююмбике наблюдается отсутствие оборонительных качеств характерных для крепостных башен: нет коленчатого проезда, отпусковой решетки, большой террасы перед воротами и т.д.

<sup>1</sup> Впервые сооружения типа бастион появились в начале XV в. в Чехии с названием «башты». В конце XVI в. такие оборонительные сооружения стали возводиться в Италии, где их называли «бастионато». В России бастионы появились в XVI в., а также они применялись и в полевой фортификации.

<sup>2</sup> Надо заметить, что и в украинском языке до сих пор сохранился термин «башта», означающий башню, а в армянской терминологии в этом же значении сохранился термин «ашталай», звучание которого подталкивает к актуальности исследований на взаимовлияния этих слов.

<sup>3</sup> Первая профессиональная пожарная команда появляется при Петре I в Петербурге. Царь Николай I повелевает в каждом городе построить пожарную каланчу.

<sup>4</sup> См. подробно об архитектуре башни Сююмбике: Халит, 2005.

Исходя из вышесказанного, можно заключить, что в Казанской крепости и в ее окрестностях была дозорно-сигнальная служба. Концепция военной обороны крепости Казани в структуре государства подразумевала дозор за дельтой реки Идель и своевременную подачу сигналов заградительным линиям. В городе и его окрестностях устанавливались сигнальные башни или другие сооружения, которые были связаны между собой. Существование караульных башен подтверждается картографическими, летописными и косвенно археологическими данными. В булгаро-татарских крепостях прослеживается богатая типология крепостных башен, некоторые из которых несли дозорно-сигнальные функции. Небольшие башни были, скорее всего, и при ханских резиденциях на Воскресенском холме и на загородном дворе на берегу озера Кабан. У сигнальных башен существовала система подачи специальных ясаков (сигналов). Этимология слов «башня» и «каланча» говорит о том, что эти термины, видимо, появились в русском языке под татарским влиянием. В архитектуре башни Сююмбике прослеживается в большей степени символическое значение, чем фортификационные функции.

#### Список источников и литературы

- Айдаров, 1980 – Айдаров С.С., Халиков А.Х., Юсупов Н.З. и др. Память поколений: Научно-популярные очерки о памятниках истории и культуры Татарии. Казань: Татар. кн. изд-во, 1980. – 104 с.
- Алиев, 2010 – Алиев И.А. Казань давно минувших лет. Казань, 2010. – 432 с.
- Губайдуллин, 2003 – Губайдуллин А.М., Каримов И.Р. Булгарские города: В серии «История татар». Казань: Татар. кн. изд-во, 2003. – 48 с.
- Губайдуллин, 2011 – Губайдуллин А.М. Фортификация Казани XI–XVI вв. // Вопросы истории фортификации. 2011. №2. С.88–90.
- История Татарии в материалах и документах. Под ред. Н.Л.Рубинштейна. М.: Гос. социально-экономическое из-во, 1937. – 504 с.
- Корбендо, 2005 – Корбендо Ив. Великие святые ислама. Пер. с фран. Е.М.Вознесенской: АСТ-Пресс книга, 2005. – 480 стр.
- Курбский, 1996 – Курбский А. Сказание о взятии Казани // Древняя Казань глазами историков и современников // Сост. и авт. комментариев Ф.Ш.Хузин, А.Г.Ситдинов. Казань: Изд-во «Фест», 1996. С.118–137.
- Моргунов, 2007 – Моргунов Ю.Ю. Фортификация южной Руси X–XIII вв. Автореф. Дисс... докт. ист. наук. М., 2007.
- Саначин, 2006 – Саначин С.П. К вопросу реконструкции фортификации Казани 1550-х годов // Казань в средние века и раннее новое время. Материалы Всероссийской научной конференции. Отв. ред. Ф.Ш.Хузин, И.К.Загидуллин. Казань, 2006. С.66–74.
- Гилязетдинов, 1992 – Сказания о Казани. Легенды и придания / Сост. С.М.Гилязетдинов. Библиотека журнала «Казань». № 2. Казань, 1992. – 48 с.
- Хабибуллин, 2011 – Хабибуллин А.Н. К вопросу о военно-архитектурных терминах тюрко-татар в средневековье // Известия КГАСУ. 2011. №4 (18). С.58–67.
- Халиков, 1996 – Халиков А.Х. Что, башня в имени твоём? // Древняя Казань глазами историков и современников / Сост. и авт. комментариев Ф.Ш.Хузин, А.Г.Ситдинов. Казань: Изд-во «Фест», 1996. С.370–378.
- Халит, 2005 – Халит Н. Казань. Кремль. Башня Сююмбике. Казань: ТашКирман, 2005. – 12 с.
- Халит, 2009 – Халит Н. Татарские дворцовые комплексы XV–XVI вв.: некоторые закономерности архитектуры // Истоки и эволюция художественной культуры тюркских народов: Материалы Международной научно-практической конференции, посвященной 150-летию со дня рождения педагога-просветителя Ш.А.Тагирова (17–18 апреля 2008 г.). Казань, 2009. С.304–317.