

О.Г. Ульянов (Москва)

ОРУЖЕЙНЫЕ МАСТЕРСКИЕ ТРОИЦЕ-СЕРГИЕВОЙ ЛАВРЫ В XVI–XVII ВЕКАХ (ТРОИЦКИЕ ПИЩАЛИ В СОБРАНИИ ОРУЖЕЙНОЙ ПАЛАТЫ МОСКОВСКОГО КРЕМЛЯ)¹

В 2012 г., когда в России на государственном уровне отмечалось 400-летие победы народного ополчения и освобождения страны от иноземной оккупации, особого внимания удостоилась Троице-Сергиева лавра, героическая оборона которой (1608–1610) вошла в анналы российской истории. Отмечая заслуги защитников обители преподобного Сергия Радонежского, предстоятель Русской Православной Церкви патриарх Кирилл в своем первосвятительском слове в день памяти игумена земли Русской 8 октября 2012 г. подчеркнул, что «Лавра была сильна не силой своих крепостных стен и не силой оружия, **которого у нее практически не было**».² Как известно, по словам царя Ивана Грозного, прп. Сергей – «*заступник земли Русьстей*», и руководитель Второго народного ополчения князь Дмитрий Пожарский также называл прп. Сергия «*Русской земли заступником*».³

В то же время 4 ноября 2012 г., в День народного единства, патриарх Московский и всея Руси Кирилл в Успенском соборе Московского Кремля высказал иную точку зрения: «Другим примером явилась защита Троице-Сергиевой лавры – оплота веры и государственности. Ее защищали стрельцы, ополченцы, но, когда потребовалось, **иноки встали к пушкам, к орудиям**, взошли на стены, и враг не смог взять нашу национальную святыню».⁴ Такую смену оценок можно связать с новыми работами в области оружейведения, представленными на Всероссийской научной исторической конференции «Церковь и общество в России на переломных этапах истории», открывшейся 12 октября 2012 г. в стенах Московской духовной академии.⁵ Вместе с тем это

указывает на очевидную значимость и несомненную актуальность темы данной статьи.

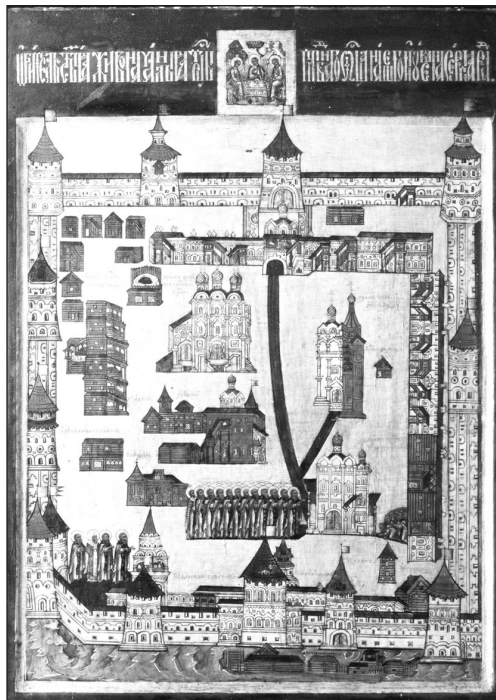


Рис. 1. Троице-Сергиев монастырь.
Икона. XIX в. 44,4 x 36,7

Оружейная палата Троице-Сергиева монастыря (рис. 1) представляет собой исключительное явление в древнерусской культуре, однако до сих пор всесторонне не исследованы ни ее возникновение, ни топография, ни функционирование. А ведь именно наличие мощного арсенала позволило обителю и ее героическим защитникам выдержать почти 16 месяцев осады – с 23 сентября 1608 г. по 12 января 1610 г., когда монастырь безуспешно пытались захватить польско-литовские отряды Сапеги и Лисовского.

Появление оружейных мастерских и казны в стенах Троице-Сергиева монастыря, как показывают новейшие исследования, приходится на годы Ливонской войны, когда дворцовое ведомство оружейничего приступило к задаче форсированного наращивания русского вооружения и укрепления обороноспособности Русского государства. При оружейничем А.И. Вяземском (1564–1570) ок. 1566 г. был устроен новый корпус Оружейной палаты в Московском Кремле.⁶ Кроме того, около 300 орудий были поставлены в 1565 г. с Московского пушечного двора в новую вологодскую крепость, куда царь Иван Грозный также отсылает из Москвы часть оружейной казны.⁷

В этот же период значительно изменил свой архитектурный облик и Троице-Сергиев монастырь. В 1540–1550 гг. в древней обители

были сооружены по почину Москвы мощные каменные стены с 4 воротами и 12 башнями общей длиной около 1,5 км, что придало монастырю вид мощной крепости. Крепостная стена имела тогда два боевых яруса. Первый ярус представлял собой открытую в сторону монастыря аркаду с низко посаженными орудийными бойницами по оси каждой из арок (так называемый подошвенный бой). Аркада поддерживала боевую площадку второго яруса, которая с напольной стороны ограничивалась парапетом с двумя рядами бойниц: навесными машикулями, служившими для поражения врага, подошедшего непосредственно к стенам, и узкими щелями стрельниц по верху стен; высота ограды составляла 5,5 – 6 м при толщине в 3,5 м.⁸

Башни были выше стен на один ярус и имели три боя: подошвенный, средний и верхний (рис. 2). К этим стенам были отодвинуты

1. БАШНИ						
Название башен	Форма плана	Размер в плане (в метрах)	Высота до карниза (в метрах)	Число ярусов	Кол-во бойниц	Число орудий по описи 1642 г.
1. Пятницкая угловая	Восьмигранная	Диагональ 21	22	6	77	9
2. Красная воротная	Прямоугольная	15,5 × 12	14	4	58	9
3. Сушильная	Прямоугольная	14 × 9	15	4	50	9
4. Житницкая (Уточья) угловая	Восьмигранная	Диагональ 18	22	6	77	15
5. Кузничная (Звонковая)	Прямоугольная	10 × 11	16	4	51	3
6. Соляная	Прямоугольная	12,5 × 9	Разобрана в середине XVII в.			4
7. Калничья воротная	Прямоугольная	Перестроена в 1651 и 1772 гг.				11
8. Платничная угловая	Восьмигранная	Диагональ 18	26	6	77	2
9. Келарская (без пристроек)	Прямоугольная	28 × 19	20	4	60	6
10. Пивная	Прямоугольная	19 × 16,5	26	7	181	10
11. Водяная	Восьмигранная	Диагональ 18	25	6	77	7
12. Луковая	Прямоугольная	10 × 11	19	4	50	5

2. КРЕПОСТНЫЕ СТЕНЫ		
Высота -- 10 — 14 м, толщина (ширина) — 6 м, Число ярусов — 3, Длина прясел 964 м, Количество бойниц (реконструкция) — 1071 шт. Внешний периметр стен с башнями — 964 + 406 = 1370 м.		

3. ВООРУЖЕНИЕ (ПО ДАННЫМ ОПИСИ 1642 г.)		
Тип оружия	На стенах и башнях	В запасе
Пищали	75	18
Тюфяки	2	1
Арганки	12	2
Пушки	1	—
Всего	90	21

Рис. 2. Оборонительное вооружение Троице-Сергиева монастыря (по данным Описи 1641 г.)

в 1557 г. северные и восточные кельи, о чем упоминается в «Кратком летописце Троице-Сергиевой Лавры».⁹ Западную линию монастырских построек занимали различные хозяйственные службы, где и было отведено место оружейным мастерским, судя по документам XVII в.

В 1561 г. келарь Андреян Аггилов «с братиею» специальным обращением дипломатично напомнили царю Ивану Грозному, что ему «для Бога и Пречистыа Богородица и великаго чудотворца Сергия и ученика его Никона чудотворца свою царьскую обитель подобает прославити, понеже сия твоа царьскаа обитель твоей царьской главе слава и венец, и царьствию твоему красота и слава от вѣсток и до запад», сославшись на **пример Святой горы Афон**: «Лета 7069 Троицкой Сергиева монастыря келарь Андреян Аггилов написал челобитную к Боговенчанному царю государю и великому князю Ивану Васильевичу всея Русии, а в челобитной пишет: ... **якоже в древнем Пречиста възлюбила на вѣстоце Святую гору** и телесне тамо походила своими святыми стопами, тако и ныне, и паче милосердием и милостию и изволением всемилостиваго Господа и Бога и Спаса нашего Иисуса Христа, Богородица услышав своего угодника молящася великаго в чудесех преподобнаго Сергия, и снуде духом не по земли от места на место плотию ходяща, но от страшнаго и трепетнаго и неисповедимаго престола Сына и Бога своего с святыми Его ученикы, прииде от небес на землю в Богоименитую и в свою великую обитель к своему угоднику великому Сергию и чудное обещание дарующе, еже неотступне ей пребыти от своего обители, и прославити свою обитель, и всех благых изобильствовати, якоже отци глаголют вторую сию Святую гору быти ... не и паче ли тебе, государю, для Бога и Пречистыа Богородица и великаго чудотворца Сергия и ученика его Никона чудотворца **свою царьскую обитель** подобает прославити, понеже сия твоа царьскаа обитель твоей царьской главе слава и венец, и царьствию твоему красота и слава от вѣсток и до запад».¹⁰

Действительно, в 1553 г. француз Беллон указал, что «из 23 или 24 монастырей, которые есть на этой горе, нет ни одного, который не имел бы форта и не был бы укреплен стенами, чтобы в случае осады выдержать вражеское нападение и в случае нужды дать отпор морским корсарам». Врач Иоанн Комнин в своем проскинитарии, впервые опубликованном в 1701 г., также отметил, что «в Лавре Афанасия есть пушки великие и хорошие для защиты пристани.

*Ватопед в своих башнях держит великие и дивные пушки»*¹¹. По сказанию Барского, в Лавре Афанасия в 1744 г. на двух входных башнях «обретаются пушки малые и иное оружие огненное наподобие пушек... яже и во всех Святогорских монастырях от создания ктиторскаго положены суть ради сопротивления находящих варвар».¹² В 1765 г. турецкие аги даже обвинили святогорцев в том, что они «имеют у себя пушки на случай войны, да арсеналы и готовых 3000 мужей вооруженных (калуеров)» (рис. 3).

В этой связи следует отметить прибытие на Русь с жалобами на притеснения от турецкого султана афонских иноков из Зографского монастыря и Карейского скита Митрофана и Прохора в 1539 г., а также в 1547 г. монахов Пантелеимонова монастыря Саввы, Сильвестра, Герасима и Романа, пребывание



Рис. 3. Арсенал Лавры Афанасия на Святой горе Афон (по данным на 1821 г.)

которых пришлось как раз на годы строительства новых оборонительных сооружений в Троице-Сергиевом монастыре. Вероятнее всего, именно Афон послужил «образцом» для превращения обители преподобного Сергия в неприступную крепость, что в значительной степени разрешает давнишнюю проблему появления «монастырей-крепостей», казалось бы, предосудительных с канонической точки зрения. Деятельное участие крупнейших русских монастырей в оружейном производстве под эгидой Москвы подтверждает грамота царя Ивана Грозного 1578 г. в Соловецкий монастырь о постройке укреплений и подготовке монастыря к обороне¹³ и в 1582 г. в Кирилло-Белозерский монастырь, которому надлежало собственными силами сделать «доброй емчуги» (селитры) для Пушечного приказа (с 1610 г. – Пушкарского), впервые упомянутого в источниках под 1577 г.¹⁴

К рубежу XVI–XVII вв. относятся первые прямые указания на военное использование монастырских оград. Согласно «Повести о честном житии царя и великого князя Феодора Иоанновича всея России», 4 июля 1591 г. во время отражения крымского хана, напавшего на Москву, *«весь же день той и ночь со всех стен градных из великих огнедыхающих пушек непрестанно стреляху и изо всех обителей, иже близ царствующего града Москвы, также непрестанно стреляюще и многих от поганых побивающе»*.¹⁵ Не случайно голландец Исаак Масса в своей истории московских войн 1601–1610 гг. охарактеризовал Троице-Сергиеву обитель как *«большой сильно укрепленный монастырь»* (*«Een groot sterk clooster»*)¹⁶.

Потребность в строжайшем учете и контроле за выдачей и накоплением оружейной казны определила функционирование стабильного дьяческого аппарата и управленческих структур. В крупных монастырях, обладавших собственным оружейным производством, существовала особая должность оружейного старца, который ведал всей оружейной казной. Его деятельность регламентировалась воинским Уставом, согласно которому именно оружничий составлял перечень оружия, вел записи о его выдаче и возврате, а также фиксировал изменения в сохранности. Так, в Кирилло-Белозерском монастыре должность оружейничего старца возникла как раз во время *«литовского разорения»*, причем до этого ему было *«приказано кузничное дело»*, судя по монастырской описи 1601 г. В 1602 г. была построена оружейная палата для хранения и производства оружия в Соловецком монастыре.¹⁷ Состав оружейной казны Соловецкого монастыря отражен в отводных книгах, которые составлялись при передаче оружия от одного оружничного старца к новому.¹⁸

С пополнением арсенала и **созданием особого помещения для его хранения** образовалась оружейная казна в Кирилло-Белозерском монастыре, порученная тому же старцу, который вскоре провел ее первую опись в 1621 г. В этой описи монастырской оружейной казны, одной из самых ранних на Руси среди уцелевших документов подобного характера, уже упоминаются самопалы и пищали *«московского дела»*. Столь же подробная опись с первым упоминанием монастырской *«оружейничей полатки»* в Кирилло-Белозерском монастыре была создана в 1635 г.¹⁹

Самая ранняя из дошедших до наших дней описей Троице-Сергиева монастыря была составлена в 1641 г. во исполнение указа царя Михаила Федоровича по случаю войны с крымскими татарами 1637 г.: *«Велено на*

Москве и в городах, у митрополитов, и у архиепископов, и в монастырях, ратную сбрую, латы, зерцала, пансыри, бехтерцы, шелома, шапки, мисюрки, шишаки, наручи, переписати..., а указал Государь ту ратную сбрую для воинского дела взяти на время».²⁰ Состав этой «ратной сбруи» приведен в черновом варианте перечневой росписи «царской Оружейной казны и разной ружьяди, находящихся в Оружейной палате» 1646 г., где отдельным пунктом выделена хранившаяся в Задней палате на Государевом дворе «рознь разной збруи», в числе которой описаны «девятнадцать шоломов, двенадцать шапок железных калмыцких, бахтерчишко ржавой с наколенками, перед латной, баторлычишко, пятеры наручи худые, двои наколенки, зарукавья пансырные, збираны с монастырей», и впоследствии «та вся сбруя отдана в Чюдов монастырь»²¹.

Перечневая Опись оружейной казны Троице-Сергиева монастыря не только дает наглядное представление о монастырском арсенале, но и проливает свет на работу троицких оружейников XVII в., фиксируя их инструментарий и инвентарь кузниц²². По данным Описи Троице-Сергиева монастыря 1641 г., в монастырской казне насчитывалось большое количество оружия, что свидетельствует о производственной мощности монастырских кузниц: «Оружейные казны ведает оружейный старец Исидор Нармацкой; в амбарах: 360 самопалов с замки свитскими, 7 пистолей съезжих с колесными замки, 17 стволов целых без ложки и без замков, 3 ствола рваных, 2 пицали железные скорострельные, полтретья ствола рваных затинных, 1 тюфяк железный невелик без станку, 1 тюфяк железный в станку, 12 пицалей затинных с жаграми, 12 пицалей затинных без ложки и без замков, 4 пицали затинных без ложки и без замков, 2 пицали полковых рваных железных, 77 замков свитских, 90 замков фитильных от мушкетов, 19 пицалей съезжих с колесными и свитскими замками, 65 луков целых, 4 лука ломаных, 7 луков черемисских, 111 лубьев саадачных с колчаны старых и новых да лубье с колчаном писано золотом, 100 стрел, 2 медведна белых, 9 медведнишек худых черных. В сундуке три сверла самопальных, 2 воронила, ворот шурупный, 33 трещотки».²³

Нужно отметить, что упоминание термина «фитильный замок» в Описи 1641 г. представляет собой редкий случай, так как чаще в источниках встречается термин «жагра», обозначавший важнейшую и ранее других возникшую деталь механизма фитильного воспламенения – круто изогнутый курок, в котором зажимался фитиль.

Характерно, что в данной Описи *«пищали с жаграми»* отделены от *«пищалей с замками»*, что присуще документации XVII в. Весьма показателен случай с вяземскими стрельцами, вооружение которых в 1638 г. пополнялось мушкетами с жаграми. По сообщению воеводы, стрельцы заявили, что *«они из таких мушкетов прежде сево у них с жаграми не бывало, а были де у них и ныне есть пищали старые с замки»*.²⁴

В Описи 1641 г. отдельный раздел составляет список имущества Кузнецкой палаты, находившейся за Смоленской церковью, рядом с **кельей оружейного старца**, который заведывал оружейной палатой: *«против болницы полата каменная, куют в ней кузнецы монастырьское всякое железное дело»*. Всего в Описи 1641 г. указано 9 кузнецов: 5 монастырских и 4 оброчных, среди которых Васька, оброчный кузнец-самопальник (имел наковальню, молот, пару клещей), и Пронька самопальник, причем среди инвентаря 4 монастырских кузнецов упомянуто *«пятно топоровое»*, т. е. монастырское клеймо, которое сам мастер ставил на изготовленный им образец вооружения.²⁵

В 1624 г. была построена палата кирпичная *«у келарской близ казны болишие»* и тогда же – **кузница кирпичная**, причем в записи «Краткого летописца» упомянут и строивший ее мастер Елисей: *«Того же лета (1624) поставлена кузница кирпичная за братскою поварнею; мастеръ Елисей»*. Каменная кузница была размещена в монастыре напротив Больничных палат с шатровой церковью Зосимы и Савватия (разобрана в 1743 г.): *«против болницы палата каменная кують в ней кузнецы мнстрьское всякое железное дело подле кузничной палаты поварня братьцкая каменная а в поварне семь котловъ меденых по сторон той братьцкой поварни поварни каменные же стряпоють в них в гдрвь приход у поварен же хлебная изба»*²⁶. Монастырские хлебня и поварня снабжались водой по каменной трубе, проведенной от Белого пруда из-за стены обители, причем колодцы имели специальные устройства для подъема воды и подачи ее в помещения по медным трубам²⁷. Благодаря этому была обеспечена бесперебойная подача воды, необходимая для технологических нужд оружейного производства. Например, в 1623 г. приглашенные иноземцы построили на Пушечном дворе *«кузнечную мельницу и учили железо ковать водою»*²⁸.

Самые ранние изображения Оружейной палаты Троице-Сергиева монастыря (рис. 4) относятся ко времени составления Описи 1641 г.,

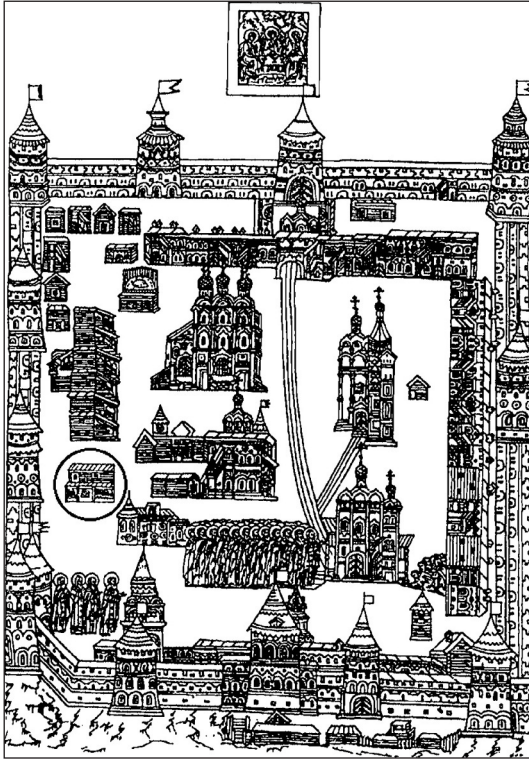


Рис. 4. Троице-Сергиев монастырь
(прорись иконы)

причем на иконах к северу от каменной поварни между церковью Смоленской иконы Божией Матери и Каличьей башней показано здание с одним входом и большим числом плотно посаженных друг к другу окон треугольной формы, которое снабжено надписью «**Оружейная палата**»: «Под церковию Соловецких чудотворцов полата каменная ... Подле той полаты онбар деревяной, в нем стоит **городовой наряд**: пищали полоторные и полковые и тюфяки и иной мелкой наряд».

О масштабах работ оружейных мастерских Троице-Сергиевого монастыря красноречиво свидетельствует восторженный отзыв Павла Алеппского, посетившего в 1655 г. монастырские арсеналы: «*Пушки без счета, ружья большие и малые без числа, оружие во множестве: луки, стрелы, мечи, пистолеты, копы, кольчуги и железные брони, **каких ни одной не найдешь в турецкой земле...** Как сказал нам келарь, в этом монастыре оружия и снарядов хватит более чем на 30 000 человек. Есть порох в бесчисленных бочках, есть также ядра и гольшии для железных пушек, цепи и пр.*».

Несмотря на историческое значение троицкой Оружейной палаты в 1742 г. был дан указ о сносе здания оружейных мастерских (рис. 5), который лишь в 1779 г. был приведен в исполнение. По указу графа П.И. Шувалова 26 декабря 1756 г. у Троице-Сергиевой лавры был

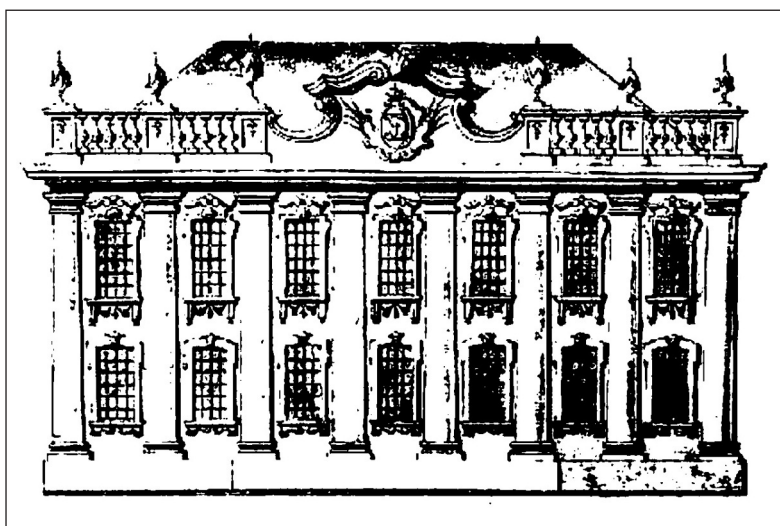


Рис. 5. Оружейная палата Троице-Сергиевой лавры до сноса 1779 г.
(Из альбома 1745 г.)

изъят почти весь монастырский арсенал и передан 7 января 1757 г. в артиллерийское ведомство, но остальная часть оружейной казны осталась неприкосновенной.

Согласно ведомости 1756 г., в Троице-Сергиевом монастыре в то время находилась внушительная оружейная казна, в составе которой помимо прочего оружия и предметов вооружения было 167 русских фузей, 187 малокалиберных ружей, 377 карабинов польской работы с кремнево-ударными замками и 60 карабинов с колесцовым замком, 320 пар польских пистолетов с медной оправой, 154 пары польских пистолетов с железной оправой и 86 пар подобных пистолетов меньшего размера, 68 польских сабель с медной оправой, 358 польских сабель с железными эфесами и с клинками высокого качества, украшенными насечкой и латинскими надписями²⁹. В описании лавры, составленном Миллером между 1770–1775 гг., приведены существенные подробности, что «в Оружейной палате хранятся старинные шлемы, колчуги, мечи чрезвычайной величины и тяжести; было также немалое число и огнестрельного мелкаго оружия, но оно все почти взято по указу в прошлом 1756-м году в Военную походную покойнаго генерала фельдцейхмейстера графа Петра Ивановича Шувалова канцелярию».

По именному повелению императора Николая I в 1830 г. из Троице-Сергиевой лавры было передано в Московскую Оружейную палату по ведомости оружие, которое осталось *«после защищения Лавры против Литвы»*.³⁰ В описи 1835 г. троицкие пищали (рис. 6) были описаны среди отдельных стволов, а не цельных ружей: *«Стволов разных форм пятьдесят восемь, к ним находится несколько совершенно изломанных лож, коим и числа по остаткам определить нельзя»*³¹. В описи Оружейной палаты 1886 г. впервые было высоко отмечено мемориальное

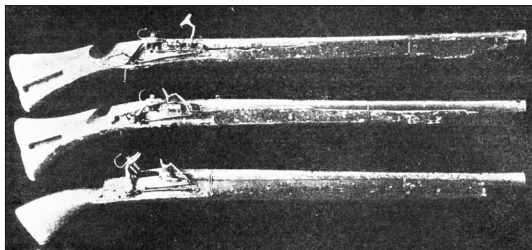


Рис. 6. Образцы затинных пищалей Троице-Сергиева монастыря

значение троицких пищалей: *«Двадцать восемь ружей русского дела разных образцов, служивших при защите Троице-Сергиевой лавры. Ружья эти представляют образцы оружия, которыми славные защитники Троице-Сергиевой лавры отстаивали славу русского имени и целостность и независимость Отечества. Все они поломаны и разрознены. Остатки эти поступили в Палату в 1830 году апреля 20 из Троице-Сергиевой лавры, при отношении экспедиции кремлевского строения от 2 апреля того же года за № 836, в числе 58 ружей, вместе с 250 бердышами, семью панцырями и одним локотником»*.³²

В числе ружей, поступивших в 1830 г. в Оружейную палату из арсенала Троице-Сергиевой лавры, Н.В. Гордеев обнаружил присланный из Москвы образцовый ствол работы московских самопальных мастеров.³³ На верхней средней грани в казенной части этого ствола (1151 ОП) имеется клеймо в виде двуглавого орла, без короны, с опущенными крыльями. Около 150 стволов из основного собрания Оружейной палаты помечены таким клеймом, означавшим государственное испытание ствола усиленным зарядом пороха. Клейма на стволах пищалей *«ТРО»*, *«СЕР»* и *«К»*, расшифрованные Н.В. Гордеевым как *«Троица»*, *«Сергий»* и *«Казна»*, убеждают, что это оружие действительно имело непосредственное отношение к Троице-Сергиеву монастырю (рис. 7). Для сравнения – среди документов приема

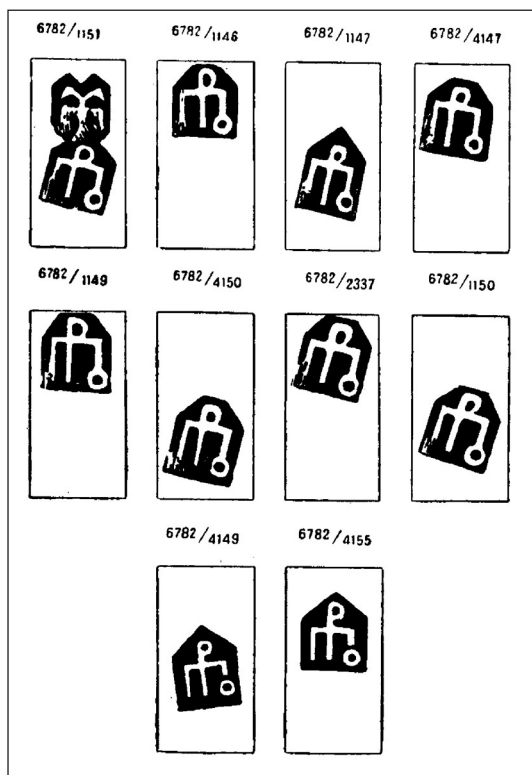


Рис. 7. Образцы клейм на стволах пищалей с начертанием названия монастыря «Троица»

По приему выкова ствола, его массивности (вес выше 3 кг при длине до 750 мм), калибру 16 мм и скупой отделке можно сделать вывод, что уцелевшие до наших дней стволы троицких пищалей были изготовлены во второй половине XVI в. В пользу этой датировки свидетельствуют и ближайшие аналоги, которые были обнаружены среди 8 стволов пищалей из Соловецкого монастыря, поступивших в 1877 г. в Артиллерийский музей³⁶. Наиболее ранний ствол пищали № АИМ 17/10, который датируется первой половиной XVI в., имеет следующие характеристики: вес ствола – 3980 г, длина – 761 мм, калибр – 18,6 мм. Ствол крепился в ложе с помощью вклепанных железных оковок в нижней части ствола, т. е. точно так же как соединяются стволы с ложами в **затинных** пищалях из коллекций ВИМАИВиВС и ГИМ.

оружия в Соловецком монастыре имеется упоминание о том, что в 1691 г. принято ружье с монастырским клеймом «СЛО» («соловецкий»)³⁴.

Замки Троице-Сергиевой лавры являются наиболее ранними русскими замками. На одном из замков с прямыми пружинами в верхней части замочной доски под курком выбито монастырское клеймо «СЕР» («Сергий»), аналогичное клеймам на стволах. Как полагала Л.К. Маковская, ранние варианты замка русского типа существовали уже в конце XVI в.³⁵

На **10 троицких стволах** из 28 в верхней грани ствола имеется чуть наклонное вправо клеймо «ТРО» («Троица»), причем именно возле троицкого клейма на одном из стволов поставлено клеймо с изображением двуглавого орла (рис. 8)³⁷. Наиболее древними можно



Рис. 8. Пищаль затинная. Троице-Сергиев монастырь. Вторая половина XVI в. Оружейная палата Московского Кремля. ОР-70

верхней грани ствола, в казенной части, выбито монастырское клеймо «СЕР» («Сергий»), которое в ряде случаев сочетается с клеймом «ТРО» («Троица Сергий») на 8 стволах (1147 ОП, 1149 ОП, 1150 ОП, 2337 ОП, 4147 ОП, 4149 ОП, 4150 ОП, 4155 ОП). На той же верхней средней грани имеется знак «К», т. е. монастырская казна, причем только два ствола имеют все три клейма.

Большинство стволов калибром 16 мм предназначалось для **фитильных мушкетов**, но позднее были переделаны для присадки кремневых замков путем снятия полки для затравочного пороха (рис. 9). Произошло это, скорее всего, во второй половине XVII в., так как в Описи 1641 г. еще упоминаются «12 **пищалей затинных с жаграми**, 12 **пищалей затинных без ложки** и без замков, 4 **пищали затинных без ложки** и без замков», т. е. всего 28 «**затинных пищалей**», указанных как «**ружья русского дела**» в более поздних описях

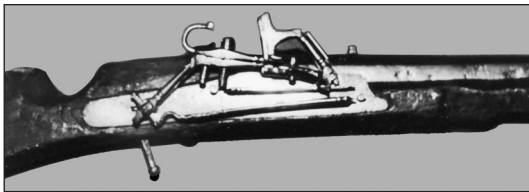


Рис. 9. Пищаль затинная. Оружейная палата Троице-Сергиева монастыря. Длина ствола – 820 мм. Общая длина – 1020 мм. Длина замочной доски – 230 мм

считать стволы с одним клеймом «ТРО» (1146 ОП, 1151 ОП). Все стволы с таким клеймом имеют специальную полку для пороха, приклепанную к стволу у запального отверстия, что характерно преимущественно для **фитильных мушкетов**. На 17 стволах из 28 на левой стороне

верхней грани ствола, в казенной части, выбито монастырское клеймо «СЕР» («Сергий»), которое в ряде случаев сочетается с клеймом «ТРО» («Троица Сергий») на 8 стволах (1147 ОП, 1149 ОП, 1150 ОП, 2337 ОП, 4147 ОП, 4149 ОП, 4150 ОП, 4155 ОП). На той же верхней средней грани имеется знак «К», т. е. монастырская казна, причем только два ствола имеют все три клейма.

Оружейной палаты после передачи из лавры. Об их боевом применении при обороне Троице-Сергиева монастыря свидетельствует Опись 1641 г., согласно которой на 12 монастырских башнях находилось 90 артиллерийских орудий, в числе которых упоминаются и «пищали затинные». Эти малокалиберные орудия, чуть больше ружья, предназначенные для настильной прицельной стрельбы большими свинцовыми пулями, позднее были известны как «крепостные ружья», а их название «затинные» («стенные» или «застенные») восходит к слову «затин» («стена», «стенка», «перегородка», «закрытие»), причем под стенами разумеются брустверы городских, или крепостных, стен, по-славянски называвшиеся забралами (греч. «*protachon*», лат. «*prorignaculum*»). Как определял «затинную пищаль» знаменитый историк Тагищев, «**по имяни всякую пищаль или фузею затинною назвать можно, обо затин разумеется заряд, сии же особно и змаговницы названы, немцы называют дупель, гакен, ружье железное кованое, стволы очень длинные, некоторые бывают винтовальные в ложах з замками или безо всего, ставятся на станках или железных вилах. Но ныне оных для трудности заряджання (поелику заряджались с казенного винта, вместо коего была железная плитка с чеками) не употребляют, токмо для древности в цейхгаузах, или оружейных домах, хранят**»³⁸.

В данном контексте важно подчеркнуть, что с конца XV в. под пищалью подразумевали и ручное, и артиллерийское оружие³⁹. В России часто использовался термин «затинная пищаль», а в Западной Европе – «гаковницы» (нем. *Hakenbuechse*) – дульнозарядные ружья XV–XVI вв. с крюками («гаками») под стволами, которые зацеплялись за крепостную стену с целью уменьшения отдачи при выстреле (рис. 10). Крюк, как правило, с отверстием, крепился с помощью обоймы либо приваривался к нижней образующей ствола. В XVI в. как на Руси, так и в Европе были широко распространены «гаковницы» с фитильными замками⁴⁰. При том креплении ствола в ложе с помощью вклепанных железных оковок, какой наблюдается у троицких пищалей, они принадлежат именно к типу «гаковниц».

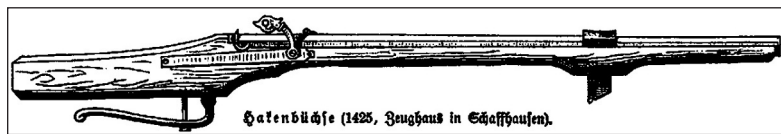


Рис. 10. Гаконница арсенала крепости Шафхаузен, 1425

В грозненскую эпоху «затинные пищали» составляли неотъемлемую часть «наряда», как, например, при взятии Казани дьяку Ивану Выродкову было приказано поставить башню у Царевых ворот и водрузить на нее «*полуторные пищали и затинные*», из которых велся прицельный огонь по улицам города.⁴¹ В ходе Ливонского похода разрядные книги неоднократно упоминают «затинные пищали» в составе городского «наряда»: «*А наряду в городе: 5 пищалей волконетов меденых, да пушечка полковая, да 2 пищали скорострельных, да 50 затинных*» (под 1578 г.), «*наряду на городе: 6 пищалей медных, 6 пищалей железных, да 4 пищали железных же скорострельных, да 88 пищалей затинных*» и т. д.⁴²

Во время 16-месячной осады Троице-Сергиева монастыря героическим защитникам обители удавалось метким огнем пушек и затинных пищалей отбивать раз за разом атаки польско-литовских захватчиков, как, например, в ночь на 14 октября 1608 г., когда «тушинцы» самоуверенно, с музыкой предприняли нападение на монастырь, или в ночь на 28 мая 1609 г., во время генерального штурма, когда все взрослое население крепости, способное держать в руках оружие (не более 500 человек), проявило высокий боевой дух: «*горожане же бились с ними со стен городских, также били из многих пушек и пищалей и, насколько могли, много побили литвы и русских изменников. И так милостью пребезначальной Троицы и по молитвам великих чудотворцев не дали им тогда близко к городу подойти и никакого вреда городу причинить*».⁴³

В значительной степени успех обороны Троице-Сергиева монастыря был связан с мощным арсеналом, накопленным к тому времени в обители, а также возможностью своевременной починки оружия в монастырской Оружейной палате. Нельзя не отметить, что данный исторический пример служит наилучшим доказательством непрерывной традиции устройства оружейных мастерских в детинцах древнерусских городов. Закономерно, что троицкие «затинные пищали» – поврежденные, без лож и без замков, но овеянные славой героев 1608–1610 гг. – были бережно сохранены, по данным Описи 1641 г., в Оружейной казне Троице-Сергиева монастыря, откуда поступили впоследствии на хранение в Оружейную палату Московского Кремля как «*образцы оружия, которыми славные защитники Троице-Сергиевой лавры отстаивали славу русского имени и целостность и независимость Отечества*».

¹ Отдельные положения данной работы были ранее освещены в ряде авторских публикаций: Ульянов О.Г. Оружейные мастерские Троице-Сергиевой лавры и их роль в героической обороне монастыря в годы смуты // Церковь и общество в России на переломных этапах истории: сборник тезисов Всероссийской научной исторической конференции Московской Духовной Академии. Сергиев Посад, 2012. С. 20–29; доклад на VIII Международной научной конференции «Троице-Сергиева лавра в истории, культуре и духовной жизни России: материальные свидетельства духовной культуры» 3–5 октября 2012 г.

² Приводится по публикации на официальном сайте Московского Патриархата: <http://www.patriarchia.ru/db/text/2514969.html>.

³ Полное собрание русских летописей (далее: ПСРЛ). VI. СПб., 1853. С. 314; Акты, относящиеся до юридического быта древней России (под ред. Н.В. Калачова). Т. II. СПб., 1864. № 191. Col. 602.

⁴ Приводится по публикации на официальном сайте Московского Патриархата: <http://www.patriarchia.ru/db/text/2568810.html>.

⁵ Приводится по публикации на официальном сайте Московского Патриархата: <http://www.patriarchia.ru/db/text/2524751.html>.

⁶ О московской оружейной школе в этот период см.: Ульянов О.Г. Институт оружейничих и развитие московской оружейной школы в XVI веке // Война и оружие. Новые исследования и материалы. Материалы Международной научно-практической конференции. Ч. II. СПб., 2010. С. 351–366.

⁷ Возвращена обратно в Москву лишь в 1661 г. // РГАДА. Ф. 396. Оп. 1. Ч. VII. Ед. хр. 7767.

⁸ «Городу в стене толщина полторы сажени, а инде и в две сажени; а вышина городу у Красные башни до зубцов две сажени, исподгорья от прудов у Луковой башни (с южной стороны крепости) по зубцы ж две сажени с полусаженью» (Оп. 1641 г.). Высота стен указана здесь только «до зубцов», да высот самих зубцов около 1,5 м. Сравнение размеров по данным Оп. 1641 г. с промерами в натуре позволяет установить абсолютную величину меры, которой пользовались ее составители – это «сажень без чети», равная 197 см.

⁹ ОР ГИМ. Син. 645; publ.: Летопись занятий Археографической комиссии за 1864 г. Вып. 3. СПб., 1865. С. 18–26; Горский А.В. Историческое описание Свято-Троицкия Сергиевы Лавры. М., 1890. Ч. 2. С. 177–182.

¹⁰ Горский А.В. Историческое описание Свято-Троицкия Сергиевы Лавры. С. 180.

¹¹ Κομνηνός Ἰωάννης, Προσκυνητάριον του Αγίου Όρους του Ἀθῶνος, ἐπιμέλεια Ἀντιφωκίτη, Συναγωγὸν 1701 πρώτῃ ἐκδόσῃ, Ἀθήνα 1984.

¹² Пешеходца Василия Григоровича-Барского-Плаки-Албова, уроженца киевского, мон. антиохийского, путешествие к святым местам, в Европе, Азии и Африке находящимся, предпринятое в 1723 и оконченное в 1747 г. Ч. 2. СПб., 1785; науч. изд.: Второе посещение Святой Афонской Горы Василием Григоровичем-Барским, им самим описанное, более подробное, с 32-мя собственноручными его рисунками и картою Афонской Горы. СПб., РИМА, 1887. С. 13.

¹³ Акты, собранные в библиотеках и архивах Российской империи Археографической экспедицией Академии наук. Т. 1. СПб., 1836. С. 367.

¹⁴ Акты Московского государства. Т. 1. М., 1890. С. 39.

¹⁵ ПСРЛ. Т. 14. М. 1965. С. 13.

¹⁶ Isaac Masse de Harlem. Histoire des guerres de la Moscovie (1601–1610)... Publie pour la premiere fois d'apres le ms. hollandaise original de 1610, avec d'autres opuscules sur la Russie, et des annotations par M. le prince M. Obolensky et M. le Dr. A. van der Linde.

- Vixelles, 1866. Т. I. P. 210 (франц. пер. т. II, p. 225). Ср.: Исаак Масса. Краткое известие о Московии в начале XVII века. М., 1937. С. 174.
- ¹⁷ Молчанов Козьма. Описание Архангельской губернии. СПб., 1813. С. 295.
- ¹⁸ РГАДА. Ф. 1201/1. Оп. 10. № 251. Л. 3; № 492. Л. 3; № 380. Л. 3–4.
- ¹⁹ Кирпичников А.Н., Хлопин И.Н. Крепость Кирилло-Белозерского монастыря // МИА. № 77. М., 1958. С. 197.
- ²⁰ Русская историческая библиотека. Т. II. СПб., 1875. С. 672. № 168.
- ²¹ См. подробнее: Ульянов О.Г. Оружейная школа Москвы в первой половине XVII в. (по данным Описей 1639, 1646 и 1647 годов) // Война и оружие. Материалы Второй Международной научно-практической конференции. Ч. 2. СПб., 2011. С. 442–455.
- ²² Гордеев Н.В. Русское огнестрельное оружие и мастера-оружейники Оружейной палаты XVII в. // Государственная Оружейная палата Московского Кремля. М., 1954. С. 15–16.
- ²³ Опись 1641 г. // СПГИХМЗ, ИНВ 289 ИХО; Копии: а) составлена в Троице-Сергиевой лавре, 2-я пол. XIX в. (рукопись – Загорский музей, № 187), б) составлена С. Н. Дурылиным, Ю.А. Олсуфьевым, М.Ю. Олсуфьевым, 1919–1923 гг. (рукопись – РГБ, ф. 173, II, № 225, М. 7397).
- ²⁴ Марголин С. Л. Вооружение стрелцкого войска // Труды ГИМ, XX. М., 1941. С. 97.
- ²⁵ См. подробнее: Ульянов О.Г. Оружейные мастерские Троице-Сергиевой лавры и их роль в героической обороне монастыря в годы смуты. С. 27.
- ²⁶ Опись 1641 г. Л. 520а.
- ²⁷ Путешествие Антиохийского Патриарха Макария в Россию в половине XVII века, описанное его сыном, архидиаконом Павлом Алеппским. М., 1898. Вып. IV. С. 35.
- ²⁸ Забелин И. Дополнения к Дворцовым разрядам. М., 1883. Кн. III. С. 161.
- ²⁹ Ведомость 1756 г. // РГАДА. Ф. 1204. Д. 10055.
- ³⁰ РГИА. Ф. 797. Оп. 3. Ед. хр. 10095. Л. 41–41 об.
- ³¹ Музеи Московского Кремля. ОРПГФ. Ф. 1. Оп. 1 Ед. хр. 6. Опись Вещам Московской Оружейной палаты 1835 г. Огнестрельное оружие. С. 999. № 8148–8206.
- ³² Опись Московской Оружейной палаты. Ч. 5. Кн. 4. Огнестрельное оружие. М., 1886. С. 148. № 6782.
- ³³ Гордеев В.Н. Русское огнестрельное оружие и мастера-оружейники Оружейной палаты XVII в. С. 9.
- ³⁴ РГАДА. Ф. 1201/1. Оп. 10. № 298. Л. 3.
- ³⁵ Маковская Л.К. Ручное огнестрельное оружие русской армии конца XIV–XVIII веков. Определитель. М., 1992. С. 31, 103; рис. 43.
- ³⁶ Мышковский Е.В. Стволы русского ручного огнестрельного оружия XV–XVI вв. // Советская археология. 1961, №1. С. 227, рис. 2/4, С. 231–233.
- ³⁷ См. подробнее: Ульянов О.Г. Институт оружейничих и развитие московской оружейной школы в XVI веке. С. 363.
- ³⁸ Татищев В.Н. Лексикон российской исторической, географической, политической и гражданской // Татищев В.Н. Избранные произведения. Л., 1979. С. 286.
- ³⁹ Кирпичников А.Н. Военное дело на Руси в XIII–XV вв. Л., 1976. С. 90.
- ⁴⁰ Stanisław Kobielski. Polska broń: broń palna. Wrocław, 1975. С. 30.
- ⁴¹ Татищев В.Н. История Российская: В 3 т. Т. 3. М., 2005. С. 626.
- ⁴² Разрядная книга 1475–1605 гг. Т. III. Ч. I. М., 1984. С. 14, 21.
- ⁴³ Сказание Авраамия Палицына // Воинские повести Древней Руси. Л., 1985. С. 415.