

Вооружение средневековой Коломны (XIII–XVII веков) по материалам археологических работ 1991–2006 годов¹

Военное дело средневековой Коломны сегодня мало изучено по письменным и археологическим источникам. Из летописей известно, что на протяжении всей своей истории Коломна играла немалую роль в военном отношении: коломенские войска постоянно участвовали в междоусобных войнах, а сам город являлся юго-восточным форпостом Московского княжества, а позднее Русского государства. Историография проблемы проанализирована в монографии А.Б. Мазурова, где сделан вывод, что «около середины XIV в. появляется городской полк Коломны, принимавший активное участие в обороне рубежей Московского княжества» (Мазуров, 2001. С. 159). Но летописные данные сообщают лишь о времени и местах сражений или направлениях походов, в которых участвовало коломенское войско, включавшее городское ополчение и служилых землевладельцев уезда. Часто оно всего лишь упоминается в числе большого войска.

Кроме летописей, для изучения военного дела есть возможность привлекать десятины, в которых сообщается информация о дворянском войске. Но этот источник также не дает полной информации о коломенском войске, так как в нем освещается лишь степень готовности к войне нерегулярных войск по Коломенскому уезду, кроме того, источник ограничен хронологически – и все же, по нему можно составить представление о комплексе вооружения позднесредневекового коломчанина. Именно этим путем пошел С.К. Богоявленский, изучая вооружение позднего средневековья на Руси. В своей работе он упоминает Десятню по Коломенскому уезду за 1577 г., где приводит следующую информацию: «Огнестрельного оружия коломнички в числе 279 человек совершенного не имели, но почти все были вооружены саадаком, т. е. луком и стрелами, и саблями – таких было 94%. Копия имело 12 человек, из которых у 8 копье было дополнением к саадаку и сабле, а у 4 оно составляло единственное оружие. 163 коломничка, то есть 59%, имели защитное вооружение в виде доспехов: 156 – были в пансырях, трое в тигеляях. Двое в кольчугах, по одному в зеркалах с наручами, в юшмане, в бехтерце. Большин-

ство имевших доспехи имели также шлемы» (Богоявленский, 1938. С. 267). Исследователь приходит к выводу, что в коломенском вооружении был один преобладающий комплекс: наступательное метательное оружие (лук и стрелы) и защитный доспех (панцирь). Связывает это автор с местными особенностями: «Коломнички, жившие близко к южной границе, были вынуждены сдерживать натиск татар, и вооружение их соответствовало татарскому бою... Татары нападали стремительным потоком, и главной задачей защиты было из-за укрытия остановить нападающих и не допустить рукопашной схватки, отсюда преобладание метательного вооружения» (Богоявленский, 1938. С. 267).

Коломна являлась важным военным пунктом Московского государства, и, в первую очередь, она обороняла южные и восточные рубежи. Что касается предметов вооружения, найденных в г. Коломне, то они не подвергались специальному изучению, упоминание о них встречается лишь в отчетах и монографии А.Б. Мазурова (2001), между тем, они найдены на большом числе раскопов (рис. 1).

Задачей нашей публикации является введение в научный оборот предметов вооружения из средневековой Коломны, определение типовой принадлежности разных категорий предметов вооружения и их хронологии.

Наконечники стрел

Коллекция наконечников стрел (35 экз.) была собрана в ходе археологических работ на территории Коломенского кремля и посада, в слоях преимущественно XVI–XVII вв., за исключением нескольких экземпляров, относящихся к слоям XII–XV вв. Все находки имеют хорошую сохранность. Наконечники, найденные в Коломне, относятся к классу железных. По форме насада они принадлежат к отделу черешковых, по форме сечения пера подразделяются на плоские (или уплощенные) и граненые (бронбойные).

При описании наконечников применяется классификация, разработанная О.В. Двуреченским (2007б) для наконечников стрел Московской

¹ Благодарю В.Н. Огнева, А.Б. Мазурова, А.С. Сыроватко и В.В. Черкасова за предоставленный неопубликованный материал.

Руси XV–XVII вв., а для более ранних образцов – типология А.Ф. Медведева (1966).

Плоские наконечники.

1. Ромбовидные (клиновидные) с вытянутой шейкой и узором (4 экз.) (рис. 2, 1–4). Размеры:

длина 67–77 мм, длина пера 57–67 мм, ширина пера 10–17 мм. Пропорции от 1:4 до 1:6. Коломенские наконечники отличаются небольшими размерами. Наконечники происходят с территории кремля из слоев конца XVI – первой половины XVII в (один из подпечной ямы конца XVIII в.,

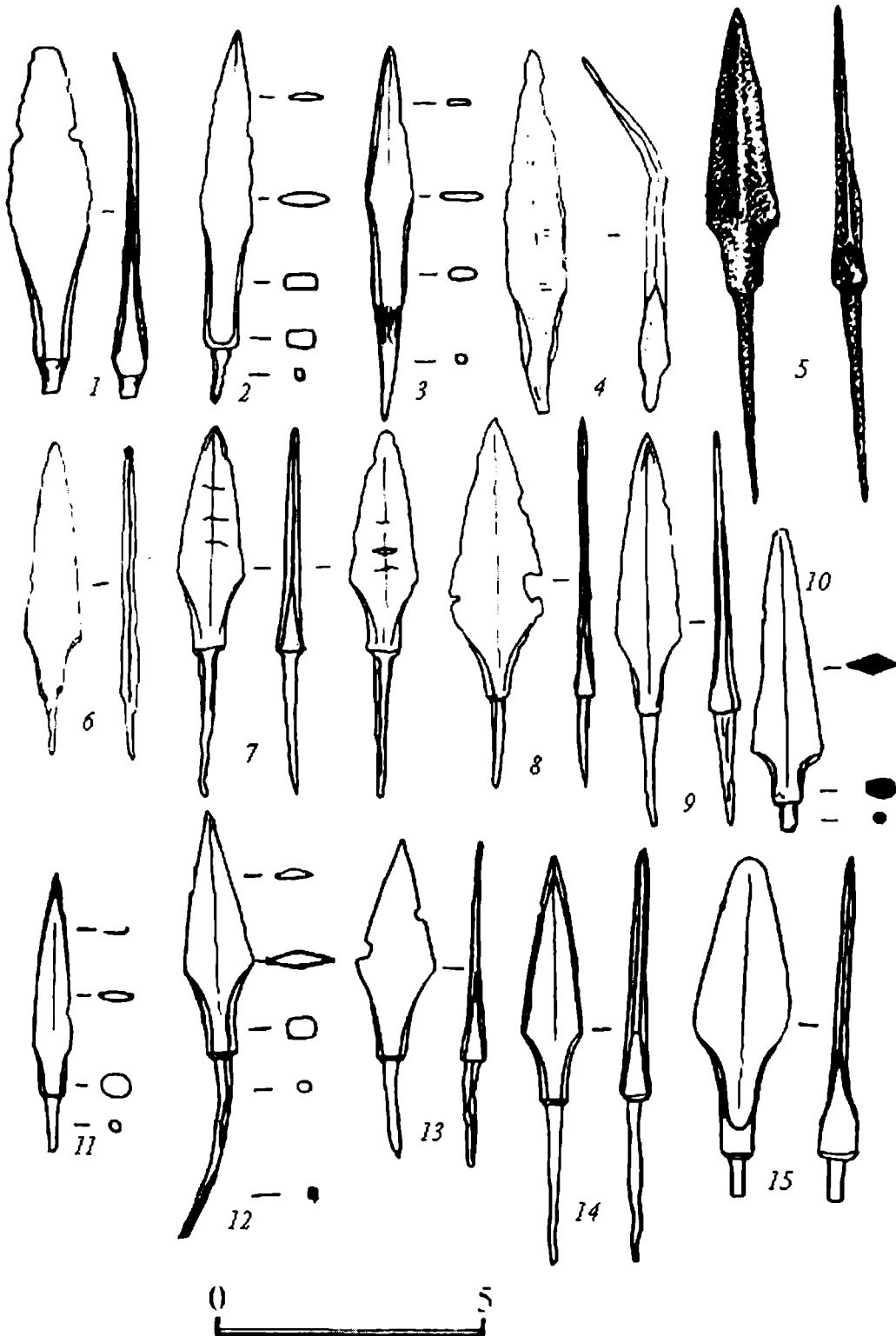


Рис. 2. Наконечники стрел

два найдены в переотложенном слое, один – из ямы конца XVI – первой половины XVII в.).

Данный тип наконечников не известен по материалам Древней Руси, но встречается в позднесредневековых коллекциях. О.В. Двуреченский относит их к типу 6-6 и датирует по сопутствующему материалу XVI–XVII вв. (*Двуреченский*, 2007б).

2. Ромбовидные (клиновидные) с упором (16 экз.) (рис. 2, 5–15; рис. 3, 16–18). Длина от 57 до 104 мм, длина пера 35–58 мм, ширина 14–190 мм. Пропорции пера от 1:2 до 1:5, преобладают пропорции 1:3 – 1:4. Найдены они на территории Коломенского кремля и посада: один в предматериковом слое, два – из слоя XVII–XVIII в., два – из слоя XVIII в., два – из слоя XVIII–XIX вв., семь относятся к подъемному материалу или обнаружены в переотложенных слоях (см. *Каталог*).

По А.Ф. Медведеву, данная группа наконечников относится к варианту 2 типу 40 (ромбовидные с упором и расширением в нижней трети длины пера) (*Медведев*, 1966. С. 64–65). Наконечники этого типа бытовали на Руси с X по XIV в. В позднесредневековое время клиновидные наконечники эволюционировали, в результате чего появляются ромбовидные наконечники с упором (тип 6а по О.В. Двуреченскому).

3. Клиновидный без упора (1 экз.) (рис. 3, 19). Длина наконечника 57 мм, длина пера 28 мм, ширина пера 10 мм. Пропорция 1:3. Наконечник найден на территории кремля, в слое XVII–XVIII вв., соответствует типу 7 (клиновидные без упора) по О.В. Двуреченскому. Наконечник является вариацией вышеописанного типа и отличается лишь отсутствием упора.

4. Остролиственный наконечник (1 экз.) (рис. 3, 20). Длина 104 мм, длина пера 60 мм, ширина пера 27 мм. Пропорция 1:2. Найден на территории кремля в яме XVI в. Этот наконечник подобен варианту 2 типа 61 по А.Ф. Медведеву, датированному его IX–XIII вв. Появление подобных наконечников в Восточной Европе в XIII–XIV вв. связано, вероятно, с монголо-татарским нашествием. Но коломенский наконечник имеет ряд индивидуальных особенностей: в нижней трети пера наконечника расположено отверстие диаметром 10 мм, его пропорции отличаются от пропорций, приведенных у А.Ф. Медведева.

5. Лавролистный (1 экз.) (рис. 3, 21). Длина 93 мм, длина пера 63 мм, ширина пера 19 мм. Пропорция – 1:3. Соответствует типу 63 по А.Ф. Медведеву (1966. С. 74). Найден на территории кремля, в переотложенных слоях. А.Ф. Медведев датирует этот тип периодом с IX в. (именно в это время появляются наконечники упомянутого типа с упором для древка, а черешок становится круглым в сечении) до позднего средневековья. Особенность коломенского наконечника состоит в том, что в сечении он треугольный.

6. Ромбовидный с наибольшим расширением

в верхней трети (1 экз.) (рис. 3, 22). Длина 84 мм, длина пера 48 мм, ширина пера 10 мм. Происходит он из ямы XVI в. Наконечник относится к варианту 2 типа 65 (по А.Ф. Медведеву), бытовавшему в XIII–XIV вв. Особенности коломенского экземпляра являются более вытянутая шейка, граненый черенок и грани на плоскостях пера наконечника. По О.В. Двуреченскому, относится к типу 96, существовавшему до середины XVII в.

7. Ромбовидный с наибольшим расширением в верхней трети и вогнутыми сторонами (1 экз.) (рис. 3, 23). Длина 65 мм, длина пера 38 мм, ширина пера 10 мм. Происходит он из ямы XVI в. Отличие коломенского наконечника в том, что у него вогнуты все четыре стороны и более вытянутые пропорции. По А.Ф. Медведеву, наконечник относится к типу 50, датированному IX–X вв., по О.В. Двуреченскому это тип 9а, доживающий до середины XVII в.

8. Ромбовидный наконечник с наибольшим расширением в средней трети пера, вогнутыми гранями и упором квадратного сечения (рис. 3, 24). Длина 87 мм, длина пера 51 мм, ширина пера 1,4 мм. Пропорция 1:4. Найден наконечник в кремле. Аналоги ему хранятся в Оружейной Палате, по О.В. Двуреченскому он относится к типу 6г, датированному XVI–XVII вв.

Граненые наконечники.

9. Бронебойные, с короткой боевой массивной головкой квадратного или ромбического сечения и с длинным черешком (1 экз.) (рис. 3, 25). Длина 69 мм, длина пера 18 мм, ширина пера 7 мм. Пропорция 1:3. Найден наконечник на посаде, в яме первой половины XVII в. По А.Ф. Медведеву, он относится к типу 92 (вариант 2). Наконечник из Коломны имеет индивидуальную особенность – черешок не круглого сечения, а ромбического.

10. Ланцетовидный квадратного сечения (1 экз.) (рис. 3, 26). Длина 78 мм, длина граненой части 26 мм, ширина грани 8 мм. Пропорция 1:3. Найден на посаде. Отличается более вытянутым черенком ромбического сечения и наличием насечек на гранях пера и упора. По А.Ф. Медведеву, относится к типу 78 (вариант 2), распространенному в XI–XIV вв.

11. Шиловидный, квадратного сечения с простым упором (1 экз.) (рис. 3, 27). Длина 37 мм, длина граненой части 16 мм, ширина граней 6 мм. Пропорция 1:3. Найден в яме первой четверти XVIII в., но на территории, которая осваивалась с XIII в. Особенность коломенского наконечника – квадратный черенок и сужение к низу пера. По А.Ф. Медведеву, относится к типу 90 (вариант 1), распространенному с I тысячелетия н. э. по XIV в.

12. Бронебойные с короткой массивной боевой головкой квадратного или ромбического сечения и с длинным черешком (2 экз.) Наконечники различаются размерами. Один (рис. 3, 28) имеет длину 50 мм, длину граненой части 26 мм и

ширину грани 7 мм; второй (рис. 3, 29) – длину 60 мм, длину граненой части 32 мм и ширину грани 7 мм. Оба наконечника найдены в кремле. У них округлые углубления на двух противоположных гранях в нижней трети пера и срезы в нижней половине пера с других противоположных граней. Наиболее близки им наконечники типа 92 по А.Ф. Медведеву, которые бытовали на Руси во второй половине XII – первой половине XIII в.

Единственный железный *втульчатый* наконечник имеет длину 94 мм, длину пера 50 мм, ширину пера 23 мм, толщину 7 мм, диаметр втулки 20x21 мм, внутренний диаметр 14x15 мм. Найден в кремле, в слое XV–XVI вв., где преобладал материал XV в. (рис. 5, 4). Наиболее близкой аналогией являются наконечники типа 3 по А.Ф. Медведеву, распространенные с VII по XIV в., наиболее поздняя находка из Новгорода датируется XIV в. (Медведев, 1966. С. 56–57) (но не исключено, что это арбалетный болт).

Единственный железный *втульчатый* наконечник имеет длину 94 мм, длину пера 50 мм, ширину пера 23 мм, толщину 7 мм, диаметр втулки 20x21 мм, внутренний диаметр 14x15 мм. Найден в кремле, в слое XV–XVI вв., где преобладал материал XV в. (рис. 5, 4). Наиболее близкой аналогией являются наконечники типа 3 по А.Ф. Медведеву, распространенные с VII по XIV в., наиболее поздняя находка из Новгорода датируется XIV в. (Медведев, 1966. С. 56–57) (но не исключено, что это арбалетный болт).

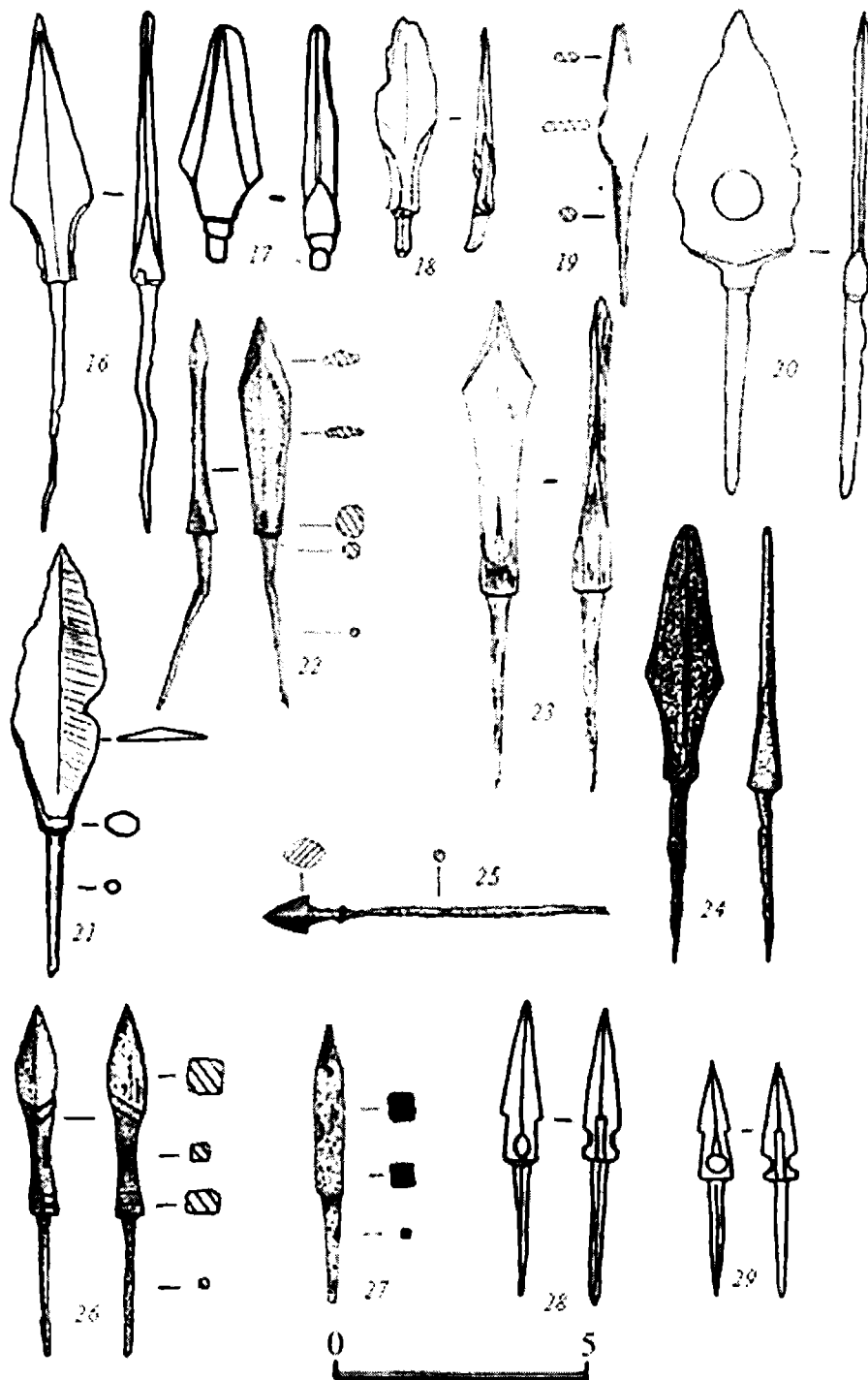


Рис. 3. Наконечники стрел

Деревянный черешковый наконечник клиновидной формы с максимальным расширением в нижней части. Длина его 50 мм, ширина 20 мм. В сечении наконечник овальный. Найден в кремле, в слое XIV в. По всей видимости, это обломок игрушечной или охотничьей стрелы.

Часть из наконечников стрел деформирована, возможно, при использовании. Всего деформированных наконечников 4: два с согнутым пером и два с согнутым черешком.

Коллекция коломенских наконечников единообразна: преобладают клиновидные наконечники. Что касается комплекса в целом, то можно сказать, что все наконечники имеют аналогию с более ран-

ними типами, но отличаются от них морфологически, что можно объяснить как эволюцией наконечников стрел, так и местными особенностями изготовления предметов вооружения.

Боевые средства защиты

Науш — крепился к шлему с двух боковых сторон, для защиты ушей. В коломенском кремле был найден один экземпляр (рис. 4, 5). Размеры: максимальная высота 115 мм, высота по краям 50 мм, ширина верхнего края 105 мм. Находка датируется по слою и аналогиям второй половиной XVI — первой половиной XVII в. Аналог происходит из раскопок в Москве (Зарядье).

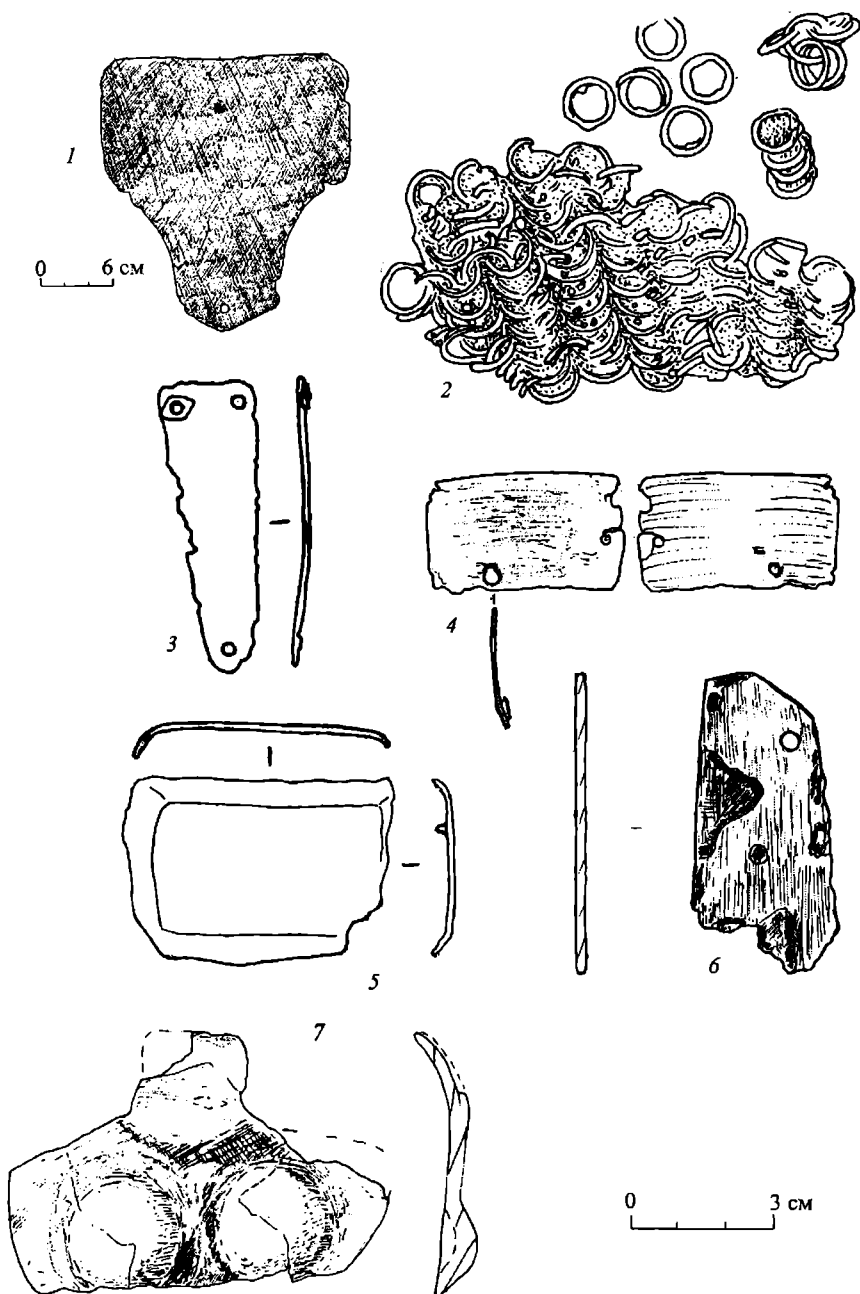


Рис. 4. Защитный доспех

В Коломне было найдено 9 панцирных пластин и один фрагмент кольчуги плохой сохранности.

Кольчуга была найдена на территории Кремля в виде обрывка размерами 100х55 мм (рис. 4, 1). Изготовлена из плоских колец путем крепления четырех колец на одно.

Панцирные пластины.

1. Квадратная, слегка выпуклая пластина размерами 59х52 мм при толщине 3 мм. На выпуклой стороне заметны четыре небольшие вмятины. По слою находка датируется второй половиной XV в.

2. Прямоугольная пластина (52х36х1 мм), на вогнутой стороне ее имелась заклепка. Находка сделана в слое с материалом XIII–XVII вв. (рис. 4, 4).

3. Прямоугольная пластина размерами 55х37х2

мм, в сечении имела трапецевидную форму. С внутренней стороны имелась заклепка (рис. 4, 5).

4. Треугольная пластина размерами 46х20х2 мм с тремя отверстиями по углам. Найдена в слое второй половины – конца XV в. (рис. 4, 3).

5. Обломок прямоугольной пластины размерами 30х35х3 мм, с заклепкой. Найдена она в слое второй половины XV – начала XVI в.

6. Трапецевидная пластина с двумя выпуклыми «жемчужинами», размерами 80х39х3 мм. На наружной поверхности сохранились остатки золотистого покрытия. Пластина найдена в частоточной канавке, датируемой XV в.

7–9. Три прямоугольные пластины с килевидными концами, вероятно, относящиеся к ламел-

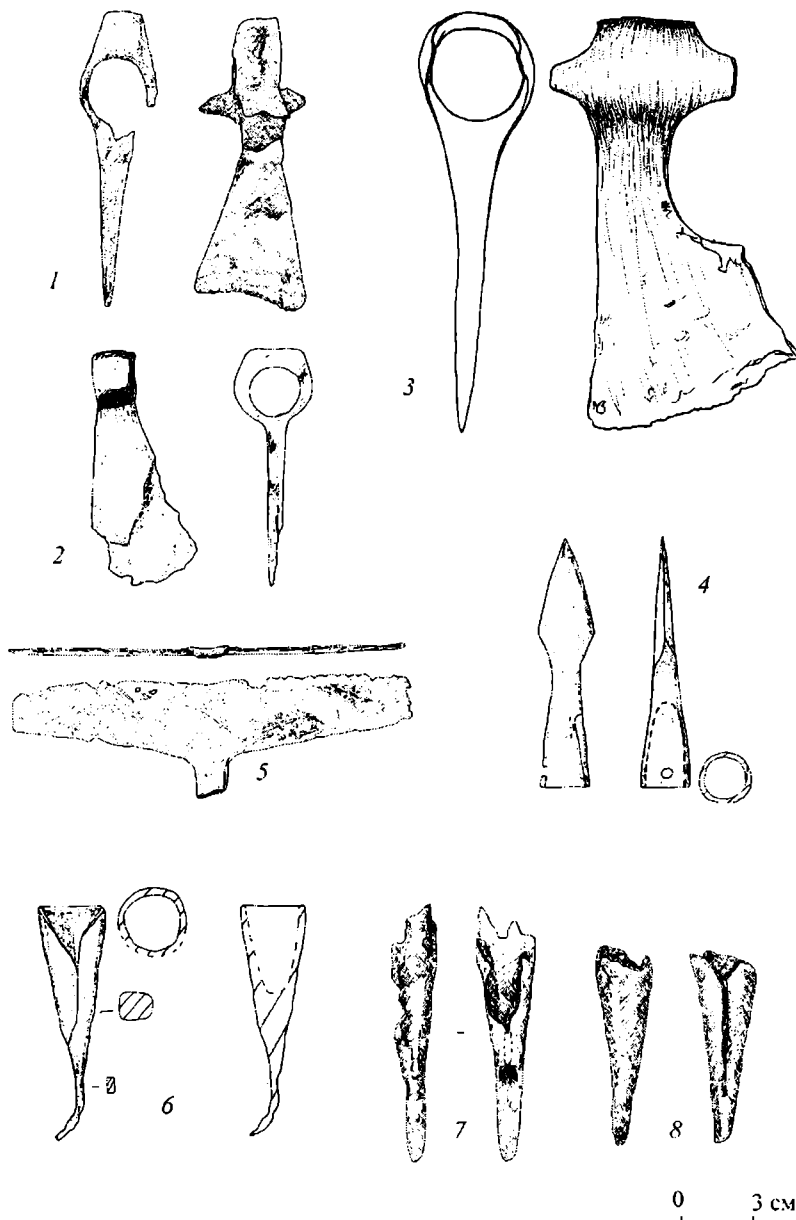


Рис. 5. Единичные находки

лярному доспеху. Две из них имеют размеры 51x104 и 33x65 мм, датируются по слою XVI – первой половиной XVIII в. Третья пластина фрагментирована, ее сохранившаяся длина 64 мм, ширина 30 мм, толщина 2 мм. Она имеет одно отверстие диаметром 4 мм и одно углубление в центральной части, диаметром 4 мм. Найдена она в яме первой половины XVII в.

Топоры

Боевые топоры чаще применялись до XIII в, позднее считались оружием небогатых дружинников. С развитием тяжелого доспеха, в XV–XVII вв., топоры слова входят в состав основного вооружения. Из всех топоров, найденных в Коломне, к боевым с уверенностью можно отнести три экземпляра.

1. Топор с двумя щековницами и прямой верхней

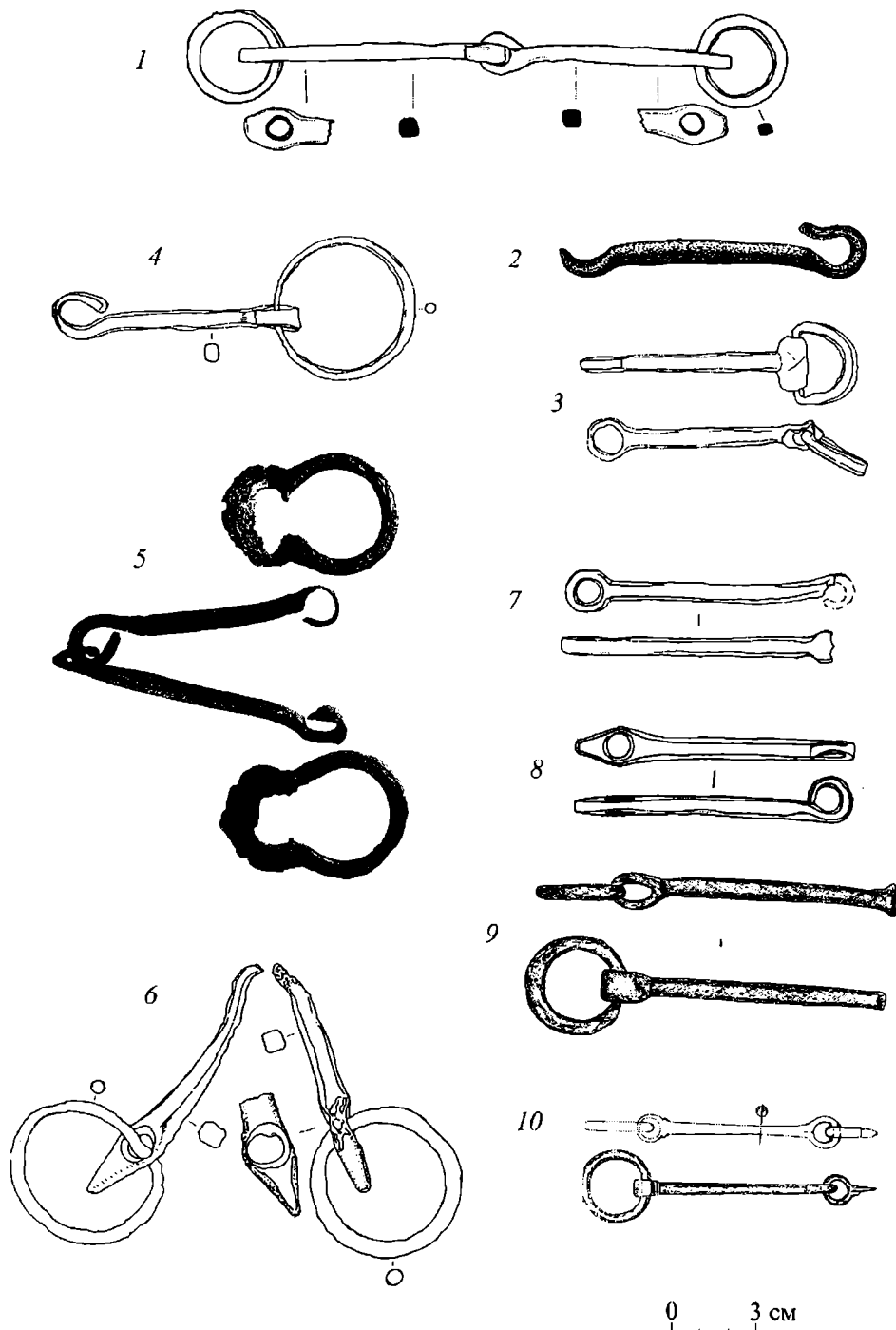


Рис. 6. Удила

гранью (рис. 5, 3). Общая длина топора 170 мм, ширина лезвия 83 мм, диаметр обушного отверстия 38 мм. Найден он в кремле, в слое конца XII – первой трети XIII в. По А.Н. Кирпичникову, относится к типу VI, распространенному в средней и северной Руси в XI–XIII вв. (Кирпичников, 1966. С. 38–39).

2. Топор с двумя щековицами (рис. 5, 1) длиной 140 мм и шириной 60 мм. Слой, в котором он был найден, датируется XV в. Близок топорам типа I, бытовавшим в X–XIV вв. (Кирпичников, 1966. С. 33–35).

3. Маленький топорик с сильно фрагментированным лезвием (рис. 5, 2). Сохранившаяся длина – 89 мм, ширина лезвия – 33 мм, диаметр обушного отверстия 19 мм. Найден в слое второй половины XIV – начала XV в. Наиболее близкими аналогиями являются топоры, найденные в Москве (в Ипа-

тьевском переулке) и в Орешке, датируемые первой половиной XVI в. (Кирпичников, 1976. С. 22), и топоры типа 2 по О.В. Двуреченскому, относящиеся к XVI–XVII вв. (2007. С. 259).

Втоки от копий

Нижняя часть древка копья была окована втоком, который позволял легко воткнуть его в грунт, и предохранял древко от гниения. В Коломне было найдено шесть втоков длиной от 84 до 108 мм, с диаметром втулки от 20 до 40 мм. Найденны они были преимущественно на территории кремля, в слоях второй половины XV – XVIII в. (рис. 4, 6–8).

Ядра каменные

Каменные ядра являются редкой находкой и, к

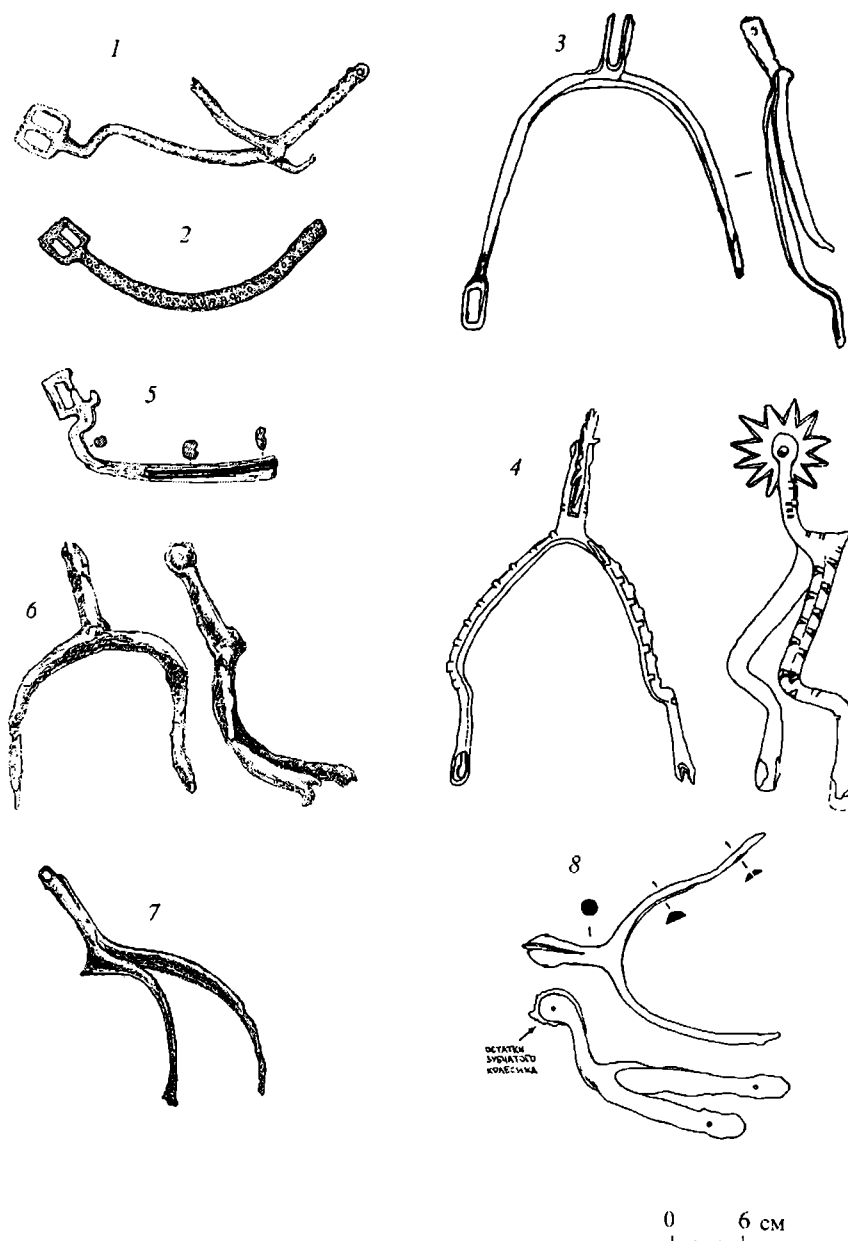


Рис. 7. Шпоры

сожалению, часто вообще не публикуются. Но, несомненно, это важный артефакт, так как метательное оружие в средневековье играло немаловажную роль, тем более что с XIII в. на Руси ведущей, с точки зрения тактики, была осадная война. Русские города осаждали и брали не только монголо-татары: в междоусобных войнах метательное оружие также находило широкое применение. К сожалению, сами метательные машины не сохранились. До нас дошли лишь изображения этой сложной техники на немногочисленных миниатюрах. Каменные ядра являются археологическими предметами, относящимися к метательному оружию.

Всего найдено 37 целых и фрагментированных ядер. Найдены они в кремле, в слоях XIV–XVI вв. (из них 20 ядер найдено в слоях конца XIV – первой трети XV в.) Все ядра в зависимости от диаметра и веса подразделяются на 3 группы (см. табл.).

Количество	Средний диаметр ядра (см)	Средняя масса ядра (кг)
2	13,4–14,5	2,35–2,70
9	7,0–7,5	0,40–0,50
26	8,0	0,50–0,65

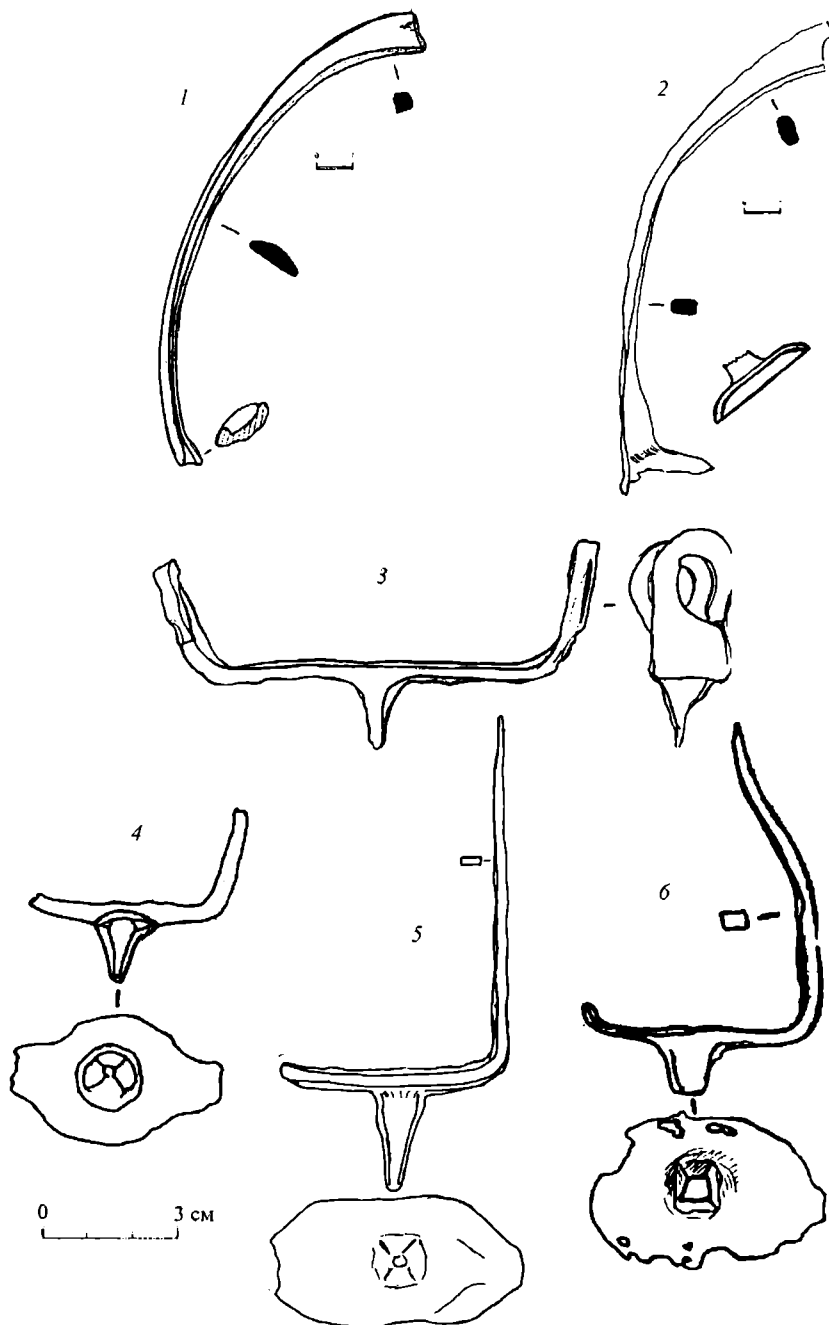


Рис. 8. Стремена и ледоходные шипы

Снаряжение всадника и коня

Удила. Всего на территории коломенского кремля и посада найдено 19 фрагментов удил. Представлены они преимущественно грызлами (11 экз.) длиной 140–170 мм (рис. 6, 1, 2, 4–10). Большая их часть относится к типу IV (по А.Н. Кирпичникову), который характеризуется большим разнообразием форм, разными размерами звеньев, трубчатыми петлями. Удила типа IV были наиболее распространены с IX по XIII в. по всей территории Руси. В Коломне они были найдены в слоях, относящихся преимущественно к XVII в., но включавших и более ранний материал XIV–XVI вв.

К типу II относится фрагментированное грыз-

ло с кольцом (рис. 6, 3) длиной 100 мм, с диаметром кольца 305 мм (сечение как грызла, так и кольца круглое). Грызло имеет характерное для типа II «манжетовидное» расширение петли (Кирпичников, 1973. С. 16.).

Еще один обломок удила – грызло длиной 90 мм – найден в слоях XVI–XVIII вв.

Шпоры. В Коломне найдено 10 фрагментов шпор типов II, IV, V по А.Н. Кирпичникову (Кирпичников, 1973).

Тип II. Один экземпляр шпоры с ременной петлей (из подъемного материала). Большинство шпор этого типа датируются 1150–1250 гг., но некоторые относятся и к началу XII в. На севере эти шпоры единичны и более распространены на юге.

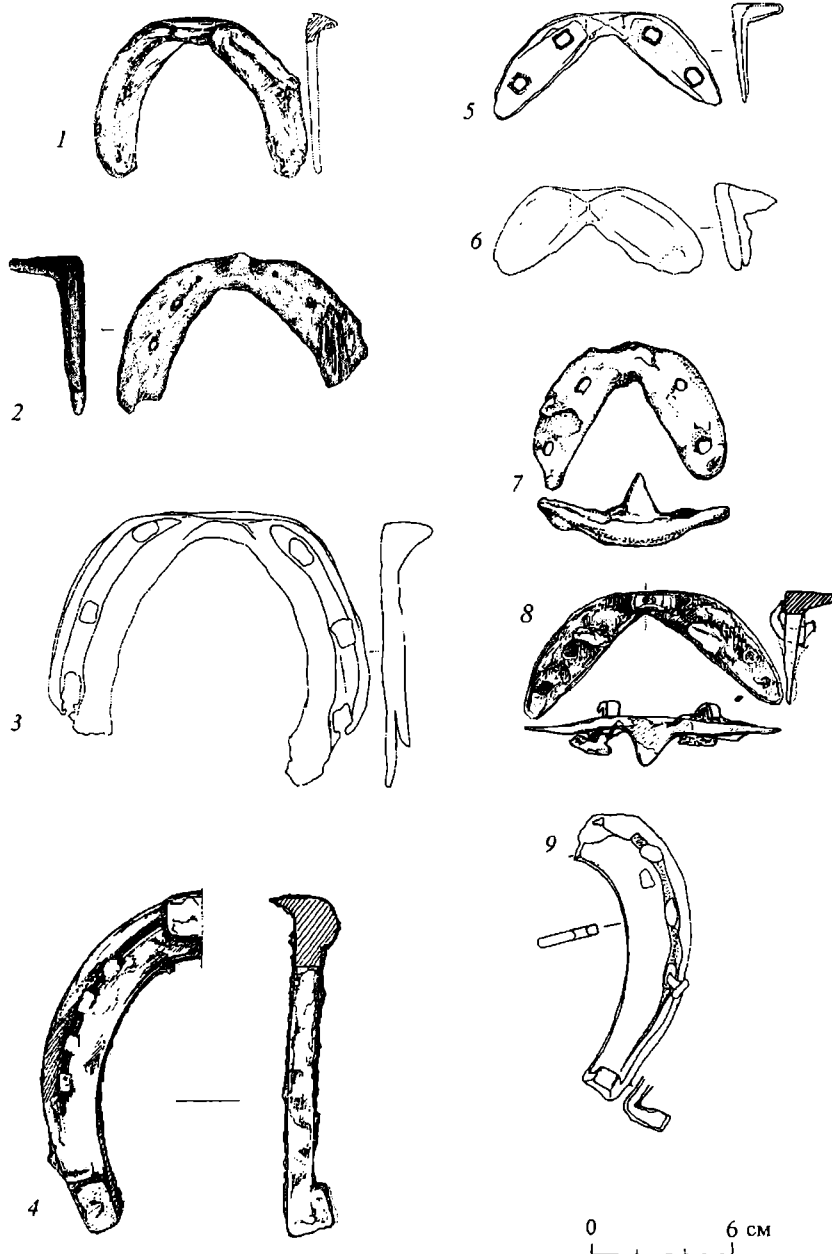


Рис. 9. Конские подковы

Тип IV. Один экземпляр (рис. 7, 2) найден на посаде. Шпора орнаментирована медной точечной инкрустацией. Этот тип бытовал в XII – первой половине XIII в.

Тип V. Шпоры с колесиком (7 экземпляров) (рис. 7, 1, 3–8). Одна из них (из слоя XIV в.) орнаментирована по дужке рельефными ассиметричными выступами (рис. 6, 4). Вторая шпора отличается прямыми дужками с петлями, прорезанными в скобе. Эта и остальные шпоры найдены в переотложенных слоях XIV–XVII в. По аналогиям они датируются XIV–XV вв.

Стремена. На территории кремля найдено 2 фрагмента стремян (рис. 8, 1, 2), наиболее близкие стремянам типа VII (по А.Н. Кирпичникову), с дужками, плавно переходящими в прямую или несколько прогнутую, линзовидную в плане подножку. Ушко путлища всегда прорезано в верхней части дужки, которая имеет

стрельчатое завершение. Дужка в сечении уплощенная, при сочленении с подножкой изредка образует утолщение («кулачок»). Коломенские стремяна найдены в перемешанном слое XIV–XVII вв. и XVIII в. (с наиболее ранним материалом XV в.). Большинство находок этого типа относится к XII–XIII вв., но в Московской Руси они известны до XVIII в.

Ледоходные шипы. Шесть обломков ледоходных шипов с округлыми несущими платформами и гранеными зубцами (рис. 8, 3–6) найдены преимущественно в слоях XVI–XVII вв., а также в перемешанных слоях с присутствием материала XIV–XV вв.

Подковы. Конские подковы являются наиболее массовыми находками. Нами учтено 90 экз. По типологии О.В. Двуреченского, их можно разделить на два типа:

Тип I (вариант 1) – одношипные подковы с

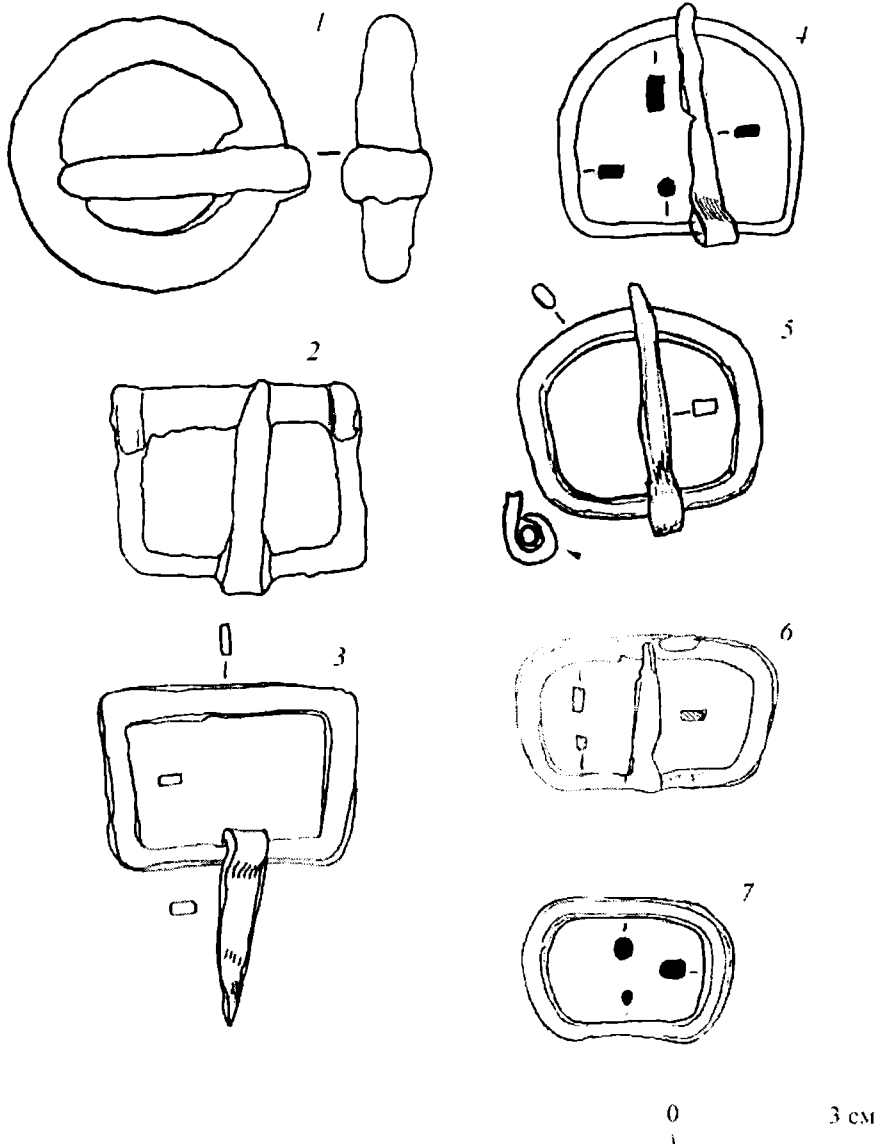


Рис. 10. Пряжки

четырьмя (реже шестью) отверстиями для гвоздей – найдено 35 экземпляров (рис. 8, 5–8).

Тип I (вариант 2) – 20 экземпляров (рис. 9, 1–3).

Датируется этот тип подков в Коломне по слою XVI–XVII вв., реже XV в. По О.В. Двуреченскому они датируются XV–XVII вв. (2004. С. 240).

Тип II. Подковы в форме трехчетвертного овала с двумя задними концевыми шипами (или тремя шипами) – 27 экз. (рис. 9, 4, 9). В Коломне найдены подковы, относящиеся к позднему варианту, которые отличаются более крупными размерами и имеют как концевые шипы, так и передний желобок, соединяющий отверстия для гвоздей. О.В. Двуреченский датирует их XVI–XIX вв. (2004. С. 240). В Коломне они датируются преимущественно XVII–XVIII вв.

Еще 8 экземпляров, вследствие плохой сохранности, отнести к какому-либо типу не удалось.

Пряжки. Из множества пряжек, найденных во время раскопок на территории кремля и посада, 51 экземпляр, по нашему мнению, можно отнести к предметам снаряжения коня и всадника. 36 из них имели рамку в виде кольца, полукольца или прямоугольника с закругленными углами, и относились к группе 2 по А.Н. Кирпичникову, датированной им XI–XIII вв. (рис. 10, 1–7).

Остальные пряжки можно отнести к более поздним, так как подобные формы не представлены среди ранних находок. Обнаружены они в слоях XVII–XVIII вв. и в перекопах.

Скребница. В Коломне имеется единственный подобный предмет, найденный в кремле, в

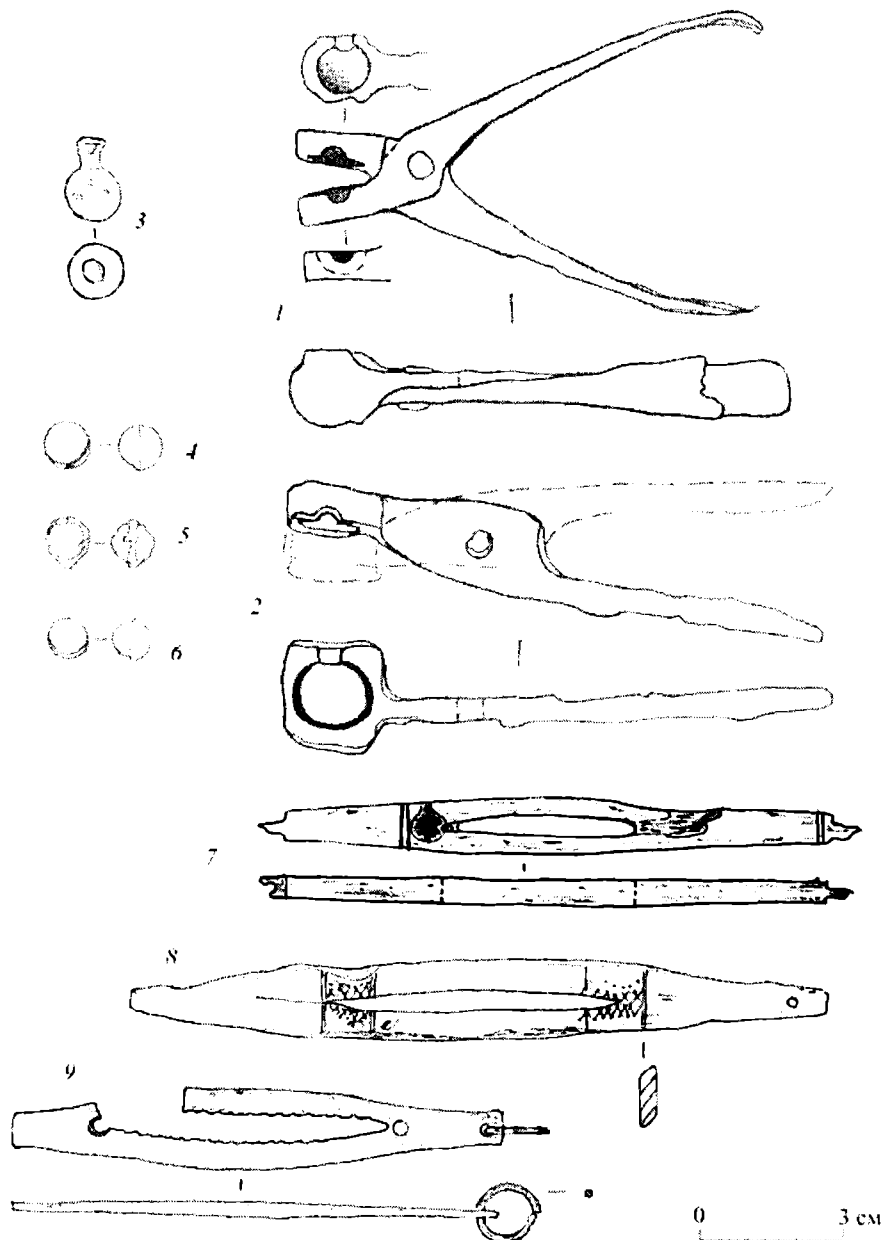


Рис. 11. Огнестрельное снаряжение

слое XVI–XVIII вв. Длина ее рабочей части 165 мм, ширина 30 мм (рис. 5, 5). По А.Н. Кирпичникову, она относится к типу I – с одной пластинчатой гребенкой, расположенной по отношению к рукояти в одной плоскости или под прямым углом (Кирпичников, 1973. С. 84).

Огнестрельное оружие и снаряжение

Представлено 15 свинцовыми пулями (рис. 11, 3–6), 4 ружейными кресалами и 2 пулелейками. По типологии О.В. Двуреченского, пули относятся к группе 1 (Двуреченский, 2005). Из них две пули варианта 1 имели диаметр 16 мм (одна найдена в яме конца XVI – начала XVII в., вторая – в срубе начала XVII в.); одиннадцать пуль варианта 2 с диаметром от 8,0 мм до 12,5 были найдены преимущественно в слоях XVII в.

Кресал в Коломне найдено 4 экз. Три из них происходят из кремля, из слоев XVI–XVIII вв. (с включением материала XIII–XV вв.) (рис. 11, 8, 9) и из ямы середины – третьей четверти XVIII в. (содержавшей также материал XV–XVII вв.). Четвертое кресало найдено на посаде в яме первой половины XVII в. (рис. 11, 7). Длина кресал колеблется от 100 до 140 мм, ширина в центральной части 11–16 мм, толщина 4–5 мм. Два кресала орнаментированы насечками. По аналогиям они датируются XVI–XVII вв. (Розенфельдт, 1958; Двуреченский, 2007).

Пулелейки имеют форму клещей (рис. 11, 1–2) длиной 112 и 103 мм (с диаметром формы 16 мм и 11 мм соответственно). Одна из них найдена в яме первой половины XVII в., вторая – в слое XVII в. Аналоги известны в Тушино и датируются XVI–XVII вв. (Розенфельдт, 1958; Двуреченский, 2007).

Подводя итоги, надо отметить, что большая часть находок найдена сериями, особенно ярко это видно на предметах вооружения из раскопок на ули-

цах Гранатной, Посадской, Лазарева, Болотникова и Большой Запрудной (табл. 2). Находки из раскопов, расположенных в непосредственной близости (Посадская, 9 и Посадская, 12, Лазарева II и III) и копавшихся в течение нескольких сезонов (Гранатная 1998 и 1999 гг., Болотникова 2003–2004 и 2006 гг.), были нами объединены. Картографирование находок показало, что все категории оружия одинаково распространены на всей территории кремля, лишь на посаде замечено увеличение их концентрации к востоку (рис. 1), что, возможно, связано с лучшей изученностью этой части города.

Анализируя археологические контексты, в которых были сделаны вышеописанные находки, можно прийти к выводу, что предметы вооружения происходят преимущественно из позднесредневековых слоев XV–XVII вв.

В вооружении Коломны преобладают наконечники стрел и предметы, относящиеся к снаряжению всадника и верхового коня. Конечно, нельзя забывать, что предметы вооружения вообще были очень дороги. После боя их собирали, сломанное чинили, и оружие передавалось из поколения в поколение, и чем дороже оно стоило, тем, соответственно, его больше берегли. Но, тем не менее, находки рубящего (мечи, сабли, топоры) или дробящего (булавы, кистени) оружия (за исключением трех топоров) не представлены в нашей коллекции.

Таким образом, рассмотрев разнообразные категории предметов вооружения, происходящих из раскопок на территории Коломны, можно заключить, что факт их распространения указывает на то, что в период XIII–XVII вв. Коломна была важным военно-стратегическим центром на юго-восточной границе Московского княжества и, в дальнейшем, Московской Руси. В данном случае, сведения письменных источников подтверждаются археологическими данными.

Литература

- Богоявленский С.К., 1938. Вооружение русских войск в XVI–XVII вв. // Исторические записки. Вып. 4. М.
- Двуреченский О.В., 2004. Средства и приемыковки лошадей в Москве и Московской земле (в XIII–XIX веках) // АП. М.
- Двуреченский О.В., 2005. Боеприпас для ручного огнестрельного оружия Московской Руси конца XV – начала XVIII века // АП. Вып. 2. М.
- Двуреченский О.В., 2007а. Наконечники стрел Московской Руси и Русского государства XV–XVII веков. // АП. Вып. 3. М.
- Двуреченский О.В., 2007б. Предметы вооружения и снаряжения всадника и верхового коня из сборов на территории Тушинского лагеря // АП. Вып. 3. М.
- Кирпичников А. Н., 1973. Снаряжение всадника и верхового коня на Руси в IX–XIII вв.
- Кирпичников А. Н., Медведев А.Ф., 1985. Вооружение // Древняя Русь. Город, замок, село. М.
- Кирпичников А.Н., 1966. Древнерусское оружие. Вып. 2. Л.
- Кирпичников А.Н., 1971. Древнерусское оружие. Вып. 3. Л.
- Кирпичников А.Н., 1976. Военное дело на Руси XIII–XV вв. М.
- Мазуров А.Б., 1991. Отчет об охранных археологических исследованиях на территории кремля города Коломны в 1991 году // Архив ИА РАН. Р-1. № 15978
- Мазуров А.Б., 1992. Отчет об охранных археологических исследованиях на территории кремля города Коломны в 1992 году // Архив ИА РАН. Р-1. № 17533.
- Мазуров А.Б., 1993. Отчет об охранных археологических исследованиях на территории кремля и в отдельных пунктах посада средневековой Коломны в полевом сезоне 1993 года // Архив ИА РАН. Р-1. № 18338.
- Мазуров А.Б., 1994. Отчет об охранных археологических исследованиях на территории кремля и в отдельных пунктах посада средневековой Коломны в полевом сезоне 1994 года // Архив ИА РАН. Р-1. № 18985.

- Мазуров А.Б.*, 1995. Отчет об охранных археологических исследованиях на территории кремля и в отдельных пунктах посада средневековой Коломны в 1995 году // Архив ИА РАН. Р-1. № 19322.
- Мазуров А.Б.*, 1996. Отчет об охранных археологических исследованиях в полевом сезоне 1996 года // Архив ИА РАН. Р-1. № 20462.
- Мазуров А.Б.*, 1997. Отчет об охранных археологических исследованиях в полевом сезоне 1997 года // Архив ИА РАН. Р-1. № 19938.
- Мазуров А.Б.*, 1998. Отчет об охранных археологических исследованиях в полевом сезоне 1998 года // Архив ИА РАН. Р-1. № 22028, 22029, 22030, 22031, 22032.
- Мазуров А.Б.*, 1999. Отчет об охранных археологических исследованиях в полевом сезоне 1999 года // Архив ИА РАН. Р-1. № 22524–22528.
- Мазуров А.Б.*, 2000. Отчет об охранных археологических исследованиях в полевом сезоне 2000 года // Архив ИА РАН. Р-1.
- Мазуров А.Б.*, 2001. Отчет об охранных археологических исследованиях в полевом сезоне 2001 года // Архив ИА РАН. Р-1.
- Мазуров А.Б.*, 2001. Средневековая Коломна в XIV – первой трети XVI вв. М.
- Медведев А.Ф.*, 1959а. К истории пластинчатого доспеха на Руси // СА. № 2
- Медведев А.Ф.*, 1959б. Оружие Новгорода Великого // МИА. № 65.
- Медведев А.Ф.*, 1966. Ручное метательное оружие // САИ. Вып. Е1–36. М.
- Огнев В.Н.*, 1991. Отчет об охранных археологических исследованиях на территории кремля города Коломны в 1991 // Архив ИА РАН. Р-1. № 196034
- Огнев В.Н.*, 1992. Отчет об охранных археологических исследованиях на территории посада города Коломны в полевом сезоне 1992 года // Архив ИА РАН. Р-1. № 18632.
- Розенфельдт Р.Л.*, 1958. Русский ружейный прибор начала XVII в. // КСИИМК. Вып. 72.
- Сыроватко А.С.*, 2002. Отчет об охранных археологических исследованиях в полевом сезоне 2002 года // Архив ИА РАН. Р-1.
- Сыроватко А.С.*, 2003. Отчет об охранных археологических исследованиях в полевом сезоне 2003 года // Архив ИА РАН. Р-1.
- Сыроватко А.С.*, 2005. Отчет об охранных археологических исследованиях в полевом сезоне 2005 года // Архив ИА РАН. Р-1.
- Сыроватко А.С.*, 2006. Отчет об охранных археологических исследованиях в полевом сезоне 2006 года // Архив ИА РАН. Р-1.
- Черкасов В.В.*, 2005. Отчет об охранных археологических исследованиях в полевом сезоне 2005 года // Архив ИА РАН. Р-1.1 Благодарю В.Н. Огнева, А.Б. Мазурова, А.С. Сыроватко и В.В. Черкасова за представленный неопубликованный материал.

Каталог находок.
Наконечники стрел.

№ п.п.	№ по описи	Автор отчета	Месты находки	Датировка по слою	Датировка по аналогиям	Рисунок
1	23	Огнев В. Н.	1991 г. Порт -пустырь, зачистка предматерика кв.1 /-2,25 м	2/2 - сер. XIII-XIV вв.	по А.Ф. Медведеву XI-XIV вв по О.В.Двуреченскому XVI-XVII вв.	2, 5
2	80	Мазуров А.Б.	1991 г. Новоголутвин монастырь траншея I кв.8 / -1,30 м	XVI-XVII вв.	по О.В.Двуреченскому XVI-XVII вв.	3, 24
3	313	Огнев В. Н.	1992 г. Порт, раскоп 1 кв. 4а / -2,01 м	XIV в.	по О.В.Двуреченскому XVI-XVII вв.	2, 6
4	143	Мазуров А.Б.	1993 г. ул. Лазарева, раскоп I, я. 3Б кв. 64/28 м	кон. XVI-п.п. XVII вв.	по О.В.Двуреченскому XVI-XVII вв.	2, 7
5	21	Мазуров А.Б.	1993 г. ул. Донского траншея 1Б	п/м	по О.В.Двуреченскому XVI-XVII вв.	2, 8
6	174	Мазуров А.Б.	1994 г. ул.Исаева траншея 2а, я. 32, кв. 4д/78 м	XII-XIII вв.	по О.В.Двуреченскому XVI-XVII вв.	2, 9
7	211	Мазуров А.Б.	1995 г. ул. Лазарева, раскоп II, я. 4, кв. 1Ф/13 м	кон. XVI-п.п. XVII вв.	по О.В.Двуреченскому XVI-XVII вв.	2, 1
8	230	Мазуров А.Б.	1995 г. ул. Лазарева, раскоп III, я. 1 / -1,39 м	кон. XVII-1/3 XVIII вв.	по О.В.Двуреченскому XVI-XVII вв.	2, 10
9	8	Мазуров А.Б.	1996 г. ул. Кремлевская, раскоп III, кв. 6-А, 18 м	перекоп, с материалом XII-XIV вв и с преобладанием керамики кон. XVII-XIX вв.	по О.В.Двуреченскому XVI-XVII вв.	2, 2
10	9	Мазуров А.Б.	1996 г. ул. Кремлевская, раскоп III, кв. 4-А, 26 м		по О.В.Двуреченскому XVI-XVII вв.	2, 3
11	24	Мазуров А.Б.	1996 г. ул. Лазарева, раскоп IV, кв. 1 / -1,00 м.	XVII - XVIII вв.	по О.В.Двуреченскому XVI-XVII вв.	2, 12
12	152	Мазуров А.Б.	1996 г. ул. Лазарева, раскоп IV, кв. 23 / -1,25 м	переотложен	по А.Ф.Медведеву с IX -XVIII вв.	3, 21
13	232	Мазуров А.Б.	1996 г. ул. Лазарева, раскоп IV, кв. 16 / -1,57 м	сер.-кон. XV в.	по О.В.Двуреченскому XVI-XVII вв.	2, 11
14	12	Мазуров А.Б.	1997 г. ул. Посадская, 12, помещение 2, я. 10 / -1,32 м	яма в.п. XIX, с переотложенными слоями XIV - XVI вв	по А.Ф.Медведеву с IX -XIII вв.	2, 20
15	88	Мазуров А.Б.	1998 г. ул. Посадская, 9, кв. 13 / -1,20 м	переотложенные слои XI-XVIII вв	по А.Ф.Медведеву в.п. XII п.п. XIII вв	3, 29
16	157	Мазуров А.Б.	1998 г. ул. Посадская, 9, кв. 19 / -1,33 м	переотложенные слои XV-XVIII вв	по О.В.Двуреченскому XVI-XVII вв.	2, 13
17	417	Мазуров А.Б.	1998 г. ул. Посадская, 9, я. 23, пл. 8	яма 2/3 XVIII в, с переотложенными слоями XVII в	по А.Ф.Медведеву в.п. XII -п.п. XIII вв.	3, 28
18	36	Мазуров А.Б.	1998 г. ул. Посадская, 9, кв.39 / -1,20 м	перекоп	по О.В.Двуреченскому XVI-XVII вв.	2, 14
19	279	Мазуров А.Б.	1998 г. ул. Посадская, 9, кв.39 / -1,60 м	XVII в	по О.В.Двуреченскому XVI-XVII вв	2, 15
20	391	Мазуров А.Б.	1998 г. ул. Посадская, 9, я.13 кв. 42 / -1,84 м	перекоп	по О.В.Двуреченскому XVI-XVII вв	
21	483	Мазуров А.Б.	1998 г. ул. Посадская, 9, я. 23 / -2,67 м	переотложенные слои XV-XVII вв	по О.В.Двуреченскому XVI-XVII вв	3, 16
22	50	Мазуров А.Б.	1998 г. ул. Гранатная, кв. 82 / -0,79 м	переотложенные слои в.п. XVII-XIX вв	по О.В.Двуреченскому XVI-XVII вв	3, 17
23	447	Мазуров А.Б.	1998 г. ул. Гранатная, кв. 157, пл. 7	переотложенные слои XIV-XIX вв.	по О.В.Двуреченскому XVI-XVII вв	2, 4
24	309	Мазуров А. Б.	1998 г. ул. Гранатная, кв.79 / -1,30 м предматерик	слой в.п. XVII- XIX вв, с преобладанием керамики XIV -сер. XVI вв.	по О.В.Двуреченскому XVI-XVII вв	3, 18

Наконечники стрел (продолжение).

№ п.п.	№ по описи	Автор отчета	Месты находки	Датировка по слою	Датировка по аналогиям	Рисунок
25	63	Мазуров А.Б.	1998 г. ул. Лазарева, 17, траншея 3 я. 5, кв.4 / -1,08 м	XVI в.	по А.Ф. Медведеву IX-X вв по О.В.Двуреченскому до сер.XVII вв	3, 23
26	269	Мазуров А.Б.	1999 г. ул. Пушкина, я. 17 / -1,67 м	п.п. XVII в.	по А.Ф.Медведеву XIV в	3, 25
27	39	Мазуров А.Б.	2001 г. переулок Москворецкий, 12, я. 24 / -1,25 м	переотложенные слои XVI - XVIII вв.	по А.Ф.Медведеву до XIV в	3, 27
28	23	Сыроватко А.С.	2002 г. Кон -Кор, кв. 4 / -0,56 м	п/м	по А.Ф.Медведеву XII-XIV вв по О.В. Двуреченскому до сер. XVII в.	3, 22
29	32	Сыроватко А.С.	2003 г. ул. Болотникова, кв. 9, / -0,42 м, печь 1	переотложен в слое п.п. XVIII в	по А.Ф.Медведеву XIII-XIV вв по О.В. Двуреченскому до сер. XVII в.	
30	284	Сыроватко А.С.	2003 г. ул. Болотникова, кв.23. гл. / -0,80 м	п.п.-сер. XVIII в.	по А.Ф.Медведеву XII-XIV вв по О.В. Двуреченскому до сер. XVII в.	
31	300	Сыроватко А.С.	2003 г. ул. Болотникова, кв. 24а, / -0,84 м	XVI в.	по А.Ф.Медведеву XII-XIV вв по О.В. Двуреченскому до сер. XVII в.	
32	151	Сыроватко А.С.	2003 г. ул. Болотникова, отвал южной стенки.	в.п. XIV в.	по А.Ф.Медведеву XIII-XIV вв по О.В. Двуреченскому до сер. XVII в.	
33	30	Черкасов В.В.	2005 г. ул. Большая Запрудная, я. 3	п.п. XVII вв.	по О.В.Двуреченскому XVI-XVII вв	
34	58	Черкасов В.В.	2005 г. ул. Большая Запрудная, я. 3	п.п. XVII вв.	по О.В.Двуреченскому XVI-XVII вв	
35	64	Сыроватко А.С.	2006 г. ул. Болотникова, кв. 9, / -0,60 - /-0,80 м.	XV-XVI вв, с преобладанием материала XV в.	до XIV вв. включительно	5, 4

Защитная одежда.

№ п.п.	№ по описи	Руководитель раскопок	Месты находки	Наименование	Датировка по слою	Датировка по аналогиям	Рисунок
1	361	Сыроватко А.С	2003 г. ул. Болотникова, кв. 36, гл./ -1 м	науш	кон. XVI - п.п. XVII вв	п.п. XVII вв.	4, 1
2	155	Мазуров А.Б.	1994 г. ул. Исаева, траншея 2а, кв. 5д / -1,58 м	кольчуга	XII-XIV вв.		4, 2
3	288	Мазуров А.Б.	1994 г. ул. Исаева, траншея 2а, я. 31, кв. 44, пл. 6.	пластина панцирная	в.п. XV в.		
4	278	Мазуров А.Б.	1996 г. ул. Лазарева, раскоп IV, кв. 12, пл. 9	пластин а панцирная	переотложенные слои XIII-XVII вв.		4, 4
5	522	Мазуров А.Б.	1996 г. ул. Лазарева, раскоп IV.	пластина панцирная	п/м		4, 5
6	112	Мазуров А.Б.	1997 г. ул. Лажечникова, кв. 57 / -1,99 м	пластина панцирная	в.п. - кон. XV в.		4, 3
7	67	Мазуров А.Б.	1998 г. ул. Лазарева, 17, траншея Б, кв. 11-А, 07 м.	пластина панцирная	в.п. XV - нач. XVI в.		
8	491	Мазуров А.Б.	1998 г. ул. Гранатная, частокольная канавка 152, /-1,52 м.	пластина панцирная	XV в.		4, 7
9	461	Сыроватко А.С	2003 г. ул. Болотникова, кв. 37 / -1,15 м	пластина панцирная	кон. XVI - п.п. XVIII вв.		
10	612	Сыроватко А.С	2003 г. ул. Болотникова, кв. 23, / -0,80 /-1,00 м	пластина панцирная	кон. XVI - п.п. XVIII вв.		
11	66	Черкасов В.В.	2005 г. ул. Большая Запрудная, я 3 кв. 6, гл./223	пластина панцирная	п.п. XVII вв.		4, 6

Единичные находки.

№ п.п.	№ по описи	Руководитель раскопок	Месты находки	Находка	Датировка по слою	Датировка по аналогиям	Рисунок
1	399	Мазуров А.Б.	1996 г. ул. Лазарева, я. 6А, кв. 18, / -2,56 м	топор	кон. XII-1/3 XIII вв.	X - XIII вв.	5, 3
2	682	Сыроватко А.С	2003 г. ул. Болотникова, кв. 28, / -0,56 м.	топорик	XV в.	X - XIV вв.	5, 1
3	123	Сыроватко А.С	2006 г. ул. Болотникова, я. 6, кв. 16, / -1,74 м.	топорик	в.п. XIV - нач. XV вв.	XVI-XVII вв.	5, 2
4	262	Мазуров А.Б.	1993 г. ул. Лазарева, яма 21 / -1,77 м	вток	кон. XV-XVI вв		
5	591	Мазуров А.Б.	1999 г. ул. Гранатная, кв. 171, / -2,05 м.	вток	в.п. XVII- нач. XVIII вв. с материалом XIV-XVI вв.		
6	117	Сыроватко А.С	2003 г. ул. Болотникова, кв. 51 / - 0,59 м.	вток	XVI - п.п. XVIII вв.		5, 7
7	123	Сыроватко А.С	2003 г. ул. Болотникова, кв. 44, / -0,40/-0.60 м.	вток	XVI - п.п. XVIII вв.		5, 8
8	226	Сыроватко А.С	2003 г. ул. Болотникова, кв. 33, пл. 4.	вток	XVI - в.п. XVIII вв.		
9	71	Сыроватко А.С	2006 г. ул. Болотникова, кв. 3, / -0,78 м, слой с углем.	вток	в.п. XV-XVI вв.		5, 6
10	839	Сыроватко А.С	2003 г. ул. Болотникова, кв. 33 / -0,80/-1 м.	скребница	XVI - XVII вв		5, 5

Удила.

№ п.п.	№ по описи	Руководитель раскопок	Месты находки	Датировка по слою	Датировка по аналогиям	Рисунок
1	29	Огнев В.Н.	1991 г. Порт, пустырь, зачистка предматерика, кв.1 /-2,20 м	2/2 - сер. XIII-XIV вв.	IX в. - на Московской Руси доживают до XVIII в.	6, 2
2	300	Мазуров А.Б.	1992 г. Порт, раскоп 1, кв. 12Б / -1,85 м		с X в. - на Московской Руси доживают до XVIII в.	6, 3
3	1	Мазуров А.Б.	1993 г. ул. Зайцева, траншея 1, слой 2.	п/м	с IX в. - на Московской Руси доживают до XVIII в.	
4	2	Мазуров А.Б.	1993 г. Церковь Николы Гостиного, шурф 1 / -1,95 м, сооружение №4	домонгольский слой	с IX в. - на Московской Руси доживают до XVIII в.	6, 4
5	36	Мазуров А.Б.	1994 г. ул. Исаева, траншея 2а, кв. 45	XV-XVIII вв.	с IX в. - на Московской Руси доживают до XVIII в.	6, 6
6	211	Мазуров А.Б.	1994 г. ул. Исаева, траншея 2а, яма 27 / -1,79 м	XVII в.	с IX в. - на Московской Руси доживают до XVIII в.	
7	156	Мазуров А.Б.	1995 г. ул. Лазарева, раскоп III, кв. 30 / -0,90 м	кон.XVI - нач. XVII вв.	с IX в. - на Московской Руси доживают до XVIII в.	6, 1
8	208	Мазуров А.Б.	1995 г. ул. Лазарева, раскоп III, я.5 / -1,41 м	в.п (2/4) - сер. XV в.	с IX в. - на Московской Руси доживают до XVIII в.	
9	14	Мазуров А.Б.	1996 г. Соборная площадь, траншея, я. 1	сер. XVII в.	с IX в. - на Московской Руси доживают до XVIII в.	
10	87	Мазуров А.Б.	1996 г. ул. Лазарева, раскоп IV, кв. 20 / -1,20 м	XVI - XVII вв.	с IX в. - на Московской Руси доживают до XVIII в.	6, 8
11	472	Мазуров А.Б.	1998 г. ул. Посадская, 9, я. 12 / -2,59 м	перекоп 1710-1720х гг.	с IX в. - на Московской Руси доживают до XVIII в.	6, 7
12	617	Мазуров А.Б.	1999 г. ул. Гранатная, кв. 161 / -2,35 м	в.п. XVII, с более ранним материалом от XIV в.	с IX в. - на Московской Руси доживают до XVIII в.	6, 10
13	577	Мазуров А.Б.	1999 г. ул. Гранатная, кв. 170 / -218	в.п. XVII-п.п.XVIII вв.	с IX в. - на Московской Руси доживают до XVIII в.	
14	172	Сыроватко А.С	2002 г. Ул. Лазарева, 19, траншея 2, кв. Д, сгоревший сруб в районе развала печи каменки.	2/3-3/3 XIV в.	с IX в. - на Московской Руси доживают до XVIII в.	6, 5
15	128	Сыроватко А.С	2003 г. ул. Болотникова, кв. 52, / -0,57 м	XVII-п.п.XVIII вв, с материалом XVI в.	с IX в. - на Московской Руси доживают до XVIII в.	
16	558	Сыроватко А.С	2003 г. ул. Болотникова, кв. 12, / -1,40 м	XIV с материалом XV в и XVII в.	с IX в. - на Московской Руси доживают до XVIII в.	
17	559	Сыроватко А.С	2003 г. ул. Болотникова, кв. 12, / -2,40 м	перекоп XIX в.	с IX в. - на Московской Руси доживают до XVIII в.	
18	1082	Сыроватко А.С	2003 г. ул. Болотникова, обвал южной стены раскопа	п/м	с IX в. - на Московской Руси доживают до XVIII в.	6, 9

Шпоры.

№ п.п.	№ по описи	Руководитель раскопок	Месты находки	Датировка по слою	Датировка по аналогиям	Рисунок
1	52	Мазуров А.Б.	1991 г. Соборная площадь, шурф 1 / -0,5 м.	переотложена	в.п. XIII-XV в.	7, 1
2	24	Мазуров А.Б.	1991 г. Соборная площадь, траншея 2, кв.16 / -1,70 м.	переотложена	XII - п.п. XIII вв	7, 2
3	3	Мазуров А.Б.	1996 г. ул. Лажечникова, 7. п/м.	п/м	в.п. XIII-XV в.	7, 3
4	4	Мазуров А.Б.	1996 г. ул. Лажечникова, 7. п/м.	п/м	1150-1250 гг.	
5	71	Мазуров А.Б.	1997 г. ул. Лажечникова, 7. кв.48 / -1,40 м.	XIV в.	в.п. XIII-XV в.	7, 4
6	32	Мазуров А.Б.	1998 г. ул. Лазарева, 17, траншея 2.	перекоп	в.п. XIII-XV в.	7, 5
7	65	Мазуров А.Б.	1998 г. ул. Лазарева, 17, траншея Г, я. 8, кв. 7 / -1,05 м.	п.п. XVI в.	в.п. XIII-XV в.	
8	868	Мазуров А.Б.	1999 г. ул. Гранатная, кв. 198 / -1,47 м.	XIV - п.п.-сер. XV вв.	в.п. XIII-XV в.	7, 6
9	918	Мазуров А.Б.	1999 г. ул. Гранатная, я. 235 / -1,88 м.	кон. XIV - п.п. XV вв.	в.п. XIII-XV в.	7, 7
10	1	Мазуров А.Б.	2001 г. пер. Москворецкий, кв. 15, 14 / -0,36 м.	переотложена	в.п. XIII-XV в.	7, 8

Стремена.

№ п.п.	№ по описи	Руководитель раскопок	Место находки	Датировка по слою	Датировка по аналогиям	Рисунок
1	262	Мазуров А.Б.	1995 г. ул. Лазарева, раскоп III, я. 12 / -1,16 м.	сер.-в.п. XV с материалом XIII-XIV вв и XVI в.	на Московской Руси дожи вают до XVIII в.	8, 1
2	9	Мазуров А.Б.	1998 г. ул. Посадская, 9, кв. 2 / -0,97 м.	переотложенные слои в пределах XV/XVI - XVII п.п. XVIII вв.	на Московской Руси доживают до XVIII в.	8, 2

Ледоходные шипы.

№ п.п.	№ по описи	Руководитель раскопок	Месты находки	Датировка по слою	Рисунок
1	62	Мазуров А.Б.	1993 г. ул. Лазарева, я. 8. кв. 51, / -0,78 м.	в.п. XVII-нач.XVIII вв.	8, 5
2	273	Мазуров А.Б.	1993 г. ул. Лазарева, я. 21 / -1,86 м.	кон. XV-XVI вв.	
3	231	Мазуров А.Б.	1995 г. ул. Лазарева, раскоп III, кв. 14 / -2,36 м.	сер.-3/4 XV в.	8, 3
4	53	Мазуров А.Б.	1996 г. ул. Кремлевская, раскоп II, кв.2 / -0,70 м.	перекоп, с материалом XII-XIV вв и с преобладанием керамики кон. XVII-XIX вв.	8, 6
5	11	Мазуров А.Б.	1997 г. ул. Лажечникова, кв.18 / -0,96 м.	переотложен.	8, 4
6	26	Черкасов В.В.	2005 г. ул. Большая Запрудная, я. 3 кв. 7, / -1,27 м.	п.п. XVII вв.	

Конские подковы.

№ п.п.	№ по описи	Руководитель раскопок	Месты находки	Датировка по слою	Датировка по аналогиям	Рисунок
1	41	Мазуров А.Б.	1991 г. Соборная площадь, траншея 2.	п/м.	XVI-XIX вв.	
2	47	Мазуров А.Б.	1994 г. ул. Исаева, траншея 2а, кв. 2 / -0,96 м.	XVIII-XIX вв.	XVI-XIX вв.	
3	80	Мазуров А.Б.	1994 г. ул. Исаева, траншея 2а, кв. 31 / -1,19 м.	XVI-XVII вв.	XV-XVII вв.	
4	172	Мазуров А.Б.	1994 г. ул. Исаева, траншея 2а, кв. 14д / -1,45 м.	XVII вв.	XVI-XIX вв.	9, 9
5	139	Мазуров А.Б.	1994 г. ул. Исаева, траншея 2а, кв. 5д / -1,58 м.	XII-XIV вв.	XV-XVII вв.	
6	249	Мазуров А.Б.	1994 г. ул. Исаева, траншея 2а, я. 28 / -2,09 м.	3/3 XVIII вв.	XVI-XIX вв.	9, 3
7	287	Мазуров А.Б.	1994 г. ул. Исаева, траншея 2а, кв. 10д / -2,09 м.	XVII вв.	XV-XVII вв.	9, 6
8	93	Мазуров А.Б.	1995 г. ул. Лазарева, раскоп III, я. 1.	кон. XVII-п.п. XVIII вв.	XV-XVII вв.	
9	141	Мазуров А.Б.	1995 г. ул. Лазарева, раскоп III, я.1 пл. 4	кон. XVII-п.п. XVIII вв.	не определима	
10	6	Мазуров А.Б.	1996 г. ул. Кремлевская, раскоп III, к в. 5 / -1,20 м.	перекоп, с материалом XIXIV вв и с преобладанием керамики кон. XVIIIIX вв.	XV-XVII вв.	
11	13	Мазуров А.Б.	1996 г. ул. Кремлевская, раскоп III, кв. 4 / -1,46 м.	перекоп, с материалом XIXIV вв и с преобладанием керамики кон. XVIIIIX вв.	XVI-XIX вв.	
12	29	Мазуров А.Б.	1996 г. ул. Кремлевская, траншея III, кв. 2 / -2,39 м.	в.п. XVII в.	XV-XVII вв.	
13	54	Мазуров А.Б.	1996 г. ул. Лазарева, раскоп IV, кв. 15 / -1,13 м.	XVII - XVIII вв	XV-XVII вв.	
14	84	Мазуров А.Б.	1996 г. ул. Лазарева, раскоп IV, кв. 19 / -1,00 м.	снр. XVI - XVII в.	XV-XVII вв.	
15	344	Мазуров А.Б.	1996 г. ул. Лазарева, раскоп IV, кв. 24 / -2,20 м.	сер. - 3/4 XVII в.	XV-XVII вв.	
16	2	Мазуров А.Б.	1996 г. Соборная площадь, траншея, я. 1.	сер. XVII в.	XVI-XIX вв.	
17	113	Мазуров А.Б.	1998 г. ул. Гранатная, кв. 117, пл. 5.	в.п. XVII-XIX вв.	XVI-XIX вв.	
18	120	Мазуров А.Б.	1998 г. ул. Гранатная, я. 13, кв. 44 / -0,99 м.	кон. XVII-п.п. XVIII вв.	XVI-XIX вв.	
19	131	Мазуров А.Б.	1998 г. ул. Гранатная, кв. 56 / -0,95 м.	перекоп	XV-XVII вв.	
20	156	Мазуров А.Б.	1998 г. ул. Гранатная, кв. 23 / -1,03 м.	переотложенные слои XV-XVII вв.	XV-XVII вв.	
21	169	Мазуров А.Б.	1998 г. ул. Гранатная, кв. 40 / -1,27 м.	XV в.	XV-XVII вв.	
22	174	Мазуров А.Б.	1998 г. ул. Гранатная, кв. 89 / -1,39 м.	XV в.	XV-XVII вв.	
23	225	Мазуров А.Б.	1998 г. ул. Гранатная, кв.76 / -1,16 м.	перекоп.	XVI-XIX вв.	
24	247	Мазуров А.Б.	1998 г. ул. Гранатная, кв. 43 / -1,08 м.	в.п. XIV- п.п.XV в.	XV-XVII вв.	
25	314	Мазуров А.Б.	1998 г. ул. Гранатная, кв. 85 / -1,38 м.	слой в.п. XVII- XIX вв, с преобладанием керамики XIV- сер. XVI вв	XVI-XIX вв.	
26	432	Мазуров А.Б.	1998 г. ул. Гранатная, 4, я. 113 / -1,25 м.	сер.-в.п. XVII в.	XVI-XIX вв.	
27	552	Мазуров А.Б.	1998 г. ул. Гранатная, 4, кв. 158 / -1,98 м.	мешанный слой	XV-XVII вв.	
28	150	Мазуров А.Б.	1998 г. ул. Посадская 9, кв. 9 / -1,28 м.		XV-XVII вв.	
29	154	Мазуров А.Б.	1998 г. ул. Посадская, кв. 2 / -1,34 м.	переотложенные слои XV-XVIII вв.	XV-XVII вв.	
30	188	Мазуров А.Б.	1998 г. ул. Посадская, кв.32 / -1,27 м.	переотложенные слои XV-XVIII вв.	XVI-XIX вв.	
31	193	Мазуров А.Б.	1998 г. ул. Посадская, кв.25 / -1,39 м.	перекоп	XVI-XIX вв.	

№ п.п.	№ по описи	Руководитель раскопок	Месты находки	Датировка по слою	Датировка по аналогиям	Рисунок
32	270	Мазуров А.Б.	1998 г. ул. Посадская, я 22 / -1,60 м.	в.п. XVIII-нач. XIX, с переотложенным слоем XVII в.	XVI-XIX вв.	
33	277	Мазуров А.Б.	1998 г. ул. Посадская, кв.37, /-1,38 м.	XVII в.	XV-XVII вв.	
34	320	Мазуров А.Б.	1998 г. ул. Посадская, я 22 / -1,68 м.	в.п. XVIII-нач. XIX, с переотложенными слоями в.п.XV и XVII в.	XVI-XIX вв.	
35	426	Мазуров А.Б.	1998 г. ул. Посадская, я.23 / -2,13 м.	яма 2/3 XVIII в, с переотложенными слоями XVII в.	XVI-XIX вв.	
36	34	Мазуров А.Б.	1998 г. ул. Лазарева, 17, траншея Е, верхний слой.	переотложена	XVI-XIX вв.	
37	71	Мазуров А.Б.	1998 г. ул. Лазарева, 17, траншея Е, я. 1.	в.п. XVII в, с материалом XIII-XVI вв.	XV-XVII вв.	
38	91	Мазуров А.Б.	1998 г. ул. Лазарева, раскоп IV, траншея Б, я.1, кв. 3, пл. 6.	XVII в, с матетериалом XIII-XVI вв.	XV-XVII вв.	
39	38	Мазуров А.Б.	1999 г. ул. Пушкина, кв.24 / -0,80 м.	XVI-XVIII вв.	XVI-XIX вв.	
40	68	Мазуров А.Б.	1999 г. ул. Пушкина, я. 16	яма п.п. XVIII в.	XVI-XIX вв.	
41	78	Мазуров А.Б.	1999 г. ул. Пушкина, кв. 24.	перекоп	XVI-XIX вв.	
42	79	Мазуров А.Б.	1999 г. ул. Пушкина, я. 12 / -0,92 м.	п.п. XVII, с материалом от XV в.	XV-XVII вв.	
43	80	Мазуров А.Б.	1999 г. ул. Пушкина, я. 12.	п.п. XVII, с материалом от XV в.	XV-XVII вв.	
44	85	Мазуров А.Б.	1999 г. ул. Пушкина, я. 12 / -0,98 м.	п.п. XVII, с материалом от XV в.	XV-XVII вв.	
45	124	Мазуров А.Б.	1999 г. ул. Пушкина, я. 5/ -1,03 м.	сер.-в.п. XVII в.	XV-XVII вв.	9, 7
46	139	Мазуров А.Б.	1999 г. ул. Пушкина, я. 5 / -1,20 м.	сер.-в.п. XVII в.	XV-XVII вв.	9, 5
47	161	Мазуров А.Б.	1999 г. ул. Пушкина, кв. 42 / -1,30 м.	перекоп.	XV-XVII вв.	9, 1
48	217	Мазуров А.Б.	1999 г. ул. Пушкина, кв. 91 / -1,57 м.	XIV- в.п. XV вв.	XVI-XIX вв.	
49	357	Мазуров А.Б.	1999 г. ул. Пушкина, я. 23 / -2,87 м.	п.п. XVII, с материалом раннего времени от XIV в.	XV-XVII вв.	
50	530	Мазуров А.Б.	1999 г. ул. Гранатная, посторойка А, кв. 153 / -2 м.	XVII в.	XV-XVII вв.	
51	596	Мазуров А.Б.	1999 г. ул. Гранатная, постройка А, кв. 171, пл. 10.	XVII в.	плохая сохранность	
52	610	Мазуров А.Б.	1999 г. ул. Гранатная, посторойка А, кв. 146 / -2,30 м.	в.п. XVII в.	XV-XVII вв.	
53	635	Мазуров А.Б.	1999 г. ул. Гранатная, постро йка А, кв. 163 /-2,35 м.	XVII в.	XVI-XIX вв.	
54	703	Мазуров А.Б.	1999 г. ул. Гранатная, постройка А, кв. 157 / -2,55 м..	XVII в.	плохая сохранность	
55	124	Мазуров А.Б.	1999 г. Ул. Пушкина, я. 5, кв. 27, -103 м.	сер- в.п. XVII в	XV-XVII вв.	
56	552	Мазуров А.Б.	1999 г. ул. Гранатная, кв. 158 / -1,98 м.	в.п. XVII - нач. XVIII вв. с мтериалом XV-XVI вв	XV-XVII вв.	
57	662	Мазуров А.Б.	1999 г. ул. Гранатная, кв.165 / -2,38 м.	п.п. XVII - п.п.XVIII вв.	XVI-XIX вв.	
58	699	Мазуров А.Б.	1999 г. Ул. Гра натная, кв. 170 /-2,61 м.	XVII-XVIII вв	XV-XVII вв.	
59	742	Мазуров А.Б.	1999 г. ул. Гранатная, кв.184 / -0,92 м.	XVII- XIX вв	XVI-XIX вв.	
60	750	Мазуров А.Б.	1999 г. ул. Гранатная, кв. 201 / -0,95 м.	XVIII-XVII вв	XVI-XIX вв.	9, 4

Конские подковы (продолжение).

№ п.п.	№ по описи	Руководитель раскопок	Месты находки	Датировка по слою	Датировка по аналогиям	Рисунок
61	790	Мазуров А.Б.	1999 г. ул. Гранатная, кв. 85 / -1,24 м.	XVII- XIX вв	XV-XVII вв.	
62	812	Мазуров А.Б.	1999 г. ул. Гранатная, кв. 197 / -1,33 м.	XVII- нач. XVII вв.	XVI-XIX вв.	
63	831	Мазуров А.Б.	1999 г. ул. Гранатная, кв. 215 / -1,17 м.	XVII - XIX вв	XVI-XIX вв.	
64	852	Мазуров А.Б.	1999 г. ул. Гранатная, кв. 209/ -1,57 м.	XVII в.	XV-XVII вв.	
65	853	Мазуров А.Б.	1999 г. ул. Гранатна я, кв. 209/ -1,57 м.	XVII в.	XV-XVII вв.	
66	865	Мазуров А.Б.	1999 г. ул. Гранатная, кв.195 / -1,50 м, предматерик.	переотложенные слои с материалом XIV вв и с преобладанием керамики XV-XIX вв	XVI-XIX вв.	
67	120	Мазуров А.Б.	2000 г. ул. Арбатская, 18, кв. 21, /-2,10 м.	переотложена	XV-XVII вв.	
68	177	Мазуров А.Б.	2000 г. ул. Арбатская, 18 кв. 24, / -2,51 м.	переотложена	XV-XVII вв.	
69	190	Мазуров А.Б.	2000 г. ул. Арбатская, 18, кв. 60А, -260 м.	XVII в.	XVI-XIX вв.	
70	148	Мазуров А.Б.	2000 г. ул. Арбатская, 18, Кв. 21, /-2,25 м.		XVI-XIX вв.	
71	159	Мазуров А.Б.	2000 г. ул. Арбатская, 18, кв. 10А, / -2,22 м.	в.п. XVII-нач. XVIII вв	XVI-XIX вв.	
72	214	Мазуров А.Б.	2000 г. ул. Арбатская, 18, кв. 19, / -2,68 м.	XVII в.	XV-XVII вв.	
73	300	Мазуров А.Б.	2000 г. ул. Арбатская, 18, кв. 18, / -2,75 м.	XVII в.	XV-XVII вв.	
74	21	Мазуров А.Б.	2000 г. ул. Яна Грунта, профиль А, зачистка.	п/м	XVI-XIX вв.	
75	1	Мазуров А.Б.	2000 г. ул. Посадская, цер. Никиты Мученика.	п/м	XV-XVII вв.	9, 8
76	110	Мазуров А.Б.	2001 г. пер. Москворецкий, 12, восточная стена I, 21 м.	XVII- XVIII вв	XV-XVII вв.	9, 2
77	1	Мазуров А.Б.	2001 г. ул.Посадская, 32, отвал.	п/м	XV-XVII вв.	
78	26	Мазуров А.Б.	2001 г. ул. Лазарева, кв.31,гл.+12 перекоп траншеи под газ.	перекоп	плохая сохранность	
79	17	Сыроватко А.С.	2003 г. ул. Болотникова, кв. 20, / -0,40 м.	XVII- 1/4 XVIII вв	XVI-XIX вв.	
80	59	Сыроватко А.С.	2003 г. ул. Болотникова, кв. 20, / -0,40 м.	сер.-3/4 XVIII в с материалом от в.п. XV в	XVI-XIX вв.	
81	148	Сыроватко А.С.	2003 г. ул. Болотникова, кв. 35, / -0,60 м.	п.п. XVIII в	плохая сохранность	
82	188	Сыроватко А.С.	2003 г. ул. Болотникова, кв. 19, / -0,81 м.	XVI - XVII вв	XVI-XIX вв.	
83	189	Сыроватко А.С.	2003 г. ул. Болотникова, сруб 1 кв. 10, / -0,65 м.	кон. XVI - нач. XVII вв	XV-XVII вв.	
84	196	Сыроватко А.С.	2003 г. ул. Болотникова, кв. 12, / -0,93 м.	кон. XVI - нач. XVII вв	XV-XVII вв.	
85	291	Сыроватко А.С.	2003 г. ул. Болотникова, кв. 9, / -0,61 м.	XVI в	XV-XVII вв.	
86	335	Сыроватко А.С.	2003 г. ул. Болотникова, кв. 28, / -0,94 м.	п.п. XVII в	XV-XVII вв.	
87	381	Сыроватко А.С.	2003 г. ул. Болотникова, зачистка на / -0,80 м.	XVI - нач. XVII вв	XV-XVII вв.	
88	458	Сыроватко А.С.	2003 г. ул. Болотникова, кв. 20, / -1,07 м.	XVI в	XV-XVII вв.	
89	8	Сыроватко А.С.	2006 г. ул. Болотникова, кв. 9, / -0,15 м.	XVI-XVIII вв., с материалом XIII-XV вв.	XV-XVII вв.	
90	26	Сыроватко А.С.	2006 г. ул. Болотникова, кв. ба до / -0,30 м.	XVI-XVIII вв., с материалом XIII-XV вв.	XVI-XIX вв.	

Пряжки.

№ п.п.	,м	Руководитель раскопок	Место находки	Датировка по слою	Датировка по аналогиям	Рисунок
1	4	Мазуров А.Б.	1991 г. Порт, раскоп 1, предматериковый слой.	2/2 - сер. XIII-XIV вв.		
2	80	Мазуров А.Б.	1991 Новоголутвин монастырь, тр. 1 п/м	п/м		
3	38	Мазуров А.Б.	1991 г. Соборная площадь, траншея 1, я. 5, кв.14У,78 м.	XIII-XIV вв.	с XII-XIII вв. и в послемонгольское время	
4	4	Мазуров А.Б.	1992 г. Порт, раскоп 1, п/м	п/м		
5	90	Мазуров А.Б.	1992 г. Порт, раскоп 1, кв. 15 В / -1,44 м		с XII-XIII вв. и в послемонгольское время	10, 2
6	14	Мазуров А.Б.	1993 г. Церковь Николы Гостиного, шурф 1-1,95 м	XVI-XVII вв.		
7	52	Мазуров А.Б.	1994 г. ул. Исаева, траншея 2а, я. 11, кв. 31 / -0,88 м	кон. XVII- нач. XVIII вв.	с XII-XIII вв. и в послемонгольское время	10, 3
8	48	Мазуров А.Б.	1995 г. ул. Лазарева, раскоп III, я. 20 кв. 23 / -0,67 м	кон. XV-1/3XVI вв.		
9	339	Мазуров А.Б.	1995 г. ул. Лазарева, раскоп III, я. 19 / -2 м	в.п. XV в.	с XII-XIII вв. и в послемонгольское время	
10	345	Мазуров А.Б.	1995 г. ул. Лазарева, раскоп III, я. 19 / -2,90 м.	в.п. XV в.	с XII-XIII вв. и в послемонгольское время	10, 7
11	362	Мазуров А.Б.	1995 г. ул. Лазарева, раскоп III, я.1.	в.п (2/4)-сер. XV в.	с XII-XIII вв. и в послемонгольское время	
12	19	Мазуров А.Б.	1995 г. Соборная площадь, шурф у шатровой колокольни, случайная находка при монтаже колодца на 1 м выше дна шурфа.	п/м	с XII-XIII вв. и в послемонгольское время	10, 6
13	142	Мазуров А.Б.	1996 г. ул. Лазарева, раскоп IV, кв.7, / - 0,38 м.	в.п. XV-1/3 XVI вв.		
14	295	Мазуров А.Б.	1996 г. ул. Лазарева, раскоп IV, кв.10 / -1,80 м.	в.п. XV в.	с XII-XIII вв. и в послемонгольское время	10, 5
15	319	Мазуров А.Б.	1996 г. ул. Лазарева, раскоп IV, кв.8, / -1,94 м.	в.п. XV в.		
16	366	Мазуров А.Б.	1996 г. ул. Лазарева, кв. 9, / -2,14 м.	в.п. XV в.	с XII-XIII вв. и в послемонгольское время	
17	61	Мазуров А.Б.	1997 г. ул. Посадская, 12, я. 17 / -0,40 м.	XVIII-XIX вв	с XII-XIII вв. и в послемонгольское время	
18	76	Мазуров А.Б.	1997 г. Ул. Лажечникова, я. 9, кв. 65д /-1,20 м.	XVI в.	с XII-XIII вв. и в послемонгольское время	
19	446	Мазуров А.Б.	1998 г. ул. Гранатная, кв. 169, / -1,75 м.	в.п. XVII-сер..XVIII вв	с XII-XIII вв. и в послемонгольское время	
20	299	Мазуров А.Б.	1998 г. ул. Гранатная, кв. 13 8, /-1,22 м.	в.п. XVII-сер..XVIII вв	с XII-XIII вв. и в послемонгольское время	
21	354	Мазуров А.Б.	1998 г. ул. Посадская, 9, я.4, / -2,45 м.	в.п. - кон. XVII		

Пряжки (продолжение).

№ п.п.	,м	Руководитель раскопок	Место находки	Датировка по слою	Датировка по аналогиям	Рисунок
22	473	Мазуров А.Б.	1998 г. Посадская, 9, я. 13, /-2,58 м.	в.п. XVII-н.XVIII вв	с XII-XIII вв. и в послемонгольское время	10, 4
23	457	Мазуров А.Б.	1998 г. ул. Посадская, 9 я. 22, кв. 31, /-2,58 м.	3/3 XVIII в	с XII-XIII вв. и в послемонгольское время	
24	37	Мазуров А.Б.	1998 г. Кремлевская, уч. 2, кв.4, /-1,70 м.	4/4 XVII вв	с XII-XIII вв. и в послемонгольское время	10, 1
25	446	Мазуров А.Б.	1998 г. ул. Гранатная, постройка А, кв. 169, /-1,75 м.	XVII вв		
26	945	Мазуров А.Б.	1999 г. ул. Гранатная, я. 232, / -2,25 м.	XIV - XV вв.	с XII-XIII вв. и в послемонгольское время	
27	783	Мазуров А.Б.	1999 г. ул. Гранатная, кв. 204, / -1,19 м.	перекоп XIX в, с материалом в.п XVII и п.п. XVIII	с XII-XIII вв. и в послемонгольское время	
28	710	Мазуров А.Б.	1999 г. ул. Гранатная, кв 170 / -2,61 м.	сер.-в.п. XVII в.		
29	620	Мазуров А.Б.	1999 г. ул. Гранатная, постройка А, кв. 163 / -1,63 м.	в.п. XVII в		
30	287	Мазуров А.Б.	1999 г. ул. Пушкина, кв.49 / -1,94 м.	перекоп, с материалом XIV в в.п. XVII в.	с XII-XIII вв. и в послемонгольское время	
31	94	Мазуров А.Б.	1999 г. ул. Пушкина, кв.9 / -0,90 м.	в.п. XV-XVI вв.		
32	84	Мазуров А.Б.	2001 г. ул. Лазарев а, 19, я. 6В, кв. 32, /-0,62 м.	сер.-третья четверть XVII в.	с XII-XIII вв. и в послемонгольское время	
33	16	Мазуров А.Б.	2001 г. ул. Лазарева 20, траншея 3, кв.10, я. 3; 120/-140 м.	XIII-XIV вв.		
34	3	Сыроватко А.С.	2002 г. ул. Лазарева, 19, я. 4, 19, кв. 5, /-1,05 м.	сер.-в.п. XVII в.	с XII-XIII вв. и в послемонгольское время	
35	21	Сыроватко А.С.	2002 г. ул. Лазарева, 19, траншея 2, кв. Г, / -1,88 м.	сер.-в.п. XV в.	с XII-XIII вв. и в послемонгольское время	
36	48	Сыроватко А.С.	2003 г. ул. Болотникова, кв. 64, / -0,30 м.	XVII-1/4 XVIII вв.	с XII-XIII вв. и в послемонгольское время	
37	120	Сыроватко А.С.	2003 г. ул. Болотникова, кв. 53, / -0,49 м.	XVII-п.п XVIII вв, с материалом XVI в.	с XII-XIII вв. и в послемонгольское время	
38	122	Сыроватко А.С.	2003 г. ул. Болотникова, кв. 54, / -0,52 м.	XVII-п.п XVIII вв, с материалом XVI в.	с XII-XIII вв. и в послемонгольское время	
39	216	Сыроватко А.С.	2003 г. ул. Болотникова, кв. 29, / -0,78 м.	XVII - XVIII вв.	с XII-XIII вв. и в послемонгольское время	
40	225	Сыроватко А.С.	2003 г. ул. Болотникова, кв. 25, / -0,80 м.	яма XVIII в.	с XII-XIII вв. и в послемонгольское время	
41	239	Сыроватко А.С.	2003 г. ул. Болотникова, кв. 42, / -0,80 м.	яма XVIII в.	с XII-XIII вв. и в послемонгольское время	

Пряжки (продолжение).

№ п.п.	№ м	Руководитель раскопок	Место находки	Датировка по слою	Датировка по аналогиям	Рисунок
42	254	Сыроватко А.С.	2003 г. ул. Болотникова, кв. 45, / -0,69 м.	XVII- п.п. XVIII вв, с материалом XVI в.	с XII-XIII вв. и в послемонгольское время	
43	336	Сыроватко А.С.	2003 г. ул. Болотникова, кв. 34, / -0,89 м.	п.п.-сер. XVIII в.	с XII-XIII вв. и в послемонгольское время	
44	526	Сыроватко А.С.	2003 г. ул. Болотникова п/м.	п/м	с XII-XIII вв. и в послемонгольское время	
45	543	Сыроватко А.С.	2003 г. ул. Болотникова, кв. 30, / -1,30 м.	XVI в с материалом XVв.	с XII-XIII вв. и в послемонгольское время	
46	597	Сыроватко А.С.	2003 г. ул. Болотникова, кв. 36, / -1 / -1,20 м.		с XII-XIII вв. и в послемонгольское время	
47	703	Сыроватко А.С.	2003 г. ул. Болотникова, кв. 36, / -1,64 м.	сер.-в.п. XV в.	с XII-XIII вв. и в послемонгольское время	
48	12	Сыроватко А.С.	2004 г. ул. Пушкина, кв. 7, / -2,34 м.	XV-XVI вв, с включением материалов XVII-XVIII вв.	с XII-XIII вв. и в послемонгольское время	
49	9	Черкасов В.В.	2005 г. ул. Большая Запрудная, 22А, кв. 4, / -0,60 м.	XVI-XVIII вв., с материалом конца XII- п.п. XIII	с XII-XIII вв. и в послемонгольское время	
50	15	Черкасов В.В.	2005 г. ул. Большая Запрудная, 22А, кв.1, / -1,05 м.	XVI-XVII вв., в включением материала кон. XII - п.п. XIII вв.	с XII-XIII вв. и в послемонгольское время	
51	42	Черкасов В.В.	2005 г. ул. Большая Запрудная, 22А, п/м.	п/м	с XII-XIII вв. и в послемонгольское время	

Пулелейки

№ п.п.	№ по описи	Руководитель раскопок	Место находки	Датировка по слою	Датировка по аналогиям	Рисунок
1	102	Мазуров А.Б.	1995 г. ул. Лазарева, раскоп II, я. 9, кв.10 / -1,36 м.	нач. - п. п. XVII в.	XVI - XVII вв.	11, 1
2	274	Мазуров А.Б.	1998 г. ул. Посадская, кв.36, / -1,53 м.	XVII в.	XVI - XVII вв.	11, 2

Кресала

№ п.п.	№ по описи	Руководитель раскопок	Место находки	Датировка по слою	Датировка по аналогиям	Рисунок
1	78	Сыроватко А.С.	2003 г. ул. Болотникова, кв.24, 0,58 м, я. 7 верхняя часть	сер-3/4 XVIII в, с материалом от в.п. XV в.	XVI - XVII вв.	
2	63	Черкасов В.В.	2005 г. ул. Большая запрудная, кв.7, / -2,08 м	п.п. XVII вв.	XVI - XVII вв.	11, 7
3	21	Сыроватко А.С.	2006 г. ул. Болотникова, кв. 15, / -0,21 м.	XVI-XVIII вв, с включением материала XIVV вв.	XVI - XVII вв.	11, 8
4	47	Сыроватко А.С.	2006 г. ул. Болотникова, кв. 8, / -0,60 м.	XVI-XVII вв., с включением материала XIVV вв.	XVI - XVII вв.	11, 9

Пуля

№ п.п.	№ по описи	Руководитель раскопок	Место находки	Датировка по слою	Датировка по аналогиям	Рисунок
1	340	Мазуров А.Б.	1995 г. ул. Лазарева, раскоп III, я. 12, кв.36.	кон. XVI - нач. XVII вв.	XVI - XVII вв.	11, 3
2	2	Мазуров А.Б.	1997 г. ул. Лажечникова, я. 1, кв. 2 / -1,47 м.	XVII, впущенная в вал XIV-XV вв.	XVI - XVII вв.	11, 4
3	3	Мазуров А.Б.	1997 г. ул. Лажечникова, я. 1, кв. 3 / -1,48 м.	XVII, впущенная в вал XIV-XV вв.	XVI - XVII вв.	11, 5
4	4	Мазуров А.Б.	1997 г. ул. Лажечникова, я. 1, кв. 3 / -1,50 м.	XVII, впущенная в вал XIV-XV вв.	XVI - XVII вв.	11, 6
5	137	Мазуров А.Б.	1999 г. ул. Пушкина, я. 14, кв. 28, / -1,08 м.	п.п. - сер. XVII в.	XVI - XVII вв.	
6	240	Мазуров А.Б.	1999 г. ул. Пушкина, я. 23, кв. 90, / -1,60 м.	п.п. XVII в.	XVI - XVII вв.	
7	859	Мазуров А.Б.	1999 г. ул. Гранатная, я. 211, кв. 202, / -1,58 м.	сер. XVIII-XVII в.	XVI - XVII вв.	
8	166	Мазуров А.Б.	2000 г. ул. Арбатская, 18, кв. 8, / -2,67 м.	XVII в.	XVI - XVII вв.	
9	102	Мазуров А.Б.	2001 г. ул. Лазарева, 19, я. 1, кв. 34, / -0,93 м.	кон. XVII в.-1/3 XVIII в, с материалом XVI в	XVI - XVII вв.	
10	103	Мазуров А.Б.	2001 г. ул. Лазарева, 19, я. 1, кв. 34, / -0,92 м.	кон. XVII - 1/3 XVIII в, с материалом XVI в	XVI - XVII вв.	
11	4	Мазуров А.Б.	2001 г. ул. Лазарева, 20, тр. 3, кв. 12 /1,40 м, восточная стена	п/м	XVI - XVII вв.	
12	192	Сыроватко А.С	2003 г. ул. Болотникова, кв. 9, / -0,78 м, сруб 1.	нач. XVII в.	XVI - XVII вв.	
12	513	Сыроватко А.С	2003 г. ул. Болотникова, п/м	п/м	XVI - XVII вв.	
14	544	Сыроватко А.С	2003 г. ул. Болотникова, кв. 23, / -1,26 м	XVI - нач. XVII вв.	XVI - XVII вв.	