

Н. В. Жилина

Ожерелья в костюме Московской Руси (предварительный очерк)

Вещевой материал о нагрудных и шейно-оплечных украшениях для изучаемой эпохи пока не вполне достаточен, они продолжают нуждаться в сборе. Материал вещевых, письменных и изобразительных источников не полностью совпадает. Целью данного анализа является выделение основных категорий ожерелий, а также – возможное приближение друг к другу письменных изобразительных и вещевых материалов (рассматриваются в указанном порядке)¹.

Письменные источники обнаруживают нечеткость и даже путаницу в различении разных типов шейно-оплечных украшений (*Кондаков*, 1896. С. 161, 162). Г. Ф. Корзухина указала на трудность сопоставления не всегда устойчивых письменных терминов с реальными украшениями (*Корзухина*, 1954. С. 54). Нечеткость и неустойчивость письменных терминов отражает реально идущий процесс развития украшений, а также взаимодействие между их категориями. Названия более ранних украшений нередко переходили на более поздние, конструкция которых уже изменилась. Поэтому следует различать два подхода, или два вопроса: 1) как называли украшения в Киевской или в Московской Руси; 2) как их следует назвать типологически. Классифицируя украшения, правильной исходить от типологической и конструктивной характеристики, приводя соответствующие по письменным источникам названия.

В источниках известен ряд основных терминов, связанных с украшениями шейно-оплечного яруса: гривны, мониста, бармы, цепи, бусы. Можно считать эти термины обозначением основных категорий или видов ожерелий, но необходимо использовать

термины в строго определенном смысле, без того расширительного значения, которое они приобретают в письменных источниках и при словесном обиходном употреблении. Гривны – жесткие ожерелья древнего металлического убора, известные у славян исконно (с VI–VIII вв.). Мониста – ожерелья на гибкой основе с подвесками. Бармы – синтез тканевого оплечья и драгоценного ожерелья из медальонов с христианскими изображениями. Цепи – гибкие или пластичные ожерелья, состоящие из звеньев. Бусы – ожерелье, состоящее только из нанизанных бусин. Как особую категорию ожерелий следует также рассмотреть отдельное ношение креста, панагии или иконки на цепи.

Древнейшими общими названиями для мужских и женских шейных украшений были: «гривна» и «ожерелье» (*Корзухина*, 1954. С. 58). Иногда можно услышать мнение, что термин «ожерелье» следует применять только к дополняющему одежду узорно украшенному воротнику-стойке, что засвидетельствовано письменными источниками (*Лукина*, 1990. С. 148). Но расширительное значение термина также прослеживается по письменным упоминаниям. В духовной грамоте князя Вереяского и Белозерского Михаила Андреевича (около 1486 г.) различаются «ожерелье с великими яхонты сажено» и далее упоминаемое «другое ожерелье пристежное», т. е., отдельный пристегиваемый воротник (*ДДГ*, 1950. С. 301, 312. № 80). Как наиболее общий термин для обозначения оплечно-нагрудных и шейных украшений этот термин применяется и в данной работе.

Украшения шейно-оплечного яруса – и в мужском, и в женском русском костюме – связаны, как

¹ Благодарю Л. А. Беляева и А. Г. Векслера за предоставленную возможность использования и публикации материалов и находок из отчетов по раскопкам в Москве.

правило, с его наружным слоем, с верхней туникообразной одеждой с круговым воротом (Жилина, 2015).

Бармы. В археологической науке проходила дискуссия относительно соотношения терминов «бармы» и «мониста». По мнению Г.Ф. Корзухиной и И.А. Стерлиговой, ожерелья из медальонов домонгольского периода являются монистами, а бармы как тканевые оплечья распространились в эпоху Московской Руси. Другие исследователи допускают возможность использования термина и для домонгольских ожерелий из медальонов с христианскими изображениями (Толочко, 1963; Корзухина, 1954. С. 55, 56; Макарова, 1975. С. 54–58; Макарова, 1986. С. 100; Стерлигова, 2000. С. 152, 153, 164. Рис. 75; Жилина, 2001).

Круговое оплечье заложено кроем византийской туники с круговой нарядной нашивкой вокруг горлового выреза. Металлическое древнерусское драгоценное ожерелье XII – первой трети XIII в. вливалось в общий художественный ансамбль костюма: медальоны, нашивные позолоченные бляшки, жемчуг и драгоценные камни, вышивка или золотная ткань (Жилина, 2001).

Параллельно происходили процессы сращения медальонов с тканевым оплечьем – с одной стороны, и отделения самого оплечья от остальной одежды – с другой. В духовных грамотах бармы первоначально упоминаются параллельно с той или иной конкретной одеждой и не выделяются в наследстве как приоритет основного наследника. Видимо, наиболее дорогие виды одежды украшались оплечьями, в той или иной степени соединившимися с ожерельями из медальонов. Впоследствии, к XV в., бармы выделены при описаниях как самостоятельный предмет, отдельный от остальной одежды, они передаются старшему сыну-наследнику вместе с шапкой и поясом, становясь княжеской инсигнией. Вероятно, эти бармы выглядели как отдельное от одежды тканевое оплечье с нашитыми на него дробницами (Жилина, 2001).

На изображениях XIII–XV вв. какие-либо отдельные от оплечий украшения, как правило, не различимы. Это можно связать с эскизным стилем рисунка, свойственным изобразительному искусству данного периода и проявившимся на миниатюрах Радзивилловской летописи, а также в гравировке на художественном металле.

На миниатюрах Радзивилловской летописи оплечья туник выделены, как правило, другим цветом относительно цвета основной части одежды (Радзивилловская летопись, 1994. Кн. 1). На оплечьях бывает показано несколько кругов, реже – один



Рис. 1. Оплечья и вороты в XIV–XV вв. и их украшение

1 – ангел, Панагиар, 1435 г., Новгород. Литье и чеканка; 2 – мастер Авраам, Сигтунские врата Новгородского Софийского собора, сер. XIV в. Литье; миниатюры Радзивилловской летописи: 3 – византийский император (события 864 г.), л. 10; 4 – представитель княжеского семейства князя Андрея Юрьевича, Ростов (сцена сватовства 1159 г.), л. 203об; 5 – кн. Михаил Ярославич на миниатюре Хроники Георгия Амартола 1-й трети XIV в.; 6 – кн. Борис, икона Свв. Борис и Глеб с житием, из Борисоглебской ц. в Запрудях в Коломне, кон. XIV в.

(рис. 1, 3, 4). В этих деталях можно видеть медальоны или круглые драгоценные дробницы с христианскими сюжетами. Некоторые живописные изображения XIV в. позволяют увидеть, что тканевое оплечье с украшениями действительно является отдельной вещью, надевается поверх остальных

одежд; оно выделяет старшего князя: украшенное пышное оплечье князя Михаила Ярославича на миниатюре Хроники Георгия Амартола; князь Борис на иконе Свв. Борис и Глеб с житием (рис. 1, 5, 6; см.: *Сарабьянов, Смирнова, 2007*. Илл. 259, 365). Таким образом, подтверждается наблюдение, сделанное по письменным источникам.

Вещевые категории подвесок и медальонов типологически сходны, и те и другие используются и в ожерельях, и как отдельные нагрудные украшения. Тем не менее, между подвесками и медальонами есть некоторая разница в назначении, позволяющая относить их к разным категориям. Дисконидные подвески связаны с более разнообразными по составу и преимущественно гибкими ожерельями (категория монист), занимающими, как правило, более узкую зону. Медальоны входят в состав парадных и церемониальных ожерелий с постоянным составом, находящихся в художественном ансамбле и более широко лежащих по оплечной зоне (категория барм).

В новгородском археологическом материале в слое XIV в. единично встречены литые медальоны, по оформлению подобные домонгольским (*Седова, 1981*. С. 45. Рис. 15, 1, 3). Но очевидно, традиция изготовления и ношения таких украшений и ожерелий угасала. Один из образцов ношения для этого времени дает саккос митрополита Алексея 1364 г. По-видимому, практиковалось и украшение одним медальоном или дробницей (*Жилина, 2015*).

Кресты, панагии, нагрудные иконы. «Панагия золота с жемчуги» упоминается среди приданого дочери в духовной грамоте княгини Юлиании, вдовы князя Бориса Васильевича Волоцкого, около 1503 г. (ДДГ, 1950. С. 349. № 87). Панагией в том же году благословил сестру князь Рузский Иван Борисович (ДДГ, 1950. С. 351, 352. № 88).

Традиция отдельного ношения креста князьями и боярами известна с домонгольского времени. К XIV в. сложились основные составляющие княжеского мужского убора: пояс, шапки, бармы и дорогой крест-икона (в форме квадрифолия), носимый нагрудно на цепи, впоследствии вошедший и в царский убор (*Николаева, 1977*. С. 167–170). Тексты духовных грамот это хорошо иллюстрируют.

Около 1358 г. великий князь Иван Иванович дал сыну Дмитрию «чепь золоту врану с крестом золотым», а сыну Ивану – «чепь великую золо-

ту с крестом» (ДДГ, 1950. С. 15. № 4)². Великий князь Василий Васильевич в 1461 г. благословляет сына Андрея золотым крестом «с чепечкою» (ДДГ, 1950. С. 193. № 61). Князь Борис Васильевич Волоцкий в 1477 г. благословил сына Федора золотым крестом «с чепью» (ДДГ, 1950. С. 249. № 71). Князь Иван Юрьевич Патрикеев в 1499 г. благословил каждого из двух сыновей, Василия и Ивана, золотым крестом «с чепью» (ДДГ, 1950. С. 345, 346. № 86). Около 1506 г. князь Волоцкий Федор Борисович благословляет своего еще не родившего сына золотым крестом с цепью (ДДГ, 1950. С. 406–408. № 98).

Во многих случаях кресты, которыми в XVI в. князья благословляют сыновей, упомянуты без цепей, но в единственном числе, как ценные и памятные реликвии, вероятно, предназначенные для отдельного ношения (ДДГ, 1950. С. 193, 197, 349, 362, 433). В подобных записях фигурируют те кресты, которые целовали, скрепляя этим важные договоры, известны соответствующие этому обычаю крестоцеловальные записи (ДДГ, 1950. С. 11, 149). В духовной Ивана Васильевича Грозного 1572 г. упоминается большой цареградский крест чудотворца Петра, которым якобы был благословлен великий князь Иван Данилович (Калита) и весь княжеский род (ДДГ, 1950. С. 426. № 104). В двух случаях серебряные кресты передаются женщинам, дочерям (ДДГ, 1950. С. 349, 352). По мнению А. А. Остапенко, наиболее дорогие кресты в серебряных оправках могли входить в княжеско-боярский убор³.

В духовных грамотах XIV–XVI вв. довольно часто упоминаются передаваемые по наследству сыновьям и внукам (только в двух случаях – дочерям) иконы, но без указания на способ ношения. Возможно, не все из них являются нагрудными, правда, цепи часто упоминаются рядом (ДДГ, 1950. С. 15, 36, 59, 177, 197, 310, 312, 349, 362, 363, 408). Ценным является упоминание иконы с цепью, указывающие на ношение на цепи, в духовной грамоте Василия Дмитриевича 1406/1407 гг. (ДДГ, 1950. С. 56, 57, № 20).

В отдельных случаях на произведениях прикладного искусства мы видим носимые отдельно на груди *предметы культа* – кресты и, возможно, панагии (рис. 1, 1, 2; см.: «Декоративно-прикладное...», 1996. Кат. № 22. С. 475; *Рабинович, 1986*. Рис. 33).

² В этой же духовной грамоте упомянута и цепь «огнивачата с кресты». Возможно в данном случае идет речь не о нескольких крестах, носимых на цепи, а об определенной выделке цепи – крестчатой (ДДГ, 1950. С. 59).

³ Доклад А. А. Остапенко на заседании отдела славяно-русской археологии 04.06.2015.

Образцы ношения предметов христианского культа дают и живописные произведения. Ношение креста на цепи показано на портрете царя Алексея Михайловича 1670-х гг. (рис. 2, 3; см.: «Русский исторический портрет», 2004. № 59). Портрет патриарха Иоакима 1678 г. показывает ношение медальона и двух крестиков, причем, каждый предмет закреплен на отдельной цепи (рис. 3, 3; «Русский исторический портрет», М. 2004. № 41). Портрет царя Федора Алексеевича второй половины XVII в. показывает ношение подпрямоугольной подвески на жесткой петле, вероятно, наперсной иконки (рис. 3, 2; «Русский исторический портрет», 2004. № 49). Все эти изображения показывают тенденцию к изолированному ношению предметов христианского культа, прочно закрепившуюся в мужском княжеском и царском уборе.

Отдельное ношение крестов как предметов культа представителями более широкой социальной среды, выход крестов из состава ожерелья закреплялись в XI – первой трети XIII в. На филигранных оправах нагрудных крестов возникают выделенные петли для шнура или цепочки в противоположность простому каналу внутри верхнего окончания креста, подобному каналу бусины (Жилина, 2010а. С. 174, 175, 182. Рис. 108, 8; 111, 2). Об этом же свидетельствует находка из Новгорода Великого (1238–1268 гг.): литой крест с треугольными концами, оформленными пирамидками из шариков, подражающих зерни, закреплен на цепи из плоских пластинчатых звеньев (Седова, 1981. С. 52. Рис. 17, 4).

Кресты, входившие в царское парадное облачение, известны в собрании ГОП. Крест наперсный царя Федора Алексеевича с эмалью 1670-х гг. закреплен на цепи («Московский Кремль», 1997. С. 25, 26).

Гривны. В письменных источниках XIV–XVI в. термин «гривна» встречается редко и связывается с мужским и женским убором. В духовной грамоте Ивана Калиты 1339 г. говорится о передаче дочери золотой гривны, которая раньше принадлежала матери (ДДГ, 1950. С. 7, 8. № 1). Упоминания жестких золотых гривен относятся к XV в., гривна понимается как жесткое твердое кольцо, не меняющее очертаний, например, как прочный символ праведности (Лукина, 1990. С. 150). А. В. Арциховский привел сведения из грамоты 1591 г. о получении князем Борисом гривны в подарок, хотя относящиеся к этому же времени сведения летописи го-

ворят о цепи (Арциховский, 1944. С. 102). Внешнее сходство проволочных гривен и цепей приводило к путанице в названиях.

А. В. Арциховский изучил изображения гривен на отражающих русскую историю миниатюрах Лицевого летописного свода XVI в., приведя отдельные изображения. Он отметил, что гривны показаны желтым цветом, что намекает на золото. Выразив радость от лица «археолога-раскопщика», исследователь указал на сходство некоторых изображенных в своде гривен с курганными, а других – с иконными (Арциховский, 1944. С. 102, 104. Рис. 31).

Показанные на миниатюрах Лицевого летописного свода ожерелья широко лежат на плечах, что выводит их за рамки шейных украшений. Они надеются поверх широкого оплечья. По изображениям можно выделить два типа гривен.

Тип 1: жесткие витые гривны (рис. 4; ЛЛС, 2010а. С. 216, 194, 322, 323; ЛЛС, 2010в. С. 41, 43, 527). В большинстве случаев на миниатюрах витые гривны использованы парно – по две у жениха и невесты на свадьбе. Присутствующие старшие князья изображаются без гривен (рис. 4, 1, 2).

Изображения позволяют заметить, что витые жесткие гривны все же изменились по сравнению с домонгольским временем. По всей видимости, они стали более плоскими, чаще изготавливались витьем из пластины (рис. 4, 5, 7). Интересно сравнить внешний вид украшений, изображенных на миниатюре, с реальной гривной, изготовленной в такой технике, из клада конца XII в. из Путивльского у. Курской обл. 1878 г. (рис. 5; Корзухина, 1954. № 159⁴; Жилина, 2014. № 159; ЛЛС, 2010в. С. 209).

На миниатюрах две гривны показаны вписанными одна в другую, иногда без просвета между ними (рис. 4, 1, 3). Под ними бывает подложена общая основа – плотная ткань, кожа или металлическая пластина (рис. 4, 4). В таком виде пара гривен воспринимается как нагрудная пектораль, более широкое ожерелье. Возможно, в некоторых случаях гривны дополнялись круглыми подвесками или небольшими медальонами, подобный вариант является интересным новым симбиозом гривны и ожерелья из медальонов (рис. 4, 6).

В кладах с IX в. гривны встречаются в комплектах по несколько штук. Есть гривны, по размеру вписывающиеся друг в друга, что удобно для ношения двух или нескольких гривен одновременно. Вероятно, витые гривны входили в свадебный

⁴ Указаны ссылки на номера кладов по каталогу в приведенных изданиях.



1



2



3



4

Рис. 2. Изображения ожерелий на портретах XVII в. (см. цв. вкл.)

1 – портрет царевича Петра Алексеевича или Алексея Алексеевича (?). Неизв. худ. ММК; 2 – портрет посла в Англии Г. И. Микулина. Неизв. худ., нач. XVII в.; 3 – фрагмент портрета царя Алексея Михайловича. Неизв. западноевропейский худ. 2-й пол. XVII в. (не позднее 1670 (?)) или после 1676 (?). Холст, масло; 4 – фрагмент портрета царицы Марфы Матвеевны. Неизв. худ., кон. XVII в.

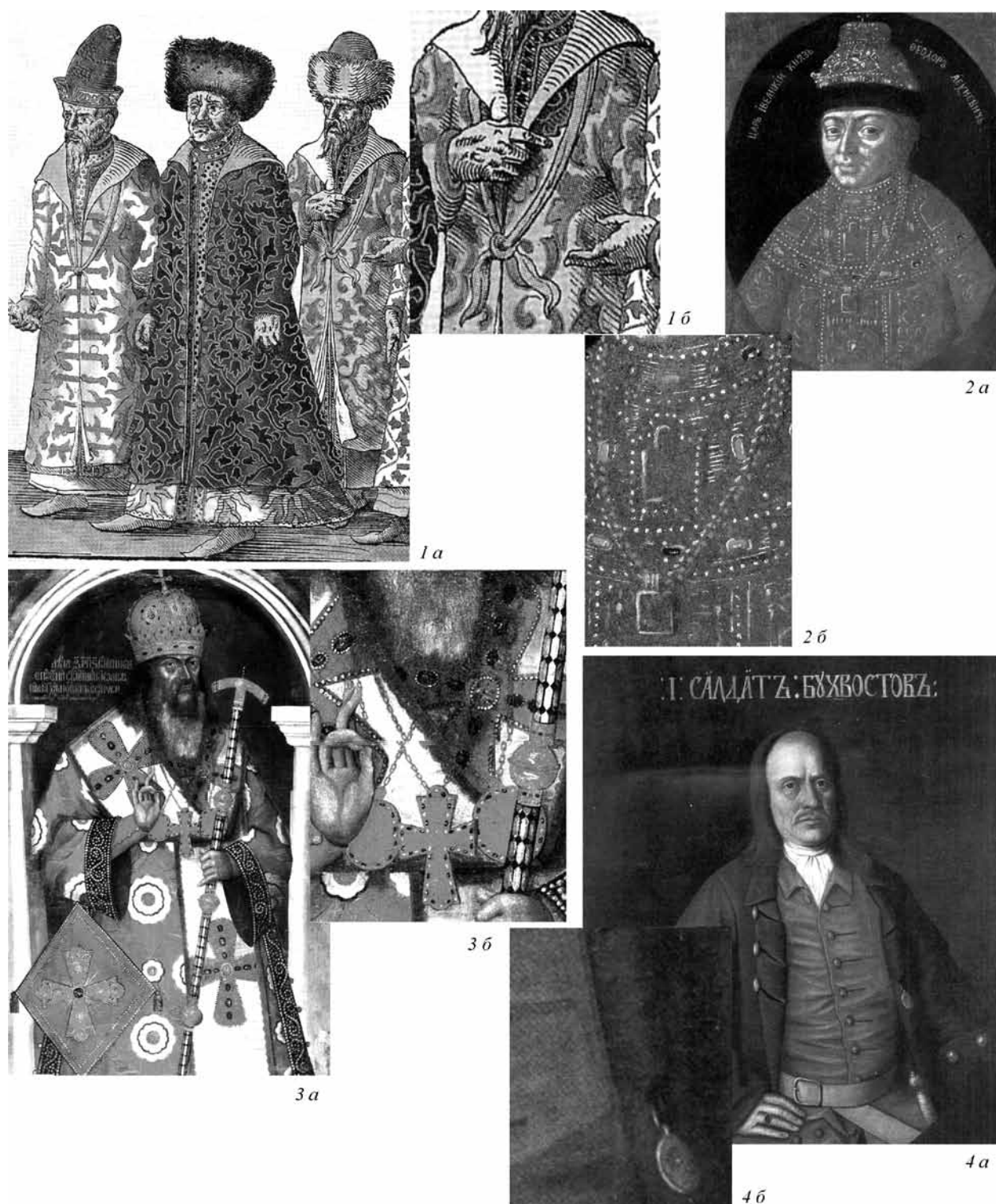


Рис. 3. Способы ношения нагрудных украшений в XVI–XVIII вв. по художественным произведениям (см. цв. вкл.)
 1 – гайтаны (?), российское посольство к австрийскому двору императора Максимилиана, 1576 г.; 2 – ношение нагрудной иконы, портрет царя Федора Алексеевича. Неизв. русский худ. 2-й пол. XVII в.; 3 – ношение медальонов и крестов в costume священника. Портрет патриарха Иоакима. Карп Золотарев, 1678 г.; 4 – портрет С. Л. Бухвостова. Неизв. русский худ. 2-й пол. XVII в., кон. XVII – нач. XVIII в.



Рис. 4. Шейно-оплечные витые украшения на миниатюрах Лицевого летописного свода XVI в.

1, 2 – молодожены и родители на свадьбе (Парис берет в жены Елену). МСб, л. 663об; 3 – Елена в царском одеянии на коне. МСб, л. 652об; 4 – Царь Трои Приам принимает царя от царства Ликинского. МСб, л. 717; 5 – Александр Македонский получает олимпийский венец. ХСб, л. 607; 6 – знатная женщина в сцене конфликта Александра с Филиппом. ХСб, л. 608; 7 – свадьба стратига Агриппы и Октавии, сестры Антония. ХСб, л. 867

убор, торжественное возложение их на жениха и невесту могло быть частью свадебного славянского обряда (Корзухина, 1954. № 3, 10, 11; Жилина, 2014. С. 24, 187–196. Рис. 4. № 3, 10, 11, 234).

В кладах X в. выделяется группа с наиболее традиционными украшениями, например, клады из Киева 1851 и 1913 г. (Корзухина, 1954. С. 23. № 12, 13. Жилина, 2014. С. 37, 197–217. Рис. 10. № 12, 13). Основными категориями здесь являются золотые гривны и браслеты, по преимуществу гладкие, кованые и литые, украшения металлического убора. Конструирование этих украшений с помощью витя распространяется в X–XI в. В кладах XI в. гривны представлены по-прежнему хорошо. В переходный в культурном отношении период они продолжают быть традиционным видом металлического убора (Корзухина, 1954. С. 25, 26; Жилина, 2014. С. 50, 218–239. Рис. 28).

В XII–XIII вв. клады, где были бы только дорогие кованые и литые украшения, единичны. В Киевской земле можно указать клады из Каневского у. Киевской губернии: из Княжей Горы 1891 г. и из с. Черныши до 1899 г. К данной группе можно отнести также клады: из Чувардино Орловской губ. 1901 г., из Кутукова Рязанской губ. 1673 г. (Корзухина, 1954. № 118, 128, 161; Жилина, 2014. № 118, 128, 160, 161). Гривны находятся на втором плане, основную роль в дорогом уборе играют украшения, выполненные в тонких технологиях. Например, в кладе из Киева в усадьбе Гребеновского 1889 г. наряду с эмалевой диадемой присутствуют золотая витая гривна и кованый золотой браслет. Аналогично и в богатейшем кладе из Сахновки Киевской губ. 1900 г. есть золотые гривны и височные перстнеобразные кольца (Корзухина, 1954. № 99, 127; Жилина, 2014. № 99, 127).

В послемонгольских слоях городов находки гривен единичны. Судя по археологическому материалу, в бытовании гривен в XIII–XIV вв. наблюдался спад: в Новгороде гривна найдена в слое второй половины XIII в. (1268–1281 гг.). Железная основа гривны имеет сложную оплетку из биллона, что аналогично оформлению височных колец и браслетов данного времени (рис. 6, 1; Седова, 1981. С. 23. Рис. 1, 10). Фрагменты витых гривен с пластинчатыми концами из Твери по дендродатам датируются началом XIV в.: 1300–1311 гг., 1311–1330 гг. (рис. 6, 2, 3; Лапшин, 2009. С. 97, 98. Рис. 95, 1, 2). Вероятно, в повседневном уборе основного населения данная категория переставала использоваться.

Тип 2: жесткие пластинчатые гривны с подвесками. Возможно, к таким гривнам относится термин «гривна цатова», известный по болгарским

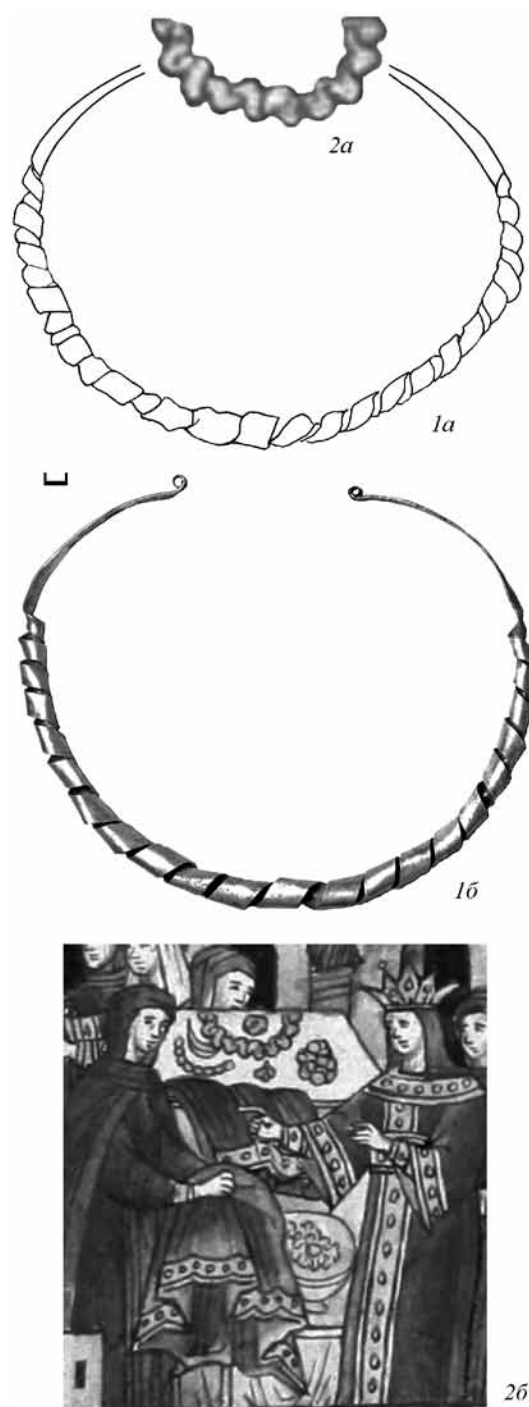


Рис. 5. Гривны, витые из пластины

1 – из клада конца XII в. Путивльский у. Курской губ., 1878 г. (фото и рисунок Н. В. Жилиной); 2 – изображение царских украшений и одежды, приготовленных матерью Александра Олимпиадой к свадьбе Александра. ЛЛС, ХСб, л. 691

рукописям. Слово «цата» означает дощечки или пластинки, из которых состоит гривна (Корзухина, 1954. С. 57). Оно может означать также и подвески как составные части гривны. В 1521 г. в духовной

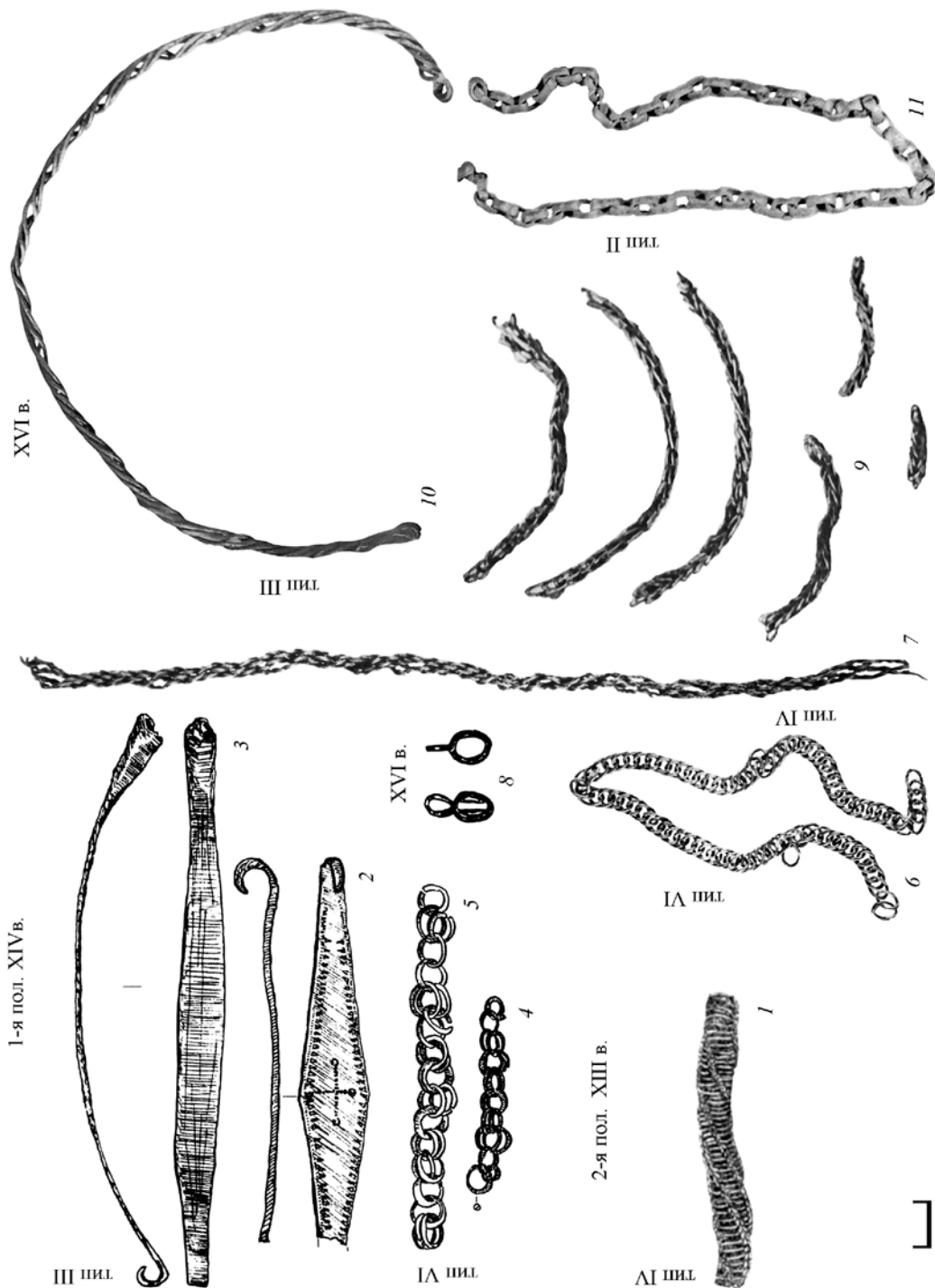


Рис. 6. Гривны и цепи XIII–XVI вв.

1 – гривна, железо, биллон, Новгород (13–22–830), 1268–1281 гг.;
 2, 3 – фр-ты гривен, бронза, Тверь (1300–1311 гг., 1311–1330 гг.); 4, 5 – Тверь, 1300–1330 гг.;
 Москва, Зарядье, XVI в.: 6 – фр-т цепи из кольцеобразных звеньев (Кат: 2, № 5); 7 – переплетенная проволока,
 I-я пол. XVI в. (Кат: 2, № 3); 10 – фр-т плетеного изделия, (Кат: 2, № 6); 11 – фр-т цепи из пластинчатых звеньев (Кат: 2, № 4);
 8 – звено цепи, Москва, Воскресенский мост, кон. XV – нач. XVI в. (Кат: 1, № 4);
 9 – плетеные фр-ты цепи или гривны (?), Москва, Великий Посад, XVI в. (Кат: 2, № 7)

грамоте углицкого князя Дмитрия Ивановича упомянуто «ожерелье на цках на золотых, разрушано, с яхонты» (ДДГ, 1950. С. 409. № 99). Ожерелье, видимо, распалось на подтрапещиевидные пластинки-дощечки, из которых состояло.

На изображенных на миниатюрах Лицевого свода гривнах, похожих на иконные, по краю заметны небольшие круглые подвески-цаты (рис. 7, 1, 3; ЛЛС, 2010б. С. 398; 2010в. С. 435).

Портрет царицы Марфы Матвеевны конца XVII в. (рис. 2, 4; «Русские ювелирные...», 1987. С. 59) показывает широко лежащее многоярусное ожерелье, в верхней части закрывающее шею. На нем перемежаются ярусы, составленные из крупных камней или жемчуга и из пластинок. Пластинки нижнего городчатого яруса имеют подтреугольную форму. Ожерелье царицы напоминает ожерелья миниатюр Лицевого летописного свода XVI в. (рис. 4, 4; 7, 1).

Как аналогия изображениям на миниатюрах выглядит и парсуна царевича (Петра Алексеевича или Алексея Алексеевича) рубежа XVII–XVIII вв., где на груди показана драгоценная пластинчатая гривна с подвесками, аналогичная иконным. Этот портрет убеждает в реальности существования категории гривен в это время (рис. 2, 1; «Русский исторический портрет», 2004. С. 274–276).

Гривны типа 2 обнаруживают тесную связь с христианской традицией. Не удивительно, что при восстановлении национального драгоценного убора из украшений православная традиция не была забыта. Можно предположить, что так называемые иконные формы гривенных ожерелий появились несколько позже, чем витые, но в целом, для традиций христианского парадного убора это не неожиданно. Известны ранневизантийские шейно-нагрудные украшения-пекторали, включающие в себя медальоны с портретами византийских императоров, закрепленные на одной сплошной плоской основе (Niederle, 1930. Obr. 40. S. 98). Прототип известен и из домонгольской Руси – гривна или пектораль из клада XII в. в с. Каменный Брод Киевской губернии 1903 г. с композицией Деисуса на эмалевых медальонах, соединенных на одной пластинчатой основе (Корзухина, 1954. № 138; Жилина, 2014. № 138). Данное изделие считалось первоначально предназначенным для иконы и впоследствии переделанным в шейную гривну с помощью шарниров (Корзухина,

1954. № 138. С. 50, 51); но, поскольку изделие соответствует по размеру телу человека, предназначено для ношения на груди не исключено. Аналогией является изображение неизвестного святого в аналогичном ожерелье на юго-западном столпе в Софийском соборе Киева⁵.

В вещевом материале XIV–XVII вв. пока неизвестны современные письменным упоминаниям и изображениям реалии – княжеские, боярские и царские гривны. Почему же настолько архаичная форма, которая, казалось бы, давно должна была уступить место украшениям, выполненным в более тонких технологиях, сохранилась вплоть до XVI в.?

После прерывания традиций ряда сложных ювелирных техник в связи с татаро-монгольским нашествием, более простые технологии с древними местными корнями – с трудностями, но выжили. У относительно простых по технологии изготовления украшений во второй половине XIII – XIV в. исчезла конкуренция с ювелирным убором. В новую эпоху гривны имели то же самое значение, что и в более древние времена IX–XI вв. – дорогие тяжелые украшения служили одновременно и удобной формой хранения и аккумуляции богатства. Видимо, со временем, гривны стали украшаться драгоценностями, а их составные части выполнялись в более тонких ювелирных технологиях. Таковым, вероятно, является упомянутое выше ожерелье царицы Марфы Матвеевны конца XVII в. (рис. 2, 4).

Иконные гривны известны широко. К 1289 г. относится летописное упоминание об украшении иконы жесткой гривной, которая противопоставлена монику (Корзухина, 1954. С. 57). Известно и большое количество икон, дополненных гривнами (рис. 8) (см.: Мартынова, 2002. С. 32, 33. № 6⁶; «Русское серебро...», 1984. № 45. С. 219). Распространенность иконных гривен и сходство их с гривнами княжеского и царского убора на изображениях показывают ту связь, которую имел в древности убор святых и убор земных властителей. Косвенно иконные гривны подтверждают возможность использования миниатюр Лицевого летописного свода XVI в. как источника по реконструкции княжеского и царского убора XIV–XVII вв. Убор икон дает возможность более конкретно представить неизвестную по реалиям для данного времени категорию.

К XVI в. на Руси, вероятно, носили разные гривны, некоторые сохраняли больше от внешнего

⁵ К сожалению, не располагаю иллюстрацией фрескового изображения.

⁶ Указан номер по каталогу в издании.



Рис. 7. Шейно-оплечные пластинчатые украшения, цепи и ожерелья в Лицевом летописном своде XVI в.

1 – царь Пирр на троне. МСб, л. 990об; 2 – свадьба Александра Македонского и Роксаны. ХСб, л. 691об; 3 – Царь Египта Птолемей. ХСб, л. 804; 4 – свадьба Виза царя и Олимпиады. ХСб, л. 802; 5 – свадьба царя римского и Византии, дочери царя Виза. ХСб, л. 802об

облика объемных проволочных витых гривен, другие меньше. Но можно определить главную тенденцию данного процесса – развитие плоскостных вариантов металлических украшений и слияние их с широким лоратным оплечьем. Аналогичная тен-

денция в XI – первой трети XIII в. была свойственна ожерельям из медальонов, слившихся с оплечьем (бармы). В новые времена эта же тенденция осуществляется как на основе византийских, так и исконных славяно-русских украшений.

Цепи представляют собой дальнейшее развитие широко-лежащих ожерелий.

По летописному упоминанию XII в. известно наличие в мужском уборе нескольких золотых цепей (Корзухина, 1954. С. 58). В XIV–XVI вв. золотые цепи часто упоминаются в духовных грамотах. Иван Калита в 1339 г. завещает трем сыновьям по четыре золотых цепи (ДДГ, 1950. С. 7. № 1; «Русские ювелирные...», 1987. С. 18). Известны такие разновидности цепей: кольчатая, враная, крестчатая, огничатая, цепь с камнем (ДДГ, 1950. С. 16, 54, 59, 221, 312, 350, 363, 411; Корзухина, 1954. С. 58).

Цепи изображены на миниатюрах Лицевого летописного свода XVI в. (рис. 7, 2, 4, 5; ЛЛС, 2010в. С. 210, 431, 432). Цепи кажутся собранными из подогнанных друг к другу пластин трапециевидной или четырехугольной формы для лучшего плоскостного лежания на груди (рис. 7, 4 справа). Иногда наблюдается фестончатый край (рис. 7, 2). Некоторые из них имеют подвески или круглые украшения (рис. 7, 5).

М. М. Постникова-Лосева отметила изображение цепи на портрете посла Г. И. Микулина начала XVII в. (рис. 2, 2; «Русские ювелирные...», 1987. С. 67). Здесь сохраняется круговой ворот распашной одежды со стыкующимися полами. Строго говоря, невозможно точно сказать, изображена ли художником отдельная от одежды цепь или это ряд нашивных бляшек. Важно отметить, что украшение вторит круговому вырезу горловины. Оно лежит на одежде аналогично цепям, показанным на миниатюрах Лицевого летописного свода XVI в. Драгоценная цепь из подквадратных звеньев изображена на портрете царя Алексея Михайловича (рис. 2, 3).

Среди вещевого материала цепи известны для XIV–XVII в. Опубликованы наиболее интересные материалы из собрания ГИМ («Русские ювелирные...», 1987. С. 66–70. № 85–92). В итоге пока удастся собрать около 20 изделий.

Отделы цепей выделены по общей конструкции: 1 – с наконечниками, соединенными кольцом в нагрудной части; 2 – с разъемными наконечниками скрепляемыми сзади; 3 – сплошные без разъема.

Типы выделены по форме цепи: I – из проволочных продолговатых, согнутых вдвойне, звеньев; II – из пластинчатых звеньев; III – витые⁷; IV – плетеные; V – из восьмеркообразных звеньев; VI – из кольцеобразных звеньев («кольчатые»



Рис. 8. Иконные гривны XVI в., Москва

1 – оклад иконы Богоматери, 1557–1560 г., происходит из Архангельского собора Московского Кремля;
2 – Венец и иконная гривна (цата), XVII в. (из Знаменского монастыря в Москве)

⁷ Типы III и IV используются и для гривен.

цепи, согласно терминологии письменных источников); VII – из плоских округлых звеньев; VIII – из плоских четырехугольных звеньев.

Способ застегивания цепей по археологическому материалу чаще всего не определим, так как найдены преимущественно их фрагменты.

В слоях Твери конца XIII – XIV в. найдено несколько фрагментов цепочек из кольцевидных и подтрапцевидных звеньев (рис. 6, 4, 5; *Лапишин*, 2009. С. 109. Рис. 98, 8–10).

В археологическом материале Москвы, в слоях XVI в. найдены фрагменты витых и плетеных изделий (типы III, IV), внешне похожих на гривны, имеющих объемный, а не плоскостной характер (рис. 6, 9, 10; Кат: 2, № 7, 6⁸; рис. 9, 1; Кат: 2, № 3). Приблизительно тем же временем датируются две цепи: одна – из кольцеобразных, другая – из пластинчатых звеньев (рис. 6, 6, 9; Кат: 2, № 5, 7). Цепочка из кольцеобразных звеньев, возможно, использовалась для обуви, здесь она приводится для создания представления о внешнем виде цепей рассматриваемого времени. К концу XV – началу XVI в. относится маленький фрагмент цепи из трех соединенных овальных звеньев из раскопок в районе Воскресенского моста (рис. 6, 8; Кат: 1, № 4). Благодаря плотному соединению, развороту и частичному наложению звеньев, эти цепи также сохраняют объемный характер.

По археологическому материалу известны две железные цепи XVI и XVII вв., которые, возможно, не имеют отношения к ожерельям, поскольку такой материал крайне редко используется для изготовления украшений или деталей убора. Но при небольшом количестве материала эти изделия также помогают представить внешний облик цепей данного периода (рис. 9, 1, 2).

В XVI–XVII вв. известны более широкие, плоско лежащие цепи из сложных, фигурных и крупных звеньев (типы V, VIII). Звенья имеют восьмеркообразную и подпрямоугольную или квадратную форму (рис. 9, 3, 4). Восьмеркообразные звенья цепи гармонично оживлены растительными завитками. Важно, что цепи из археологического материала этого времени находят аналогии с цепями из музейных собраний.

Цепи из музейных собраний застегивались сзади, с помощью сужающихся наконечников, соединяемых застежкой в виде петли (отдел 2). Они изготовлены главным образом из серебра.

Цепи типа VII с круглыми ажурными звеньями, собранными из проволочных колец и завитковых элементов, имеются в коллекции ГИМ и происходят из собраний П. С. Уваровой и П. И. Щукина (рис. 9, 5, 6; «Русские ювелирные...», 1987. С. 66. № 85, 87). По музейным легендам эти цепи относятся к XVI–XVII вв., что хронологически соответствует археологическому материалу.

Цепь из подквадратных звеньев (тип VIII), каждое из которых состоит из четырех соединенных колец, найдено в Москве на Арбате (Садовое кольцо) в слое с материалом второй половины XVII в. (рис. 9, 4; Кат: 3, № 5). Ей близка цепь XVII в., по музейной легенде, из собрания П. С. Уваровой (рис. 9, 7). Филигранные подквадратные звенья составлены из завитковых элементов, в средней части цепь имела большую ширину («Русские ювелирные...», 1987. С. 66. № 86).

К XVII в. относятся еще три значительно более широкие цепи из проволочных ажурных прямоугольных и квадратных звеньев, оформленных проволочными или филигранными завитками, соединенными скобками. Они происходят из коллекции ГИМ и также выполнены из серебра (рис. 10, 1–3; «Русские ювелирные...», 1987. С. 70. № 90–92). Для перехода к более широкому месту нагрудной части цепи использовались особые подтрапцевидные звенья. Эти цепи выглядят довольно строго.

Две более роскошные цепи из подквадратных звеньев украшены перламутровыми вставками в кастах и эмалью. При их изготовлении применена техника эмали по скани и техника филигрании для изготовления ажурных звеньев (рис. 10, 4, 5; «Русские ювелирные...», 1987. С. 69. № 88, 89). Нарядные цепи на Руси в XVI–XVII вв. могли называться словом «заноски» (*Рабинович*, 2011. С. 42).

Золотые цепи вошли в царский убор. Золотая цепь XVII в. из собрания Оружейной палаты принадлежала царю Михаилу Федоровичу («Московский Кремль», 1997. С. 23, 24). Она сплошная, без застежки, состоит из кольцеобразных плоскостных, специально выгнутых для лучшего лежания звеньев.

В XVIII в. простые проволочные цепи использовались также для ношения христианских крестов и медальонов (Кат: 5, № 1). В Замоскворечье найдены фрагменты цепей: изящной серебряной цепочки, удлиненные звенья которой обмотаны металлической лентой и соединены

⁸ В таком виде дается ссылка на каталог к данной статье: первая цифра обозначает номер хронологического раздела каталога, вторая после значка номера – номер вещи внутри раздела.

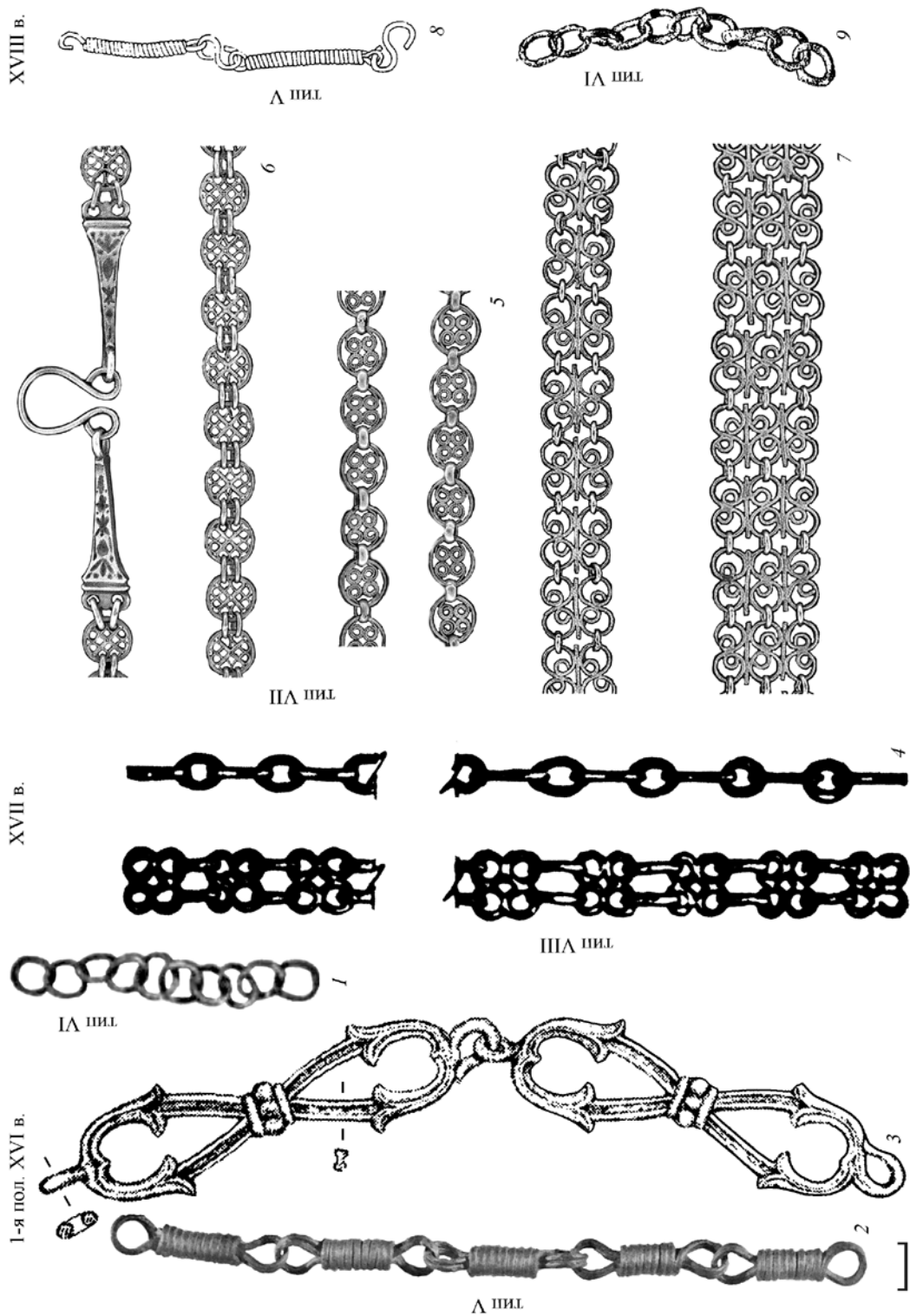


Рис. 9. Цепи XVI-XVIII вв. из археологического и музейного материала

1 – фр-т цепи из кольцеобразных звеньев. Москва, Воскресенский мост (Кат. 3, № 13); 2 – фр-т цепи из восьмеркообразных звеньев. Москва, Зарядье (Кат. 2, № 2); 3, 8, 9 – фр-ты цепей. Москва, Замоскворечье (Кат. 3, № 3; Кат. 4, № 9, 10); 4 – цепь ажурная из подквадратных звеньев. Москва, слободские владения «Орбат» (Кат. 3, № 5); 5 – цепь из собрания П. И. Щукина, ГИМ; 6, 7 – цепи из собрания П. С. Уваровой, ГИМ. (Цепи из музейных собраний опубликованы без масштаба)

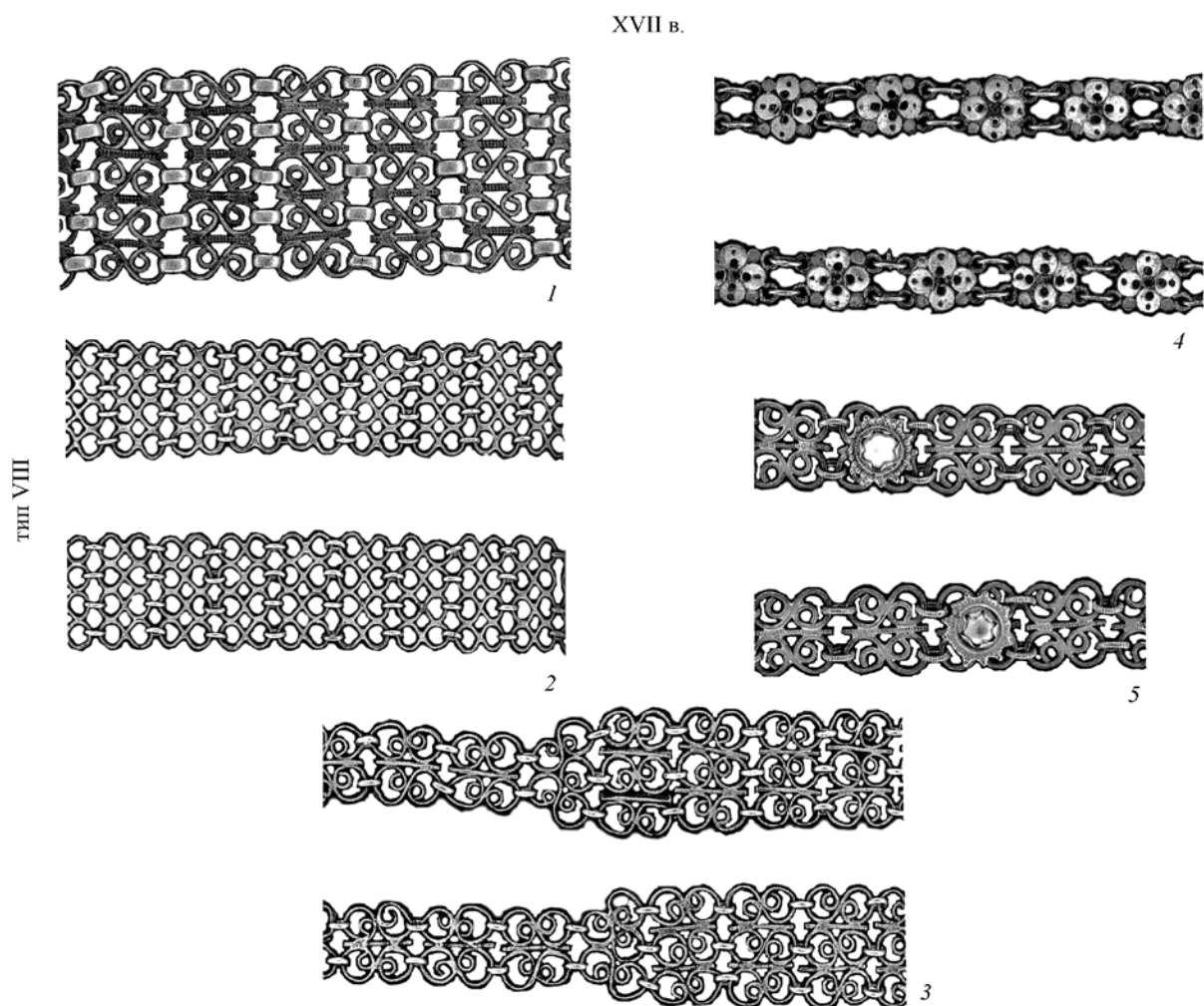


Рис. 10. Цепи из серебра XVII в. из материалов ГИМ

восьмеркообразными проволочными звеньями; а также – значительно более простой из медного сплава из овально-кольцевидных звеньев (рис. 9, 8, 9; Кат: 4, № 9, 10).

В немецком парадном костюме XVI в. также широко использовались золотые цепи. Это можно наблюдать по картинам Лукаса Кранаха Старшего и Лукаса Кранаха Младшего (*Мерцалова*, 1993. С. 502, 503, 505, 511. Илл. 501, 503, 511). Цепи иногда были многорядными и сливались с тканью и оформлением декольте женского платья. Одна из таких цепей XVI в. попала в собрание Оружейной палаты («Московский Кремль», 1997. С. 23, 24).

Бусы и бусины. Слово «ожерелье» в XIV–XV вв. уже могло включать в себя понятие нанизанных бусин, в частности, хрустальных. Для XVII в. по письменным источникам известен термин «бусы», применявшийся для ожерелья, состоящего только из бусин (*Лукина*, 1990. С. 148, 149).

Для периода второй половины XIII – XVII в. эта категория ожерелий выделяется предположительно. О ней, возможно, свидетельствуют некоторые изображения Лицевого летописного свода, но нельзя исключить, что там показаны цепи с округлыми звеньями (рис. 7, 4 слева; ЛЛС, 2010в. С. 665). Ожерелье из бусин просматривается на изображении царевны Софьи 1693 г. из материалов, собранных Д. А. Ровинским (см.: *Жабрева*, 2015. С. 26. Рис. 4, 1).

В домонгольском ювелирном уборе основа из металлических бусин, как правило, использовалась для ношения подвесок и медальонов (в монистах и бармах). Ожерелье из бусин долго существовало в натуральном и народном уборе (каменные, стеклянные бусы), в том числе и в рассматриваемый период. Ожерелья из стеклянных бусин XVI и XVII вв. найдены в Москве при раскопках в Зарядье и на Старом Гостином дворе

(Дубынин, 1954а. С. 3, 7, 24, 33, 47, 50; 1954б. Л. 10об. Рис. 10. Л. 41об.; Векслер, 2015. С. 196, 199. Илл. 188).

В типологии бусин используются подразделения, аналогичные типологии пуговиц. Известны типы: II – овално-конические в сечении; IV – шарообразные; IX – дисковидные.

Металлические бусины для рассматриваемого периода в городских находках пока единичны. В Новгороде найдены металлические бусины второй половины XIII – середины XIV в., напоминающие домонгольские формы. Они могли использоваться для ожерелий с подвесками и медальонами. Овално-коническая бусина аналогична золотой бусине из раскопок Южного городища Старой Рязани (рис. 11, 1; Седова, 1981. С. 154, 155. Рис. 61, 9; Жилина, 2010а. Рис. 92, 10; 94, 21; 2012. № 1–189⁹). Другая бусина подражает в литье тисненым рифленным бусинам, наиболее близких тем, что входят в составклада XII – первой трети XIII в. из Сельца Новгородской области (рис. 11, 2; Седова, 1981. С. 144, 155. Рис. 15, 4; Жилина, 2010б. Рис. 54, 8).

В Твери найдены бусины с грубой филигранью, напайными кольцами с дендротатой 1296–1300 гг. (рис. 11, 3, 4; Лапшин, 2009. С. 108. Рис. 95, 11, 12;). Аналогичная бусина происходит с территории Московского Кремля из слоя перекопа XII–XV вв. (Панова, 1988. С. 213. Рис. 3, 5). Шарообразная гладкая миниатюрная бронзовая бусина найдена в Москве при раскопках Казанского собора также в слое перекопа (рис. 11, 7; Кат: 3, № 1). Граненые хрустальные бусины для ожерелья XVII–XVIII вв. найдены в Москве, на склоне Сретенского холма (рис. 11, 8–10; Кат: 3, № 6).

Некоторые бусины могли относиться к четкам. Четки показаны у участников российского посольства в Австрию в 1576 г. (рис. 11, 5, 6; «Русская народная одежда», 2011. Оборот обложки).

Мониста. Женские ожерелья в письменных источниках обобщенно назывались монистами и наследовались по женской линии. В состав мониста входили различные подвески: иконки, кресты, панагии, разделенные пронизками или бусинами, укрепленные на шнурке – гайтане (Корзухина, 1954. С. 55; Беленькая, 1976. С. 95; «Русские ювелирные ...», 1987. С. 12, 13; Лукина, 1990. С. 147, 148; Рабинович, 2011. С. 42; Жабрева, 2015. С. 30). Подвески к монистам также назывались цатами. Подвески могли нанизываться и на цепи.

В 1339 г. Иван Калита завещает дочери золотое «ожерелье матери ее, монисто новое, что есмь сковал» (ДДГ, 1950. С. 8). Упоминаниековки как способа изготовления наводит на мысль о том, что основа ожерелья оставалась жесткой, но окованы в золото могли быть и отдельные подвески, что выясняется из последующих упоминаний мониста. Благословление монистами мужчин выглядит как исключение: в 1472 г. дмитровский князь Юрий Васильевич, получивший ранее монисто от бабки, завещает его сестре (ДДГ, 1950. С. 222). Около 1486 г. князь Верейский и Белозерский Михаил Андреевич в приписном списке к духовной грамоте завещает дочери монисто богатого и сложного состава: «да на манисте икона животворящаго древа, окована золотым з зерны с великими; да тринадцать хрестцев золотых с великими зерны то и с-ыконами» (ДДГ, 1950. С. 312. № 80). То есть, в центре мониста закреплена икона в золотом ковном окладе, а по сторонам – тринадцать золотых крестиков меньшего размера, на которых выполнены христианские изображения, подобные иконным; все части украшены крупным жемчугом.

Около 1503 г. два мониста наследует дочь княгини Юлиании, вдовы князя Волоцкокого. Между этими монистами источником проводится различие: одно названо «большое золотое монисто», другое «монисто на гайтане». Конструкция и обильный состав второго мониста описан подробно: четыре золотых креста, четыре золотых иконы, три каменных креста «с золотом» (то есть, очевидно, в золотой оправе из наконечников). На гайтан эти вещи нанизаны в чередовании с золотыми пронизками, которых упомянуто восемь (ДДГ, 1950. С. 349. № 87). В данном различии монист, вероятно, скрыта конструктивная разница, под словами «большое монисто» можно понимать ожерелье, лежащее более широко по сравнению с подвесками на гайтане, приближающееся к плоскостной многоярусной гривне. По духовной грамоте того же года князя Ивана Борисовича Ружского становится известным факт заклада мониста его сестры: вместе с поясом и тремя обручами оно стоило 100 рублей (ДДГ, 1950. С. 351. № 88). В 1521 г. в духовной грамоте князя Углицкого упоминаются два мониста из его казны. В состав золотого мониста на «леске» входят «три цаты с яхонты, и с жемчужинами, и с плохим камнем». Другое монисто состоит из крестов, иконок и пронизок (ДДГ, 1950. С. 409. № 99).

⁹ Указана ссылка на номер каталога в приведенном издании.

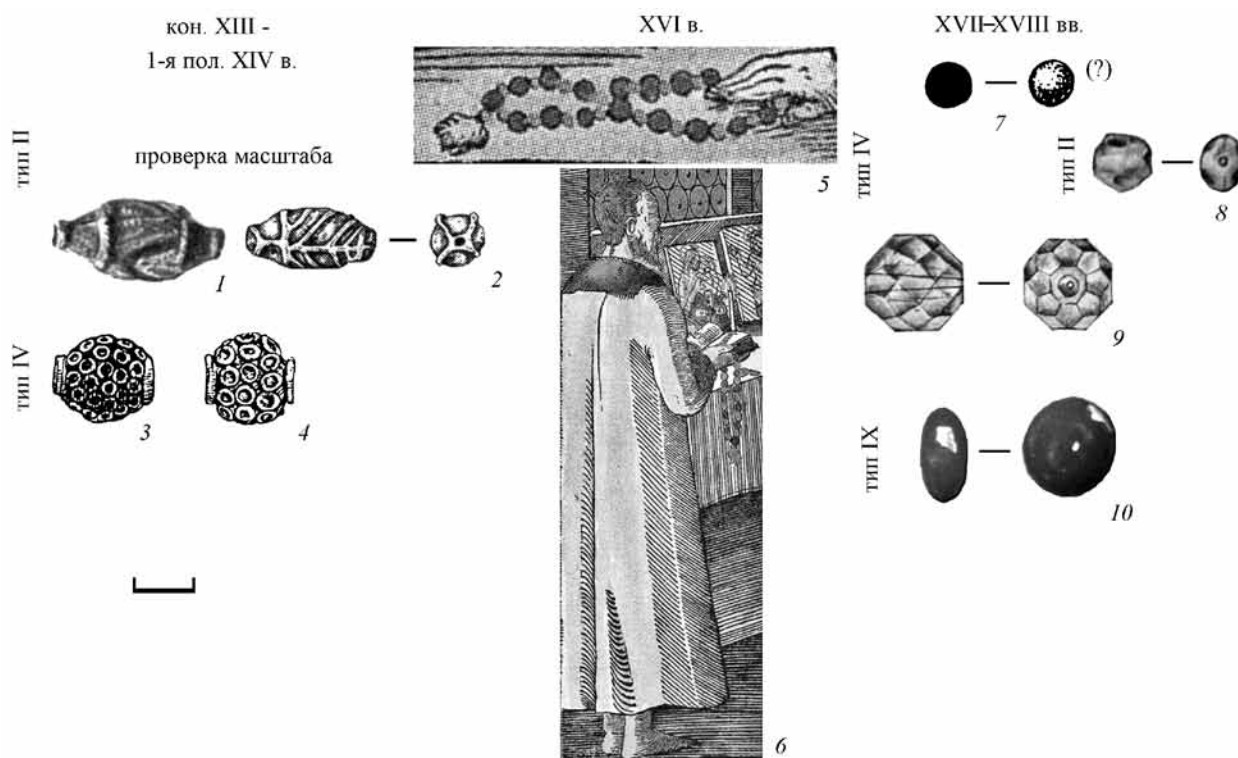


Рис. 11. Бусины ожерелий

1 – Новгород Великий. 12-18-1168, 1268–1281 гг.; 2 – Новгород Великий. Торг21-4; 3, 4 – Тверь, 1296–1300 гг.; 5, 6 – четки участников российского посольства к австрийскому двору императора Максимилиана, 1576 г.; 7 – Москва, Казанский собор, XVII в. (Кат: 3, № 1); 8–10 – Москва, склон Сретенского холма (Кат: 3, № 6)

Монисто на гайтане в изображении может быть сходно с гривной или цепью (рис. 4, 6). Есть пример, который может соответствовать широко-лежащему «большому монисто». На иконе «Рождество Богоматери» круга Гурия Никитина 1680-х гг. показаны исключительно богатые и обильные по составу украшения девушек, стоящих у постели Богоматери (рис. 12; «Ярославский художественный...», 2007. С. 49. Кат. 23). Здесь показаны гривны иконного типа, вокруг них – цепи с подвесками; возможно, это соединено вместе (рис. 1, 2, 3). Указанная иллюстрация перекликается с изображениями ожерелий в Лицевом летописном своде XVI в. Иконопись конца XVII в. была не безразлична к реалиям, данные украшения изображены подробно, «по-земному».

О такой категории ожерелий как монисто свидетельствует вещевой материал пронизок и подвесок. Известна трехбусинная пронизка 1268–1291 гг., передающая в литье орнаментацию зеренных бусин X–XII вв. (Седова, 1981. С. 154, 155. Рис. 61, 13).

Развитие монетовидных или дисковидных подвесок связано с распространением на Руси вос-

точных монет, арабских дирхемов. Как широкое заметное явление монетовидные подвески и, соответственно, мониста, появляются на Руси с X в., о чем свидетельствует материал кладов (Жилина, 2014. С. 205–213, 217, 226. № 23, 180, 235, 236, 241, 47). Состав ожерелий обогащается другими подвесками, в том числе – филигранными лунницами и медальонами, позже – медальонами с христианскими сюжетами. Однако их иногда продолжают носить на жесткой основе, медальоны сохраняют трубчатое удлиненное ушко (клад из Шалахова Витебской губернии, 1892 г.; клад из Старой Буды Киевской губернии, 1908 г.) (Жилина, 2014. С. 226–230, 274, 275 № 112). Такие ожерелья в обиходе могли называть как гривнами, так и монистами. Медальоны с христианскими сюжетами, обрастающие драгоценными оправками, обнаруживают тенденцию слияния с тканевым оплечьем, и, вероятно, на них постепенно начинает переходить термин «бармы» (Жилина, 2001; 2015).

Учтено около 40 подвесок рассматриваемого периода, большинство происходит из археологического материала, отдельные вещи – из музейных собраний.

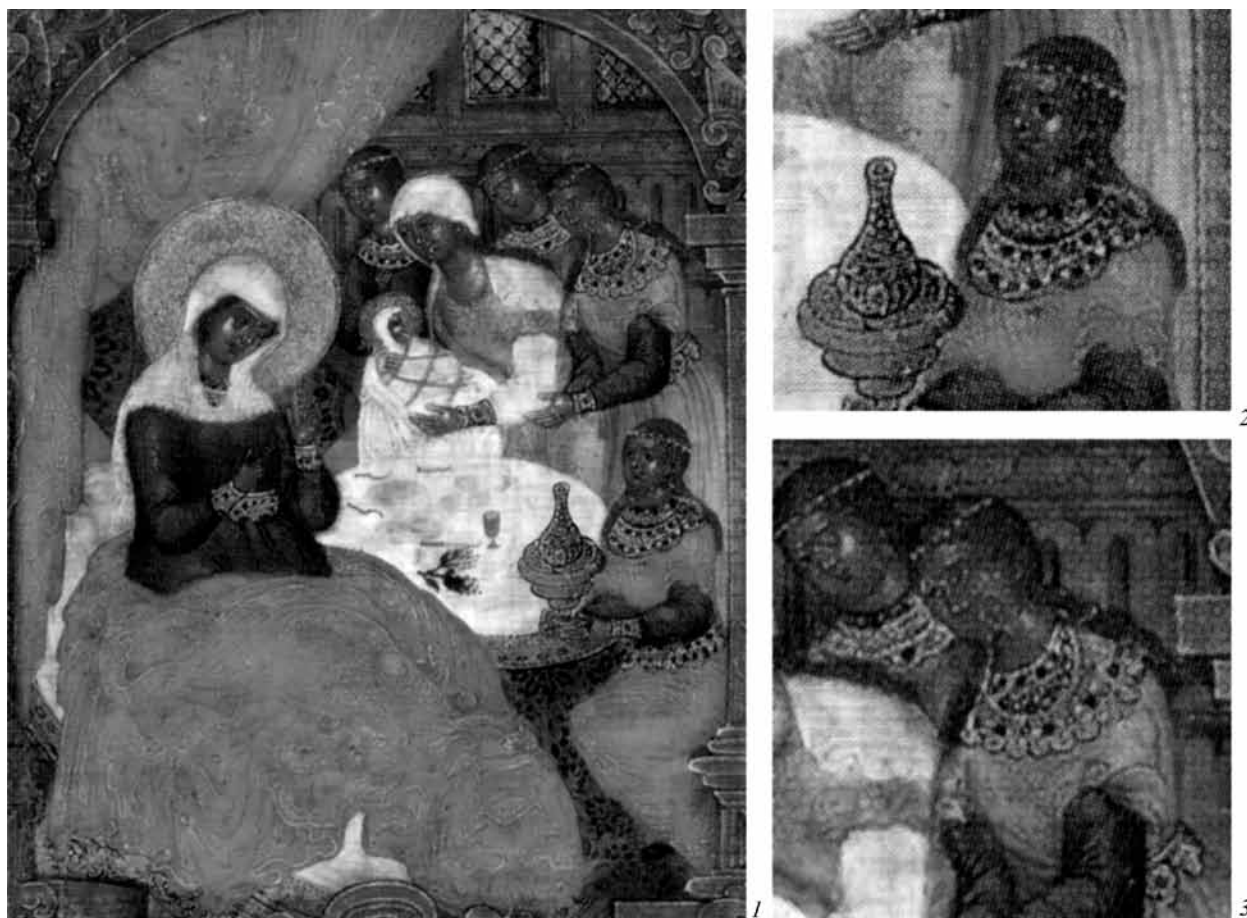


Рис. 12. Оплечья и оплечные украшения на иконах XVII в.

1, 2 – Праздничный чин, «Рождество Богоматери», круг Гурия Никитина. 1680-е гг., верхнее центральное клеймо

Типология подвесок. Отделы: 1 – плоские (цельные)¹⁰; 2 – полусферические (рельефные); 3 – со вставным орнаментальным щитком; 4 – с центральной каменной или стеклянной вставкой (вставками); 5 – со вставным орнаментальным щитком или вставкой в филигранных оправках; 6 – плоские ажурные или с прорезями.

Группы и подгруппы выделены по подвесному устройству. Группы: 1 – жесткое; 2 – подвижное (шарнирное).

Подгруппы – по виду ушка: 1 – плоская петля; 2 – трубчатое ушко; 3 – бусинное ушко; 4 – кубическое ушко (со срезанными углами); 5 – кастовое ушко; 6 – без выделенного ушка, с внутренним каналом или отверстием.

Типы выделены по форме подвески: I – круглые; II – овальные; III – фигурные; IV – четырехугольные; V – квадрифоллийные; VI – кринообразные; VII – крестообразные; VIII – лунничные;

IX – антропоморфные; X – зооморфные; XI – киотцевидные.

Подтипы при необходимости выделяются по структуре орнаментальной композиции: I – розетка (1.3 – трехчастная, 1.4 – четырехчастная и т.д.); II – асимметричная композиция, диктуемая орнаментальным мотивом или сюжетом; III – симметричная относительно вертикальной оси; IV – бордюрная композиция (IV.1 – 1 бордюр; IV.2 – 2 бордюра и т.д.); V – сетка; VI – сплошное покрытие; VII – без орнаментации.

Материал XIII–XIV вв. показателен сохранением домонгольских традиций. Во второй половине XIII в. в Новгородских слоях единично встречаются трапециевидные подвески (рис. 13, 1, 2; Седова, 1981. С. 36. Рис. 10, 9, 10).

Продолжают бытование дисковидные или монетовидные подвески (тип I), подобные домонгольским (рис. 13, 3–II, 24, 25; Седова, 1981. С. 37,

¹⁰ Сюда отнесены подвески с плоско-рельефным орнаментальным изображением, не влияющим на общую форму изделия.

41–43, 46, 62, 64, 69. Рис. 12, 15, 11, 10, 13, 14; 20, 8; 10, 2, 12; 15, 8; 23, 3, 4). На одной из них – изображение Михаила Архангела (рис. 13, 6). На многих других повторяется широко известная в домонгольское время на медальонах композиция процветшего креста (рис. 13, 3, 4). Представлены завитковый и геометрический орнаменты (рис. 13, 5, 12, 13, 25; *Седова*, 1981. С. 41. Рис. 12, 9; 14, 14).

Аналогичные подвески встречены и в Твери, дендрохронологические даты их относятся к концу XIII – XIV в., однако аналогии многим из них находятся в домонгольском времени (*Лапшин*, 2009. С. 98. Рис. 95, 3–9, 15).

Со слоем первой половины XIV в. связываются единичные находки змеевиков (рис. 13, 10, 11; *Седова*, 1981. С. 69. Рис. 23, 3, 4).

Второй половиной XIII – XV в. датируются аналогичные домонгольским крестообразно-кринообразные подвески (тип VI), найденные в Москве на территории Великого Посада, Новгороде Великом, Суздале, Твери, Старой Рязани, Подмоскovie и других местах (рис. 13, 14–23; Кат: 1, № 1–3; *Седова*, 1959. С. 236. Рис. 4, 10; *Беленькая*, 1976. С. 91, 92. Рис. 1, 7, без масштаба; *Даркевич*, *Пуцко*, 1981. С. 222. Рис. 2, 9; *Седова*, 1981. С. 54. Рис. 16, 8, 13; *Чернов*, 2004. С. 263, 264. Рис. 25, 1; *Гоняный и др.*, 2005. С. 187, 188. Рис. 3, 4; *Лапшин*, 2009. С. 99. Рис. 96, 2; *Янишевский*, *Зайцева*, 2010. С. 220, 221. Рис. 1, 3; *Остапенко*, 2013. Рис. 4, 2. С. 247, 252; *Векслер*, 2009. С. 76, 77, 138. Илл. 85. Табл. 4, 9; 2015. С. 189, 190. Рис. 170).

В домонгольское время кринообразные подвески, передающие главным образом растительные мотивы, были деталями княжеских ожерелий (категория монист) и использовались по несколько штук (*Жилина*, 2007). Вероятно, они не имели значения официального предмета христианского культа, а символизировали его, будучи в большей степени украшением. Известна литейная форма для крестообразной подвески с кринообразными концами из слоя монгольского пожара (*Никольская*, 1974. С. 239, 240. Рис. 2). Сходны с изображением на литейной форме кресты из Увека и Новгорода, относящиеся, очевидно, ко второй половине XIII в. (рис. 13, 14; *Спицын*, 1914. Рис. 29. С. 100; *Седова*, 1959. С. 236. Рис. 4, 8). Традиция ношения таких подвесок, очевидно, продолжается и в период второй половины XIII – XV в. Однако разнообразие вариантов кринообразных подвесок домонгольского времени не сохраняется, пока известны именно четырехконечные подвески, близкие по оформлению к христианскому кресту, и очевидно, что их культовое значение возрастает.

Тем не менее, известны примеры подвесок, облик которых сохраняет общий растительно-орнаментальный характер (рис. 13, 17).

Приведенные в таблице подвески-иконки округлой или киотцевидной формы (тип XI) связываются со слоями второй половины XIV – XV в. (рис. 13, 26, 28; *Седова*, 1981. С. 64. Рис. 20, 7, 4). На некоторых в это время отражается образ Георгия Победоносца (рис. 13, 28). Иконографией и стилистикой они связаны с нагрудными иконками XIII–XV вв., которые преимущественно носились отдельно (рис. 13, 27; *Седова*, 1981. С. 64, 65. Рис. 22, 4; *Векслер*, 2015. С. 215. Илл. 222).

Интересна прямоугольная подвеска-коробочка XIV в. (тип IV) из Новгорода с фигурными кринообразными прорезями (рис. 13, 9). На Руси в данное время такие вещи называли капторгами, это слово и означает футляр или коробочку (*Рабинович*, 2011. С. 40). Коробочки из металла для различных принадлежностей прикрепляли к поясу, наиболее изящные могли, вероятно, носить и на цепочках на груди (*Жилина*, 2008. С. 169–179).

Довольно хорошо в слоях XVI–XVII вв. представлены круглые или дисковидные подвески (тип I). Некоторые из них выполняли роль печатей, как и перстни. Преобладает крепление подвесок на жесткой петле, в отдельных случаях наблюдается шарнир (рис. 14, 1, 3, 4, 6–8, 12; Кат: 2, № 1; Кат: 3, № 8, 4, 9, 10, 2).

Повторяются изображения кентавров, единорогов, сцены с использованием древа и стоящих около него людей (рис. 14, 1, 4). На подмосковном поселении Котово 1, в слоях конца XV – XVI в. найдена печать с изображением Архангела Михаила, а в результате оттиска оборотной стороны читается трехстрочная надпись «сепе/чате/Иван/ова» (рис. 14, 2; *Гоняный и др.*, 2005. С. 185, 186. Рис. 4).

В Москве, на территории Земляного города в слое XVI в. встречена бронзовая печать с рельефными изображениями: с одной стороны – бегущий кентавр с топором и мечом; с другой стороны – человек у древа с мечом (рис. 14, 1). Со слоем XVII в. связывается несколько таких вещей. Очень близка предыдущей подвеска первой половины XVII в., найденная в Москве на территории Белого города: с одной стороны – изображение единорога (?); с другой стороны – сидящего человека (рис. 14, 4). Более простое, но менее четко выполненное зооморфное изображение, имеется на дисковидной подвеске-печати (Москва, около ц. Трех Святителей на Кулишках), закрепленной на шарнирной петле, на другой стороне расположен текст. Она

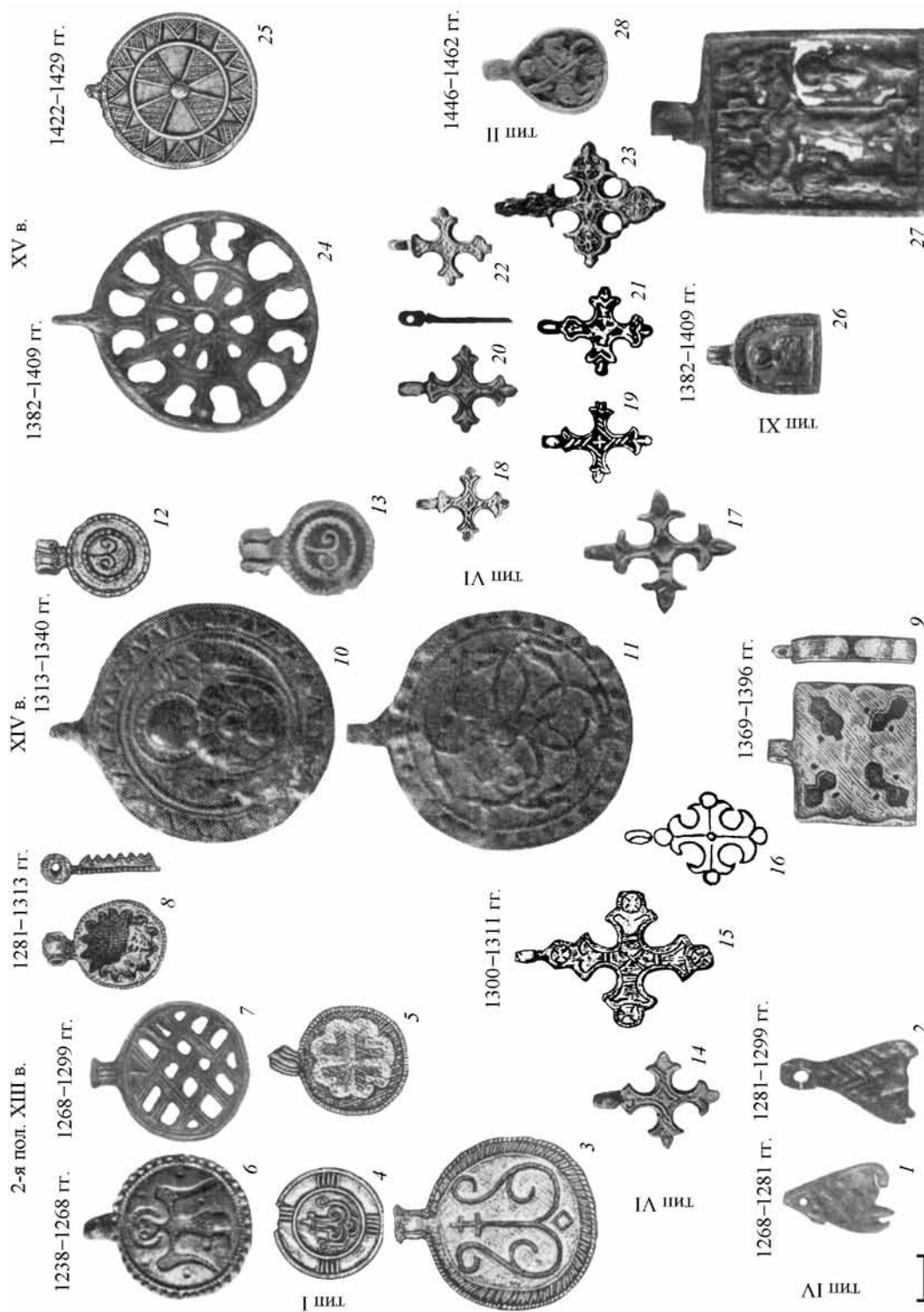


Рис. 13. Подвески 2-й пол. XIII – XV в.

Новгород Великий: 1 – 13-17-294, 1268–1281 гг.; 2 – 12-12-981, 1281–1299 гг.; 3 – 14-22-1464, 1238–1268 гг.; 4 – 14-15-1902, 1238–1268 гг.; 5 – 13/12-8-1725, 1268–1299 гг.; 6 – 14-13-987, 1238–1268 гг.; 7 – 12-13-сруб 28, 1268–1299 гг.; 8 – 12/11-17-1288, 1281–1313 гг.; 9 – 8/7-8-907, 1369–1396 гг.; 10, 11 – 10-14-1790, 1313–1340 гг.; 12 – 10-15-247, 1313–1340 гг.; 13 – 10-6-363, 1313–1340 гг.; 17 – XIV в.; 24 – 7/6-9-1234, 1382–1409 гг.; 25 – 4-3-1761, 1422–1429 гг.; 26 – 7/6-1-1735, 1382–1409 гг.; 27 – 0-3-308, кон. XV в.; 28 – 2-8-100, 1446–1462 гг.; 14 – Увек; 15 – Тверь, 1300–1311 гг.; 16 – Подмосковье, погребения XIII–XIV вв.; 18 – Старая Рязань, подземный материал, Посад, XIV в.; 19 – поселение Котово 1, Подмосковье; 20 – Москва, Великий посад, кон. XIV–XV в. (Катг. 1, № 1); 21 – Суздаль (Катг. 1, № 2); 22 – окрестности Можайска; 23 – Москва, Великий Посад, теплые торговые ряды, 2-я пол. XIV–XV в.

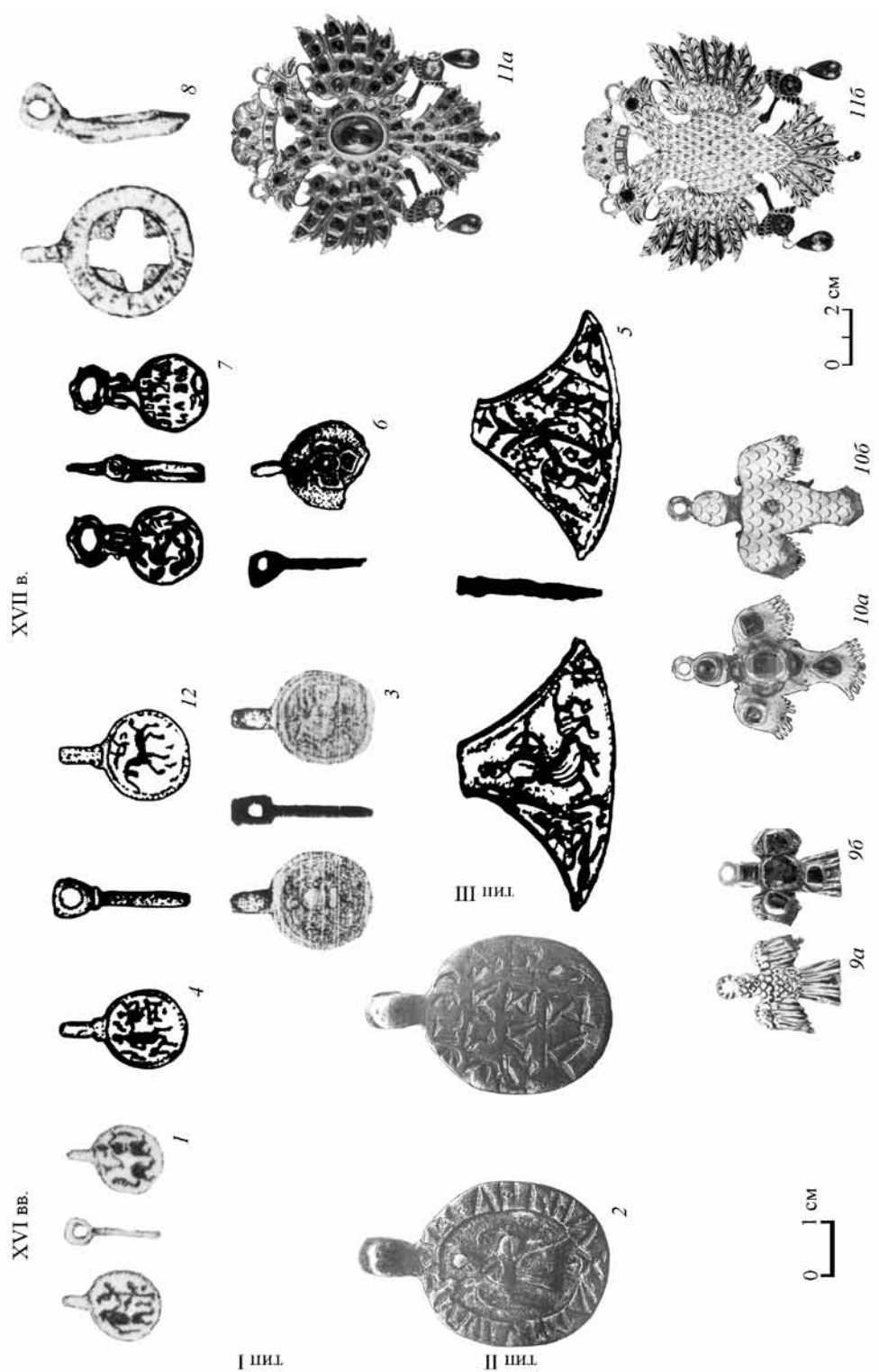


Рис. 14. Подвески XVI–XVII вв.

1 – подвеска-печатка, Москва, Земляной город, XVI в. (Кат: 2, № 1); 2 – подвеска-печатка с надписью, поселение Котово 1, Подмосковье; 3, 4, 6 – подвески-печатки, Москва, Белый город, XVII в. (Кат: 3, № 8, 4, 9); 5, 7 – топоровидная и подвеска-печатка, Москва, местность около ц. Трех Святителей на Кулишках, кон. XVI – сер. XVII в. и XVII–XVIII вв. (Кат: 3, № 11, 10); 8 – дисковидная, Москва, Земляной город, кон. XVII – нач. XVIII в. (Кат: 3, № 2); 9, 10 – подвески золотые с эмалью по резьбе; 11 – подвеска золотая с драгоценными камнями, с росписью эмалью по резьбе. Мастерские Московского Кремля. (9–11 – Собрание ГОП)

датирована XVII в. по сопутствующим находкам (рис. 14, 7). Исследователи связывают перстни-печати либо непосредственно с князьями и боярами, либо – с чиновниками княжеской администрации высокого ранга (Седова, Курганова, 1998. С. 234). Скорее всего, рассмотренные подвески-печати, выполненные из недрагоценных материалов, использовались людьми среднего социального уровня.

Стилистически близкое подвескам-печатам изображение имеет топорovidная подвеска из белого металла конца XVI – середины XVII в. (тип III) с вогнутыми боковыми гранями: с одной стороны – рельефное изображение кентавра с луком, с другой – двух человек по сторонам дерева (рис. 14, 5; Кат: 3, № 11). Аналогичная находка амулета-топорика из свинца приблизительно того же времени происходит с территории Замоскворечья. Исследователи рассматривают амулеты как принадлежность воинского сословия (Векслер, Меньшиков, 2015. С. 498, 499. Рис. 1). Известны и более простые по оформлению подвески в форме топорика, одна из них найдена в слое XVIII в., другая не имеет стратиграфической датировки (рис. 15, 8, 9; Кат: 4, № 8; 6, № 1). Отверстие, имеющееся на данных предметах, соответствующее рабочему отверстию реальных проушных топоров, позволяет допустить их нагрудное ношение на небольших цепочках или шнурах.

На подвеске-печати XVII в. имеется изображение Михаила Архангела на одной стороне и антропоморфное изображение – на другой (рис. 14, 3; Кат: 3, № 8). Можно предполагать, что она относилась к княжескому хозяйству, и ею пользовались подданные князя.

Есть подвески с более отвлеченными изображениями растительного характера. Подвеска с четырехлепестковой цветочной розеткой найдена в Москве на Дмитровке, стратиграфическая датировка – XVII в., найденной в Москве на Дмитровке (рис. 14, 6; Кат: 3, № 9). К концу XVII – началу XVIII в. относится дисковидная подвеска с крестообразной прорезью и надписью на жестком ушке (рис. 14, 8; Кат: 3, № 2). Эти варианты подвесок, возможно, использовались как украшения.

Особняком от остального материала стоят пять великолепных подвесок в виде птиц, выполненных из золота, украшенных эмалью по резьбе и драгоценными камнями. По атрибуции М. В. Мартыновой, они относятся к работе московских мастеров Оружейной Палаты (рис. 14, 9–11; Мартынова, 2002. С. 280–282. № 370–374).

Четыре подвески составляют пары, поэтому не исключена их роль в качестве подвесок к серьгам (рис. 14, 9, 10). Одиночная подвеска в виде

двуглавого орла, по всей видимости, играла роль кулона (рис. 14, 11). Эти украшения показывают складывание в России к концу XVII в. аксессуарного ансамбля из серег и броши или кулона. К этому склоняет единый художественный ансамбль данных изделий. Несмотря на то, что эти конкретные произведения ювелирного искусства могли относиться к разным наборам, по ним наблюдается сходное художественное оформление. К XVIII в., вероятно, относится вставка в брошь или кулон, найденная в Москве, на Сретенском холме (рис. 15, 11; Кат: 3, № 12).

На рубеже XVII–XVIII вв. встречаются овальные и круглые плоские подвески или медальоны (типы I и II). В верхней части имеется маленькое отверстие для ношения или жесткая петля. В одном случае использована трубчатая петля. Есть вещи, незаконченные в изготовлении и заготовка. К началу XVIII в. относится бронзовая заготовка для медальона или подвески овальной формы с жесткой округлой петлей из Москвы (рис. 15, 1; Кат: 4, № 1).

Из раскопок в Москве, в Замоскворечье происходят два незаконченных изделия. На небольшом медальоне по краю фрагментарно нанесен бордюр из округлых фигур, частично по контуру обведено незавершенное центральное изображение растительного характера (рис. 15, 3; Кат: 4, № 3). Другое изделие, возможно, представляет собой испорченную заготовку жетона (рис. 15, 7; Кат: 4, № 11). Художественные произведения показывают ношение жетонов в свободных петлях бортовых застежек (рис. 3, 4; «Русский исторический портрет», 2004. № 69).

В простонародном городском уборе продолжается традиция изготовления подвесок из монет. Одна подвеска, также из Замоскворечья, сделана из монеты 1753 г. «10 копеек» с круглым отверстием для подвешивания (рис. 15, 6; Кат: 4, № 7). К XVIII в. относится плоская круглая грубая подвеска на трубчатой (?) петле из цветного металла, найденная на территории Земляного города Москвы (рис. 15, 10; Кат: 4, № 6).

Разнообразные разрозненные подвески, к сожалению, дают мало возможностей для реконструкции полных ожерелий. Можно предполагать, что подвески-украшения носились и на связи (шнурке или гайтане), и отдельно, как кулоны, что показывает их переход к роли аксессуара костюма, играющего преимущественно художественно-эстетическую роль. В основном об этом свидетельствуют роскошные подвески из музейных коллекций. Ношение разнообразных подвесок, в том числе и предметов христианского культа, в составе мониста дольше всего сохранялось в женском уборе.

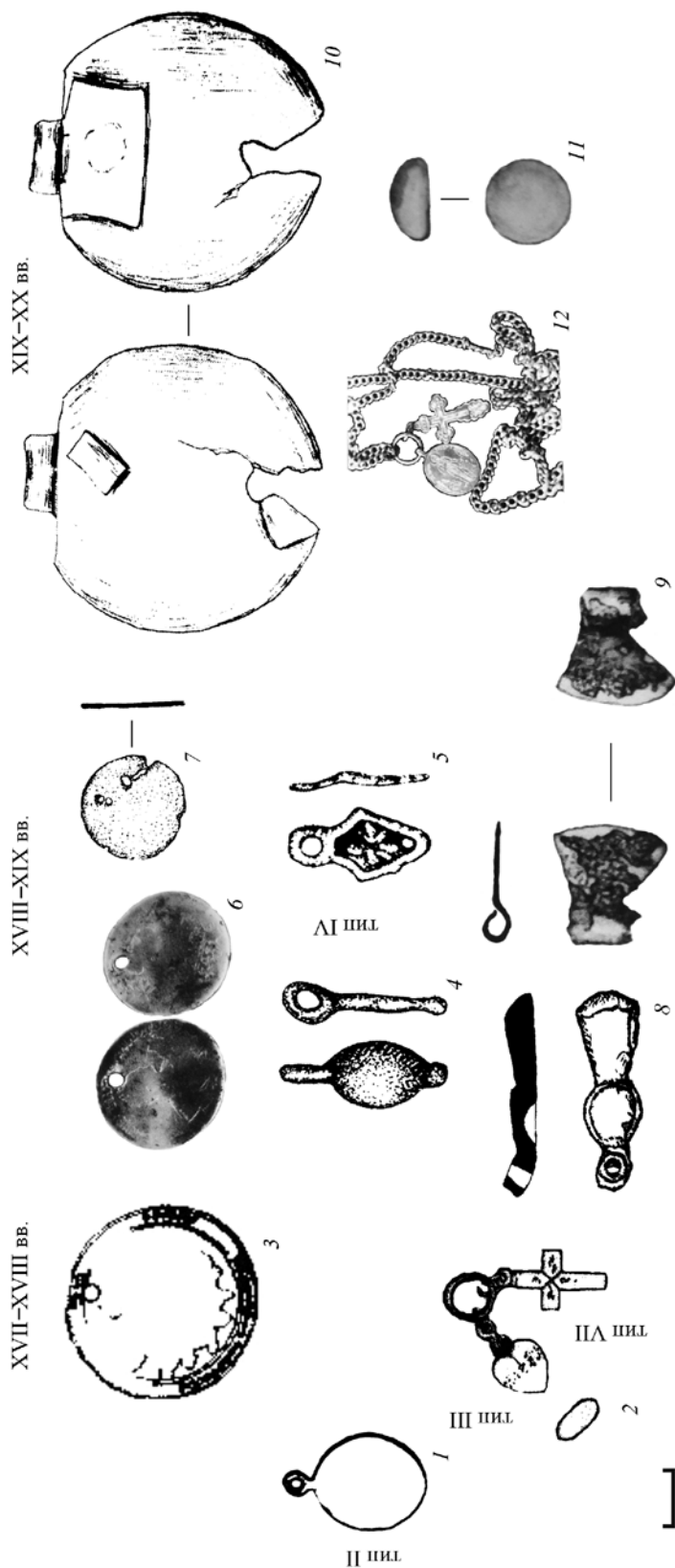


Рис. 15. Подвески XVII-XIX вв. из Москвы: Замоскворечье (1-3, 6, 7), Земляной город XVIII-XIX вв. (4, 5), Великий Посад (9), склон Сретенского холма (11), Богоявленский монастырь (12)

1 – заготовка для медальона или подвески (Кат: 4, № 1); 2 – кольцо с двумя подвесками (Кат: 4, № 2); 3, 7 – подвеска-медальон и жетон, незаконченные в изготовлении (Кат: 4, № 3, 11); 4 – плоская овальная привеска; 5 – плоская потреугольно-ромбическая привеска (Кат: 4, № 4, 5); 6 – подвеска из монеты 1753 г. (Кат: 4, № 7); 8 – топорovidная подвеска (Кат: 4, № 8); 9 – подвеска в виде топора, без дат. (Кат: 6, № 1); 10 – плоская, круглая подвеска (Кат: 4, № 6); 11 – вставка для броши или кулона (Кат: 3, № 12); 12 – цепь с подвесками: медальоном с изображением Св. Онуфрия и благопожелательной надписью и натальным крестом (Кат: 5, № 1).

В XVIII–XX вв. существовала традиция ношения небольших подвесок и крестиков на цепи с присоединением за небольшое общее кольцо. В одном случае (находка из Замоскворечья) сохранилось кольцо с двумя подвесками: в виде сердечка и креста (рис. 15, 2; Кат: 4, № 2). В другом случае (Москва, Богоявленский монастырь) сохранилась целиком цепь с овальным христианским медальоном и крестом (рис. 15, 12; Кат: 5, № 1). Эти материалы дают представления о своеобразных культовых монистах, а также – подтверждают использование цепи как основы для монист.

Пока не вполне понятно, что за вид украшения дополняет костюмы знатных представителей российского посольства к австрийскому двору императора Максимилиана 1576 г. (рис. 3, 1а; «Русская народная одежда», 2011, оборот обложки). Украшение имеет вид цветной ленты синего или фиолетового цвета, выделяющейся на фоне костюма. Лента завязана узлом, сзади она проходит под воротником кафтана. Ее вид напоминает народные «гайтаны», нагрудные украшения в виде лент (рис. 3, 1б; *Соснина, Шангина*, 1998. С. 52, 53).

Надеюсь, выделенные категории ожерелий будут дополнены вещевым материалом и более обстоятельно обрисованы в дальнейшем. На протяжении рассматриваемого периода в дорогом уборе улавливается процесс сложения широких парадных, сложных по составу ожерелий, состоящих из нескольких ярусов: уплощенных цепей из пластинчатых звеньев, многоярных гривнепекторалей с общей основой. Происходит слияние ожерелий с широким оплечьем костюма. Между основными категориями ожерелий намечается сближение: мониста могут иметь жесткую связь как гривны, гривны на жесткой основе дополняются подвесками подобно монистам, цепи выступают в качестве основы для монист.

Мужской убор со второй половины XIII – XIV в. переходит к отдельному ношению христианского креста. В женском уборе до XV–XVIII вв. сохраняется традиция сочетания разнообразных подвесок в монистах. Для подвесок главной тенденцией, вероятно, был переход от ношения в составе монист к отдельному ношению на цепочках или другими способами в качестве небольших аксессуаров или жетонов.

Приложение

Каталог деталей ожерелий XIV–XIX веков.

Схема карты каталога

Наименование и краткое описание.
Материал, количество экз.
Размер.
Сведения о происхождении.
Ссылка на публикацию или отчет об археологических исследованиях.
Полевой паспорт.
Датировка.
Типологическое определение.

1. XIV–XV века

1. Подвеска в виде четырехконечного креста (крест нательный) с кринообразными окончаниями, контур подчеркнут гравированной линией, на жесткой петле (рис. 13, 20).
Металл, 1 экз.
20×28 мм.
Москва, Великий Посад.
Векслер, 1997в. № 20390. С. 143–144, 152; 1997г. № 20391. Л. 74об. Илл. 262. Табл. 4, 1; 2015.
Приложение (компакт-диск): в. Табл. 11, 98.
Шурф 3, глубина -315, № 3.

Конец XIV – XV в.
Отдел 1, группа 1, подгруппа 1, тип VI, подтип I.4.
2. Подвеска в виде четырехконечного креста с кринообразными окончаниями, контур подчеркнут гравированной линией, на жесткой петле.
Цветной металл, 1 экз. (рис. 13, 21).
22×20 мм.
Суздаль.
Седова, 1997. Рис. 72, 3.
XIV–XV вв.
Отдел 1, группа 1, подгруппа 1, тип VI, подтип I.4.
3. Подвеска в виде четырехконечного креста с кринообразными окончаниями, контур подчеркнут гравированной линией, на жесткой петле.
Цветной металл, 1 экз.
25×30 мм.
Суздаль.
Седова, 1997. Рис. 72, 5.
XIV–XV вв.
Отдел 1, группа 1, подгруппа 1, тип VI, подтип I.4.

4. Звено цепи из овальных колец (рис. 6, 8).

Бронза, 1 экз.

15×6 мм

Москва, Воскресенский мост.

Векслер, 1996а. № 19613. С. 36, 50–55; 1996б.

№ 19616. Л. 47об. Илл. 912. Табл. 4, 2.

Раскоп XVI, пласт 34, кв. 1, глубина -667, № 224.

Конец XV – начало XVI в. (по керамике).

Тип VI.

2. XVI век

1. Подвеска-печать круглая, с подтрапециевидным в сечении ушком для подвешивания, с рельефными изображениями с обеих сторон: с одной стороны – бегущий кентавр с топором в одной руке и мечом – в другой; с другой стороны – человек у дерева с мечом¹¹ (рис. 14, I).

Бронза, 1 экз.

Д = 13 мм.

Москва, Земляной город.

Векслер, 2000в. № 22470. С. 5, 28, 29, 31, 164.

Раскоп 1, кв. 3, глубина -268, яма № 2, № 50.

XVI в. (с учетом аналогий и даты ямы 2: середина XVI – начало XVIII в.).

Москва, Замоскворечье.

Отдел 1, группа 1, подгруппа 1, тип I, подтип II.

2. Фрагмент цепи из восьмеркообразных звеньев со спирально намотанной на них проволокой (рис. 9, 2).

Железо, 1 экз.

40 мм (длина звена), 8 мм (толщина), Д = 10 мм (петля).

Москва, Зарядье.

Дубынин, 1954а. № 1061. С. 3, 7, 24, 33, 47; 1954б. № 1061а. Л. 11 (XIX). Рис. 7. Л. 41об.

Участок 5, кв. 3, глубина -240–260, № 7533 (по описи альбома) № 7532 (в тексте отчета).

Первая половина XVI в. (данный участок и глубина ниже сооружений 10 и 10а, датируемых серединой – второй половиной XVI в., эти сооружения в свою очередь – ниже водосточков XVII в.).

Тип V.

3. Фрагмент переплетенной проволоки (рис. 6, 7).

Медь, 1 экз.

Ширина 3–4 мм.

Москва, Зарядье.

Дубынин, 1954а. № 1061. С. 3, 7, 24, 33, 47, 50;

1954б. № 1061а. Л. 11 (XIX). Рис. 8. Л. 41об.

Участок 5, кв. 4, глубина -280, № 8557.

Первая половина XVI в. (аналогично Кат: 2, № 2).

Тип IV.

4. Фрагмент цепи из пластинчатых звеньев (рис. 6, II).

Серебро, 1 экз.

Ширина 3–4 мм.

Москва, Зарядье.

Дубынин, 1954а. № 1061. С. 3; 1954б. № 1061а.

Л. 28об. (LIV). Рис. 6. Л. 44; 1954в. № 1404. С. 2.

Участок 9, кв. 3а, глубина -240, № 30 (текст отчета об участке № 9 отсутствует).

XVI–XVII вв. (?)

Тип II.

5. Фрагмент цепи из кольцеобразных звеньев, возможно, для обуви (рис. 6, б).

Бронза, 1 экз.

Ширина 3–4 мм, длина 215 мм.

Москва, Зарядье.

Дубынин, 1954а. № 1061. С. 3; 1954б. № 1061а.

Л. 30 (LVII). Рис. 6. Л. 44; 1954в. № 1404. С. 6.

Участок 9, кв. 2а, глубина -340, под полом сруба № 1, № 84.

XVI–XVII вв. (?)

Тип VI.

6. Проволока сплетенная (?) (рис. 6, I0).

Медь, 1 экз.

Ширина 2–3 мм

Москва, Зарядье.

Дубынин, 1954а. № 1061. С. 3; 1954б. № 1061а. Л. 31 (LVIII). Рис. 12. Л. 44об; 1954в. № 1404. С. 7.

Участок 9, кв. 1б, глубина -390, № 114.

XVI–XVII вв. (в слое красноглиняные изразцы).

Тип III.

7. Фрагменты плетеной цепи (рис. 6, 9).

Медь, 1 экз. (?), 6 фрагментов.

Д = 5 мм.

Москва, Великий посад.

Векслер, 1997а. № 20388. С. 7, 118; 1997б. № 20389. Л. 82. Илл. 141. Табл. 7, 8.

Раскоп 1, участок 3, глубина -336, яма 21, сооружение 20, № 91.

XVI в.

Тип IV.

¹¹ В отчете отмечена аналогия с перстнями в Суздале из слоев XV–XVI вв. (Седова, 1997. С. 234, 235. Рис. 1, 4–6. Рис. 2, 2).

3. XVII век

1. Бусина шарообразная гладкая (рис. 11, 7).

Бронза, 1 экз.

Д = 8 мм.

Москва, Казанский собор.

Беляев, 1992а. № 16827. С. 10, 11, 121; 1992б. № 16804. С. 104.

ГВ, шурф 3А-235, за апсидой, ямка столба (?), № 363.

Перекоп.

Тип IV.

2. Подвеска дисковидная с крестообразной прорезью и надписью на жестком ушке (рис. 14, 8).

Бронза, 1 экз.

Д = 25 мм.

Москва, Земляной город, местность «Остожье».

Векслер, 2000а. № 22468. С. 4, 22–25, 83.

Раскоп 1, пласт 13, кв. 15, глубина -252, № 10.

Конец XVII – начало XVIII в. (муравленый изразец; дата пласта – середина – вторая половина XVIII в. определена по керамике)

Отдел 6, группа 1, подгруппа 1, тип I, подтип I.4×подтип IV.1.

3. Фрагмент цепи декоративной из двух звеньев, полукруглые части звеньев оформлены растительными элементами, в месте пересечения линий звена оформлено перемычкой с тремя рельефными полусферами, звенья скреплены с помощью крючков и петель (рис. 9, 3).

Металл, 1 экз.

Звено: 100×30 мм.

Москва, Земляной город, Замоскворечье.

Векслер, 2000б. № 22469. С. 4, 32–36, 130.

Раскоп 1, пласт 5, кв. 17; глубина -86 (в описи находок), – 88 (в тексте отчета); № 26.

XVII в. (в пласте керамика XVII–XVIII вв., в том числе – фрагмент красного изразца первой половины XVII в., полихромного – второй половины XVII в., монета 1737 г.).

Тип V.

4. Подвеска-печать круглая с подтрапециевидным ушком для подвешивания, с рельефными изображениями с обеих сторон: с одной стороны – единорог (?); с другой – человек, сидящий на стуле у стола (рис. 14, 4).

Медь, 1 экз.

15×20 мм.

Москва, Белый город.

Векслер, 2002з. № 23542. С. 4, 18, 66–72, 154, 156.

Раскоп I, участок 1, пласт 16, кв. 18, глубина -314, № 107.

Первая половина XVII в. (возможна датировка концом XVI в., в слое есть находки XVI в.¹²).

Отдел 1, группа 1, тип I, подтип II.

5. Цепь ажурная, декоративная из подквадратных звеньев, каждое звено состоит из четырех колец, соединение звеньев кольцами (рис. 9, 4).

Белый металл (серебро?), 1 экз.

Длина общая 410 (420) мм; длина звена – 10 мм.

Москва, слободские владения («Орбат»).

Векслер, 1996в. № 19619. С. 5, 35, 36; 1996г. № 19620. Л. 35. Илл. 73, 4.

Пласт 17, квадрат 3, глубина -338 см, № 95.

Вторая половина XVII (по находкам) – начало XVIII в.

Тип VIII.

6. Бусины ожерелья граненые (рис. 11, 8–10).

Стекло, хрусталь; 4 экз.

1) эллипсоидной формы, хрусталь, 1 экз. 8×7 мм;

2) шаровидные, хрусталь, 2 экз. 15×16 мм;

16×18 мм; 3) дисковидная, стекло (серо-голубое), со слоем непрозрачной сине-зеленой эмали. 6,9×13, 2 мм.

Москва, склон Сретенского холма.

Векслер, 1996д. № 19621. С. 4, 36–40; 1996е. № 19622. М. 1996. Л. 15об. Ил. 26. Табл. 9, 6, 9–11.

Шурф II: 1) № 5, кв. 3, глубина -240 (табл. 9, 6); 2)

№ 4, кв. 3, глубина -238 (табл. 9, 10, 11); 3) № 8,

кв. 5, глубина -238 (табл. 9, 9).

Перекоп, монета XVIII в. (1732 г.), монета начала XX в., изразцы XVII в.

1) тип IV; 2) тип II; 3) тип IX.

7. Подвеска/медальон (?) оплавлена

металл 1 экз.

35×45 мм.

Москва, Белый город, Занеглименье, городская усадьба XVI–XVII вв.

Векслер, 2002в. № 23375. С. 16, 1, 61, 65; 2002г. № 23378. С. 40.

Раскоп I, участок 2, пласт 15, кв. 59, глубина -294, № 487.

¹² Согласно указанию автора отчета, аналогичная подвеска-печать, найденная при раскопках на Кадашевской набережной, может датироваться XVI–XVII вв. (см. Кат: 2, № 2).

XVII в. – датировка пласта.

Без типологического определения.

8. Подвеска-печать круглая, плоская на жестком ушке, с изображением Архангела на одной стороне и неясным антропоморфным изображением – на другой (рис. 14, 3)¹³.

Медь, 1 экз.

17×25 мм.

Москва, Белый город, Занеглименье, городская усадьба XVI–XVII вв.

Векслер, 2002в. № 23375. С. 16, 1, 31, 38; 2002г. № 23378. С. 77.

Раскоп I, участок 2, пласт 13, кв. 36, глубина -258, № 852.

Первая половина XVII в. (в соответствии с датировкой северной части раскопа).

Отдел 1, группа 1, подгруппа 1, тип I, подтип II.

9. Подвеска-печать круглая плоская на жестком ушке, с изображением четырехлепестковой цветочной розетки (рис. 14, б).

Металл, 1 экз.

17×25 мм.

Москва, Белый город, Занеглименье, городская усадьба XVI–XVII вв.

Векслер, 2002в. № 23375. С. 16, 1, 128, 129; 2002г. № 23378. С. 145.

Шурф I, пласт 15, кв. 2, глубина -296, № 11.

XVII в.

Отдел 1, группа 1, тип I, подтип I.4.

10. Подвеска-печать, круглая плоская, на шарнирной круглой петле, с трехстрочным текстом на одной стороне («печать/добра/человека») и зооморфным изображением – на другой (рис. 14, 7).

Медный сплав, 1 экз.

15×30 мм.

Москва, местность около ц. Трех Святителей на Кулишках.

Векслер, 2004в. № 23583. С. 4, 35, 36; 2004г. № 23584. С. 101.

Раскоп I, участок 2, пласт 13, яма 16, кв. 14, глубина -242, № 145.

XVII–XVIII вв. по сопутствующим находкам и керамике.

Отдел 1, группа 2, подгруппа 1, тип I, подтип II.

11. Фрагмент амулета в форме топорика с вогнутыми гранями, с рельефным изображением с одной стороны – кентавра с луком и копьем в руках, с другой стороны – двух человек у дерева (рис. 14, 5).

Белый металл (бронза с высоким содержанием олова?), 1 экз.

50×40 мм.

Москва, местность около ц. Трех Святителей на Кулишках.

Векслер, 2004в. № 23583. С. 4, 72, 77; 2004г. № 23584. С. 135.

Раскоп I, кв. 20, глубина -426, яма 17, № 335.

Конец XVI – середина XVII в. по сопутствующим находкам (*Векслер, Меньшиков*, 2015. С. 499. Рис. 1, 2). По отчету материал в яме: от XV до XVII в.

Отдел 1, группа 1, подгруппа 6 (?) тип III, подтип II.

12. Вставка для броши или кулона, прозрачная плоско-выпуклая, округлая, полусферическая (рис. 15, II).

Стекло, 1 экз.

15×8 мм.

Москва, склон Сретенского холма.

Векслер, 1996д. № 19621. С. 4, 36–40; 1996е. № 19622. Л. 15об. Илл. 26. Табл. 9, 8.

Шурф II, кв. 3, глубина -236, № 10.

Перекоп, монета XVIII в. (1732 г.), монета начала XX в., изразцы XVII в.

Без типологического определения.

13. Фрагмент цепи из кольцеобразных звеньев (рис. 9, I).

1 экз., железо.

Д кольца = 12 мм, длина 85 мм.

Москва, Воскресенский мост.

Векслер, 1996а. № 19613. С. 47–50; 1996б. № 19616. л. 46. Илл. 909, Табл. 1, 4.

Раскоп XVI, № 235, кв. 18, пласт 32, глубина -639.

XVII в. (по основной массе керамики).

Тип VI.

4. XVII–XVIII века

1. Заготовка для медальона или подвески овальной формы с жесткой округлой петлей (рис. 15, I).

Бронза, 1 экз.

18×28 мм.

Москва, Замоскворечье.

¹³ Автором отчета приведены аналогии подвески-печати из раскопок в Кадашевском пер. Москвы 1999 г. – в подпольной яме XVI–XVII вв., а также – с перстнями-печатами с изображением фигуры воина XV–XVII вв. из раскопок в Суздале (*Седова, Курганова*, 1998. Рис. 1, 4, 5. С. 232).

- Векслер*, 1996ж. № 19623. С. 2, 10, 11; 1996з. № 19624. Л. 23об. Илл. 26. Табл. III, 2.
Раскоп 1, пласт 11, кв. 10, глубина -220, № 4.
XVII–XVIII вв.
Отдел 1, группа 1, подгруппа 1, тип II, подтип VII.
2. Часть кольца: кольцо с двумя подвесками: в виде сердечка и креста (рис. 15, 2).
Цветной металл, 1 экз.
Д кольца = 8 мм; подвеска-сердечко: около 10 мм; подвеска-крестик: 11×18 мм.
Москва, Замоскворечье.
Векслер, 2002а. № 23367. С. 4, 57, 78; 2002б. № 23368. С. 23.
Раскоп I, участок 1, горизонт 2, кв. А8, яма 41, глубина -179, № 91.
Вторая половина XVIII в. (заполнение верхнего уровня ямы 41), материал XVII в. происходит из более раннего сооружения.
Отдел 1, группа 1, подтип VII; подгруппа 1, тип III, (подвеска-сердечко); подгруппа 4, тип VII (подвеска-крест).
3. Подвеска-медальон, незаконченный в изготовлении, односторонний, по краю – бордюр из округлых фигур, а также растительная (?) орнаментация (рис. 15, 3).
Бронза, 1 экз.
Д = 35 мм.
Москва, Замоскворечье.
Векслер, 2002а. № 23367. С. 4, 80; 2002б. № 23368. С. 28.
Раскоп I, участок 2, горизонт 1, кв. Д2, глубина -120, № 135.
XVII в.
Отдел 1, группа 1; подгруппа 6, тип I; подтип IV.1.
4. Привеска плоская овальной формы, на округлой петле (рис. 15, 4).
Медный сплав, 1 экз.
12×30 мм.
Москва, Земляной город, район слободы Зачатьевского-Алексеевского девичьего монастыря.
Векслер, 2002ж. № 23538. С. 4, 13, 97.
Шурф 1; пласты 15–16, выброс, № 7 (так в описи); пл. 14, кв. 7, -370 (так в тексте отчета).
XVIII–XIX вв.
Отдел 1, группа 1, подгруппа 1, тип II, подтип VII.
5. Привеска плоская или накладка (часть застежки?) четырехугольно-ромбической формы, на округлой петле, с изображением геометризованной розетки (рис. 15, 5)¹⁴.
Медный сплав, 1 экз.
13×24 мм.
Москва, Земляной город, район слободы Зачатьевского-Алексеевского девичьего монастыря.
Векслер, 2002ж. № 23538. С. 4, 35, 41, 116.
Зона наблюдений, Восточная часть, глубина -450–500, № 125.
XVIII в.
Отдел 1, группа 1, подгруппа 1, тип IV, подтип I.
6. Привеска плоская круглая, на трубчатой (?) петле (рис. 15, 10).
Цветной металл, 1 экз.
Д = 52 мм.
Москва, Земляной город, район слободы Зачатьевского-Алексеевского девичьего монастыря.
Векслер, 2002ж. № 23538. С. 4, 16, 18, 116.
Зона экспресс-раскопок, участок 1, глубина -500, № 124 (так в описи); глубина -420 (так в тексте отчета).
XVIII–XIX вв.
Отдел 1, группа 1, подгруппа 2, тип I, подтип VII.
7. Подвеска из монеты 1753 г. «10 копеек» с круглым отверстием для подвешивания (рис. 15, 6).
Медь, 1 экз.
Д = 20 мм.
Москва, Замоскворечье, Климентовский острожек, Татарская слобода.
Векслер, 2004а. № 23575. С. 16, 4, 98, 99; 2004б. № 23577. С. 81. Илл. 181.
Раскоп 4, кв. 5, пласт 9, глубина -168, № 82.
XVIII в.
Отдел 1, группа 1, подгруппа 6, тип I.
8. Подвеска-амулет в виде топора (рис. 15, 8).
37×13 мм.
Медный сплав, 1 экз.
Москва, Земляной город, Замоскворечье, Овчинная слобода XVII в.
Векслер, 2002д. № 23381. С. 16, 5, 18; 2002е. № 23383. С. 116.
Раскоп I, горизонт балласта, зачистка, кв. В1, глубина -176, № 303.
XVIII в.
Отдел 2, группа 1, подгруппа 6, тип III.

¹⁴ Автор отчета предполагает, что первоначально вещь использовалась в качестве подвески, дополнительное отверстие для крепления сделано позже.

9. Фрагмент цепочки из двух звеньев в виде проволочных петель, обмотанных лентой, звенья соединены восьмеркообразными звеньями (рис. 9, 8).

Белый металл, 1 экз.

Основное звено: 35×3–4 мм; соединительное звено: 10×5 мм.

Москва, Земляной город, Замоскворечье, Овчинная слобода XVII в.

Векслер, 2002д. № 23381. С. 16, 5, 47, 52; 2002е. № 23383. С. 46.

Раскоп I, пласт 13, кв. В2, глубина -254, № 46.

XVIII в.

Тип V.

10. Фрагмент цепочки из овально-кольцевидных звеньев (рис. 9, 9).

Медный сплав, 1 экз.

Д звена около 10 мм.

Москва, Земляной город, Замоскворечье, Овчинная слобода XVII в.

Векслер, 2002д. № 23381. С. 16, 5, 29, 32; 2002е. № 23383. С. 39.

Раскоп I, пласт 11, кв. Б1, глубина -214, № 12.

XVIII в.

Тип VI.

11. Жетон (рис. 15, 7).

Медный сплав, 1 экз.

Д = 22 мм.

Москва, Земляной город, Замоскворечье, Овчинная слобода.

Векслер, 2002д. № 23381. С. 16, 5, 30, 32; 2002е. № 23383. С. 39.

Раскоп I, пласт 11, кв. В2, глубина -206, № 16.

XVIII в.

Отдел 1, группа 1, подгруппа 1, тип II, подтип IV.1× подтип II.

5. XIX век

1. Цепь с подвесками: медальоном с изображением Св. Онуфрия и благопожелательной надписью и нательным крестом с треугольно-расширенными концами и остатками эмали (рис. 15, 12).

Серебро, 1 экз.

Медальон 10×8 мм; крест 15×10 мм; ширина цепи около 3 мм.

Москва, Богоявленский монастырь.

Беляев, 1989. № 12672. С. 13–18, 26–27, 58, 96, 121. Фото 25, б.

Раскоп «трапезная». Находки из поздних погребенный некрополя.

Рубеж XIX–XX вв. (по клейму мастерских на медальоне).

Цепь: тип VI; подвеска-медальон: отдел 1, группа 1, подгруппа 1, тип II, подтип II; подвеска-крест: тип VII.

6. Без стратиграфической датировки

1. Подвеска-амулет в виде топора (рис. 15, 9).

Москва, Великий посад.

Цветной металл, 1 экз.

22×10 мм.

Векслер, 1997д. № 20392. С. 229; 1997е. № 20393.

Л. 131. Илл. 175. Табл. 9, 7; *Векслер*, 2015. Приложение (компакт-диск): в) Статистические таблицы. Табл. 8, 175.

Зона наблюдений 4, участок 2, № 29, отвал – по отчету; участок 3, пласт 1, глубина 0 – по изданию 2015 г.

Отдел 1×2, группа 1, подгруппа 1, тип III, подтип VII.

Литература

Арциховский А. В., 1944. Древнерусские миниатюры как исторический источник. М.: МГУ. 214 с.

Беленькая Д. А., 1976. Кресты и иконки из курганов Подмосковья // СА. № 4. М. С. 88–99.

Беляев Л. А., 1989. Отчет о результатах археологических исследований в ходе реставрации памятника истории и культуры собора Богоявленского монастыря в г. Москве за 1988 г. // Архив ИА РАН. Р-1. № 12672.

Беляев Л. А., 1992а. Казанский собор на Красной площади в Москве. Отчет об археологических исследованиях в 1991 г. Кн. I // Архив ИА РАН. Р-1. № 16827.

Беляев Л. А., 1992б. Казанский собор на Красной площади в Москве. Отчет об археологических исследованиях в 1991 г. Кн. 5. Описание индивидуальных находок // Архив ИА РАН. Р-1. № 16804.

Векслер А. Г., 1996а. Отчет об охранных археологических работах в 1995 году. Т. 1. Охранные археологические работы на Манежной площади. Кн. 4 // Архив ИА РАН. Р-1. № 19613.

Векслер А. Г., 1996б. Альбом к отчету об охранных археологических работах в 1995 году. Охранные археологические работы на Манежной площади. Кн. 6 // Архив ИА РАН. Р-1. № 19616.

Векслер А. Г., 1996в. Отчет об охранных археологических работах в 1995 году. Т. 2. Исследования в историческом центре Москвы (в пределах Садового кольца). Кн. 3. Охранные археологические работы по адресу: Арбат, 1/7//Архив ИА РАН. Р-1. № 19619.

Векслер А. Г., 1996г. Альбом к отчету об охранных археологических работах в 1995 году. Т. 2. Исследования в историческом центре Москвы (в пределах Садового кольца). Кн. 3. Охранные археологические работы по адресу: Арбат, 1/7//Архив ИА РАН. Р-1. № 19620.

Векслер А. Г., 1996д. Отчет об охранных археологических работах в 1995 году. Т. 2. Исследования в историческом центре Москвы (в пределах Садового кольца). Кн. 4. Охранные археологические работы по адресу: Б. Головин пер., 12/16/1 (квартал 267, район Сретенки)//Архив ИА РАН. Р-1. № 19621.

Векслер А. Г., 1996е. Альбом к отчету об охранных археологических работах в 1995 году. Т. 2. Исследования в историческом центре Москвы (в пределах Садового кольца). Кн. 4. Охранные археологические работы по адресу: Б. Головин пер., 12/16/1 (квартал 267, район Сретенки)//Архив ИА РАН. Р-1. № 19622.

Векслер А. Г., 1996ж. Отчет об охранных археологических работах в 1995 г. Т. 2. Исследования в историческом центре Москвы (в пределах Садового кольца) Кн. 5. Охранные археологические работы по адресу: М. Толмачевский пер., д. 8/11//Архив ИА РАН. Р-1. № 19623.

Векслер А. Г., 1996з. Альбом к отчету об охранных археологических работах в 1995 г. Т. 2. Исследования в историческом центре Москвы (в пределах Садового кольца) Кн. 5. Охранные археологические работы по адресу: М. Толмачевский пер., д. 8/11//Архив ИА РАН. Р-1. № 19624.

Векслер А. Г., 1997а. Отчет об охранных археологических работах в Москве в 1996 г. Кн. I. Охранные археологические работы, связанные с прокладкой коммуникаций по ул. Ильинка. Т. 1//Архив ИА РАН. Р-1. № 20388.

Векслер А. Г., 1997б. Альбом к отчету об охранных археологических работах в Москве в 1996 г. Кн. I. Охранные археологические работы, связанные с прокладкой коммуникаций по ул. Ильинка. Т. 1//Архив ИА РАН. Р-1. № 20389.

Векслер А. Г., 1997в. Отчет об охранных археологических работах в Москве в 1996 г. Кн. 1. Охранные археологические работы, связанные с прокладкой коммуникаций по ул. Ильинка. Т. 2//Архив ИА РАН. Р-1. № 20390.

Векслер А. Г., 1997г. Альбом к отчету об охранных археологических работах в Москве в 1996 г. Кн. 1. Охранные археологические работы, связанные с прокладкой коммуникаций по ул. Ильинка. Т. 2//Архив ИА РАН. Р-1. № 20391.

Векслер А. Г., 1997д. Отчет об охранных археологических работах в Москве в 1996 г. Кн. 1. Охранные археологические работы, связанные с прокладкой коммуникаций по ул. Ильинка. Т. 3//Архив ИА РАН. Р-1. № 20392.

Векслер А. Г., 1997е. Альбом к отчету об охранных археологических работах в Москве в 1996 г. Кн. 1. Охранные археологические работы, связанные с прокладкой коммуникаций по ул. Ильинка. Т. 3//Архив ИА РАН. Р-1. № 20393.

Векслер А. Г., 2000а. Исследования в Земляном городе в 1999 г. в г. Москве. Т. 4. Отчет о натуральных охранно-археологических исследованиях, связанных со строительством подземно-надземной многофункциональной автостоянки с нежилыми помещениями по Турчанинову пер. вл. 6//Архив ИА РАН. Р-1. № 22468.

Векслер А. Г., 2000б. Исследования в Земляном городе в 1999 г. в г. Москве. Т. 5. Отчет о натуральных охранно-археологических исследованиях, связанных со строительством жилого дома по адресу: 2-й Казачий пер., вл. 10//Архив ИА РАН. Р-1. № 22469.

Векслер А. Г., 2000в. Исследования в Земляном городе в 1999 г. в г. Москве. Отчет о натуральных охранно-археологических исследованиях, связанных с реконструкцией и реставрацией здания библиотеки и архива ГТГ по 1-му Кадашевскому пер. д. 14/13, стр. 7//Архив ИА РАН. Р-1. № 22470.

Векслер А. Г., 2002а. Отчет о натуральных охранных археологических исследованиях, связанных со строительством жилищно-коммерческого комплекса по адресу ул. Б. Якиманка, вл. 22 в 2002 г.//Архив ИА РАН. Р-1. № 23367.

Векслер А. Г., 2002б. Отчет о натуральных охранных археологических исследованиях, связанных со строительством жилищно-коммерческого комплекса по адресу ул. Б. Якиманка, вл. 22 в 2002 г. Описание индивидуальных находок//Архив ИА РАН. Р-1. № 23368.

Векслер А. Г., 2002в. Отчет об археологических исследованиях, связанных с реконструкцией здания Московского академического музыкального театра им. К. С. Станиславского и В. И. Немировича-Данченко по ул. Б. Дмитровка 17 в 2002 г.//Архив ИА РАН. Р-1. № 23375.

Векслер А. Г., 2002г. Отчет об археологических исследованиях, связанных с реконструкцией здания Московского академического музыкального театра им. К. С. Станиславского и В. И. Немировича-Данченко по ул. Б. Дмитровка 17 в 2002 г.//Архив ИА РАН. Р-1. № 23375.

вича-Данченко по ул. Б. Дмитровка 17 в 2002 г. Ч. 2 // Архив ИА РАН. Р-1. № 23378.

Векслер А. Г., 2002д. Отчет о натуральных охранных археологических исследованиях, связанных со строительством банковского делового центра по адресу: Овчинниковская наб., д. 22 в 2002 г. // Архив ИА РАН. Р-1. № 23381.

Векслер А. Г., 2002е. Альбом к отчету о натуральных охранных археологических исследованиях, связанных со строительством банковского делового центра по адресу: Овчинниковская наб., д. 22 в 2002 г. Ч. 2 // Архив ИА РАН. Р-1. № 23383.

Векслер А. Г., 2002ж. Отчет об охранных археологических исследованиях в г. Москве в 2001 г. Т. 2. Археологические исследования в Земляном городе. Ч. 1. Отчет об охранных археологических исследованиях в режиме наблюдений, связанных со строительством жилого комплекса с подземной автостоянкой по адресу: Молочный пер., вл. 3 // Архив ИА РАН. Р-1. № 23538.

Векслер А. Г., 2002з. Отчет об археологических исследованиях в г. Москве в 2001 г. Т. 1. Археологические исследования в Белом городе. Ч. 4. Отчет об охранных археологических исследованиях, связанных с реконструкцией здания музыкального театра им. К. С. Станиславского и В. И. Немировича-Данченко по адресу ул. Большая Дмитровка, 17 // Архив ИА РАН. Р-1. № 23542.

Векслер А. Г., 2004а. Отчет об охранных археологических исследованиях в связи со строительством здания по адресу: г. Москва, Клементовский пер. вл. 2-4 – Б. Татарская ул., вл. 16/2 в 2003 г. Т. 1 // Архив ИА РАН. Р-1. № 23575.

Векслер А. Г., 2004б. Альбом к отчету об охранных археологических исследованиях в связи со строительством здания по адресу: г. Москва, Клементовский пер. вл. 2-4 – Б. Татарская ул., вл. 16/2 в 2003 г. Т. 3 // Архив ИА РАН. Р-1. № 23577.

Векслер А. Г., 2004в. Отчет о предпроектных охранных археологических исследованиях, связанных с реконструкцией и капитальным ремонтом здания и устройством подземной стоянки по адресу: г. Москва, Большой Трехсвятительский пер., 1-3, стр. 1. в 2003 г. // Архив ИА РАН. Р-1. № 23583.

Векслер А. Г., 2004г. Альбом к отчету о предпроектных охранных археологических исследованиях, связанных с реконструкцией и капитальным ремонтом здания и устройством подземной стоянки по адресу: г. Москва, Большой Трехсвятительский пер., 1-3, стр. 1. в 2003 г. // Архив ИА РАН. Р-1. № 23584.

Векслер А. Г., 2009. Раскопки на Великом посаде. Теплые торговые ряды. М.: «Триумф принт». 224 с.

Векслер А. Г., 2015. Москва. Раскопки на Великом посаде. Улица Ильинка. Биржевая площадь, Старый Гостиный двор. Материалы исследований. М.: «ТМ Продакшн». 456 с. Приложение (компакт-диск).

Векслер А. Г., Меньшиков М. Ю., 2015. Амулеты-топорики из раскопок на территории Москвы // АП. Вып. 11. М.: ИА РАН. С. 497–500.

Гоняный М. И., Шебанин Г. А., Шеков А. В., 2005. Предварительные итоги археологического исследования средневекового поселения Котово 1 в Истринском районе Московской области // АП. Вып. 2. М.: ИА РАН. С. 184–210.

Даркевич В. П., Пуцко В. Г., 1981. Произведения средневековой металлопластики из находок в Старой Рязани (1970–1978 гг.) СА. № 3. С. 218–232.

ДДГ. М.; Л.: АН СССР, 1950. 588 с.

Декоративно-прикладное искусство Великого Новгорода. Художественный металл. XI–XV века, 1996. М.: Наука. 512 с.

Дубынин А. Ф., 1954а. Отчет о работе Московской экспедиции за 1954 г. // Архив ИА РАН. Р-1. № 1061.

Дубынин А. Ф., 1954б. Московская археологическая экспедиция ИИМК АН СССР. Раскопки и наблюдения в Зарядье г. Москвы // Архив ИА РАН. Р-1. № 1061а.

Дубынин А. Ф., 1954в. Московская археологическая экспедиция ИИМК АН СССР. Приложение № 2 к отчету за 1954 г. Описание коллекции по участку № 9 // Архив ИА РАН. Р-1. № 1404.

Жабрева А. Э., 2015. Описи приданого как ценный тип письменных источников по истории древнерусского женского костюма // Женская традиционная культура и костюм в эпоху Средневековья и Нового времени: Материалы международного научно-образовательного семинара. Вып. 3. Тверь: ТГУ. С. 14–33.

Жилина Н. В., 2001. Бармы и мониста // Ювелирное искусство и материальная культура. Тезисы докладов участников шестого colloquium. СПб.: Государственный Эрмитаж. С. 43–46.

Жилина Н. В., 2007. Реконструкция облачения древнерусского князя в ипостаси архангела // SACRUM ET PROFANUM III. Сб. научных трудов IX Международной конференции по религиоведению. Небесные патроны и земные служители культа. Севастополь: «Максим». С. 77–90.

Жилина Н. В., 2008. Древнерусская подвеска-коробочка (капторга ли?) // КСИА. Вып. 222. С. 169–179.

Жилина Н. В., 2010а. Зернь и скань Древней Руси. М.: ИА РАН, «Гриф и К». 260 с.

Жилина Н. В., 2010б. Тисненый убор по древнерусским кладам X–XIII вв. (от орнаментального рифления до эмблемы княжеской власти) // Stratum

- plus. № 5. СПб. – Кишинев – Одесса – Бухарест. С. 23–144.
- Жилина Н. В.*, 2012. Зернь и скань Древней Руси. Приложения. М.: ИА РАН. 388 с. (Издание на компакт-диске).
- Жилина Н. В.*, 2014. Древнерусские клады IX–XIII вв. Классификация, стилистика и хронология украшений. М.: URSS. 400 с.
- Жилина Н. В.*, 2015. Оформление ворота в костюме Руси (XIII–XV вв.)// Женская традиционная культура и костюм в эпоху Средневековья и Нового времени: Материалы международного научно-образовательного семинара. Вып. 3. Тверь: ТГУ. С. 34–48.
- Корзухина Г. Ф.*, 1954. Русские клады IX–XIII вв. М.; Л.: АН СССР. 226 с.
- Кондаков Н. П.*, 1896. Русские клады. Исследование древностей великокняжеского периода. СПб. 214 с.
- Лапишин В. А.*, 2009. Тверь в XIII–XV вв. (по материалам раскопок 1993–1997 гг.)// Тр. ИИМК (серия «Archaeologica Varia»). Т. XXX СПб.: СПбГУ. 540 с.
- ЛЛС. Всемирная история. Кн. 1. М.: «Актеон», 2010а. 482 с.
- ЛЛС. Всемирная история. Кн. 2. М.: «Актеон», 2010б. 490 с.
- ЛЛС. Всемирная история. Кн. 3. М.: «Актеон», 2010в. 748 с.
- Лукина Г. Н.*, 1990. Предметно-бытовая лексика древнерусского языка. М.: Наука. 180 с.
- Макарова Т. И.*, 1975. Перегородчатые эмали Древней Руси. М.: Наука. 136 с.
- Макарова Т. И.*, 1986. Черное дело Древней Руси. М.: Наука. 156 с.
- Мартынова М. В.*, 2002. Московская эмаль XV–XVII веков. Каталог. М.: ФГУ ГИКМЗ «Московский Кремль». 303 с.
- Мерцалова М. Н.*, 1993. Костюм разных времен и народов. Т. I. М.: «Академия моды». 545 с.
- Московский Кремль. Регалии российских государей/ Автор текста И. А. Бобровницкая. М.: ФГУ ГИКМЗ «Московский Кремль», 1977. 44 с.
- Николаева Т. В.*, 1977. Предметы княжеского убора XIV в.// Памятники культуры. Новые открытия. Ежегодник 1976 г. М.: Наука. С. 167–174.
- Никольская Т. Н.*, 1974. Литейные формочки с надписями из древнерусского города Серенска// СА. № 1. С. 237–240.
- Остапенко А. А.*, 2013. Кресты-тельники из Старой Рязани// КСИА. Вып. 230. С. 244–253.
- Панова Т. Д.*, 1988. Ювелирные изделия из раскопок в Московском Кремле// СА. № 2. С. 207–218.
- Рабинович М. Г.*, 1986. Одежда русских XIII–XVII вв.// Древняя одежда народов Восточной Европы. М.: Наука. С. 63–111.
- Рабинович М. Г.*, 2011. Одежда русских XIII–XVII вв.// Русская народная одежда Историко-этнографические очерки. М.: Индрик. С. 19–62.
- Радзивилловская летопись. Факсимильное воспроизведение рукописи. Текст. Исследование. Описание Миниатюр. Кн. 1, 2. СПб.: Глагол; М.: Искусство, 1994. 936 с.
- Русская народная одежда. Историко-этнографические очерки. М.: Индрик, 2011. 776 с.
- Русские ювелирные украшения 16–20 веков из собрания Государственного ордена Ленина Исторического музея. М.: Советский художник, 1987. 344 с., 587 илл.
- Русский исторический портрет. Эпоха парсуны. М.: ГИМ, «Художник и книга», 2004. 280 с.
- Русское серебро XIV – начала XX века из фондов Государственных музеев Московского Кремля. М.: Советская Россия, 1984. 250 с.
- Сарабьянов Д. В., Смирнова Э. С.*, 2007. История древнерусской живописи. М.: Православный Свято-Тихоновский гуманитарный университет. 752 с.
- Седова М. В.*, 1959. Ювелирные изделия древнего Новгорода (X–XV вв.)// МИА. № 65. С. 223–261.
- Седова М. В.*, 1981. Ювелирные изделия древнего Новгорода X–XV вв. М.: Наука. 196 с.
- Седова М. В.*, 1997. Суздаль в X–XV веках. М.: Русский мир. 320 с.
- Седова М. В., Курганова Н. М.*, 1998. Перстни печати XV–XVII вв. из Суздаля// Историческая археология. Традиции и перспективы. М.: Памятники исторической мысли. С. 231–236.
- Соснина Н., Шангина И.*, 1998. Русский традиционный костюм. Иллюстрированная энциклопедия. СПб.: Искусство. 400 с.
- Спицын А. А.*, 1914. Некоторые новые приобретения Саратовского музея// ИАК. Вып. 53. Петроград. С. 95–106.
- Стерлигова И. А.*, 2000. Драгоценный убор древнерусских икон XI–XIV веков. Происхождение, символика, художественный образ. М.: Прогресс-Традиция. 264 с.
- Толочко П. П.*, 1963. Про принадлежність і функціональне призначення діадем і барм в Древній Русі// Археологія. Т. XV. Київ. С. 145–164.
- Чернов С. З.*, 2004. Селища на ручье Оржавец у деревни Лешково и особенности материальной культуры Радонежской волости в последней четверти XIII – первой половине XIV века// Археология

Подмосковья: Материалы научного семинара. М.: ИА РАН. С. 245–284.

Янишевский Б. Е., Зайцева И. Е., 2010. Новые находки предметов из цветных металлов XI–XV веков из Можайска и его окрестностей//АП. Вып. 6. М.: ИА РАН. С. 219–225.

Ярославский художественный музей. 101 икона из Ярославля. М.: Северный паломник, 2007. 152 с.

Niederle L., 1930. Příspěvky k vývoji byzantských šperků ze IV.–X. století. Praha: Nákladem České Akademie věd a Umění. 155 s.

N.V. Zhilina

Necklaces in the costume of Muscovian Rus (a preliminary essay)

Summary

The aim of this paper is to identify the principle categories of necklaces and make comparison of written, graphic and museum materials. The process revealed a diverse range of necklaces including broad, flattened, multilevel and complex necklaces. Convergence is observed between the main categories of necklaces.

Male attire from the second half of the 13th and 14th century moved to the wearing of a single Christian cross. Women's attire from the 15th to 18th centuries preserved the tradition of wearing a number of different pendants in one necklace («monisto»). Some pendants passed to the role of an accessory, coulomb and token.